

АКТ № 06-11/24
ГОСУДАРСТВЕННОЙ ИСТОРИКО-КУЛЬТУРНОЙ ЭКСПЕРТИЗЫ

документации, обосновывающей меры по обеспечению сохранности объекта археологического наследия федерального значения Поселение Умна-1, при проведении земляных, мелиоративных, хозяйственных и иных работ в границах территории объекта под строительство часовни-храма в д. Умна Колыванского района Новосибирской области

Настоящий Акт государственной историко-культурной экспертизы (далее - экспертиза) составлен в соответствии с Федеральным законом от 25 июня 2002 г. № 73-ФЗ «Об объектах культурного наследия (памятниках истории и культуры) народов Российской Федерации» (далее - 73-ФЗ), Положением о государственной историко-культурной экспертизе, утвержденном Постановлением Правительства Российской Федерации от 25 апреля 2024 г. № 530 (далее - Положение о ГИКЭ).

Дата начала проведения экспертизы: 13 ноября 2024 г.
Дата окончания экспертизы: 19 ноября 2024 г.
Место проведения экспертизы: город Новосибирск
Заказчик экспертизы: ООО НПО «ЦИИС».
Сведения об эксперте:

Фамилия, имя, отчество	Постнов Александр Вадимович
Образование	высшее
Специальность	археолог
Ученая степень (звание)	кандидат исторических наук
Стаж работы	32 года
Место работы и должность	Старший научный сотрудник ИАЭТ СО РАН

Список лиц, которые могут привлекаться в качестве экспертов, публикуется на официальном сайте Министерства культуры Российской Федерации по адресу: https://opendata.mkrf.ru/opendata/7705851331-certified_experts

Эксперт несет ответственность за достоверность сведений, изложенных в заключении экспертизы в соответствии с законодательством Российской Федерации.

Отношения к заказчику

Эксперт:

- не имеет родственных связей с заказчиком (его должностными лицами, работниками) (дети, супруги и родители, полнородные и неполнородные братья и сестры (племянники и племянницы), двоюродные братья и сестры, полнородные и неполнородные братья и сестры родителей заказчика (его должностного лица или работника) (дяди и тети));
- не состоит в трудовых отношениях с заказчиком;
- не имеет долговых или иных имущественных обязательств перед заказчиком (его должностным лицом или работником), а заказчик (его должностное лицо или работник) не имеет долговые или иные имущественные обязательства перед экспертом;
- не владеет ценными бумагами, акциями (долями участия, паями в уставных (складочных) капиталах) заказчика;
- не заинтересован в результатах исследований и решений, вытекающих из настоящего экспертного заключения, с целью получения выгоды в виде денег, ценностей, иного имущества, услуг имущественного характера или имущественных прав для себя или третьих лиц.

Цель и объект экспертизы

Цель экспертизы: обеспечение сохранности объекта археологического наследия федерального значения Поселение Умна-1 на территории земельного участка, отводимого под проведение земляных, мелиоративных, хозяйственных и иных работ по объекту строительства часовни-храма в д. Умна Колыванского района Новосибирской области.

Объект экспертизы: документация, обосновывающая меры по обеспечению сохранности объекта археологического наследия федерального значения Поселение Умна-1, при проведении земляных, мелиоративных, хозяйственных и иных работ по объекту строительства часовни-храма в д. Умна Колыванского района Новосибирской области.

Перечень документов, представленных Заказчиком

1. Электронный вариант проекта по обеспечению сохранности объекта археологического наследия федерального значения Поселение Умна-1, расположенного на земельном участке, отведенном под строительство часовни-храма в д. Умна Колыванского района Новосибирской области Текстовая часть. Иллюстрации. Приложения. Том 1 на 91 листе.

Сведения об обстоятельствах, повлиявших на процесс проведения и результаты экспертизы

Эксперту не известны обстоятельства, препятствующие его привлечению к проведению экспертизы либо не позволяющие ему соблюдать принципы ее проведения, установленные статьей 29 73-ФЗ. Обстоятельства, повлиявшие на процесс проведения и результаты экспертизы, отсутствуют.

Сведения о проведенных исследованиях

В процессе государственной историко-культурной экспертизы:

- выполнен анализ представленной документации, анализ действующего законодательства в сфере охраны культурного наследия;
- выполнен анализ соответствия представленной документации требованиям Положения о порядке проведения археологических полевых работ (археологических раскопок и разведок) и составления научной отчетной документации;
- выполнен анализ соответствия в представленной документации координатных привязок по картам и спутниковым спектрональным трансформированным снимкам;
- выполнен анализ архивных и литературных источников, а также источников, из сети «Интернет», отражающих данные полевых и историко-архивных исследований прошлых лет, касающихся объекта экспертизы;
- оформлены результаты исследований, проведенных в рамках государственной историко-культурной экспертизы, в виде Акта.

Факты и сведения, выявленные и установленные в результате проведенных исследований

Общие сведения:

Испрашиваемый земельный участок, отводимый под строительство часовни-храма в д. Умна Колыванского района Новосибирской области располагается в границах объекта археологического наследия Поселение Умна-1. В августе 2020 г., в результате осмотра зоны охраняемого памятника археологии Поселение Умна-1, расположенного в д. Умна Колыванского района Новосибирской области, были зафиксированы нарушения законодательства в области сохранения, использования и государственной охраны объектов культурного наследия и несоблюдение ограничений, установленных в границах их зон

охраны, - в зоне охраняемого памятника археологии Поселение Умна -1; По адресу д. Умна ул. Береговая 1/1 кадастровый номером 54:10:033001:264, осуществляются работы по строительству часовни - храма без согласованной документации, а также без разрешения на проведение работ, наличие которого является обязательным.

По договору подряда № 30/08 от 21 августа 2019 г. работники Индивидуального предпринимателя Аталыкова А.В. по техническому наброску с набором из 22 свай выехали в Умну, где осуществили монтаж 22 ж/бетонных свай, по утвержденному наброску свайного поля в предварительно согласованном месте (прил. 1, с. 72). Заготовкой древесины, изготовлением бруса, возведением стен храма, настилку полов осуществляли местные жители в 2020 г.

В результате осмотра консультантом-юристом отдела государственного надзора и контроля государственной инспекции по охране объектов культурного наследия Новосибирской области в 2020 г. установлено, что площадь территории объекта археологического наследия Поселение Умна-1 составляет 5147,27 кв. м. Путем визуального осмотра территории объекта археологического наследия Поселение Умна-1 установлено, что в границах территории объекта археологического наследия ведутся земляные и строительные работы по возведению часовни из деревянного бруса на бетонном фундаменте. Помимо сруба часовни, на территории памятника фиксируются следы тяжелой техники, строительный мусор, обнаружено несколько фрагментов орнаментированной керамики. В результате проведенных земляных и строительных работ поврежден и разрушен культурный слой на площади 250 кв. м (прил. 1, с. 73-90).

При реализации проектных решений в границах земельного участка объекта строительства часовни-храма в д. Умна Колыванского района Новосибирской области объект археологического наследия федерального значения Поселение Умна-1 может быть больше физически разрушен без проведения специальных мероприятий по обеспечению его сохранности.

В целях предотвращения дальнейших повреждений объекта археологического наследия федерального значения Поселение Умна-1, настоящим Проектом разработаны мероприятия по обеспечению его сохранности.

Объект культурного наследия федерального значения Поселение Умна-1 расположен на северо-восточной окраине д. Умна Колыванского района Новосибирской области, на мысу, образованном террасой правого берега р. Умна (Умнешка) и коренной террасой левого берега р. Обь.

Памятник археологии Умна-1 рельефных признаков не имеет. Поселение занимает оконечность широкого мыса при впадении р. Умна (Умнешка) в р. Уень. Протяженность распространения культурного слоя памятника вдоль береговой террасы р. Уень до 103 м, вдоль береговой террасы р. Умна (Умнешка) – до 73 м. Северо-западная граница территории поселения ограничена жилыми постройками домов д. Умна. В центральной части поселения, выходящей к надпойменной террасе р. Умна, расположена крупная западина диаметром до 10 м и глубиной до 1 м. Однако характер западины не установлен. Возможно, она является остатками жилищного котлована.

Объект археологического наследия Поселение Умна-1 открыт в 1962 г. Т.Н. Троицкой. В 1962-1963 гг. раскопано около 220 кв. м площади поселения. Вскрыта оставшаяся у обрыва часть землянки (13x7 м). Очаг не обнаружен. Выявлен вход в него и широкая приступка, идущая вдоль стенки с входом. Возможно, что это была пристройка типа сеней. Толщина культурного слоя (супеси) 20-30 см, заполнения землянки 50-60 см. Поселение перерезано ямами, современными и относящимися к II тыс. н. э. При раскопках и в осыпи собраны обломки не менее чем 106 сосудов карасукского времени. Найдены костяные изделия, обломки зернотерки и глиняной формы для отливки ножа, растрескавшиеся от огня гальки [Троицкая, 1974].

Памятник археологии Поселение Умна-1 включен в единый государственный реестр объектов культурного наследия (памятников истории и культуры) народов Российской Федерации под № 541640699670006 на основании решения Исполнительного комитета Новосибирского областного Совета депутатов трудящихся от 14.04.1976 № 236 «Об утверждении списка памятников, подлежащих государственной охране» и, в соответствии с ч. 3.1 ст.64 Федерального закона от 25.06.2002 № 73-ФЗ «Об объектах культурного наследия (памятниках истории и культуры) народов Российской Федерации», отнесен к объектам культурного наследия федерального значения.

Приказом № 233 от 01.12.2020 г. Государственной инспекцией по охране объектов культурного наследия Новосибирской области «Об утверждении особенностей (предмета охраны), границ территории объекта археологического наследия федерального значения - памятника археологии Поселение Умна-1, расположенного на территории Колыванского района Новосибирской области, особого режима использования земельного участка, в границах которого располагается данный объект» утверждены особенности предмета охраны, границы и установлен особый режим использования земельного участка (прил. 1, с. 58-66).

Предмет охраны ОАН Поселение Умна-1: территория объекта археологического наследия федерального значения – памятника археологии Поселение Умна-1 (далее - памятник археологии Поселение Умна-1), включающая археологический культурный слой, распространяющийся в пределах ее границ. Почвенный слой в границах территории памятника археологии Поселение Умна-1, являющийся археологическим культурным слоем, содержащий археологические конструкции, целостность рельефных признаков памятника, выраженных на местности в соответствии с описанием и планом памятника археологии Поселение Умна-1, а также все движимые предметы (артефакты), связанные с археологическим культурным слоем.

*Перечень координат характерных (поворотных) точек границ территории ОАН
Поселение Умна-1*

№ точки	Дир УГ (г.м.с)	Длина (м)	Координаты WGS-84		Координаты МСК	
			Широта	Долгота	X (м)	Y (м)
1	23 05 17	57,30	55°36'25,02"	83°31'29,55"	551967,20	4236898,52
2	125 05 35	30,13	55°36'26,72"	83°31'30,82"	552019,91	4236920,99
3	156 32 30	42,91	55°36'26,16"	83°31'32,24"	552002,59	4236945,64
4	220 34 01	103,65	55°36'24,89"	83°31'33,22"	551963,23	4236962,72
5	337 00 38	23,38	55°36'22,34"	83°31'29,38"	551884,49	4236895,31
6	11 24 06	62,42	55°36'23,04"	83°31'28,86"	551906,01	4236886,18

Площадь: 5147,27 кв. м.

Особый режим использования земельного участка, в границах которого располагается ОАН федерального значения – памятник археологии Поселение Умна-1

1. Запрещается:

1) изменение правового режима земельного участка по решениям исполнительных органов государственной власти и органов местного самоуправления без согласования с органом исполнительной власти Новосибирской области, уполномоченным в области сохранения, использования, популяризации и государственной охраны объектов культурного наследия (далее - региональный орган охраны объектов культурного наследия);

2) предоставление земельного участка по решениям исполнительных органов государственной власти и органов местного самоуправления без согласования с региональным органом охраны объектов культурного наследия;

3) проведение работ по выявлению и изучению памятника археологии Поселение Умна-1 (далее - археологические полевые работы), в том числе любых работ с полным или

частичным изъятием археологических находок без разрешения (открытого листа) на право проведения работ определенного вида на объекте археологического наследия, выдаваемого в порядке, установленном Правительством Российской Федерации;

4) проведение изыскательских работ, земляных работ, строительных работ, мелиоративных работ, хозяйственных работ, предусмотренных статьей 25 Лесного кодекса Российской Федерации работ по использованию лесов (за исключением работ, указанных в пунктах 3, 4 и 7 части 1 статьи 25 Лесного кодекса Российской Федерации), иных работ за исключением проведения таких работ при условии реализации раздела об обеспечении сохранности памятника археологии Поселение Умна-1 в проекте проведения указанных работ или при условии реализации проекта обеспечения сохранности памятника археологии Поселение Умна-1 либо при условии реализации плана проведения спасательных археологических полевых работ, включающих оценку воздействия проводимых работ на памятник археологии Поселение Умна-1, получивших положительное заключение государственной историко-культурной экспертизы и согласованных региональным органом охраны объектов культурного наследия;

5) производство сельскохозяйственных работ и распашка земельного участка в границах территории памятника археологии Поселение Умна-1.

2. Условия доступа граждан Российской Федерации, иностранных граждан и лиц без гражданства к объекту археологического наследия устанавливаются региональным органом охраны объектов культурного наследия по согласованию с собственником или иным законным владельцем земельного участка, в границах которого, в пределах координат характерных (поворотных) точек границ территории, располагается памятник археологии Поселение Умна-1.

Представленный на экспертизу Проект по обеспечению сохранности объекта археологического наследия федерального значения Поселение Умна-1, расположенный в границах земельного участка объекта строительства часовни-храма в д. Умна Колыванского района Новосибирской области, включает все необходимые элементы документации по обеспечению сохранности объекта культурного наследия: обоснование мероприятий, необходимые описания исторических, ландшафтных и географических особенностей ОКН и земельных участков, оценку воздействия проектируемых работ на объекты культурного наследия, обоснование выбора и перечень мероприятий по сохранению, способ контроля работ. Проект включает все необходимые графические и текстовые приложения. Подробно изложена методика работ и проектные решения.

Для реализации мероприятий по обеспечению сохранности объекта археологического наследия федерального значения Поселение Умна-1 предлагается:

1. Проведение спасательных археологических раскопок площадью 109 кв. м, в соответствии со схемой проведения работ (прил. 1, с. 91-92).

В связи с тем, что зона охраняемого памятника археологии Поселение Умна - 1 определена приказом Государственной инспекцией по охране объектов культурного наследия Новосибирской области от 01.12.2020 года № 233 с новыми границами, а строительство храма было совершено ранее, когда действовали сведения из учетной карточки на памятник, то было принято решение провести спасательные археологические работы непосредственно под территорией храма, стоящего на бетонных сваях. Площадь храма составляет 56 кв. м и учитывая 1 м по периметру храма, площадь раскопа составляет 109 кв. м.

2. Инструктаж строителей и подрядчиков об особом режиме использования земельного участка в границах ОАН Поселение Умна-1

В инструктаж входит:

- показ границ территории ОАН Поселение Умна-1 на карте или на местности;

- изложение предмета охраны ОАН Поселение Умна-1;
- изложение условий особого режима использования земельного участка в границах территории ОАН Поселение Умна-1.

Предмет охраны ОАН Поселение Умна-1: территория объекта археологического наследия федерального значения – памятника археологии Поселение Умна-1 (далее - памятник археологии Поселение Умна-1), включающая археологический культурный слой, распространяющийся в пределах ее границ. Почвенный слой в границах территории памятника археологии Поселение Умна-1, являющийся археологическим культурным слоем, содержащий археологические конструкции, целостность рельефных признаков памятника, выраженных на местности в соответствии с описанием и планом памятника археологии Поселение Умна-1, а также все движимые предметы (артефакты), связанные с археологическим культурным слоем.

8.3. Выполнение особого режима использования земельного участка, в границах которого располагается ОАН федерального значения – памятник археологии Поселение Умна-1

1. Запрещается:

1) изменение правового режима земельного участка по решениям исполнительных органов государственной власти и органов местного самоуправления без согласования с органом исполнительной власти Новосибирской области, уполномоченным в области сохранения, использования, популяризации и государственной охраны объектов культурного наследия (далее - региональный орган охраны объектов культурного наследия);

2) предоставление земельного участка по решениям исполнительных органов государственной власти и органов местного самоуправления без согласования с региональным органом охраны объектов культурного наследия;

3) проведение работ по выявлению и изучению памятника археологии Поселение Умна-1 (далее - археологические полевые работы), в том числе любых работ с полным или частичным изъятием археологических находок без разрешения (открытого листа) на право проведения работ определенного вида на объекте археологического наследия, выдаваемого в порядке, установленном Правительством Российской Федерации;

4) проведение изыскательских работ, земляных работ, строительных работ, мелиоративных работ, хозяйственных работ, предусмотренных статьей 25 Лесного кодекса Российской Федерации работ по использованию лесов (за исключением работ, указанных в пунктах 3, 4 и 7 части 1 статьи 25 Лесного кодекса Российской Федерации), иных работ за исключением проведения таких работ при условии реализации Проекта об обеспечении сохранности памятника археологии Поселение Умна-1 в проекте проведения указанных работ или при условии реализации проекта обеспечения сохранности памятника археологии Поселение Умна-1 либо при условии реализации плана проведения спасательных археологических полевых работ, включающих оценку воздействия проводимых работ на памятник археологии Поселение Умна-1, получивших положительное заключение государственной историко-культурной экспертизы и согласованных региональным органом охраны объектов культурного наследия;

5) производство сельскохозяйственных работ и распашка земельного участка в границах территории памятника археологии Поселение Умна-1.

2. Условия доступа граждан Российской Федерации, иностранных граждан и лиц без гражданства к объекту археологического наследия устанавливаются региональным органом охраны объектов культурного наследия по согласованию с собственником или иным законным владельцем земельного участка, в границах которого, в пределах координат характерных (поворотных) точек границ территории, располагается памятник археологии Поселение Умна-1.

Перечень документов и материалов, полученных и собранных при проведении экспертизы, а также использованной для нее специальной, технической и справочной литературы

1. Документация, обосновывающая меры по обеспечению сохранности объекта археологического наследия федерального значения Поселение Умна-1, при проведении земляных, мелиоративных, хозяйственных и иных работ: Электронный вариант проекта по обеспечению сохранности объекта археологического наследия федерального значения Поселение Умна-1, расположенного на земельном участке, отведенном под строительство часовни-храма в д. Умна Колыванского района Новосибирской области Текстовая часть. Иллюстрации. Приложения. Том 1 (прил. 1).

Состав документации:

- письмо Государственной инспекции по охране объектов культурного наследия Новосибирской области от 09.04.2021 №518-04/4х об обеспечении сохранности памятника археологии Поселение Умна-1;
- приказ № 233 от 01.12.2020 г. Государственной инспекцией по охране объектов культурного наследия Новосибирской области «Об утверждении особенностей (предмета охраны), границ территории объекта археологического наследия федерального значения - памятника археологии Поселение Умна-1, расположенного на территории Колыванского района Новосибирской области, особого режима использования земельного участка, в границах которого располагается данный объект»;
- постановление Администрации Колыванского района Новосибирской области от 27.07.2020 № 488-а о предварительном согласовании предоставления земельного участка;
- выписка на земельный участок с кадастровым номером 54:10:033001:264 из ЕГРН;
- технический набросок свайного поля;
- письмо Государственной инспекции по охране объектов культурного наследия Новосибирской области от 03.03.2021 № 248-04/44 о предоставлении информации;
- расчет стоимости на выполнение проекта обеспечения сохранности объекта археологического наследия федерального значения Поселение Умна-1;
- проект «Обеспечение сохранности объекта археологического наследия федерального значения Поселение Умна-1, расположенного на земельном участке, отведенном под строительство часовни-храма в д. Умна Колыванского района Новосибирской области»;
- перечень использованной для экспертизы специальной, технической и справочной литературы из 3 источников (находится в приложении 1 на странице 42).

Обоснования вывода экспертизы

Предоставленных заказчиком документов (сведений), а также собранных экспертом самостоятельно достаточно для подготовки заключения экспертизы.

Документация, обосновывающая меры по обеспечению сохранности объекта археологического наследия федерального значения Поселение Умна-1, при проведении земляных, мелиоративных, хозяйственных и иных работ в границах земельного участка объекта под строительство часовни-храма в д. Умна Колыванского района Новосибирской области, представлена на экспертизу в полном объеме согласно 73-ФЗ; п. 20-24 Положения о ГИКЭ.

В качестве мер по обеспечению сохранности ОАН Поселение Умна-1 предлагаются:

1. Проведение спасательных археологических раскопок площадью 109 кв. м, в соответствии со схемой проведения работ;

2. Инструктаж строителей и подрядчиков об особом режиме использования земельного участка в границах ОАН Поселение Умна-1;

3. Выполнение особого режима использования земельного участка в границах территории ОАН Поселение Умна-1.

Мероприятия, изложенные в Проекте, согласованы с планом производства работ, выбраны оптимальные сроки. Подробно прописана методика работ и должная материально-техническая база. Предусмотрен контроль за производством работ.

Вывод экспертизы

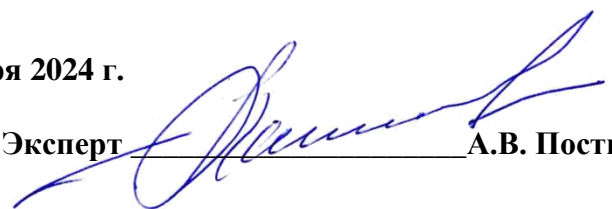
Предоставленные для экспертизы материалы документации, обосновывающей меры по обеспечению сохранности объекта археологического наследия федерального значения Поселение Умна-1, позволяют сделать однозначный вывод **о возможности обеспечения сохранности объекта культурного наследия**, в случае необходимости проведения земляных, мелиоративных, хозяйственных и иных работ на земельном участке объекта под строительство часовни-храма в д. Умна Колыванского района Новосибирской области. Документация рекомендуется для согласования в Государственной инспекции по охране объектов культурного наследия Новосибирской области. Организация, которая будет проводить земляные, мелиоративные, хозяйственные и иные работы на земельном участке объекта под строительство часовни-храма в д. Умна Колыванского района Новосибирской области должна обеспечить реализацию, согласованной в Государственной инспекции по охране объектов культурного наследия Новосибирской области документации проекта мероприятий по обеспечению сохранности объекта археологического наследия федерального значения Поселение Умна-1, при проведении земляных, мелиоративных, хозяйственных и иных работ в границах земельного участка объекта под строительство часовни-храма в д. Умна Колыванского района Новосибирской области. **Заключение экспертизы положительное.**

Перечень приложений:

Приложение 1. Электронный вариант проекта по обеспечению сохранности объекта археологического наследия федерального значения Поселение Умна-1, расположенного на земельном участке, отведенном под строительство часовни-храма в д. Умна Колыванского района Новосибирской области Текстовая часть. Иллюстрации. Приложения. Том 1 на 91 листе.

Дата оформления Акта экспертизы: **19 ноября 2024 г.**

Эксперт



А.В. Постнов



**ОБЩЕСТВО С ОГРАНИЧЕННОЙ ОТВЕТСТВЕННОСТЬЮ
 НАУЧНО-ПРОИЗВОДСТВЕННОЕ ОБЪЕДИНЕНИЕ
 "ЦЕНТР ИСТОРИКО-КУЛЬТУРНЫХ ИССЛЕДОВАНИЙ"
 ООО НПО «ЦИИС»**

ПРОЕКТ

**по обеспечению сохранности объекта археологического наследия
 федерального значения Поселение Умна-1, расположенного на земельном
 участке, отведенном под строительство часовни-храма в д. Умна
 Колыванского района Новосибирской области**

Текстовая часть. Иллюстрации. Приложения.

Том 1

г. Новосибирск

2024 год

Ив.№ подл.	Подпись и дата	Взаим.инв.№

Изм.	Кол.уч.	Лист	№ док	Подп.	Дата	Лист
						1

**ОБЩЕСТВО С ОГРАНИЧЕННОЙ ОТВЕТСТВЕННОСТЬЮ
 НАУЧНО-ПРОИЗВОДСТВЕННОЕ ОБЪЕДИНЕНИЕ
 "ЦЕНТР ИСТОРИКО-КУЛЬТУРНЫХ ИССЛЕДОВАНИЙ"
 ООО НПО «ЦИИС»**

ПРОЕКТ

**по обеспечению сохранности объекта археологического наследия
 федерального значения Поселение Умна-1, расположенного на земельном
 участке, отведенном под строительство часовни-храма в д. Умна
 Колыванского района Новосибирской области**

Текстовая часть. Иллюстрации. Приложения.

Том 1

Директор



[Handwritten signature] **П.К. Ломов**

г. Новосибирск

2024 год

Взаим. инв. №
Подпись и дата
Инв. № подл.

Изм.	Кол.уч.	Лист	№ док	Подп.	Дата

РЕФЕРАТ

Проект по обеспечению сохранности объекта археологического наследия федерального значения Поселение Умна-1, расположенного на земельном участке, отведенном под строительство часовни-храма в д. Умна Колыванского района Новосибирской области, 1 том, Текст 48 с., 5 рис., 7 приложений.

ОБЪЕКТ КУЛЬТУРНОГО НАСЛЕДИЯ ПОСЕЛЕНИЕ УМНА-1, II-I ТЫС. ДО. Н.Э, I ТЫС. Н.Э., XIV-XVI ВВ., КОЛЫВАНСКИЙ РАЙОН НОВОСИБИРСКОЙ ОБЛАСТИ

Объектом регулирования Проекта об обеспечении сохранности объекта археологического наследия федерального значения Поселение Умна-1, расположенного на земельном участке, отведенном под проектирование и строительство часовни-храма в д. Умна Колыванского района Новосибирской области является реализация мероприятий по обеспечению сохранности объекта археологического наследия федерального значения Поселение Умна-1 при реализации проектных решений на территории часовни-храма в д. Умна Колыванского района Новосибирской области.

В рамках Проекта установлены мероприятия по сохранению объекта археологического наследия федерального значения Поселение Умна-1, расположенного на земельном участке, непосредственно связанным с земельным участком, испрашиваемом под строительство часовни-храма в д. Умна Колыванского района Новосибирской области. Основными мероприятиями по обеспечению сохранности объекта археологического наследия федерального значения Поселение Умна-1 определены спасательные археологические раскопки.

Инв.№ подл.	Подпись и дата	Взаим. инв.№							Лист
									4
Изм.	Кол.уч.	Лист	№ док	Подп.	Дата				

СПИСОК ИЛЛЮСТРАЦИЙ

- Рис. 1. Вид на храм-часовню в д. Умна.
- Рис. 2. Вид на храм-часовню в д. Умна.
- Рис. 3. Вид на храм-часовню в д. Умна.
- Рис. 4. Вид на храм-часовню в д. Умна.
- Рис. 5. Вид на храм-часовню в д. Умна.

Инв.№ подп.	Подпись и дата	Взаим. инв. №					Лист
							6
Изм.	Кол.уч.	Лист	№ док	Подп.	Дата		

СПИСОК ПРИЛОЖЕНИЙ

Приложение 1. Письмо Государственной инспекции по охране объектов культурного наследия Новосибирской области от 09.04.2021 №518-04/4х об обеспечении сохранности памятника археологии Поселение Умна-1 на 7 листах.

Приложение 2. Приказ № 233 от 01.12.2020 г. Государственной инспекцией по охране объектов культурного наследия Новосибирской области «Об утверждении особенностей (предмета охраны), границ территории объекта археологического наследия федерального значения - памятника археологии Поселение Умна-1, расположенного на территории Колыванского района Новосибирской области, особого режима использования земельного участка, в границах которого располагается данный объект» на 9 листах.

Приложение 3. Постановление Администрации Колыванского района Новосибирской области от 27.07.2020 № 488-а о предварительном согласовании предоставления земельного участка на 3 листах.

Приложение 4. Выписка на земельный участок с кадастровым номером 54:10:033001:264 из ЕГРН на 2 листах.

Приложение 5. Технический набросок свайного поля на 1 листе.

Приложение 6. Письмо Государственной инспекции по охране объектов культурного наследия Новосибирской области от 03.03.2021 № 248-04/44 о предоставлении информации на 18 листах.

Приложение 7. Расчет стоимости на выполнение проекта обеспечения сохранности объекта археологического наследия федерального значения Поселение Умна-1 на 1 листе.

Инд.№ подп.							Лист
							7
Подпись и дата							
Взаим. инв. №							
	Изм.	Кол.уч.	Лист	№ док	Подп.	Дата	

ТЕРМИНЫ И ОПРЕДЕЛЕНИЯ

Государственная историко-культурная экспертиза (ГИКЭ) – предметом историко-культурной экспертизы является оценка соответствия представленной для проведения историко-культурной экспертизы документации требованиям, регламентированным действующим законо-дательством. Государственная историко-культурная экспертиза оформляется в виде заключения специалиста, в котором содержатся экспертное заключение. Заключение ГИКЭ оформляется в виде акта и является основанием для принятия решения соответствующим органом охраны объектов культурного наследия о возможности проведения работ, а также для принятия иных управленческих решений.

Объект археологического наследия (ОАН) – частично или полностью скрытые в земле или под водой следы существования человека в прошлых эпохах (включая все связанные с таки-ми следами археологические предметы и культурные слои), основным или одним из основных источников информации о которых являются археологические раскопки или находки.

Археологические предметы – движимые вещи, основным или одним из основных источников информации о которых, независимо от обстоятельств их обнаружения, являются археологические раскопки, или находки, в том числе предметы, обнаруженные в результате таких раскопок или находок.

Культурный слой – слой в земле или под водой, содержащий следы существования человека, время возникновения которых превышает 100 лет и включающий археологические предметы.

Поврежденный культурный слой – культурный слой, разрушенный, перемещенный, переотложенный в результате природных процессов и техногенного вмешательства (обратной засыпки траншей или строительных котлованов ранее откопанным культурным слоем, размыва берегов искусственных водоемов и иных подобных процессов).

Стратиграфия – порядок чередования напластований культурного слоя по отношению друг к другу, а также к подстилающим и перекрывающим его горным породам и отложениям.

Материк (материковая поверхность) – слой земли и других пород, лежащих под культурным слоем, который не содержит остатков деятельности человека.

Шурф – вертикальная выработка при локальных земляных работах квадратного или прямоугольного сечения, небольшой глубины (редко более 10 м), проходима с земной поверхности для обнаружения археологических предметов, культурного слоя и других следов древней человеческой деятельности во время полевых археологических работ с целью определения границ объектов археологического наследия и их культурно-хронологических характеристик.

Взаим. инв. №							Лист
Инд. № подл.							8
	Изм.	Кол.уч.	Лист	№ док	Подп.	Дата	

Археологические полевые работы (археологические разведки, археологические раскопки, археологические наблюдения) – работы по выявлению и изучению объектов археологического наследия.

Археологические разведки – проведение на поверхности земли или под водой научных исследований объектов археологического наследия без осуществления земляных работ либо с осуществлением локальных земляных работ с общей площадью раскопов не более 20 м² на каждом объекте археологического наследия с исследованием культурного слоя путем заложения шурфов или без такового, том числе с полным или частичным изъятием археологических предметов из раскопов в целях выявления объектов археологического наследия, уточнения сведений о них или планирования мероприятий по обеспечению их сохранности.

Археологические раскопки – проведение на поверхности земли, в земле или под водой научных исследований объектов археологического наследия посредством земляных и связанных с ними работ, в том числе с полным или частичным изъятием археологических предметов из раскопов, в целях изучения и сохранения объектов археологического наследия;

Археологические наблюдения – проведение научных исследований объектов археологического наследия на поврежденных участках территорий объектов археологического наследия в целях выявления на них археологических предметов и сохранившихся участков культурного слоя и (или) исследуемых методами археологических раскопок конструктивных составляющих объектов археологического наследия.

Археологический контроль – проверка выполнения земляных, строительных, мелиоративных, хозяйственных работ, работ по благоустройству, работ по использованию лесов и иных работ при наличии на данной территории объектов культурного наследия, включенных в реестр, выявленных объектов культурного наследия или объектов, обладающих признаками объекта культурного наследия, на соответствие требованиям проектной и подготовленной на ее основе рабочей документации, при наличии в данной документации разделов об обеспечении сохранности указанного объекта культурного наследия или о проведении спасательных археологических полевых работ или проекта обеспечения сохранности указанного объекта культурного наследия либо плана проведения спасательных археологических полевых работ, включающих оценку воздействия проводимых работ на указанный объект культурного наследия, согласованных с региональным органом охраны объектов культурного наследия. Цель археологического контроля – обеспечить соответствие работ земляных, строительных, мелиоративных, хозяйственных, работ по благоустройству, работ по использованию лесов и иных работ принятым проектным решениям и нормативам. Археологический контроль проводится на протяжении всего процесса производства работ: от начала работ, до приемки объекта в эксплуатацию. Контроль проводится в отношении всех видов деятельности. Археологический

Взаим. инв. №							Лист
Инд. № подл.							9
	Изм.	Кол.уч.	Лист	№ док	Подп.	Дата	

контроль проводится гражданами Российской Федерации, обладающими научными и практическими познаниями, необходимыми для проведения археологических полевых работ (с опытом проведения разведок и раскопок по своему Открытому листу в данном регионе) и состоящим в трудовых отношениях с юридическим лицом, уставными целями деятельности которого являются проведение археологических полевых работ, и (или) связанные с проведением археологических полевых работ научные исследования, и (или) выявление и собирание музейных предметов и музейных коллекций, и (или) подготовка кадров высшей квалификации по соответствующей специальности.

Спасательные археологические полевые работы – работы по сохранению объектов археологического наследия в случае невозможности обеспечения их физической сохранности, проводимые методами научных исследований объектов археологического наследия с полным или частичным изъятием археологических предметов из раскопов в целях их сохранения и получения научных знаний.

Разрешение (открытый лист) – документ, выдаваемый федеральным органом охраны объектов культурного наследия на основании заключения Российской академии наук и подтверждающий право на проведение одного из видов археологических полевых работ (археологических разведок, археологических раскопок, археологических наблюдений).

Держатель разрешения (открытого листа) – физическое лицо, получившее разрешение (открытый лист).

Научно-технический отчет – документ, предоставляемый Исполнителем Заказчику о результатах проведения археологических полевых работ в соответствии с выданным техническим заданием.

Научный отчет о выполненных археологических полевых работах, научный отчет – основной документ, представляющий результаты проведения археологических полевых работ в соответствии с выданным разрешением (открытым листом).

Археологическое проектирование – работы по составлению научно-проектной документации (плана, проекта работ) для проведения археологических изысканий.

Консервация объекта археологического наследия – мера сохранения объекта археологического наследия, направленная на обеспечение физической сохранности и сохранения историко-культурной ценности объекта археологического наследия. Включает научно-исследовательские, изыскательские, проектные и производственные работы, в том числе комплекс противоаварийных работ по защите объекта археологического наследия, которому угрожает разрушение, проводимые в целях предотвращения ухудшения состояния объекта археологического наследия без изменения дошедшего до настоящего времени облика, указанного

Взаим. инв. №							Лист
Инов. № подл.							10
	Изм.	Кол.уч.	Лист	№ док	Подп.	Дата	

объекта археологического наследия и без изменения предмета охраны объекта археологического наследия.

Государственный контроль (надзор) в области охраны объектов культурного наследия (государственный контроль (надзор) за состоянием, содержанием, сохранением, использованием, популяризацией и государственной охраной объектов культурного наследия) – деятельность уполномоченных федеральных органов исполнительной власти и органов исполнительной власти субъектов Российской Федерации, направленная на предупреждение, выявление и пресечение нарушений органами государственной власти, органами местного самоуправления, а также юридическими лицами, их руководителями и иными должностными лицами, индивидуальными предпринимателями, их уполномоченными представителями и физическими лицами требований, установленных в соответствии с Федеральным законом ФЗ-73, другими федеральными законами, принимаемыми в соответствии с ними иными нормативными правовыми актами Российской Федерации, законами и иными нормативными правовыми актами субъектов Российской Федерации в области охраны объектов культурного наследия, посредством организации и проведения проверок на основании программы проверок. Программа проверок формируется на основании разрешения на проведение работ по сохранению объектов культурного наследия, выданного данным органом, а также на основании истечения срока (завершения периода) проведения работ по сохранению объекта культурного наследия, установленного охранным обязательством собственника или иного законного владельца объекта культурного наследия. Порядок формирования и изменения программы проверок устанавливается положением о государственном контроле (надзоре). При осуществлении государственного контроля (надзора) в области охраны объектов культурного наследия может выдаваться предписание об устранении выявленных нарушений обязательных требований, выявленных в том числе в ходе наблюдения за соблюдением обязательных требований (мониторинга безопасности). Должностные лица органов охраны объектов культурного наследия в порядке, установленном законодательством Российской Федерации, имеют право беспрепятственно по предъявлении служебного удостоверения и в соответствии с полномочиями, установленными решением органа охраны объектов культурного наследия о проведении контрольного (надзорного) мероприятия посещать и обследовать используемые органами государственной власти, органами местного самоуправления, юридическими лицами, индивидуальными предпринимателями и физическими лицами при осуществлении хозяйственной и иной деятельности территории, здания, производственные, хозяйственные и иные нежилые помещения, строения, сооружения, являющиеся объектами культурного наследия либо находящиеся в зонах охраны таких объектов, земельные участки, на которых такие объекты расположены либо которые находятся в зонах охраны таких объектов, а с согласия собственников

Взаим. инв. №							Лист
Инов. № подл.							11
	Изм.	Кол.уч.	Лист	№ док	Подп.	Дата	

1 ОСНОВАНИЯ ДЛЯ ПРОЕКТИРОВАНИЯ МЕРОПРИЯТИЙ

Основанием для проектирования мероприятий по обеспечению сохранности объекта археологического наследия федерального значения Поселение Умна-1 являются:

Земельный кодекс Российской Федерации;

Федеральный закон от 25.06.2002 № 73-ФЗ «Об объектах культурного наследия (памятниках истории и культуры) народов Российской Федерации»;

Уголовный кодекс Российской Федерации от 13.06.1996 № 63-ФЗ;

Кодекс Российской Федерации об административных правонарушениях" от 30.12.2001 № 195-ФЗ;

Федеральный закон «Об охране окружающей среды» от 10.01.2002 N 7-ФЗ;

Федеральный закон Российской Федерации от 24.07.2007 № 221 «О государственном кадастре недвижимости»;

Федеральный закон от 26.12.1995 № 209-ФЗ «О геодезии и картографии»;

Федеральный закон от 18.06.2001 № 78-ФЗ «О землеустройстве»;

Положение о государственной историко-культурной экспертизе, утвержденное постановлением Правительства Российской Федерации от 25.04.2024 № 530;

Положение о едином государственном реестре объектов культурного наследия (памятников истории и культуры) народов Российской Федерации, утвержденное приказом Министерства культуры Российской Федерации от 03.12.2011 № 954;

Положение о зонах охраны объектов культурного наследия (памятников истории и культуры) народов Российской Федерации, утвержденное постановлением Правительства Российской Федерации от 26.04.2008 № 315;

Методика определения границ территорий объектов археологического наследия, рекомендованная к применению Министерством культуры Российской Федерации письмом от 27.01.2012 № 12-01-39/05-АБ;

Положение о порядке проведения археологических полевых работ и составления научной отчетной документации, утвержденной постановлением Бюро Отделения историко-филологических наук № 15 от 12.04.2023;

ГОСТ 55627-2013 Археологические изыскания в составе работ по реставрации, консервации, ремонту и приспособлению объектов культурного наследия;

ГОСТ Р 55528-2013 Состав и содержание научно-проектной документации по сохранению объектов культурного наследия. Памятники истории и культуры. Общие требования;

ГОСТ Р 21.1101-2009 Система проектной документации для строительства. Основные требования к проектной и рабочей документации;

Взаим. инв. №							Лист
Подпись и дата							14
Инв. № подл.							
	Изм.	Кол.уч.	Лист	№ док	Подп.	Дата	

ГОСТ 7.32-2001 Система стандартов по информации, библиотечному и издательскому делу. Отчёт о научно-исследовательской работе. Структура и правила оформления

Свод реставрационных правил (СРП-2007), Рекомендации по проведению научно-исследовательских, изыскательских, проектных и производственных работ, направленных на сохранение объектов культурного наследия (памятников истории и культуры) народов Российской Федерации (4-я редакция), рекомендован к применению циркулярным письмом Минкультуры России от 11.01.2012 г. № 3-01-39/10-КЧ;

Письмо Государственной инспекции по охране объектов культурного наследия Новосибирской области от 09.04.2021 №518-04/4х об обеспечении сохранности памятника археологии Поселение Умна-1 (прил. 1).

Инв.№ подл.	Подпись и дата	Взаим. инв. №							Лист
									15
Изм.	Кол.уч.	Лист	№ док	Подп.	Дата				

2 ОБОСНОВАНИЕ ВЫБОРА МЕРОПРИЯТИЙ ПО СОХРАНЕНИЮ ОБЪЕКТА КУЛЬТУРНОГО (АРХЕОЛОГИЧЕСКОГО) НАСЛЕДИЯ

В Российской Федерации объекты и памятники истории и культуры, к числу которых относятся объекты и памятники археологии, находятся под охраной государства.

Согласно ст. 3 Закона РФ от 25.06.02 № 73-ФЗ «Об объектах культурного наследия (памятниках истории и культуры) народов Российской Федерации» к памятникам археологии (объектам археологического наследия) относятся курганы, остатки древних городищ, селищ, стоянок, поселений, укреплений, древние места захоронений, каменные изваяния, наскальные изображения, старинные предметы, культурные слои, остатки построек древних городов, места совершения религиозных обрядов, а также иные частично или полностью скрытые в земле или под водой следы существования человека, включая все движимые предметы, имеющие к ним отношение, основным или одним из основных источников информации о которых являются археологические раскопки или находки.

Учитывая огромную научную и культурную ценность объектов археологического наследия, а также то обстоятельство, что они подвергаются угрозе разрушения при проведении землеустроительных, земляных, строительных, мелиоративных, хозяйственных и иных работ, Законодательство РФ предусматривает необходимость проведения мероприятий по обеспечению их сохранности.

На археологических объектах, попадающих в зону отвода земель, разрушенных или исследованных методами археологических раскопок, остается вероятность присутствия археологических предметов и сохранившихся участков культурного слоя и (или) конструктивных составляющих объектов археологического наследия. В этом случае необходимо проведение археологического наблюдения.

В соответствии со ст. 40 ФЗ от 25.06.2002 г. № 73-ФЗ, п.2, спасательные археологические полевые работы проводятся только в случае невозможности обеспечить физическую сохранность объекта археологического наследия. Под сохранением объекта археологического наследия понимаются меры, направленные на обеспечение физической сохранности и сохранение историко-культурной ценности ОКН, предусматривающие консервацию, ремонт, реставрацию, приспособление ОКН для современного использования и включающие в себя научно-исследовательские, изыскательские, проектные и производственные работы, научное руководство проведением работ по сохранению ОКН, технический и авторский надзор за проведением этих работ.

Строительные и иные работы на земельном участке, непосредственно связанном с земельным участком в границах территории объекта культурного наследия, проводятся при наличии в проектной документации разделов об обеспечении сохранности указанного объекта

Взаим. инв. №							Лист
Инд. № подл.							16
	Изм.	Кол.уч.	Лист	№ док	Подп.	Дата	

культурного наследия или о проведении спасательных археологических полевых работ или проекта обеспечения сохранности указанного объекта культурного наследия либо плана проведения спасательных археологических полевых работ, включающих оценку воздействия проводимых работ на указанный объект культурного наследия, согласованных с региональным органом охраны объектов культурного наследия.

В соответствии со ст. 5 Закона РФ № 73-ФЗ, земельные участки в границах территорий объектов культурного наследия, включенных в единый государственный реестр объектов культурного наследия (памятников истории и культуры) народов Российской Федерации, а также в границах территорий объектов культурного наследия относятся к землям историко-культурного назначения, правовой режим которых регулируется земельным законодательством Российской Федерации и Федеральным законом.

В соответствии со ст. 49 Закона РФ № 73-ФЗ, в случае, если в пределах земельного участка или водного объекта обнаружен объект археологического наследия, со дня обнаружения данного объекта археологического наследия собственник земельного участка или водного объекта либо пользователь им владеет, пользуется или распоряжается такими земельным участком или водным объектом с соблюдением условий, установленных Законом РФ № 73-ФЗ для обеспечения сохранности объекта культурного наследия.

Объект археологического наследия и земельный участок, в пределах которых он располагается, находятся в гражданском обороте отдельно.

Объекты археологического наследия, а также все археологические предметы, залегающие на поверхности земли, в земле или под водой, находятся в государственной собственности.

В случае отсутствия утвержденных границ территории объекта археологического наследия, включенного в реестр, или выявленного объекта археологического наследия территорией объекта археологического наследия признается часть земной поверхности, водный объект или его часть, занятые соответствующим объектом археологического наследия.

В соответствии со ст. 34 Закона РФ № 73-ФЗ, в целях обеспечения сохранности объекта культурного наследия в его исторической среде на сопряженной с ним территории устанавливаются зоны охраны объекта культурного наследия: охранный зона, зона регулирования застройки и хозяйственной деятельности, зона охраняемого природного ландшафта.

В целях одновременного обеспечения сохранности нескольких объектов культурного наследия в их исторической среде допускается установление для данных объектов культурного наследия единой охранной зоны, единой зоны регулирования застройки и хозяйственной деятельности и единой зоны охраняемого природного ландшафта (далее - объединенная зона охраны объектов культурного наследия).

Ивв.№ подп.	Взаим. инв. №						Лист
	Подпись и дата						
	Изм.	Кол.уч.	Лист	№ док	Подп.	Дата	
						17	

Состав объединенной зоны охраны объектов культурного наследия определяется проектом объединенной зоны охраны объектов культурного наследия.

Охранная зона - территория, в пределах которой в целях обеспечения сохранности объекта культурного наследия в его историческом ландшафтном окружении устанавливается особый режим использования земель, ограничивающий хозяйственную деятельность и запрещающий строительство, за исключением применения специальных мер, направленных на сохранение и регенерацию историко-градостроительной или природной среды объекта культурного наследия.

Зона регулирования застройки и хозяйственной деятельности - территория, в пределах которой устанавливается режим использования земель, ограничивающий строительство и хозяйственную деятельность, определяются требования к реконструкции существующих зданий и сооружений.

Зона охраняемого природного ландшафта - территория, в пределах которой устанавливается режим использования земель, запрещающий или ограничивающий хозяйственную деятельность, строительство и реконструкцию существующих зданий и сооружений в целях сохранения (регенерации) природного ландшафта, включая долины рек, водоемы, леса и открытые пространства, связанные композиционно с объектами культурного наследия.

Границы зон охраны объектов культурного наследия, отнесенных к особо ценным объектам культурного наследия народов Российской Федерации, объектов культурного наследия, включенных в Список всемирного наследия, особые режимы использования земель в границах территорий данных зон и требования к градостроительным регламентам в границах территорий данных зон утверждаются федеральным органом охраны объектов культурного наследия на основании проектов зон охраны таких объектов культурного наследия с учетом представляемого соответствующим региональным органом охраны объектов культурного наследия в федеральный орган охраны объектов культурного наследия заключения.

Границы зон охраны объектов культурного наследия, в том числе границы объединенной зоны охраны объектов культурного наследия (за исключением границ зон охраны особо ценных объектов культурного наследия народов Российской Федерации и объектов культурного наследия, включенных в Список всемирного наследия), особые режимы использования земель в границах территорий данных зон и требования к градостроительным регламентам в границах территорий данных зон утверждаются на основании проектов зон охраны объектов культурного наследия в отношении объектов культурного наследия регионального значения либо проекта объединенной зоны охраны объектов культурного наследия - органом государственной власти субъекта Российской Федерации по согласованию с федеральным органом охраны объектов культурного наследия, а в отношении объектов культурного наследия

Взаим. инв. №							Лист
Интв. № подл.							18
	Изм.	Кол.уч.	Лист	№ док	Подп.	Дата	

3 ГЕОГРАФИЧЕСКАЯ ХАРАКТЕРИСТИКА КОЛЫВАНСКОГО РАЙОНА НОВОСИБИРСКОЙ ОБЛАСТИ

Колыванский район расположен в левобережье р. Обь, на восточной окраине Васюганской равнины и Барабинской низменности. Он граничит с Убинским и Чулымским районами, примыкая к ним с востока, с Новосибирским и Коченёвским районами, примыкая к ним с севера, с Болотнинским и Мошковским районами Новосибирской области, а также с Кожевниковским районом Томской области, примыкая к нему с запада, с Шегарским и Бакчарским районами Томской области, примыкая к нему с юга.

Северная часть района - подтайга, тайга - сильно заболочена; большая часть почв - болотные и подзолисто-глеевые. Природные условия южной части района (северная лесостепь; большая часть почв - серые лесные, почвенный балл - наилучший в Барабе). Поверхности района сложены светло-бурыми покровными суглинками и супесями, значительные территории плоских водоразделов и лощин стока заболочены. В долине Оби и ее притоков распространены с поверхности террас покровные лессовые непросадочные суглинки, супеси. Мощность террас от 6-8 м до 20-30 м. Нижняя часть их сложена разнородными песками и песчано-гравийно-галечниковыми отложениями, верхняя – преимущественно супесчано-суглинистая. Воды залегают на глубинах от 1-3 м до 22 м (чаще 5-10 м). Абсолютные отметки 130-140 м.

Гидрографическая сеть района развита очень хорошо. На юго-востоке по границе с Новосибирским и Мошковским районами протекает р. Обь, в пойме которой множество протоков и стариц; наибольшая из протоков - Уень. По северу и центру района текут реки Шегарка с притоками Бакса, Тоя; по югу - Вьюна, Амба, Оеш, впадающие в протоки р. Оби. Долины рек, как правило, располагаются в древних ложбинах стока. Кроме того, много мелких рек - Тетеринка, Бобровка, Черемшанка. Малые реки с низкими берегами, до середины течения заболочены, в нижнем течении берега более высокие и крутые. Реки Шегарка, Тоя, Бакса, Оеш имеют равнинный характер, течение их спокойное, поймы широкие, часто заболоченные.

На территории района много озер, наиболее крупные из них: Мензелинское, Долгое, Орел, Белое, Круглое, Отоково, Кабанье, Кашлам. Все озера - пресные, неглубокие, берега их низкие, заболоченные и заросшие кустарником. Из пойменных озер наиболее крупные: Песьяное, Зимник, Казыки, Устиново, Белое, Линево, Труба. Основная водная артерия - Обь. Ее правый берег, высокий и крутой, постепенно разрушается. Обская обширная пойма расположена в основном на левом берегу.

Колыванский район - многолесной и сложный по размещению, породному составу лесов. На севере господствует заболоченная темнохвойная тайга, сменяющаяся к югу вторичными лиственными лесами, которые затем распадаются на отдельные урочища. Надпойменные террасы р. Оби заняты уникальными сосновыми борами с небольшими остаточными участками

Взаим. инв. №							Лист
Инд. № подл.							21
	Изм.	Кол.уч.	Лист	№ док	Подп.	Дата	

темнохвойных лесов и единичными лиственницами. По территории района проходит южная граница темнохвойных лесов. Здесь находятся самые южные на равнине площади кедровников. В лесах растут все характерные для Западной Сибири древесные породы. Общая площадь лесного фонда - 740,4 тыс. га, из них лесная равна 587,3 и покрытая лесом - 559,5 тыс. га. Хвойные насаждения составляют 22,5% покрытой лесом площади, в том числе сосняки - 17,6 (4,4% - высокопродуктивные сосновые боры, 13,2 - низкобонитетные древостои на сфагновых болотах), кедровники - 3,2, ельники, пихтачи и лиственничники - 1,7%. Среди лиственных, занимающих 77,5%, под березой - 62,6%, осиной - 13,8%, топольниками, ветляниками и зарослями кустарников - 1,1%). Распаханность земель района составляет 10%, кормовые угодья - 9%, залесенность - 46%, заболоченность - 30%.

Из копытных характерен лось – основной объект промысла. На севере встречается северный олень, на юге – косуля. В лесах обитают таежные виды – медведь, росомаха, соболь, рысь. Из грызунов многочисленны бурундук, различные виды полевок и насекомоядных, не имеющих промыслового значения. Гнездятся многие виды уток, серый гусь, лысуха, лесной дупель, бекас, большой веретенник, тетерев, рябчик, глухарь. На оз. Мензелинское гнездится гоголь, встречаются 6 видов чайковых птиц. Из амфибий интересен сибирский углозуб – древнейший представитель Северной Барабы.

Инд.№ подп.	Подпись и дата	Взаим. инв. №							Лист
									22
Изм.	Кол.уч.	Лист	№ док	Подп.	Дата				

4 ИСТОРИЧЕСКАЯ СПРАВКА ОБ АРХЕОЛОГИЧЕСКИХ ИССЛЕДОВАНИЯХ В РАЙОНЕ РАСПОЛОЖЕНИЯ ОАН

Сведения об истории обнаружения археологических объектов Колыванского района и их исследования до середины 1990-х гг. собраны и систематизированы в коллективной монографии В.И. Молодина, А.П. Бородовского, Т.Н. Троицкой «Археологические памятники Колыванского района Новосибирской области» (1996) [Молодин и др., 1996]. Авторы выделяют три этапа археологических исследований этого района: первоначальный, связанный с первичным накоплением материалов (1-я пол. XVIII-го – середина XX-го вв.); планомерные разведочные и первичные раскопные работы (1960-е гг.); широкомасштабные разведочные и раскопные работы (1970-1990-е гг.), когда была составлена археологическая карта района, некоторые памятники археологии полностью исследованы раскопками.

Первые сведения об археологических памятниках на территории современного Колыванского района были получены в ходе проведения академических экспедиций в первой половине XVIII в. В 20-х гг. XVIII в. Д.Г. Мессершмидту у деревни Грязнуха (ныне с. Соколово) местное население предлагало купить древности из раскопанных курганов. В своих дневниках Д.Г. Мессершмидт упоминал курганы у современного с. Юрт-Ора. Позднее в 30-х – 40-х гг. XVIII в. в ходе подготовки 2-ой Камчатской экспедиции по Приобью путешествовал И.Г. Гмелин, который отмечал грабительские раскопки «бугровщиков» на р. Уень. На берегу этой реки в еловом бору им были встречены остатки старых укреплений и старые татарские могильники. Одно из таких городищ было описано им достаточно подробно. В настоящее время локализация этого памятника достаточно затруднительна, ясно только, что он располагался на правом берегу р. Уень к северу от с. Юрт-Акбалык или к юго-западу от с. Вьюны. В главе «Курганы Томской губернии» В.М. Флоринским приведены сведения о большом количестве курганов и нескольких «городищах». В дальнейшем, после работ В.М. Флоринского наступил длительный перерыв в изучении археологических памятников этой территории до 1-ой четверти XX века н.э. В 1927 г. С.М. Сергеев обследовал городище полукруглой формы, у с. Курбес. Есть сведения о наличии в районе той же деревни «второго городища, называемого крестьянами «Крепость» [Молодин и др., 1996].

Систематические археологические исследования (разведки и раскопки) в Колыванском районе начали проводиться лишь с конца 50-х гг. отрядами Новосибирской археологической экспедицией Новосибирского государственного педагогического института (НГПИ) [Молодин, Бородовский, Троицкая, 1996] под руководством Т.Н. Троицкой, В.А. Дремова, позднее – Севастьяновой Э.А., Е.А. Сидорова, В.С. Елагина, А.В. Матвеева, А.А. Адамова, Бородовского А.П., Дубинина В.Ю., Рослякова С.Г. Обследовались преимущественно террасы рек Оби, Вьюны, Уени, Чаусса, Чика. В том числе, периодически проводились работы по обследованию, инвентаризации и мониторингу археологических объектов.

Взаим. инв. №							Лист
Инд. № подл.							23
	Изм.	Кол.уч.	Лист	№ док	Подп.	Дата	

С 1993 г. на территории района начинают проводиться разведки на земельных участках, отводимых под хозяйственное освоение, а также работы по инвентаризации уже известных памятников археологии, такими исследователями как Д.Е. Ануфриев, А.П. Бородовский, А.О. Князев, С.В. Колонцов, Е.А. Кузнецова, В.В. Курносков, С.Г. Росляков, О.В. Софеев, В.А. Сумин, А.Ю. Язиков. Почти все проведённые работы за последние 30 лет затрагивали приобский участок Колыванского района [Молодин и др., 1996].

Таким образом, на сегодняшний день район работ почти не изучен в археологическом отношении. Все выявленные объекты археологического наследия приурочены к долинам р. Оби и её ближайших притоков. На данный момент на территории Колыванского района 153 археологических памятников внесено в Перечень выявленных объектов культурного наследия [Перечень ...].

Инд.№ подп.	Подпись и дата	Взаим. инв. №							Лист
									24
Изм.	Кол.уч.	Лист	№ док	Подп.	Дата				

5 ОПИСАНИЕ РАСПОЛОЖЕНИЯ ОБЪЕКТА АРХЕОЛОГИЧЕСКОГО НАСЛЕДИЯ ФЕДЕРАЛЬНОГО ЗНАЧЕНИЯ ПОСЕЛЕНИЕ УМНА-1, ОСНОВНЫЕ ХАРАКТЕРИСТИКИ

Объект культурного наследия федерального значения Поселение Умна-1 расположен на северо-восточной окраине д. Умна Колыванского района Новосибирской области, на мысу, образованном террасой правого берега р. Умна (Умнешка) и коренной террасой левого берега р. Обь.

Памятник археологии Умна-1 рельефных признаков не имеет. Поселение занимает оконечность широкого мыса при впадении р. Умна (Умнешка) в р. Уень. Протяженность распространения культурного слоя памятника вдоль береговой террасы р. Уень до 103 м, вдоль береговой террасы р. Умна (Умнешка) – до 73 м. Северо-западная граница территории поселения ограничена жилыми постройками домов д. Умна. В центральной части поселения, выходящей к надпойменной террасе р. Умна, расположена крупная западина диаметром до 10 м и глубиной до 1 м. Однако характер западины не установлен. Возможно, она является остатками жилищного котлована.

Объект археологического наследия Поселение Умна-1 открыт в 1962 г. Т.Н. Троицкой. В 1962-1963 гг. раскопано около 220 кв. м площади поселения. Вскрыта оставшаяся у обрыва часть землянки (13x7 м). Очаг не обнаружен. Выявлен вход в него и широкая приступка, идущая вдоль стенки с входом. Возможно, что это была пристройка типа сеней. Толщина культурного слоя (супеси) 20-30 см, заполнения землянки 50-60 см. Поселение перерезано ямами, современными и относящимися к II тыс. н. э. При раскопках и в осыпи собраны обломки не менее чем 106 сосудов карасукского времени. Найдены костяные изделия, обломки зернотерки и глиняной формы для отливки ножа, растрескавшиеся от огня гальки [Троицкая, 1974].

Памятник археологии Поселение Умна-1 включен в единый государственный реестр объектов культурного наследия (памятников истории и культуры) народов Российской Федерации под № 541640699670006 на основании решения Исполнительного комитета Новосибирского областного Совета депутатов трудящихся от 14.04.1976 № 236 «Об утверждении списка памятников, подлежащих государственной охране» и, в соответствии с ч. 3.1 ст.64 Федерального закона от 25.06.2002 № 73-ФЗ «Об объектах культурного наследия (памятниках истории и культуры) народов Российской Федерации», отнесен к объектам культурного наследия федерального значения.

Приказом № 233 от 01.12.2020 г. Государственной инспекцией по охране объектов культурного наследия Новосибирской области «Об утверждении особенностей (предмета охраны), границ территории объекта археологического наследия федерального значения - памятника археологии Поселение Умна-1, расположенного на территории Колыванского района Новосибирской области, особого режима использования земельного участка, в границах которого располагается

Взаим. инв. №							Лист
Инд. № подл.							25
	Изм.	Кол.уч.	Лист	№ док	Подп.	Дата	

6 ОЦЕНКА ВОЗДЕЙСТВИЯ ПРОВОДИМЫХ РАБОТ ПО ПРОЕКТУ СТРОИТЕЛЬСТВА ЧАСОВНИ-ХРАМА НА ОАН ПОСЕЛЕНИЕ УМНА-1

Участок, отводимый под строительство часовни-храма в д. Умна Колыванского района Новосибирской области располагается в границах объекта археологического наследия Поселение Умна-1. В августе 2020 г., в результате осмотра зоны охраняемого памятника археологии Поселение Умна -1, расположенного в д. Умна Колыванского района Новосибирской области, были зафиксированы нарушения законодательства в области сохранения, использования и государственной охраны объектов культурного наследия и несоблюдение ограничений, установленных в границах их зон охраны, - в зоне охраняемого памятника археологии Поселение Умна -1; По адресу д. Умна ул. Береговая 1/1 кадастровый номером 54:10:033001:264, осуществляются работы по строительству часовни - храма без согласованной документации, а также без разрешения на проведение работ, наличие которого является обязательным.

Ранее в январе 2019 г. по просьбе жителей д. Умна в администрацию Колыванского района НСО от Новосибирской Епархии Руской Православной Церкви было подано заявление на выделение земельного участка для строительства религиозного объекта - часовни – храма, однако 26.02.2019 г. было отказано, в связи с тем, что населенный пункт имеет градостроительный регламент, в соответствии с которым, строительство религиозного объекта возможно только на территории категории Ом - многофункциональная общественно – деловая зона.

Потом предлагали два непригодных для церкви участка, потом предложили инициировать проведение публичных слушаний, которые позволяют по волеизъявлению граждан - жителей населенного пункта, подобрать себе нужную территорию и изменить категорию земель для строительства религиозного объекта.

В соответствии с Федеральным законом от 22.09.2014 г. № 315 ФЗ, статья 36. «Меры по обеспечению сохранности объектов культурного наследия, включенного в реестр...», пункт 10 предусматривает вносить изменения в правила землепользования и застройки в случаях установления, изменения границ территорий, зон охраны культурного наследия, включенного в реестр.

Жители д. Умна провели сход граждан, определились с местом, выбрали участок, собрали подписные листы о проведении публичных слушаний.

В кадастровом центре ООО «Геоград» 6 марта 2019 г. Е. А. Жгулевым были заказаны инженерно - геодезические работы по подготовке проекта Предложений по внесению изменений в правила землепользования и застройки Новотроицкого сельсовета Колыванского района НСО в части изменения границ функциональных зон в кадастровый центр ООО «Геоград», где в п. 2 сметы предусмотрен заказ актуальных сведений Единого государственного реестра недвижимости (ЕГРН).

Публичные слушания в Новотроицком сельсовете Колыванского района НСО были

Взаим. инв. №							Лист
Инд. № подл.							28
	Изм.	Кол.уч.	Лист	№ док	Подп.	Дата	

проведены 22.04.2019 г., по результатам которых было подготовлено заключение о переводе земли выбранного участка в категорию земель Ом - общественно- деловая зона.

Сессия депутатов Колыванского района НСО 22.05.2019 г. утвердила изменения в правило землепользования д. Умна и было получено постановление № 855а от 19.07. 2019 г. Администрации района о предварительном выделении участка.

Кадастровым инженером было проведено межевание, обременений участка не выявлено и материалы по землеотводу были направлены в Росреестр для получения кадастрового номера.

Решение сессии Совета депутатов Колыванского района НСО на изменение категории участка земли на 0.1 га было получено 26.02.2020 г., а 27.07.2020 г. получено постановление № 488а о предварительном выделении участка, администрация направила документы в Росреестр (прил. 3). Согласно выписке из ЕГРН (Росреестр), участку присвоен кадастровый номер 54:10:033001:264, категория земель: земли населенных пунктов, вид разрешенного использования: религиозное использование, сведения о зарегистрированных правах отсутствуют (прил. 4).

По договору подряда № 30/08 от 21 августа 2019 г. работники Индивидуального предпринимателя Аталыкова А.В. по техническому наброску с набором из 22 свай выехали в Умну, где осуществили монтаж 22 ж/бетонных свай, по утвержденному наброску свайного поля в предварительно согласованном месте (прил. 5). Заготовкой древесины, изготовлением бруса, возведением стен храма, настилку полов осуществляли местные жители в 2020 г.

В начале сентября 2020 г. в адрес Администрации пришло письмо из Государственной инспекции по охране объектов культурного наследия НСО, где сообщалось, что на территории памятника археологии в д. Умна ведутся строительные работы и потребовали их прекратить. Что и было выполнено.

В результате осмотра консультантом-юристом отдела государственного надзора и контроля государственной инспекции по охране объектов культурного наследия Новосибирской области в 2020 г. установлено, что площадь территории объекта археологического наследия Поселение Умна-1 составляет 5147,27 кв. м. Путем визуального осмотра территории объекта археологического наследия Поселение Умна-1 установлено, что в границах территории объекта археологического наследия ведутся земляные и строительные работы по возведению часовни из деревянного бруса на бетонном фундаменте. Помимо сруба часовни, на территории памятника фиксируются следы тяжелой техники, строительный мусор, обнаружено несколько фрагментов орнаментированной керамики. В результате проведенных земляных и строительных работ поврежден и разрушен культурный слой на площади 250 кв. м (прил. 6).

Таким образом, в августе 2020 г., в результате осмотра зоны охраняемого памятника археологии Поселение Умна -1, расположенного в д. Умна Колыванского района Новосибирской области, были зафиксированы нарушения законодательства в области сохранения, использования

Взаим. инв. №							Лист
Инд. № подл.							29
	Изм.	Кол.уч.	Лист	№ док	Подп.	Дата	

7 ВАРИАНТЫ МЕРОПРИЯТИЙ ПО ОБЕСПЕЧЕНИЮ СОХРАННОСТИ ОБЪЕКТА КУЛЬТУРНОГО (АРХЕОЛОГИЧЕСКОГО) НАСЛЕДИЯ ПОСЕЛЕНИЕ УМНА-1

Действующим законодательством (Закон РФ № 73-ФЗ, ст. 36-37) предусматривается, что строительные, дорожные, мелиоративные и иные работы, создающие угрозу существования объектам археологического наследия, могут проводиться лишь после осуществления необходимых мероприятий, обеспечивающих сохранность памятников. При этом полная стоимость проведения этих мероприятий целиком относится за счет средств физических и юридических лиц, являющихся заказчиками проводимых работ.

Действующим законодательством определены особенности проектирования и проведения землеустроительных, земляных, строительных мелиоративных, хозяйственных и иных работ на территории объекта культурного наследия, на земельных участках, непосредственно связанных с земельным участком в границах территории объекта культурного наследия, а также меры по обеспечению сохранности объектов археологического наследия при проведении указанных видов работ. Действующее законодательство России по охране культурного наследия предлагает следующие варианты обеспечения сохранности объектов археологического наследия в зонах строительных работ:

а) *Перенос объекта хозяйственной деятельности за пределы границ территории объекта археологического наследия, изменение площади или конфигурации объекта хозяйственной деятельности, исключение территории объектов археологического наследия из зон проведения строительных работ.* В случае переноса площади работ за пределы границ объектов археологического наследия необходимо проведение археологической разведки для установления наличия или отсутствия на испрашиваемой территории ранее неизвестных выявленных объектов археологического наследия на стадии разработки проектной документации до начала проведения строительных работ. Перенос объекта хозяйственной деятельности за пределы границ территории объекта археологического наследия либо земельных участков, непосредственно связанных с территорией объектов археологического наследия осуществляется на расстояние не менее 25 м от границ объекта археологического наследия для исключения прямого или косвенного влияния хозяйственной деятельности на данный объект.

б) *Вынос (эвакуация) объектов археологического наследия за пределы зон проведения строительных работ.* В связи с тем, что археологические объекты относятся к недвижимым памятникам истории и культуры, эта форма обеспечения сохранности может быть применена к ним в очень ограниченной степени и относится, как правило, лишь к деталям объектов археологического наследия, либо к такому типу памятников, как петроглифы (наскальные рисунки), отдельно стоящие надгробные камни и т.п.

в) *Осуществление хозяйственной деятельности в определенном объеме, с использованием*

Взаим. инв. №							Лист
Инд. № подл.							31
	Изм.	Кол.уч.	Лист	№ док	Подп.	Дата	

определенных видов техники или в определенное время года исключают причинение вреда объекту археологического наследия.

г) *Запрет или ограничение движения автотранспорта, иной техники по территории объекта археологического наследия, установка ограждений, запрещающих/информационных знаков, проведение специальных мероприятий по укреплению разрушающегося культурного слоя*, ограничивающих вредное воздействие проектируемых объектов на археологические объекты. Создание защитных сооружений может рекомендоваться как в отношении наиболее ценных археологических объектов (в случаях, когда стоимость создания защитных устройств превышает стоимость полного научного исследования археологических объектов), так и в большинстве случаев, когда хозяйственные работы проводятся на земельных участках, непосредственно связанных с земельным участком в границах территории объекта культурного наследия.

д) *Спасательные археологические полевые работы (раскопки)*. Согласно ФЗ-73 ст. 40 «в исключительных случаях под сохранением объекта археологического наследия понимаются спасательные археологические полевые работы, осуществляемые в порядке, определенном ст. 45 настоящего Федерального закона».

Это подразумевает полное научное исследование археологических объектов, целостность которых может быть нарушена в ходе строительства. Данный вид охранных работ применяется в исключительных случаях по согласованию с госорганами охраны культурного наследия при невозможности сохранения памятника археологии другими способами, когда невозможно исключить археологический объект из зоны строительных работ, либо когда изменение проекта (перенос зоны строительства) экономически нецелесообразно.

Спасательные археологические полевые работы осуществляются с полным или частичным изъятием археологических находок из раскопов. Спасательные полевые археологические работы проводятся научными специализированными организациями.

Ведение спасательных полевых археологических работ допускается только при наличии оформленных в установленном порядке разрешений, выданных федеральным органом охраны памятников или органом охраны памятников субъекта Российской Федерации в соответствии с действующим законодательством.

Спасательные полевые археологические работы проводятся в соответствии с плановым заданием, выдаваемым федеральным органом охраны объектов культурного наследия или органом охраны объектов культурного наследия субъекта Федерации, в соответствии с действующим законодательством.

К руководству полевыми археологическими работами допускаются специалисты, имеющие профессиональную подготовку, владеющие современными методами ведения археологических исследований и фиксации их итогов в форме научного отчёта.

Взаим. инв. №
Подпись и дата
Инв. № подл.

Изм.	Кол.уч.	Лист	№ док	Подп.	Дата

Организацию и координацию проведения спасательных полевых археологических работ осуществляют уполномоченные органы охраны объектов культурного наследия в соответствии с действующим законодательством.

д) *Проведение археологического наблюдения*, как формы археологических полевых исследований, осуществляемых в целях сохранения объектов археологического наследия, устанавливающих контроль со стороны специалиста-археолога за соблюдением условий, предписанных организаторам строительно-хозяйственных работ государственными органами, уполномоченными в области охраны объектов культурного наследия.

Инв.№ подл.	Подпись и дата	Взаим. инв. №					Лист
							33
Изм.	Кол.уч.	Лист	№ док	Подп.	Дата		

8 МЕРОПРИЯТИЯ ПО ОБЕСПЕЧЕНИЮ СОХРАННОСТИ ОБЪЕКТА КУЛЬТУРНОГО (АРХЕОЛОГИЧЕСКОГО) НАСЛЕДИЯ ПОСЕЛЕНИЕ УМНА-1

Раздел проекта обеспечения сохранности ОАН Поселение Умна-1 предусматривает следующие мероприятия:

1. Проведение спасательных археологических раскопок площадью 109 кв. м, в соответствии со схемой проведения работ (прил. 5);
2. Инструктаж строителей и подрядчиков об особом режиме использования земельного участка в границах ОАН Поселение Умна-1;
3. Выполнение особого режима использования земельного участка в границах территории ОАН Поселение Умна-1.

8.1. Проведение спасательных археологических раскопок площадью 109 кв. м, в соответствии со схемой проведения работ

В связи с тем, что зона охраняемого памятника археологии Поселение Умна - 1 определена приказом Государственной инспекцией по охране объектов культурного наследия Новосибирской области от 01.12.2020 года № 233 с новыми границами, а строительство храма было совершено ранее, когда действовали сведения из учетной карточки на памятник, то было принято решение провести спасательные археологические работы непосредственно под территорией храма, стоящего на бетонных сваях. Площадь храма составляет 56 кв. м и учитывая 1 м по периметру храма, площадь раскопа составляет 109 кв. м.

8.2. Инструктаж строителей и подрядчиков об особом режиме использования земельного участка в границах ОАН Поселение Умна-1

В инструктаж входит:

- показ границ территории ОАН Поселение Умна-1 на карте или на местности;
- изложение предмета охраны ОАН Поселение Умна-1;
- изложение условий особого режима использования земельного участка в границах территории ОАН Поселение Умна-1.

Предмет охраны ОАН Поселение Умна-1: территория объекта археологического наследия федерального значения – памятника археологии Поселение Умна-1 (далее - памятник археологии Поселение Умна-1), включающая археологический культурный слой, распространяющийся в пределах ее границ. Почвенный слой в границах территории памятника археологии Поселение Умна-1, являющийся археологическим культурным слоем, содержащий археологические конструкции, целостность рельефных признаков памятника, выраженных на местности в соответствии с описанием и планом памятника археологии Поселение Умна-1, а также все движимые предметы (артефакты), связанные с археологическим культурным слоем. Площадь: 5147,27 кв. м

Взаим. инв. №							Лист
Индв. № подл.							34
	Изм.	Кол.уч.	Лист	№ док	Подп.	Дата	

8.3. Выполнение особого режима использования земельного участка, в границах которого располагается ОАН федерального значения – памятник археологии Поселение Умна-1

1. Запрещается:

1) изменение правового режима земельного участка по решениям исполнительных органов государственной власти и органов местного самоуправления без согласования с органом исполнительной власти Новосибирской области, уполномоченным в области сохранения, использования, популяризации и государственной охраны объектов культурного наследия (далее - региональный орган охраны объектов культурного наследия);

2) предоставление земельного участка по решениям исполнительных органов государственной власти и органов местного самоуправления без согласования с региональным органом охраны объектов культурного наследия;

3) проведение работ по выявлению и изучению памятника археологии Поселение Умна-1 (далее - археологические полевые работы), в том числе любых работ с полным или частичным изъятием археологических находок без разрешения (открытого листа) на право проведения работ определенного вида на объекте археологического наследия, выдаваемого в порядке, установленном Правительством Российской Федерации;

4) проведение изыскательских работ, земляных работ, строительных работ, мелиоративных работ, хозяйственных работ, предусмотренных статьей 25 Лесного кодекса Российской Федерации работ по использованию лесов (за исключением работ, указанных в пунктах 3, 4 и 7 части 1 статьи 25 Лесного кодекса Российской Федерации), иных работ за исключением проведения таких работ при условии реализации Проекта об обеспечении сохранности памятника археологии Поселение Умна-1 в проекте проведения указанных работ или при условии реализации проекта обеспечения сохранности памятника археологии Поселение Умна-1 либо при условии реализации плана проведения спасательных археологических полевых работ, включающих оценку воздействия проводимых работ на памятник археологии Поселение Умна-1, получивших положительное заключение государственной историко-культурной экспертизы и согласованных региональным органом охраны объектов культурного наследия;

5) производство сельскохозяйственных работ и распашка земельного участка в границах территории памятника археологии Поселение Умна-1.

2. Условия доступа граждан Российской Федерации, иностранных граждан и лиц без гражданства к объекту археологического наследия устанавливаются региональным органом охраны объектов культурного наследия по согласованию с собственником или иным законным владельцем земельного участка, в границах которого, в пределах координат

Взаим. инв. №							Лист
Инд. № подл.							35
	Изм.	Кол.уч.	Лист	№ док	Подп.	Дата	

9 ПРЕДВАРИТЕЛЬНЫЙ РАСЧЕТ СТОИМОСТИ СПАСАТЕЛЬНЫХ АРХЕОЛОГИЧЕСКИХ РАБОТ

В соответствии с Федеральным законом Российской Федерации от 25.06.2002 г. №73-ФЗ «Об объектах культурного наследия (памятниках истории и культуры) народов Российской Федерации» спасательные археологические полевые работы отнесены к работам по сохранению объектов культурного наследия (ст. 40). Согласно п. 4 ст. 45 Федерального закона от 25.06.2002 г. № 73-ФЗ, работы по сохранению объекта культурного наследия проводятся в соответствии с реставрационными нормами и правилами, утверждаемыми федеральным органом охраны объектов культурного наследия. Исходя из вышеизложенного, предварительный (габаритный) расчёт стоимости мероприятий по обеспечению сохранности объекта культурного наследия Поселение Умна-1 определялся на основании следующих документов:

- Методических рекомендаций по определению стоимости научно-проектных работ для реставрации недвижимых памятников истории и культуры РНиП 4.05.01-93, утверждённых приказом Министерства культуры Российской Федерации от 29 декабря 1993 г. № 810 (раздел 4 РНиП 4.05.01-93 «Археологические исследования»);

- Письмо Министерства культуры Российской Федерации от 13.10.1998 г. № 2111/16-14 «Об определении стоимости научно-проектных работ на памятниках истории и культуры»;

- Письмо Министерства культуры Российской Федерации от 20.12.2011 г. № 107-01-39/10-КЧ. Указанными нормативно-правовыми документами установлено, что:

- до момента введения в действие новой сметно-нормативной базы «Государственные элементные сметные нормы на ремонтно-реставрационные работы» (ГЭСНрр-2001) (до настоящего времени не введены в действие), Министерство культуры Российской Федерации рекомендует к применению, РНиП 4.05.01- 93 (письмо МК РФ № 27-03-85/04-ДА);

- с 01.10.98 г. при определении базовой цены на разработку научно-проектных работ по «Методическим рекомендациям по определению стоимости научно-проектных работ для реставрации недвижимых памятников истории и культуры» применять усреднённую стоимость человеко-дня в размере 540 рублей (письмо МК РФ № 01-211/16-14);

- с 01.01.2012 г. Министерство культуры Российской Федерации рекомендует к ценам на разработку научно-проектных работ по сохранению объектов культурного наследия, установленных письмом от 20.12.2011 г. МК РФ 107-01-39/10-КЧ, применять коэффициент = 4.

Отдельные виды археологических и других работ определены в соответствии с требованиями «Положения о порядке проведения археологических полевых работ (археологических раскопок и разведок) и составления научной отчётной документации».

В связи с тем, что объём археологических находок и массового материала полностью может быть выявлен только в процессе раскопок памятника, для определения стоимости работ,

Взаим. инв. №							Лист
							37
Инд. № подл.							
	Изм.	Кол.уч.	Лист	№ док	Подп.	Дата	

связанной с обработкой данного материала, фотофиксацией и составлением полного научного отчёта, были использованы данные по раскопкам аналогичных памятников на территории Сахалина.

Согласно ст. 7. Федерального закона от 25.06.2002 г. № 73-ФЗ, О правах граждан РФ, иностранных граждан и лиц без гражданства в области сохранения, использования, популяризации и государственной охраны ОКН, информация, полученная при раскопках памятника должна быть обработана и представлена для широкого доступа граждан. А это значит, что после полевого этапа следует этап работы с коллекциями (культурно-хронологическая атрибуция, реставрация, подготовка и сдача в музейный фонд РФ), получение результатов анализов естественно-научными методами различных образцов, взятых в процессе полевых исследований, широкая публикация результатов исследований. Срок этих работ ограничен тремя годами подготовки коллекций к сдаче в музейный фонд РФ.

При расчете стоимости производства археологических исследований установлено следующее процентное соотношение как полевые исследования – 58%, камеральные исследования – 42% (СЦНПР-91).

Количественные показатели работ по подготовке отчета определены следующим образом:

- максимальная часть раскопа, на который производится весь комплекс фотофиксации и графической документации составляет 64 кв. м.
- минимальная фотофиксация на части раскопов 64 кв. м составляет 8 фотографий.
- отчёт о проведённых археологических исследованиях (в печатных листах) складывается из суммы частей по 64 кв. м в каждую из которых входит текстовая часть 10 тысяч знаков на 1 печатный лист, 8 фотографий, плана дневной поверхности до раскопок, плана культурного слоя, двух схем стратиграфических разрезов и графических изображений археологических комплексов и находок. Каждая фотография занимает 1/12 печатного листа. Расчет печатных листов произведен без учета обнаружения археологических сооружений и находок.

Смета стоимости работ выполнена из расчета 20 полевых рабочих дней, при условии функционирования полевого лагеря, расположенного не на территории памятника. В расчет стоимости включены только расходы на полевые работы, на оформление отчета, ГСМ, командировочные расходы и средства на поддержание полевого лагеря. В расчет стоимости не входит стоимость вышеперечисленного в разделе оборудования для работы и проживания в полевом лагере.

Расчет стоимости назван предварительным, поскольку РНиП 4.05.01-93 не предусматривает следующие виды работ (общая часть п. 1.4): выполнение стереофотограмметрических работ; применение при исследованиях новых оригинальных методик, экспериментальных образцов приборов и оборудования, импортного и компьютерного оборудования; научно-проектные работы, необходимость которых выявляется только в процессе исследования и реставрации памятника;

Взаим. инв. №							Лист
Инд. № подл.							38
	Изм.	Кол.уч.	Лист	№ док	Подп.	Дата	

привлечение, при необходимости, для консультаций специалистов в области науки, техники, искусства и т.п.; представление научно-проектной документации на государственную экспертизу; разработка вариантов научно-проектных решений и технико-экономические расчеты; другие виды работ. С другой стороны, некоторые позиции генерализованного расчета стоимости могут быть снижены конкретным исполнителем работ.

Смета расходов на производство работ приведена в приложении 7.

Инв.№ подп.	Подпись и дата	Взаим. инв. №							Лист
									39
Изм.	Кол.уч.	Лист	№ док	Подп.	Дата				

10 ПОРЯДОК ИЗМЕНЕНИЯ ПРОЕКТА ПО ОБЕСПЕЧЕНИЮ СОХРАННОСТИ ОАН ПОСЕЛЕНИЕ УМНА-1

Проект подлежит государственной историко-культурной экспертизе в соответствии с требованиями Федерального закона от 25.06.2002 № 73-ФЗ «Об объектах культурного наследия (памятниках истории и культуры) народов Российской Федерации» в порядке, установленном Положением об историко-культурной экспертизе, утвержденным постановлением Правительства Российской Федерации № 530 от 25 апреля 2024 года.

Изменение и дополнение Проекта производятся разработчиками в случае существенного изменения проекта строительства часовни-храма в д. Умна Колыванского района Новосибирской области.

Все изменения или дополнения в Проект вносятся на основании заявления Заказчика, направляемого в государственную инспекцию по охране объектов культурного наследия Новосибирской области, с указанием вносимых изменений, новых параметров проекта, координат характерных точек с приложением графического отображения всех вносимых предложений на топографическом плане объекта археологического наследия.

Топографический план объекта археологического наследия, прилагаемый к заявлению Заказчика на внесение изменений, должен быть заверен подписью должностного лица и печатью организации Заказчика и согласован в государственной инспекции по охране объектов культурного наследия Новосибирской области.

При существенных изменениях в Проекте, государственная инспекция по охране объектов культурного наследия Новосибирской области вправе обязать направить измененную Проектную документацию на повторную государственную историко-культурную экспертизу. Заказчик/Разработчик измененного Проекта может направить её на повторную государственную историко-культурную экспертизу по своей инициативе.

Взаим. инв. №							Лист
Подпись и дата							40
Инв. № подл.							
	Изм.	Кол.уч.	Лист	№ док	Подп.	Дата	

ЗАКЛЮЧЕНИЕ

Объектом регулирования Проекта «Мероприятия по обеспечению сохранности объекта археологического наследия федерального значения Поселение Умна-1 в составе проектной документации для строительства часовни-храма в д. Умна, расположенного на территории Колыванского района Новосибирской области является реализация мероприятий по обеспечению сохранности объекта археологического наследия федерального значения Поселение Умна-1 при реализации проектных решений по объекту часовни-храма в д. Умна Колыванского района Новосибирской области».

В ходе разработки Проекта выполнены основные задачи:

- проведен анализ имеющейся информации по археологическим исследованиям, проведенным на земельных участках, испрашиваемых под строительство часовни-храма в д. Умна Колыванского района Новосибирской области;
- проведен анализ имеющейся информации по ОАН Поселение Умна-1;
- дана оценка реального воздействия проекта по строительству часовни-храма в д. Умна Колыванского района Новосибирской области на объект археологического наследия;
- определен состав необходимых мероприятий по обеспечению сохранности ОАН Поселение Умна-1.

Обоснованы следующие необходимые мероприятия по сохранению объекта археологического наследия:

1. Проведение спасательных археологических раскопок площадью 97 кв. м, в соответствии со схемой проведения работ;
2. Инструктаж строителей и подрядчиков об особом режиме использования земельного участка в границах ОАН Поселение Умна-1;
3. Выполнение особого режима использования земельного участка в границах территории ОАН Поселение Умна-1.

Выполнение комплекса мероприятий обеспечит сохранение ОАН Поселение Умна-1 в условиях строительства часовни-храма в д. Умна Колыванского района Новосибирской области и отвечает требованиям действующего законодательства.

Взаим. инв. №								Лист
Подпись и дата								41
Инв. № подл.								
		Изм.	Кол.уч.	Лист	№ док	Подп.	Дата	

СПИСОК ЛИТЕРАТУРЫ И АРХИВНЫХ ИСТОЧНИКОВ

1. Молодин В.И., Бородовский А.П., Троицкая Т.Н. Археологические памятники Колыванского района Новосибирской области. – Новосибирск: Наука, 1996. – 192 с.
2. Перечень выявленных объектов культурного наследия (памятников археологии), расположенных на территории Новосибирской области (по состоянию на 06.04.2023 г.) [Электронный ресурс]. Режим доступа: <http://nasledie-nso.ru/node/250> – свободный.
3. Троицкая Т. Н. Карасукская эпоха в Новосибирском Приобье // Древняя Сибирь. Бронзовый и железный век Сибири. Новосибирск, 1974, с. 32—46.

Инв.№ подл.	Подпись и дата	Взаим. инв.№							Лист
									42
Изм.	Кол.уч.	Лист	№ док	Подп.	Дата				

ИЛЛЮСТРАЦИИ

Инд.№ подп.	Подпись и дата	Взаим. инв.№

Изм.	Кол.уч.	Лист	№ док	Подп.	Дата	44	Лист	44
------	---------	------	-------	-------	------	----	------	----



Рис. 1. Вид на храм-часовню в д. Умна.



Рис. 2. Вид на храм-часовню в д. Умна.

Инва.№ подп.	Подпись и дата	Взаим.инв.№
--------------	----------------	-------------

Изм.	Кол.уч.	Лист	№ док	Подп.	Дата



Рис. 3. Вид на храм-часовню в д. Умна.



Рис. 4. Вид на храм-часовню в д. Умна.

Взаим. инв. №
Подпись и дата
Инв. № подл.

Изм.	Кол.уч.	Лист	№ док	Подп.	Дата

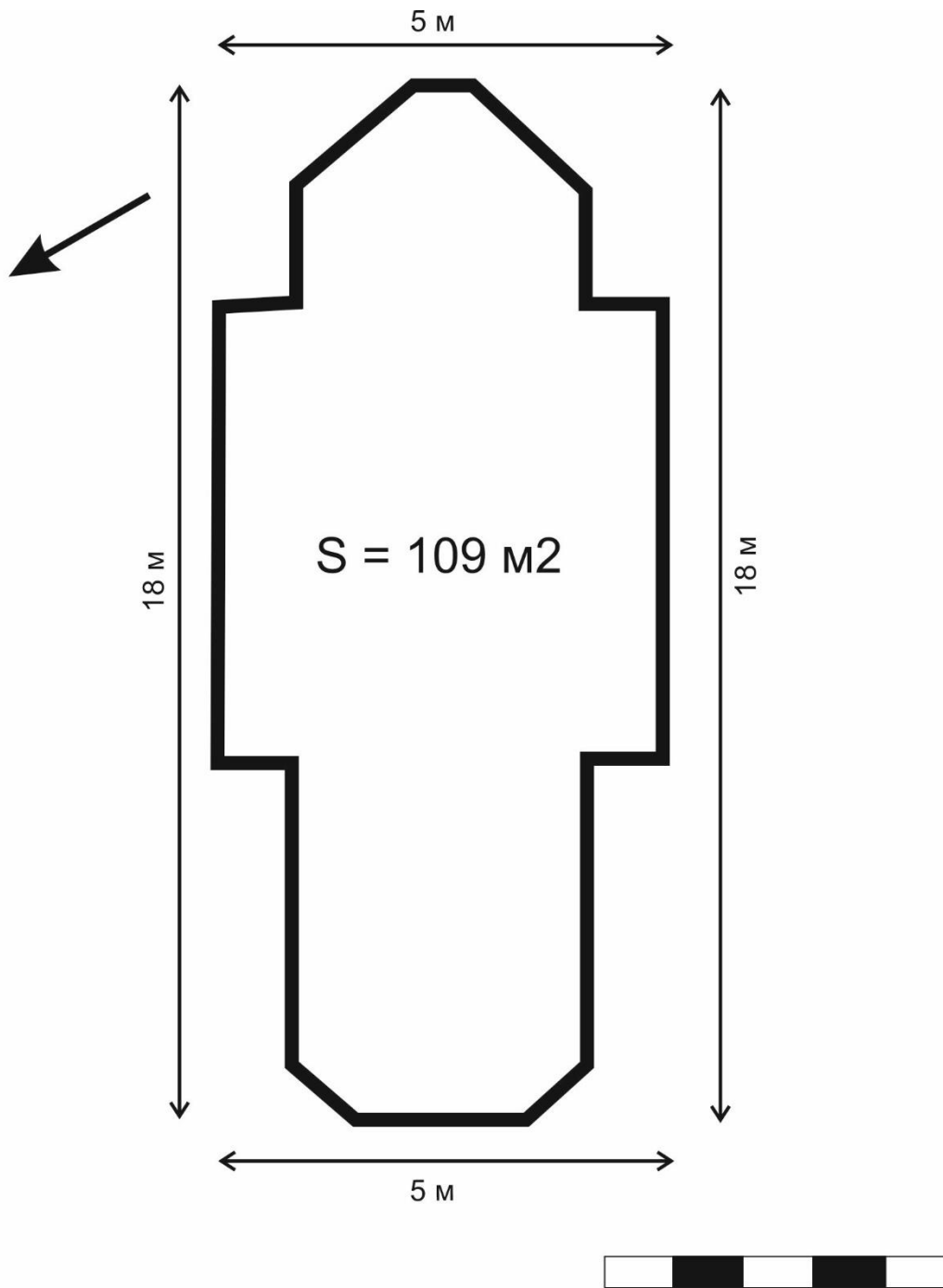


Рис. 7. Схема планируемых археологических работ объекта археологического наследия Поселение Умна-1.

Взаим. инв. №
Подпись и дата
Инв. № подл.

Изм.	Кол.уч.	Лист	№ док	Подп.	Дата



**ГОСУДАРСТВЕННАЯ ИНСПЕКЦИЯ
ПО ОХРАНЕ ОБЪЕКТОВ
КУЛЬТУРНОГО НАСЛЕДИЯ
НОВОСИБИРСКОЙ ОБЛАСТИ**

ул. Мичурина, 6, г. Новосибирск, 630099
тел/факс (8-383) 222-43-70/222-37-78

На № 09.04.2021 126 от № 518-04/у 24.02.2021

Управляющему Новосибирской
Епархией Русской Православной
Церкви (Московский Патриархат),
митрополиту Новосибирскому и
Бердскому

Никодиму

630123, г. Новосибирск,
ул. Жуковского, 55
mail@nskmi.ru

Об обеспечении сохранности
памятника археологии Поселение Умна-1

Ваше Высокопреосвященство!

В ответ на Ваше обращение (вх. № 326/44 от 26.02.2021) сообщаем следующее.

Согласование заключения договоров безвозмездного пользования земельными участками не относится к полномочиям государственной инспекции по охране объектов культурного наследия Новосибирской области (далее – Инспекция).

Как следует из Вашего обращения, земельный участок с кадастровым номером 54:10:033001:264, расположенный на территории д. Умна Кольванского района Новосибирской области, является объектом археологического наследия федерального значения – памятником археологии Поселение Умна-1. В действительности памятник археологии Поселение Умна-1 расположен в границах земельного участка с кадастровым номером 54:10:033001:264, тогда как сам земельный участок объектом культурного наследия являться не может.

Информационные надписи и обозначения на памятнике археологии Поселение Умна-1 отсутствуют, поскольку в соответствии с частью 1 статьи 27 Федерального закона от 25.06.2002 №73-ФЗ «Об объектах культурного наследия (памятниках истории и культуры) народов Российской Федерации» (далее – Федеральный закон от 25.06.2002 № 73-ФЗ) информационные надписи и обозначения на объекты археологического наследия не устанавливаются.

В связи с тем, что в границах испрашиваемого земельного участка с кадастровым номером 54:10:033001:264, находится памятник археологии Поселение Умна-1, строительство часовни-храма в границах указанного памятника археологии возможно только при условии соблюдения соответствующих требований действующего законодательства в области

сохранения, использования, популяризации и государственной охраны объектов культурного наследия (памятников истории и культуры) народов Российской Федерации.

В целях сохранения памятника археологии Поселение Умна-1 заказчик и исполнитель работ по строительству часовни-храма на земельном участке с кадастровым номером 54:10:033001:264 обязаны руководствоваться положениями ст. 47.2 и пп. 1-3 ст. 47.3 Федерального закона от 25.06.2002 № 73-ФЗ, а также неукоснительно выполнять особый режим использования земельного участка, в границах которого располагается объект археологического наследия, определенный ст.5.1 Федерального закона от 25.06.2002 № 73-ФЗ.

Кроме того, в соответствии с п. 2 ст. 36 Федерального закона от 25.06.2002 № 73-ФЗ изыскательские, проектные, земляные, строительные, мелиоративные, хозяйственные и иные работы в границах территории памятника археологии Поселение Умна-1 проводятся при условии реализации согласованных Инспекцией обязательного раздела об обеспечении сохранности памятника археологии Поселение Умна-1 в проекте проведения таких работ или проекта обеспечения сохранности памятника археологии Поселение Умна-1 либо плана проведения спасательных археологических полевых работ, включающих оценку воздействия проводимых работ на памятник археологии Поселение Умна-1. Разработанная документация, в соответствии со ст. 30 Федерального закона от 25.06.2002 № 73-ФЗ, должна пройти историко-культурную экспертизу.

До реализации соответствующих мероприятий любые хозяйственные работы на земельном участке с кадастровым номером 54:10:033001:264, расположенном в границах территории памятника археологии Поселение Умна-1, запрещены.

Направляем Вам для сведения копию приказа Инспекции от 01.12.2020 № 233, которым были утверждены особенности (предмет охраны), границы территории памятника археологии Поселение Умна-1 и особый режим земельного участка, в границах которого расположен данный объект.

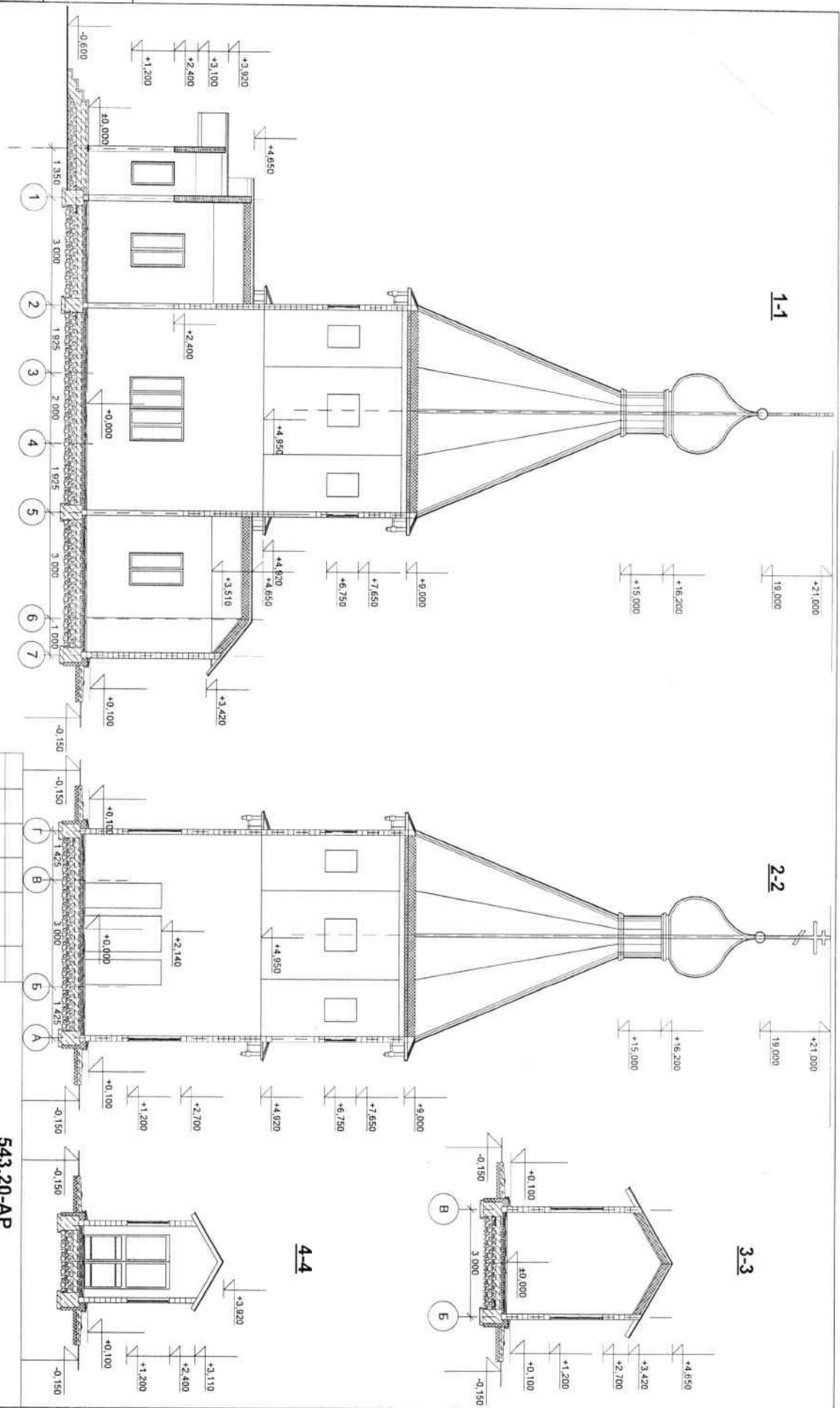
Приложение: копия приказа Инспекции от 01.12.2020 № 233 – на 9 л. в 1 экз.

Начальник инспекции



Е.Г. Медведева

Инв.№подп	Подпись и дата	Взам.инв.№
000841		



Изм.	Колуч.	Лист	№ док.	Подпись	Дата
Часовня в д. Умна Колыванского района Новосибирской области Новосибирской Епархии Русской Православной церкви (Московский патриархат)					
543.20-AP					
Архитектор	Петрова				
Проверил					
Разрезы "1-1"-"4-4"					
Стация	Лист	Листов			
Р					
ООО "Архитектурное бюро Дева Николая Николаевича"					

МИНИСТЕРСТВО КУЛЬТУРЫ РФ * ПАМЯТНИКИ ИСТОРИИ И КУЛЬТУРЫ РФ (недвижимые) 1.2.214-1.35.10
УПРАВЛЕНИЕ ПО ОХРАНЕ НЕДВИЖИМЫХ ПАМЯТНИКОВ ИСТОРИИ И КУЛЬТУРЫ

Адрес: Новосибирская обл., Колыванский район, с. Умна
край, область, район, населенный пункт

УЧЕТНАЯ КАРТОЧКА

I НАИМЕНОВАНИЕ ПАМЯТНИКА

ПОСЕЛЕНИЕ УМНА-1

II ТИПОЛОГИЧЕСКАЯ ПРИНАДЛЕЖНОСТЬ

памятник археологии	памятник истории	памятник архитектуры	памятник монументальной скульптуры
2			

III ДАТИРОВКА ПАМЯТНИКА

II-I тыс. до н.э., I тыс. н.э., XIV-XVI вв.

IV ХАРАКТЕР СОВРЕМЕННОГО ИСПОЛЬЗОВАНИЯ

по первоначальному назначению	культурно-просветительное	туристско-экскурсионное	лечебно-оздоровительное	жилые помещения	хозяйственное	не используется
					+	

предложения по использованию

V ХАРАКТЕРИСТИКА ТЕХНИЧЕСКОГО СОСТОЯНИЯ

хорошее	среднее	плохое	аварийное
			+

VI КАТЕГОРИЯ ОХРАНЫ

федеральная	республиканская	местная	не состоит
		+	

наличие утвержденной охранной зоны

да	нет
	+

VII НАЛИЧИЕ ДОКУМЕНТАЦИИ

паспорт	фотография	обмеры	реставр. материалы
		+	

место хранения документов

органы власти		реставрац. мастерские		музеи	
федеральные	республ.	местный	республ.	местный	архив НИИ
		+			

Дата составления карточки

17 марта 2001 г.

М.П.

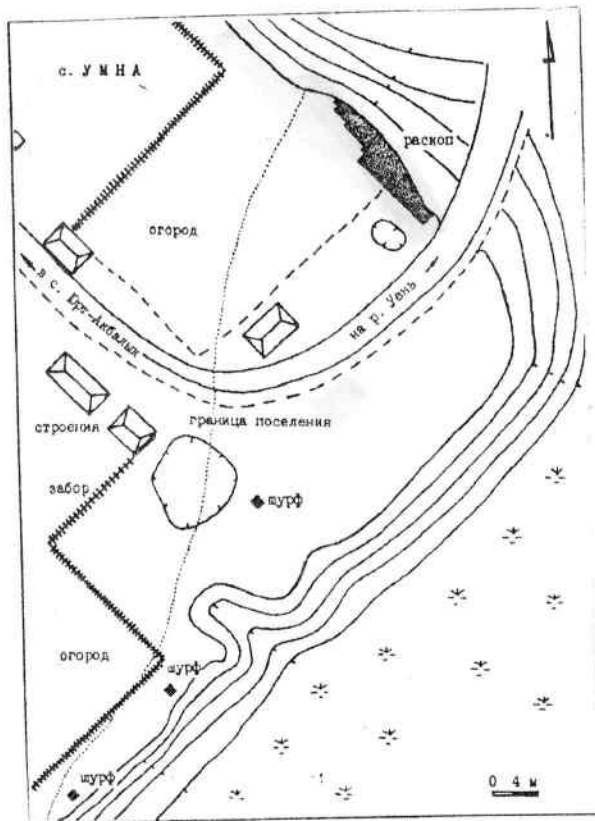
Составитель Лазаревич О.В., вед. спец.-т археолог
ф.и.о. должн. проф. подпись

Инспектор по охране памятников

Блукке Г.П. нач.-к НГЦ
ф.и.о. подпись

УЧЕТНАЯ КАРТОЧКА (оборотная сторона)

Фото или схематический план



Краткое описание

Поселение расположено в пределах восточной окраины с. Умна, на левом берегу р. Уень. Памятник занимает оконечность широкого мыса при впадении р. Умнушка в р. Уень. Значительная часть поселения к настоящему времени уже обрушилась. Сохранившаяся часть памятника сильно испорчена современной хозяйственной и строительной деятельностью. В настоящее время размеры поселения составляют около 136x56 м.

Внешних рельефных признаков памятник не имеет.

Поселение открыто и исследовано Т.Н. Троицкой в 1962-63 гг. Исследования выявили многослойность памятника. Здесь были обнаружены каменные орудия и фрагменты керамики середины II тыс. до н. э., немногочисленные обломки посуды VII-VI вв. до н. э., жилой комплекс IX-VII вв. до н. э., фрагменты керамики эпохи средневековья

Россия (/map/) → Новосибирская область (/map/?id=g0FL0s) → район Кольванский (/map/?id=g3VQzi) → деревня Умна

Публичная кадастровая карта деревни Умна на 15.12.2020



Код памятника	Типология	Наименование	Входит в комплекс	Адрес
5400124000 (../objs/5400124000.html)	Памятники истории	братская могила жертв кулацкого колыванского мятежа. установлен обелиск (../objs/5400124000.html)		с.сидоровка
5400125000 (../objs/5400125000.html)	Памятники истории	братская могила жертв кулацкого колыванского мятежа. установлен обелиск (../objs/5400125000.html)		с.соколово
5400126000 (../objs/5400126000.html)	Памятники истории	братская могила жертв кулацкого колыванского мятежа. установлен обелиск (../objs/5400126000.html)		с.тропино
5400127000 (../objs/5400127000.html)	Памятники истории	братская могила жертв кулацкого колыванского мятежа. установлен обелиск (../objs/5400127000.html)		д.чаус
5400128000 (../objs/5400128000.html)	Памятники истории	братская могила борцов за власть советов. установлен обелиск (../objs/5400128000.html)		д.южино
5400802000 (../objs/5400802000.html)	Памятники истории	могила и.м. и и.и.костериных, погибших во время кулацкого мятежа (../objs/5400802000.html)		д.ашба
5400000366 (../objs/5400000366.html)	Памятники истории	памятник Ленину В.И. (../objs/5400000366.html)		центральная площадь
5410013000 (../objs/5410013000.html)	Памятники археологии	археологический комплекс "Красный Яр-1" (../objs/5410013000.html)	5410013000	с.Красный Яр, 0,5 км юго-западнее села, на мыс террасы, у впадения р.Чучка в р.Уень
5400100000 (../objs/5400100000.html)	Памятники археологии	городище "кашламский бор-7" (../objs/5400100000.html)		5,5 км вост. сев.-вост. д.амба,кашламский бор
5400108000 (../objs/5400108000.html)	Памятники археологии	городище "щелканушка-2" (../objs/5400108000.html)		между д.красный яр и д.крутоборка
5400109000 (../objs/5400109000.html)	Памятники археологии	поселение "умна-1". (../objs/5400109000.html)		д.умна, устье р.умнушка
5400110000 (../objs/5400110000.html)	Памятники археологии	курганная группа "умна-2". комплекс памятников (../objs/5400110000.html)		сев. с.умна, берег р.уень
5400111000 (../objs/5400111000.html)	Памятники археологии	курганная группа. комплекс памятников (../objs/5400111000.html)		сев. с.умна, берег р.уень
5400112000 (../objs/5400112000.html)	Памятники археологии	городище "умна-4". (../objs/5400112000.html)		сев. с.умна
5400113000 (../objs/5400113000.html)	Памятники археологии	городище "черный мыс-1". (../objs/5400113000.html)		д.черный мыс
5400480000 (../objs/5400480000.html)	Памятники археологии	поселение 'круглое озеро-1' (../objs/5400480000.html)		2,5 км от с.большой оеш,берег оз.круглое
5400481000 (../objs/5400481000.html)	Памятники археологии	поселение 'круглое озеро-2а' (../objs/5400481000.html)		3 км от с.большой оеш, близ оз.круглое
5400482000 (../objs/5400482000.html)	Памятники археологии	курган 'круглое озеро-2б' (../objs/5400482000.html)		3 км от с.большой оеш, близ оз.круглое
5400483000 (../objs/5400483000.html)	Памятники археологии	курганный могильник 'красный яр-крутоборка-2' (../objs/5400483000.html)		1,5 км сев.-вост. с.красный яр,край надпойменнс террасы



**ГОСУДАРСТВЕННАЯ ИНСПЕКЦИЯ ПО ОХРАНЕ
ОБЪЕКТОВ КУЛЬТУРНОГО НАСЛЕДИЯ
НОВОСИБИРСКОЙ ОБЛАСТИ**

ПРИКАЗ

01.12.2020

№ 233

Об утверждении особенностей (предмета охраны), границ территории объекта археологического наследия федерального значения – памятника археологии Поселение Умна-1, расположенного на территории Колыванского района Новосибирской области, особого режима использования земельного участка, в границах которого располагается данный объект

В соответствии со статьями 3.1, 5.1, 9.1, 33 Федерального закона от 25.06.2002 № 73-ФЗ «Об объектах культурного наследия (памятниках истории и культуры) народов Российской Федерации», статьей 17 Федерального закона от 22.10.2014 № 315-ФЗ «О внесении изменений в Федеральный закон «Об объектах культурного наследия (памятниках истории и культуры) народов Российской Федерации» и отдельные законодательные акты Российской Федерации», статьей 5 Закона Новосибирской области от 25.12.2006 № 79-ОЗ «Об объектах культурного наследия (памятниках истории и культуры) народов Российской Федерации, расположенных на территории Новосибирской области», пунктом 9 Положения о государственной инспекции по охране объектов культурного наследия Новосибирской области, утвержденного постановлением Правительства Новосибирской области от 29.12.2018 № 576-п «Об утверждении Положения о государственной инспекции по охране объектов культурного наследия Новосибирской области», на основании «Отчета по результатам работ по определению границ территории объекта археологического наследия – Поселение Умна-1, расположенного на территории Колыванского района Новосибирской области» от 27.11.2020, выполненного ГАУ Новосибирской области «Научно-производственный центр по сохранению историко-культурного наследия Новосибирской области», **п р и к а з ы в а ю:**

1. Утвердить особенности (предмет охраны) объекта археологического наследия федерального значения – памятника археологии Поселение Умна-1, расположенного на территории Колыванского района Новосибирской области (далее – памятник археологии Поселение Умна-1), послужившие основанием для включения его в единый государственный реестр объектов культурного наследия

(памятников истории и культуры) народов Российской Федерации и подлежащие обязательному сохранению, согласно приложению № 1.

2. Утвердить границы территории памятника археологии Поселение Умна-1 согласно приложению № 2.

3. Утвердить особый режим использования земельного участка, в границах которого располагается памятник археологии Поселение Умна-1, согласно приложению № 3.

4. Отделу обеспечения бюджетного процесса и деятельности государственной инспекции по охране объектов культурного наследия Новосибирской области (Г.М. Купцова):

1) не позднее 1 рабочего дня со дня издания настоящего приказа обеспечить официальное опубликование (за исключением приложений №№ 1, 2), рассылку настоящего приказа, ознакомление с ним ответственных лиц в системе электронного документооборота;

2) не позднее 3 рабочих дней со дня издания настоящего приказа разместить на официальном сайте государственной инспекции по охране объектов культурного наследия Новосибирской области в информационно-телекоммуникационной сети «Интернет»:

а) настоящий приказ (за исключением приложений №№ 1, 2) в разделе «Правовые акты».

3) не позднее 7 дней со дня издания настоящего приказа направить его в установленном порядке для государственной регистрации в Федеральном регистре нормативных правовых актов субъектов Российской Федерации.

5. Отделу государственного надзора и контроля государственной инспекции по охране объектов культурного наследия Новосибирской области (С.В. Шмидт):

1) не позднее 3 рабочих дней со дня издания настоящего приказа направить копию настоящего приказа в орган местного самоуправления муниципального образования, на территории которого располагается памятник археологии Поселение Умна-1, для отображения соответствующей информации в документах территориального планирования;

2) не позднее 1 рабочего дня со дня издания настоящего приказа направить межведомственный запрос в орган регистрации прав о собственнике и (или) ином законном владельце земельного участка, в границах которого располагается памятник археологии Поселение Умна-1;

3) не позднее 3 рабочих дней со дня получения информации от органа регистрации прав направить копию настоящего приказа собственнику и (или) иному законному владельцу земельного участка, в границах которого располагается памятник археологии Поселение Умна-1.

6. Отделу государственной охраны, использования и популяризации объектов культурного наследия государственной инспекции по охране объектов культурного наследия Новосибирской области (А.А. Ворсин):

1) не позднее 5 рабочих дней со дня издания настоящего приказа направить предусмотренные Федеральным законом от 13.07.2015 № 218-ФЗ «О государственной регистрации недвижимости» сведения в электронном виде в орган регистрации прав.

7. Государственному автономному учреждению Новосибирской области «Научно-производственный центр по сохранению историко-культурного наследия Новосибирской области» (Т.А. Артюкова) в течение 60 дней со дня издания настоящего приказа внести соответствующие дополнения в учетную документацию и направить в Министерство культуры Российской Федерации сведения и документы о памятнике археологии Поселение Умна-1, предусмотренные статьей 20 Федерального закона от 25.06.2002 № 73-ФЗ «Об объектах культурного наследия (памятниках истории и культуры) народов Российской Федерации».

8. Контроль исполнения настоящего приказа оставляю за собой.

Начальник инспекции



Е.Г. Медведева

Приложение № 1
к приказу государственной инспекции по
охране объектов культурного наследия
Новосибирской области
от 01.12.2020 № 233

Особенности (предмет охраны) объекта археологического наследия федерального значения – памятника археологии Поселение Умна-1, расположенного на территории Колыванского района Новосибирской области, послужившие основанием для включения его в единый государственный реестр объектов культурного наследия (памятников истории и культуры) народов Российской Федерации и подлежащие обязательному сохранению

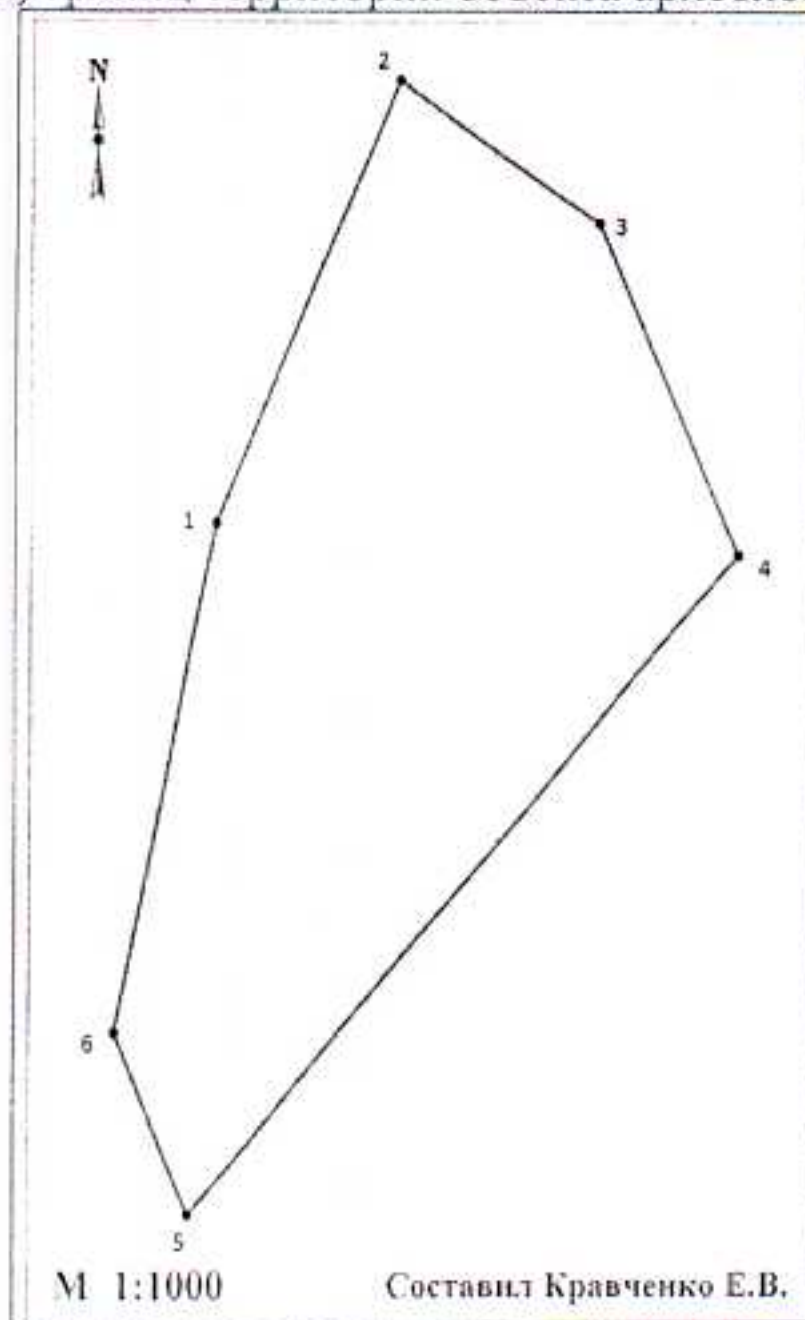
Предмет охраны	Территория объекта археологического наследия федерального значения – памятника археологии Поселение Умна-1 (далее – памятник археологии Поселение Умна-1), включающая археологический культурный слой, распространяющийся в пределах её границ. Почвенный слой в границах территории памятника археологии Поселение Умна-1, являющийся археологическим культурным слоем, содержащий археологические конструкции, целостность рельефных признаков памятника, выраженных на местности в соответствии с описанием и планом памятника археологии Поселение Умна-1, а также все движимые предметы (артефакты), связанные с археологическим культурным слоем.
Описание объекта	Памятник археологии Поселение Умна-1 рельефных признаков не имеет. Поселение занимает оконечность широкого мыса при впадении р. Умна (Умнешка) в р. Уень. Протяженность распространения культурного слоя памятника вдоль береговой террасы р. Уень до 103 м, вдоль береговой террасы р. Умна (Умнешка) – до 73 м. Северо-западная граница территории поселения ограничена жилыми постройками домов д. Умна. В центральной части поселения, выходящей к надпойменной террасе р. Умна, расположена крупная западина диаметром до 10 м и глубиной до 1 м. Однако характер западины не установлен. Возможно, она является остатками жилищного котлована. Площадь территории памятника археологии Поселение Умна-1 составляет 5147,27 кв.м.
Местоположение объекта	Новосибирская область, Колыванский район, Новотроицкий сельсовет, д. Умна. Памятник археологии Поселение Умна-1 расположен в пределах восточной окраины д. Умна, на левом берегу р. Уень. Памятник занимает оконечность широкого мыса при впадении р. Умна (Умнешка) в р. Уень.

Приложение № 2
к приказу государственной инспекции
по охране объектов культурного
наследия

Новосибирской области
от 01.12.2020 № 233

Границы территории
объекта археологического наследия федерального значения – памятника
археологии Поселение Умна-1, расположенного на территории
Колыванского района Новосибирской области
(далее – объект археологического наследия)

1. Карта (схема) границ территории объекта археологического наследия:



2. Текстовое описание границ территории объекта археологического наследия:

Границы территории объекта археологического наследия проходят по линии, закрепленной на местности 6-ю точками. Общий периметр границы территории объекта археологического наследия составляет 319,78 м. Площадь территории объекта археологического наследия составляет 5147,27 кв.м.

Сведения о частях границы		
Обозначение части границы		Описание прохождения
от точки	до точки	
Точка 1 имеет координаты X= 551967,20 Y= 4236898,52 (55° 36' 25,02" 83° 31' 29,55") Дирекционный угол 23°05'17"	Точка 2 имеет координаты X= 552019,91 Y= 4236920,99 (55° 36' 26,72" 83° 31' 30,82")	Расстояние 57,30 м
Точка 2 имеет координаты X= 552019,91 Y= 4236920,99 (55° 36' 26,72" 83° 31' 30,82") Дирекционный угол 125°05'35"	Точка 3 имеет координаты X= 552002,59 Y= 4236945,64 (55° 36' 26,16" 83° 31' 32,24")	Расстояние 30,13 м
Точка 3 имеет координаты X= 552002,59 Y= 4236945,64 (55° 36' 26,16" 83° 31' 32,24") Дирекционный угол 156°32'30"	Точка 4 имеет координаты X= 551963,23 Y= 4236962,72 (55° 36' 24,89" 83° 31' 33,22")	Расстояние 42,91 м
Точка 4 имеет координаты X= 551963,23 Y= 4236962,72 (55° 36' 24,89" 83° 31' 33,22") Дирекционный угол 220°34'01"	Точка 5 имеет координаты X= 551884,49 Y= 4236895,31 (55° 36' 22,34" 83° 31' 29,38")	Расстояние 103,65 м
Точка 5 имеет координаты X= 551884,49 Y= 4236895,31 (55° 36' 22,34" 83° 31' 29,38") Дирекционный угол 337°00'38"	Точка 6 имеет координаты X= 551906,01 Y= 4236886,18 (55° 36' 23,04" 83° 31' 28,86")	Расстояние 23,38 м
Точка 6 имеет координаты X= 551906,01 Y= 4236886,18 (55° 36' 23,04" 83° 31' 28,86") Дирекционный угол 11°24' 06"	Точка 1 имеет координаты X= 551967,20 Y= 4236898,52 (55° 36' 25,02" 83° 31' 29,55")	Расстояние 62,42 м

3. Перечень координат характерных (поворотных) точек границ территории объекта археологического наследия:

Обозначение (номер) характерной (поворотной) точки	Дир УГ (г.м.с)	Длина (м)	Координаты характерных (поворотных) точек во Всемирной геодезической системе координат (WGS-84)		Координаты характерных (поворотных) точек в местной системе координат (МСК НСО)	
			Широта	Долгота	X (м)	Y (м)

3

1	23 05 17	57,30	55° 36' 25,02"	83°31'29,55"	551967,20	4236898,52
2	125 05 35	30,13	55° 36' 26,72"	83°31'30,82"	552019,91	4236920,99
3	156 32 30	42,91	55° 36' 26,16"	83°31'32,24"	552002,59	4236945,64
4	220 34 01	103,65	55° 36' 24,89"	83°31'33,22"	551963,23	4236962,72
5	337 00 38	23,38	55° 36' 22,34"	83°31'29,38"	551884,49	4236895,31
6	11 24 06	62,42	55° 36' 23,04"	83°31'28,86"	551906,01	4236886,18

Приложение № 3
к приказу государственной инспекции по
охране объектов культурного наследия
Новосибирской области
от 01.12.2020 № 133

ОСОБЫЙ РЕЖИМ

использования земельного участка, в границах которого располагается объект археологического наследия федерального значения – памятник археологии Поселение Умна-1, расположенного на территории Колыванского района Новосибирской области

Особый режим использования земельного участка, в границах которого располагается объект археологического наследия федерального значения – памятник археологии Поселение Умна-1, расположенного на территории Колыванского района Новосибирской области (далее – памятник археологии Поселение Умна-1), в пределах координат характерных (поворотных) точек границ территории объекта археологического наследия:

1. Запрещается:

1) изменение правового режима земельного участка по решениям исполнительных органов государственной власти и органов местного самоуправления без согласования с органом исполнительной власти Новосибирской области, уполномоченным в области сохранения, использования, популяризации и государственной охраны объектов культурного наследия (далее – региональный орган охраны объектов культурного наследия);

2) предоставление земельного участка по решениям исполнительных органов государственной власти и органов местного самоуправления без согласования с региональным органом охраны объектов культурного наследия;

3) проведение работ по выявлению и изучению памятника археологии Поселение Умна-1 (далее – археологические полевые работы), в том числе любых работ с полным или частичным изъятием археологических находок без разрешения (открытого листа) на право проведения работ определенного вида на объекте археологического наследия, выдаваемого в порядке, установленном Правительством Российской Федерации;

4) проведение изыскательских работ, земляных работ, строительных работ, мелиоративных работ, хозяйственных работ, предусмотренных статьей 25 Лесного кодекса Российской Федерации работ по использованию лесов (за исключением работ, указанных в пунктах 3, 4 и 7 части 1 статьи 25 Лесного кодекса Российской Федерации), иных работ за исключением проведения таких работ при условии реализации раздела об обеспечении сохранности памятника археологии Поселение Умна-1 в проекте проведения указанных работ или при условии реализации проекта обеспечения сохранности памятника археологии Поселение Умна-1 либо при условии реализации плана проведения спасательных

археологических полевых работ, включающих оценку воздействия проводимых работ на памятник археологии Поселение Умна-1, получивших положительное заключение государственной историко-культурной экспертизы и согласованных региональным органом охраны объектов культурного наследия;

5) производство сельскохозяйственных работ и распашка земельного участка в границах территории памятника археологии Поселение Умна-1.

2. Условия доступа граждан Российской Федерации, иностранных граждан и лиц без гражданства к объекту археологического наследия устанавливаются региональным органом охраны объектов культурного наследия по согласованию с собственником или иным законным владельцем земельного участка, в границах которого, в пределах координат характерных (поворотных) точек границ территории, располагается памятник археологии Поселение Умна-1.



**АДМИНИСТРАЦИЯ
КОЛЫВАНСКОГО РАЙОНА
НОВОСИБИРСКОЙ ОБЛАСТИ**

ПОСТАНОВЛЕНИЕ

от 27.07 2020 № 488-а

**О предварительном согласовании
предоставления земельного участка**

Рассмотрев заявление Религиозной организации «Новосибирская Епархия Русской Православной Церкви (Московский Патриархат)», в соответствии с Федеральным законом от 25.10.2001 № 137-ФЗ «О введении в действие Земельного кодекса Российской Федерации» и руководствуясь ст. 39.15 Земельного кодекса РФ от 25.10.2001 № 136-ФЗ

ПОСТАНОВЛЯЕТ:

1. Предварительно согласовать Религиозной организации «Новосибирская Епархия Русской Православной Церкви (Московский Патриархат)», 630123, Новосибирская область, г. Новосибирск, ул. Жуковского, д. 55, ОГРН: 1025400005245, ИНН: 5402113934, предоставление земельного участка общей площадью 1000 кв.м., местоположение земельного участка: Новосибирская область, Колыванский район, д. Умна, ул. Береговая, 1/1, категория земель – земли населенных пунктов, вид разрешенного использования – религиозное использование, целевое назначение – строительство часовни - храма.

Земельный участок образуется в границах территориальной зоны делового, общественного и коммерческого назначения (Ом).

2. Утвердить схему расположения земельного участка на кадастровом плане территории, в соответствии с Приложением, общей площадью 1000 кв.м., местоположение земельного участка: Новосибирская область, Колыванский район, д. Умна, ул. Береговая, 1/1, категория земель – земли населенных пунктов, вид разрешенного использования – религиозное использование, целевое назначение – строительство часовни - храма.

Приложение на 1 л в 1 экз.

Глава Колыванского района
Новосибирской области



Е.Г. Артюхов

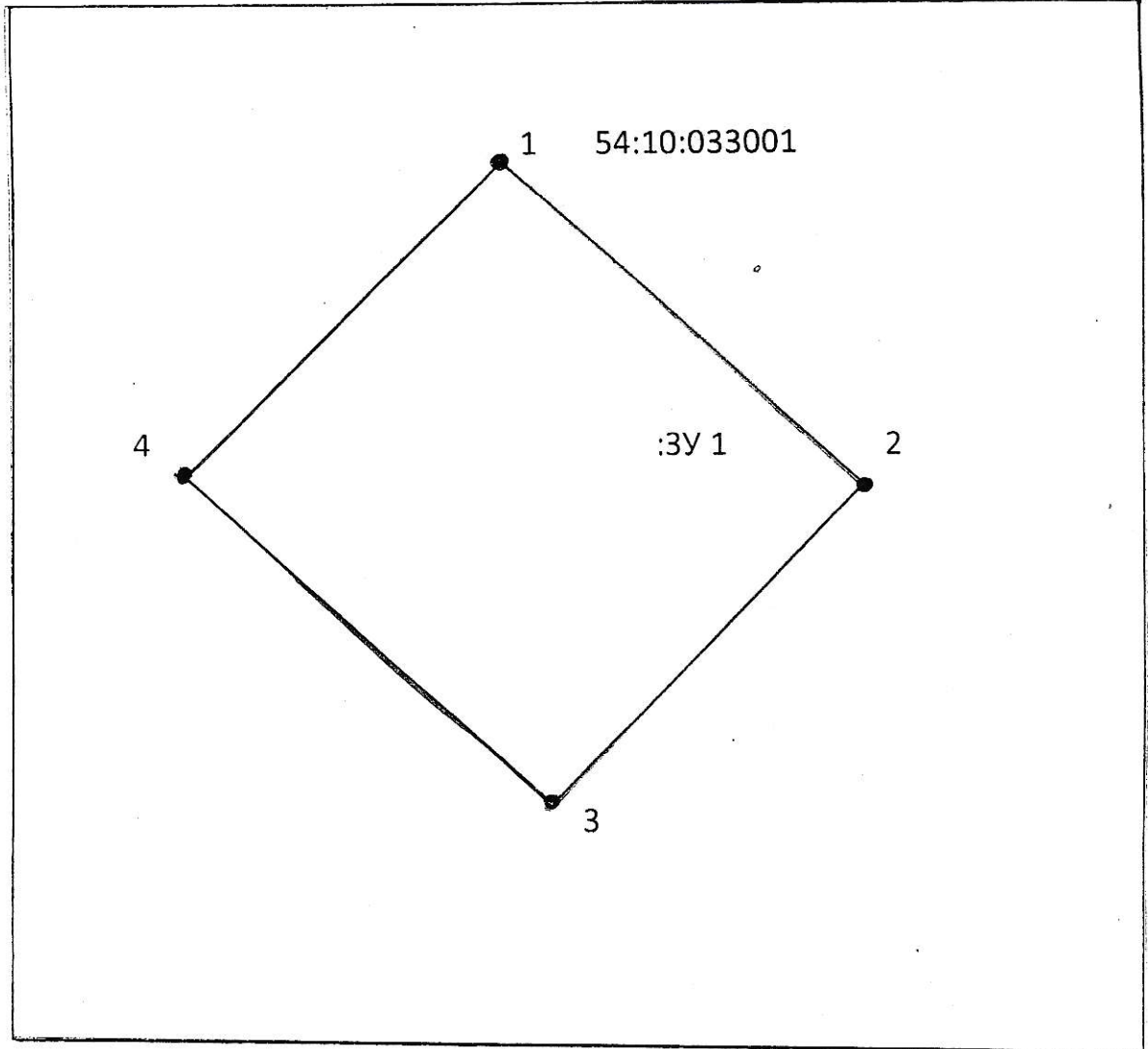
Утверждена
Решением № 11
 (наименование документа об утверждении,
 включая наименование органов государственной власти
 или органов местного самоуправления, принявших
 решение об утверждении схемы или подписавших
 соглашение о перераспределении земельных участков)
 от 27.07.2020 № 488-9

Схема расположения земельного участка или земельных участков
 на кадастровом плане территории

Условный номер земельного участка -		
Площадь земельного участка 1000 кв.м		
Обозначение характерных точек границ	Координаты	
	X	Y
1	551 990,02	4 236 930,40
2	551 967,93	4 236 955,46
3	551 945,56	4 236 935,46
4	551 967,60	4 236 910,49

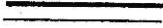

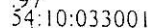

2

Система координат МСК НСО, зона 4



Масштаб 1:500

Условные обозначения:

	- изображение границ учтенных земельных участков
	- изображение границ образуемого земельного участка
	- изображение границ кадастрового квартала
	- изображение границ территориальных зон
97	- кадастровый номер учтенного земельного участка
54:10:033001	- кадастровый номер кадастрового квартала
• 1	- характерная точка границы, сведения о которой позволяют однозначно определить ее положение на местности
:ЗУ 1	- обозначение образуемого земельного участка

Управление Федеральной службы государственной регистрации, кадастра и картографии по Новосибирской области
полное наименование органа регистрации прав

Выписка из Единого государственного реестра недвижимости об основных характеристиках и зарегистрированных правах на объект недвижимости

Сведения об основных характеристиках объекта недвижимости

В Единый государственный реестр недвижимости внесены следующие сведения:

Раздел 1 Лист 1

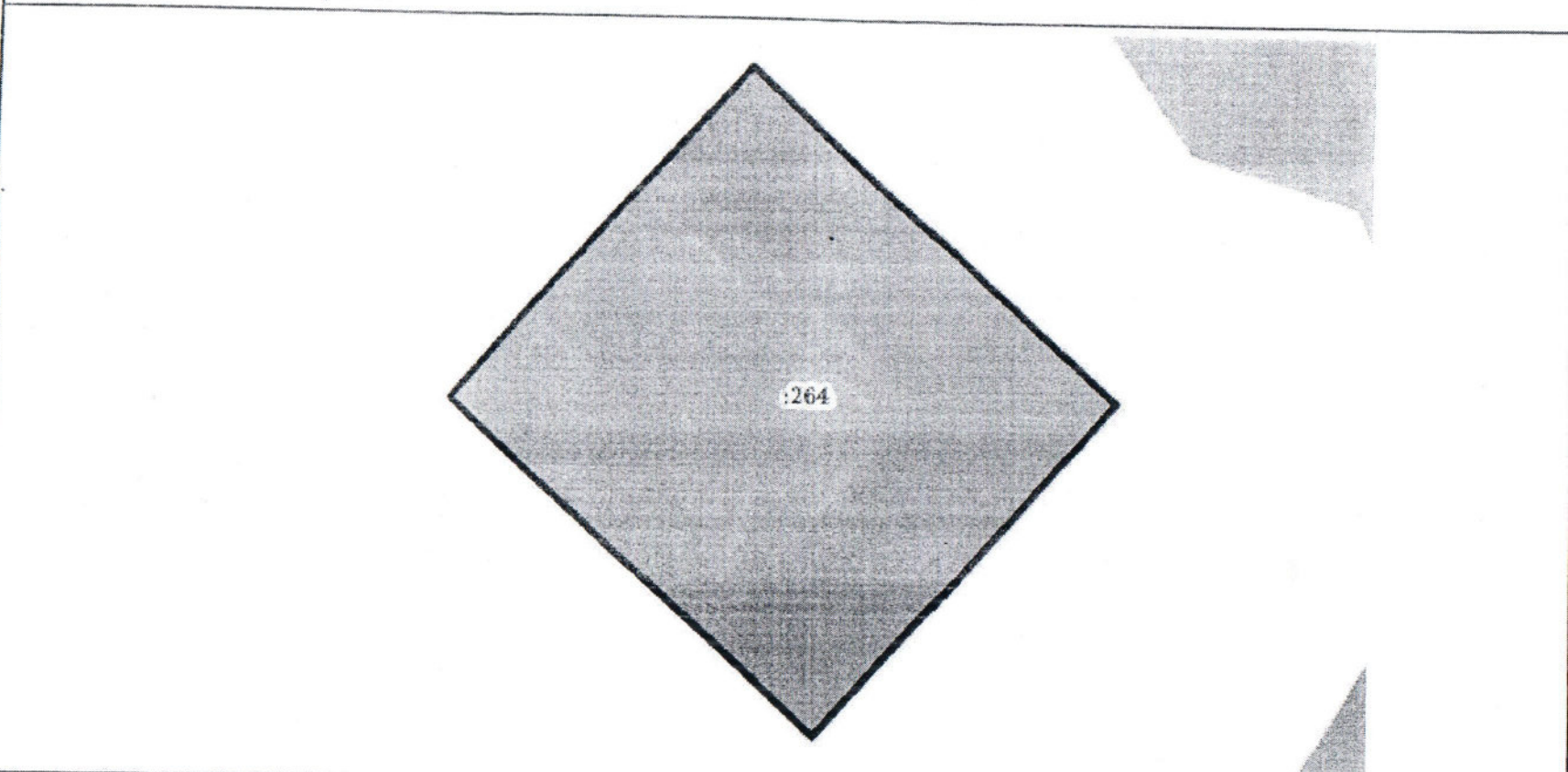
Земельный участок			
вид объекта недвижимости			
Лист №1 Раздел 1	Всего листов раздела 1: 1	Всего разделов: 2	Всего листов выписки: 2
13 ноября 2020г.			
Кадастровый номер:	54:10:033001:264		
Номер кадастрового квартала:	54:10:033001		
Дата присвоения кадастрового номера:	13.11.2020		
Ранее присвоенный государственный учетный номер:	данные отсутствуют		
Адрес (местоположение):	Российская Федерация, обл. Новосибирская, р-н Кольванский, д. Умна, ул. Береговая, 1/1		
Площадь, м2:	1000 +/- 11		
Кадастровая стоимость, руб:	525610		
Кадастровые номера расположенных в пределах земельного участка объектов недвижимости:	данные отсутствуют		
Категория земель:	Земли населенных пунктов		
Виды разрешенного использования:	религиозное использование, для иных видов использования, характерных для населенных пунктов		
Статус записи об объекте недвижимости:	Сведения об объекте недвижимости имеют статус "актуальные"		
Особые отметки:	Сведения, необходимые для заполнения раздела: 2 - Сведения о зарегистрированных правах, отсутствуют.		
Получатель выписки:	артюхов евгений геннадьевич (представитель правообладателя), Правообладатель: АДМИНИСТРАЦИЯ КОЛЬВАНСКОГО РАЙОНА НОВОСИБИРСКОЙ ОБЛАСТИ		

полное наименование должности	подпись	инициалы, фамилия
-------------------------------	---------	-------------------

М.П.

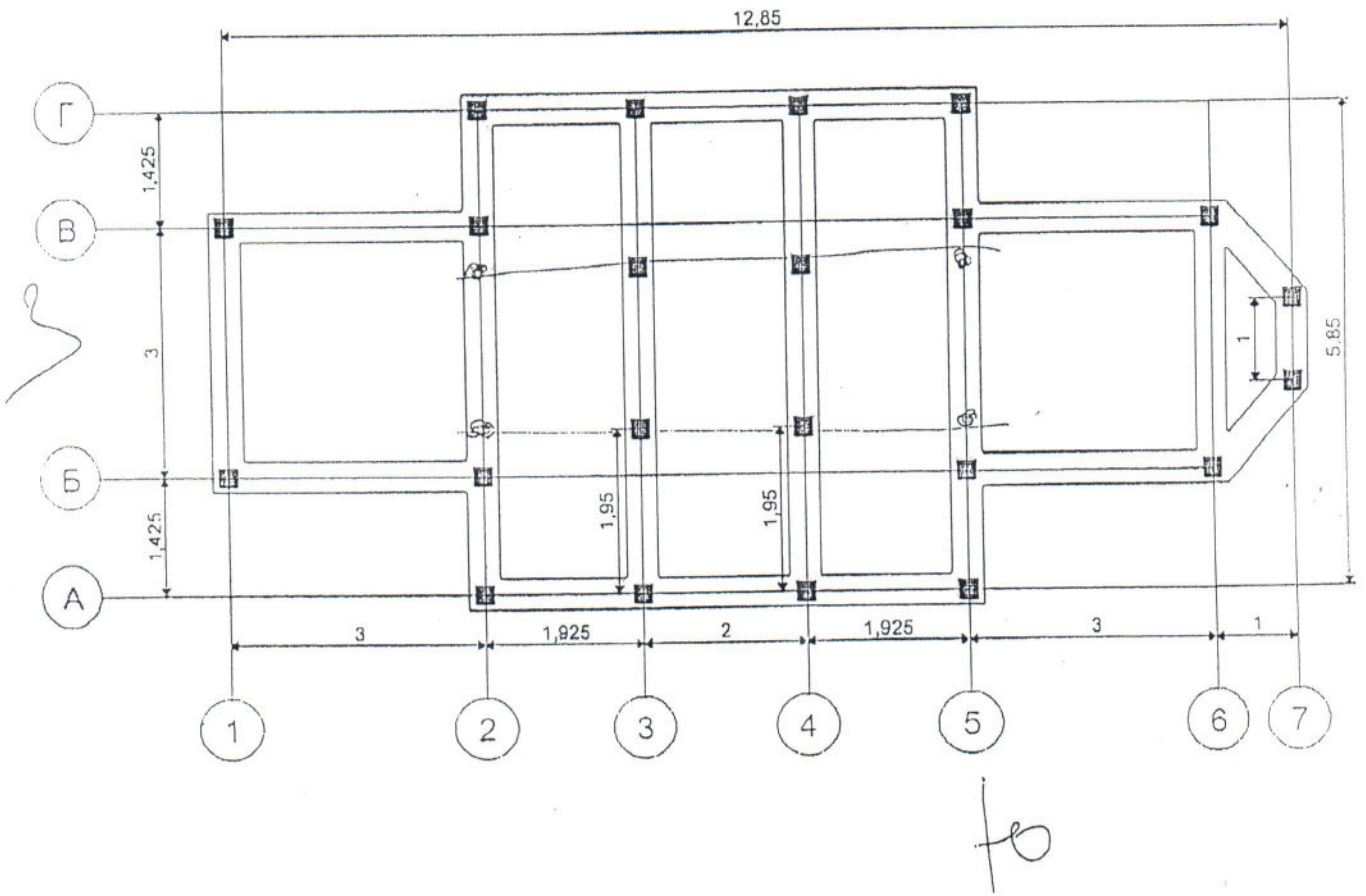
Выписка из Единого государственного реестра недвижимости об основных характеристиках и зарегистрированных правах на объект недвижимости

Описание местоположения земельного участка

Земельный участок			
вид объекта недвижимости			
Лист №1 Раздел 3	Всего листов раздела 3: 1	Всего разделов: 2	Всего листов выписки: 2
13 ноября 2020г.			
Кадастровый номер:		54:10:033001:264	
План (чертеж, схема) земельного участка			
			
Масштаб 1:400	Условные обозначения:		
полное наименование должности	подпись	инициалы, фамилия	

М.П.

Приложение №3 Технический набросок свайного поля



Исполнитель

А.В. Аталыков



Заказчик

/ _____ / Жгулев Е.А.



**ГОСУДАРСТВЕННАЯ ИНСПЕКЦИЯ
ПО ОХРАНЕ ОБЪЕКТОВ
КУЛЬТУРНОГО НАСЛЕДИЯ
НОВОСИБИРСКОЙ ОБЛАСТИ**

Мичурина, 6, г. Новосибирск, 630099
тел/факс (8-383) 222-43-70/222-37-78

На № 03.03.2021 № 248-04/44
от _____

Жгулеву Е.А.

63039, г. Новосибирск,
ул. Бориса Богаткова, 194/3, кв. 304

zhgulevea@sibhleb.ru

О предоставлении информации

Уважаемый Евгений Анатольевич!

В соответствии с Вашим запросом (вх. № 188/44 от 04.02.2021) направляем Вам копии акта осмотра государственной инспекцией по охране объектов культурного наследия Новосибирской области объекта археологического наследия федерального значения – памятника археологии Поселение Умна-1, расположенного на территории Колыванского района, от 28.10.2020 и приказа государственной инспекции по охране объектов культурного наследия Новосибирской области от 01.12.2020 № 233 «Об утверждении особенностей (предмета охраны), границ территории объекта археологического наследия федерального значения – памятника археологии Поселение Умна-1, расположенного на территории Колыванского района Новосибирской области, особого режима использования земельного участка, в границах которого располагается данный объект».

Памятник археологии Поселение Умна-1 включен в единый государственный реестр объектов культурного наследия (памятников истории и культуры) народов Российской Федерации (далее – Реестр) на основании решения Исполнительного комитета Новосибирского областного Совета депутатов трудящихся от 14.04.1976 № 236 «Об утверждении списка памятников, подлежащих государственной охране» и, в соответствии с ч. 3.1 ст. 64 Федерального закона от 25.06.2002 №73-ФЗ «Об объектах культурного наследия (памятниках истории и культуры) народов Российской Федерации», отнесен к объектам культурного наследия федерального значения. Правовой нормы, предписывающей проведение государственной историко-культурной экспертизы выявленного объекта культурного наследия в целях обоснования целесообразности включения данного объекта в Реестр, в законодательстве СССР и РСФСР не существовало.

Таким образом, испрашиваемая в п. 2 Вашего запроса копия акта государственной историко-культурной экспертизы памятника археологии

Поселение Умна-1 не может быть представлена, поскольку, в соответствии со ст. 30 Федерального закона от 25.06.2002 №73-ФЗ «Об объектах культурного наследия (памятниках истории и культуры) народов Российской Федерации», объект культурного наследия, включенный в Реестр, не является объектом историко-культурной экспертизы.

Приложения: 1. Копия акта осмотра от 28.10.2020 – на 7 л. в 1 экз.

2. Копия приказа Инспекции от 01.12.2020 № 233 – на 9 л. в 1 экз.

Начальник инспекции



Е.Г. Медведева

АКТ ОСМОТРА

государственной инспекцией по охране объектов культурного наследия
Новосибирской области объекта археологического наследия федерального
значения – памятника археологии Поселение Умна-1, расположенного на
территории Колыванского района
Новосибирской области

г. Новосибирск

28.10.2020 г.

Консультантом-юристом отдела государственного надзора и контроля государственной инспекции по охране объектов культурного наследия Новосибирской области Виненко Александром Васильевичем, консультантом отдела государственного надзора и контроля государственной инспекции по охране объектов культурного наследия Новосибирской области Кубаном Александром Александровичем, на основании Задания от 26.10.2020 № 86 на осуществление мероприятий по контролю за состоянием и систематического наблюдения в отношении объекта археологического наследия федерального значения – памятника археологии Поселение Умна-1, расположенного на территории Колыванского района Новосибирской области (далее – объект археологического наследия Поселение Умна-1), составлен настоящий акт осмотра, зафиксировавший следующее.

Объект археологического наследия Поселение Умна-1 открыт в 1962 г. Т.Н. Троицкой. На основании решения Исполнительного комитета Новосибирского областного Совета депутатов трудящихся от 14.04.1976 № 236 «Об утверждении списка памятников, подлежащих государственной охране» памятник археологии включен в единый государственный реестр объектов культурного наследия (памятников истории и культуры) народов Российской Федерации.

Объект археологического наследия Поселение Умна-1 расположен на северо-восточной окраине д. Умна Колыванского района Новосибирской области, на мысу, образованном террасой правого берега р. Умна (Умнешка) и коренной террасой левого берега р. Обь. В результате настоящего осмотра установлено, что площадь территории объекта археологического наследия Поселение Умна-1 составляет 5147,27 кв. м.

Путём визуального осмотра территории объекта археологического наследия Поселение Умна-1 установлено, что в границах территории объекта археологического наследия ведутся земляные и строительные работы по возведению часовни из деревянного бруса на бетонном фундаменте. Помимо сруба часовни, на территории памятника фиксируются следы тяжелой техники, строительный мусор, обнаружено несколько фрагментов орнаментированной керамики.

В результате проведённых земляных и строительных работ поврежден и разрушен культурный слой объекта археологического наследия Поселение Умна-1 на площади 250 кв. м.

Согласно предоставленным администрацией Колыванского района Новосибирской области в государственную инспекцию по охране объектов культурного наследия Новосибирской области сведениям, постановлением администрации Колыванского района Новосибирской области от 27.07.2020 № 488-а Религиозной организации «Новосибирская Епархия Русской Православной Церкви (Московский Патриархат)» предварительно согласовано предоставление земельного участка общей площадью 1000 кв. м для строительства часовни-храма, расположенного по адресу: д. Умна, ул. Береговая, 1/1, кадастровый квартал 54:10:033001. Разрешение на строительство часовни-храма администрацией Колыванского района Новосибирской области не выдавалось.

За предоставлением сведений о наличии либо отсутствии в границах выделяемого участка объектов культурного наследия ни администрация Колыванского района Новосибирской области, ни Новосибирская Епархия Русской Православной Церкви (Московский Патриархат) в государственную инспекцию по охране объектов культурного наследия Новосибирской области не обращались.

Таким образом, в результате земляных и строительных работ, проведенных с нарушением Федерального закона от 25.06.2002 № 73-ФЗ «Об объектах культурного наследия (памятниках истории и культуры) народов Российской Федерации», объекту археологического наследия Поселение Умна-1 причинен вред, выразившийся в уничтожении и повреждении культурного слоя на площади 250 кв. м.

Приложения: 1. Схема месторасположения объекта археологического наследия Поселение Умна-1 – на 1 л. в 1 экз.
2. Схема фотофиксации – на 4 л. в 1 экз.

Консультант-юрист отдела
государственного надзора и контроля
государственной инспекции по охране объектов
культурного наследия Новосибирской области



А.В. Виненко

Консультант отдела
государственного надзора и контроля
государственной инспекции по охране объектов
культурного наследия Новосибирской области



А.А. Кубан

Приложение № 1
к акту осмотра
от 28.10.2020



Приложение № 2
к акту осмотра
от 28.10.2020

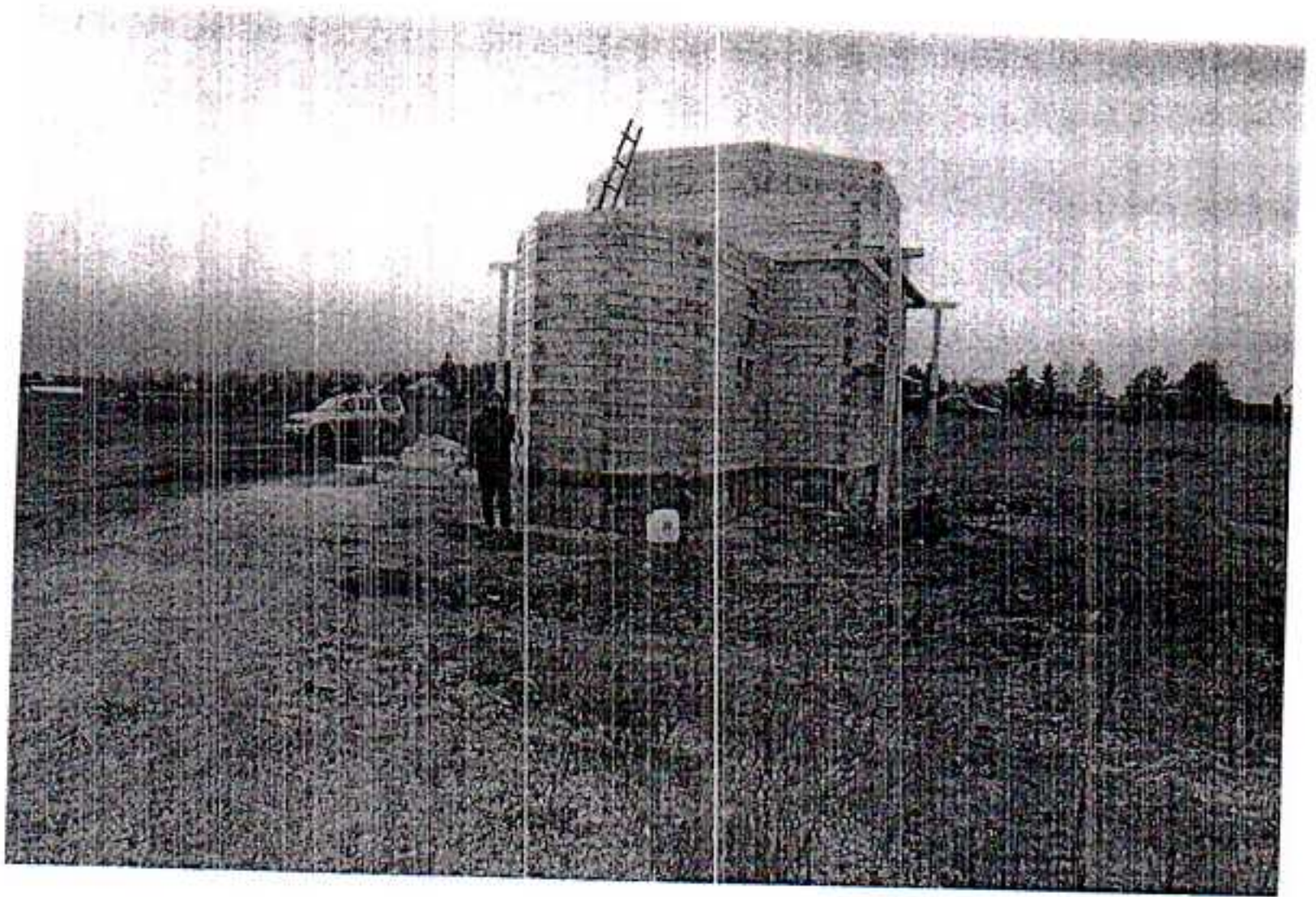
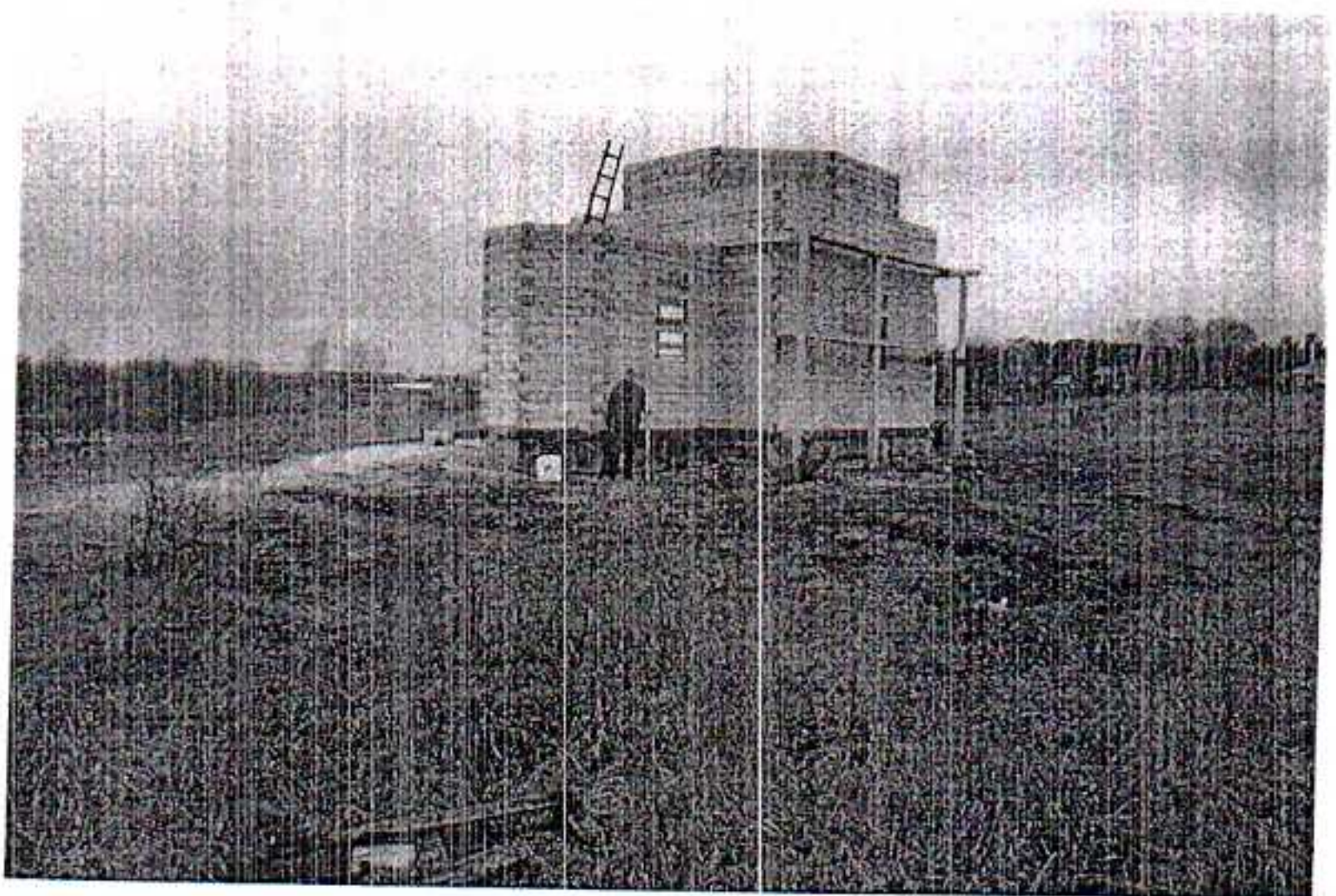


Фото 1. Поселение Умна-1. Общий вид с юго-востока на строительство часовни на территории объекта археологического наследия и разрушения культурного слоя.



2

Фото 2. Поселение Умна-1. Общий вид с востока-северо-востока на строительство часовни на территории объекта археологического наследия и разрушения культурного слоя

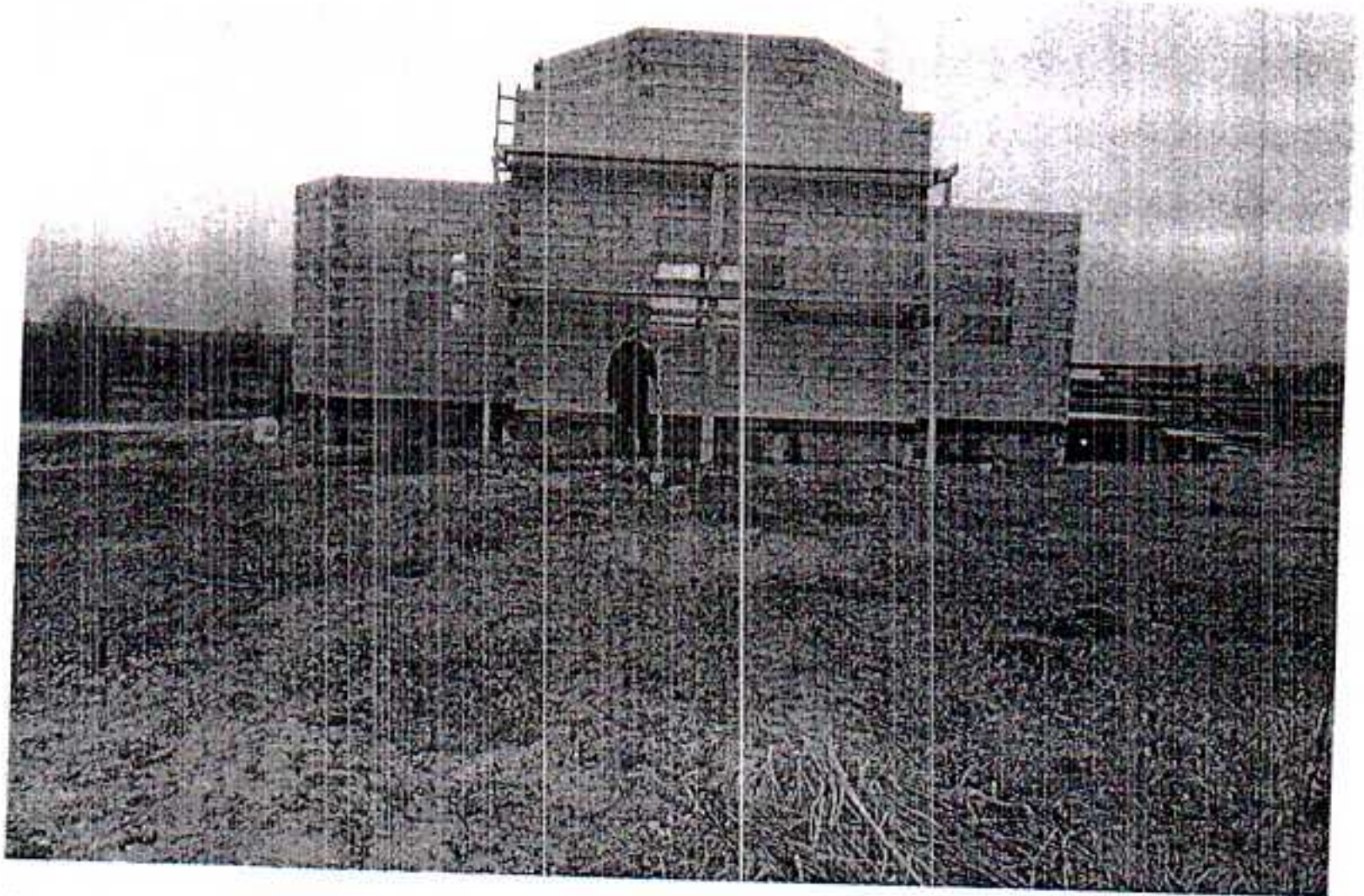


Фото 3. Поселение Умна-1. Общий вид с северо-востока на строительство часовни на территории объекта археологического наследия и разрушения культурного слоя

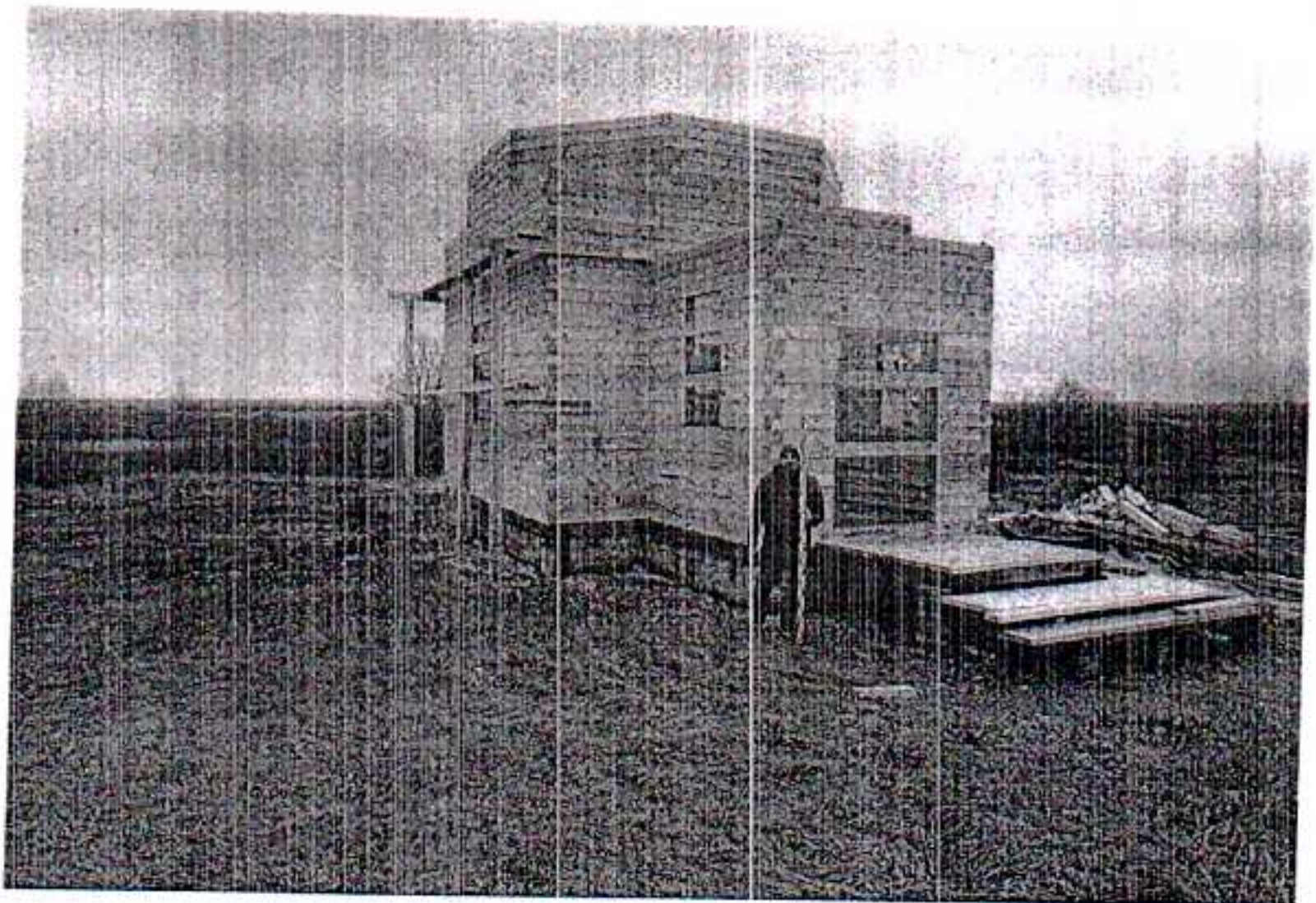


Фото 4. Поселение Умна-1. Общий вид с севера на строительство часовни на территории объекта археологического наследия и разрушения культурного слоя

3

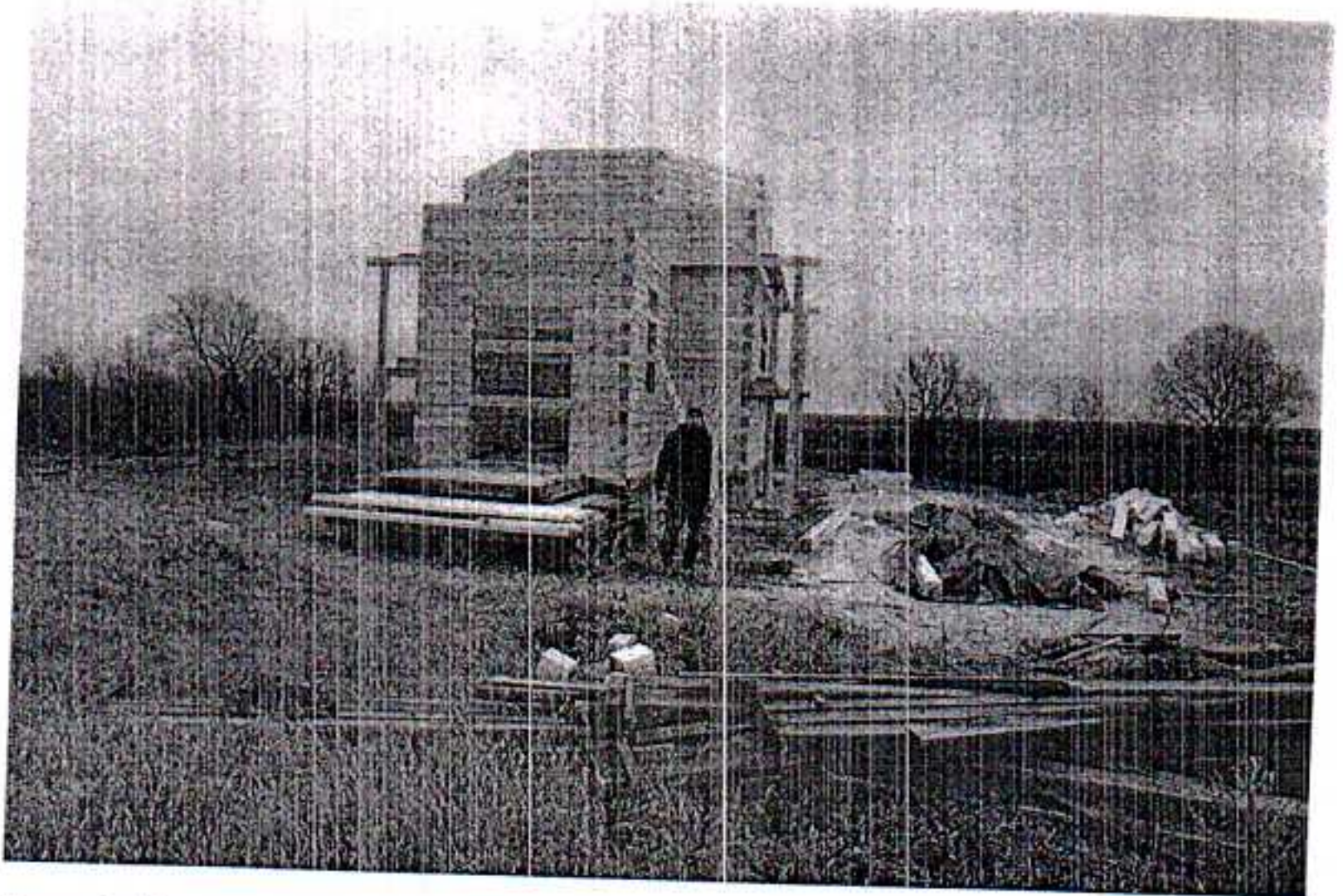


Фото 5. Поселение Умна-1. Общий вид с северо-запада на строительство часовни на территории объекта археологического наследия и разрушения культурного слоя



Фото 6. Поселение Умна-1. Общий вид с запада-северо-запада на строительство часовни на территории объекта археологического наследия и разрушения культурного слоя

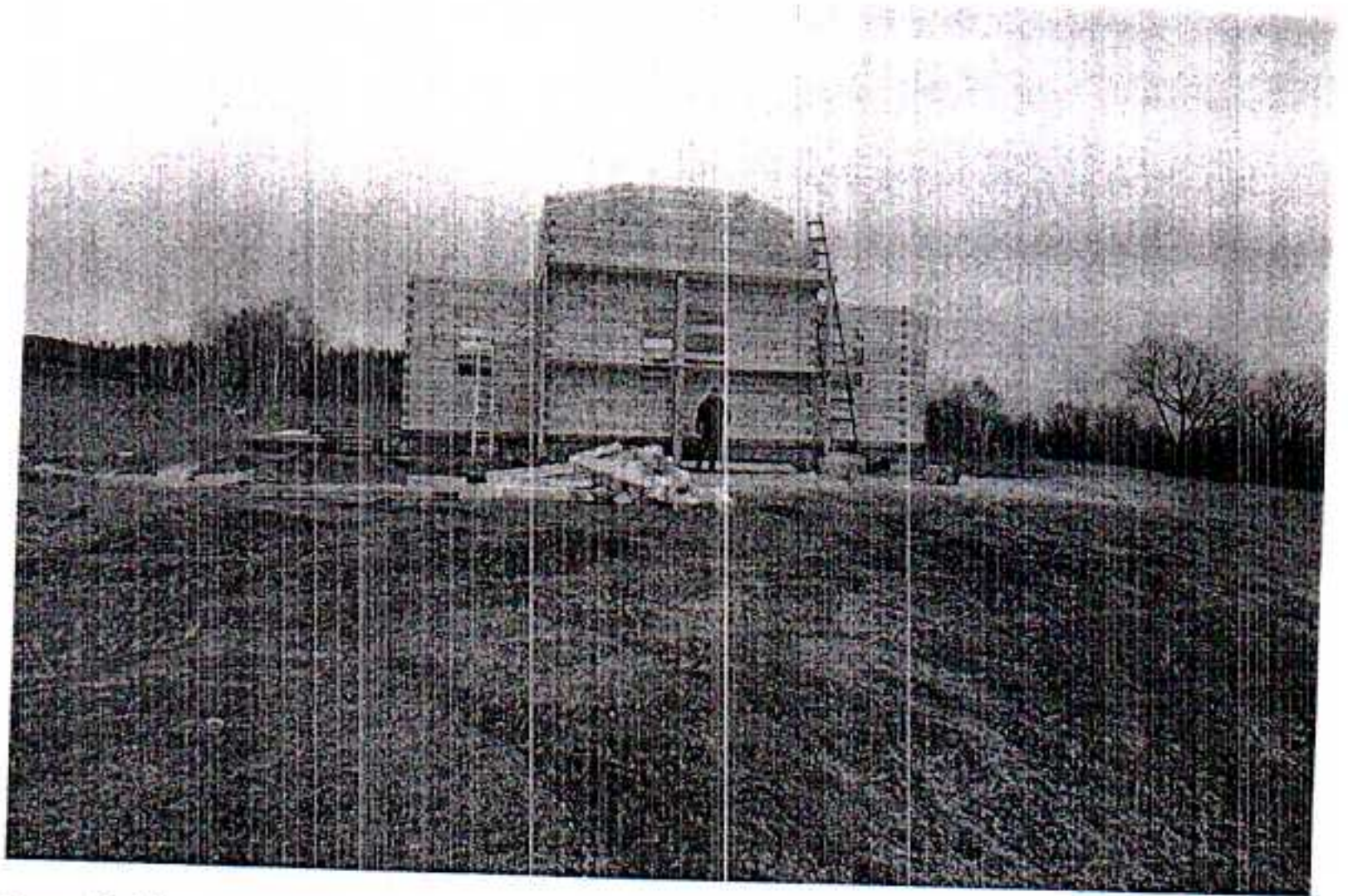


Фото 7. Поселение Умна-1. Общий вид с юго-запада на строительство часовни на территории объекта археологического наследия и разрушения культурного слоя



**ГОСУДАРСТВЕННАЯ ИНСПЕКЦИЯ ПО ОХРАНЕ
ОБЪЕКТОВ КУЛЬТУРНОГО НАСЛЕДИЯ
НОВОСИБИРСКОЙ ОБЛАСТИ**

ПРИКАЗ

01.12.2020

№ 233

Об утверждении особенностей (предмета охраны), границ территории объекта археологического наследия федерального значения – памятника археологии Поселение Умна-1, расположенного на территории Колыванского района Новосибирской области, особого режима использования земельного участка, в границах которого располагается данный объект

В соответствии со статьями 3.1, 5.1, 9.1, 33 Федерального закона от 25.06.2002 № 73-ФЗ «Об объектах культурного наследия (памятниках истории и культуры) народов Российской Федерации», статьей 17 Федерального закона от 22.10.2014 № 315-ФЗ «О внесении изменений в Федеральный закон «Об объектах культурного наследия (памятниках истории и культуры) народов Российской Федерации» и отдельные законодательные акты Российской Федерации», статьей 5 Закона Новосибирской области от 25.12.2006 № 79-ОЗ «Об объектах культурного наследия (памятниках истории и культуры) народов Российской Федерации, расположенных на территории Новосибирской области», пунктом 9 Положения о государственной инспекции по охране объектов культурного наследия Новосибирской области, утвержденного постановлением Правительства Новосибирской области от 29.12.2018 № 576-п «Об утверждении Положения о государственной инспекции по охране объектов культурного наследия Новосибирской области», на основании «Отчета по результатам работ по определению границ территории объекта археологического наследия – Поселение Умна-1, расположенного на территории Колыванского района Новосибирской области» от 27.11.2020, выполненного ГАУ Новосибирской области «Научно-производственный центр по сохранению историко-культурного наследия Новосибирской области», **п р и к а з ы в а ю:**

1. Утвердить особенности (предмет охраны) объекта археологического наследия федерального значения – памятника археологии Поселение Умна-1, расположенного на территории Колыванского района Новосибирской области (далее – памятник археологии Поселение Умна-1), послужившие основанием для включения его в единый государственный реестр объектов культурного наследия

(памятников истории и культуры) народов Российской Федерации и подлежащие обязательному сохранению, согласно приложению № 1.

2. Утвердить границы территории памятника археологии Поселение Умна-1 согласно приложению № 2.

3. Утвердить особый режим использования земельного участка, в границах которого располагается памятник археологии Поселение Умна-1, согласно приложению № 3.

4. Отделу обеспечения бюджетного процесса и деятельности государственной инспекции по охране объектов культурного наследия Новосибирской области (Г.М. Купцова):

1) не позднее 1 рабочего дня со дня издания настоящего приказа обеспечить официальное опубликование (за исключением приложений №№ 1, 2), рассылку настоящего приказа, ознакомление с ним ответственных лиц в системе электронного документооборота;

2) не позднее 3 рабочих дней со дня издания настоящего приказа разместить на официальном сайте государственной инспекции по охране объектов культурного наследия Новосибирской области в информационно-телекоммуникационной сети «Интернет»:

а) настоящий приказ (за исключением приложений №№ 1, 2) в разделе «Правовые акты».

3) не позднее 7 дней со дня издания настоящего приказа направить его в установленном порядке для государственной регистрации в Федеральном регистре нормативных правовых актов субъектов Российской Федерации.

5. Отделу государственного надзора и контроля государственной инспекции по охране объектов культурного наследия Новосибирской области (С.В. Шмидт):

1) не позднее 3 рабочих дней со дня издания настоящего приказа направить копию настоящего приказа в орган местного самоуправления муниципального образования, на территории которого располагается памятник археологии Поселение Умна-1, для отображения соответствующей информации в документах территориального планирования;

2) не позднее 1 рабочего дня со дня издания настоящего приказа направить межведомственный запрос в орган регистрации прав о собственнике и (или) ином законном владельце земельного участка, в границах которого располагается памятник археологии Поселение Умна-1;

3) не позднее 3 рабочих дней со дня получения информации от органа регистрации прав направить копию настоящего приказа собственнику и (или) иному законному владельцу земельного участка, в границах которого располагается памятник археологии Поселение Умна-1.

6. Отделу государственной охраны, использования и популяризации объектов культурного наследия государственной инспекции по охране объектов культурного наследия Новосибирской области (А.А. Ворсин):

1) не позднее 5 рабочих дней со дня издания настоящего приказа направить предусмотренные Федеральным законом от 13.07.2015 № 218-ФЗ «О государственной регистрации недвижимости» сведения в электронном виде в орган регистрации прав.

7. Государственному автономному учреждению Новосибирской области «Научно-производственный центр по сохранению историко-культурного наследия Новосибирской области» (Т.А. Артюкова) в течение 60 дней со дня издания настоящего приказа внести соответствующие дополнения в учетную документацию и направить в Министерство культуры Российской Федерации сведения и документы о памятнике археологии Поселение Умна-1, предусмотренные статьей 20 Федерального закона от 25.06.2002 № 73-ФЗ «Об объектах культурного наследия (памятниках истории и культуры) народов Российской Федерации».

8. Контроль исполнения настоящего приказа оставляю за собой.

Начальник инспекции



Е.Г. Медведева

Приложение № 1
к приказу государственной инспекции по
охране объектов культурного наследия
Новосибирской области
от 01.12.2020 № 233

Особенности (предмет охраны) объекта археологического наследия федерального значения – памятника археологии Поселение Умна-1, расположенного на территории Колыванского района Новосибирской области, послужившие основанием для включения его в единый государственный реестр объектов культурного наследия (памятников истории и культуры) народов Российской Федерации и подлежащие обязательному сохранению

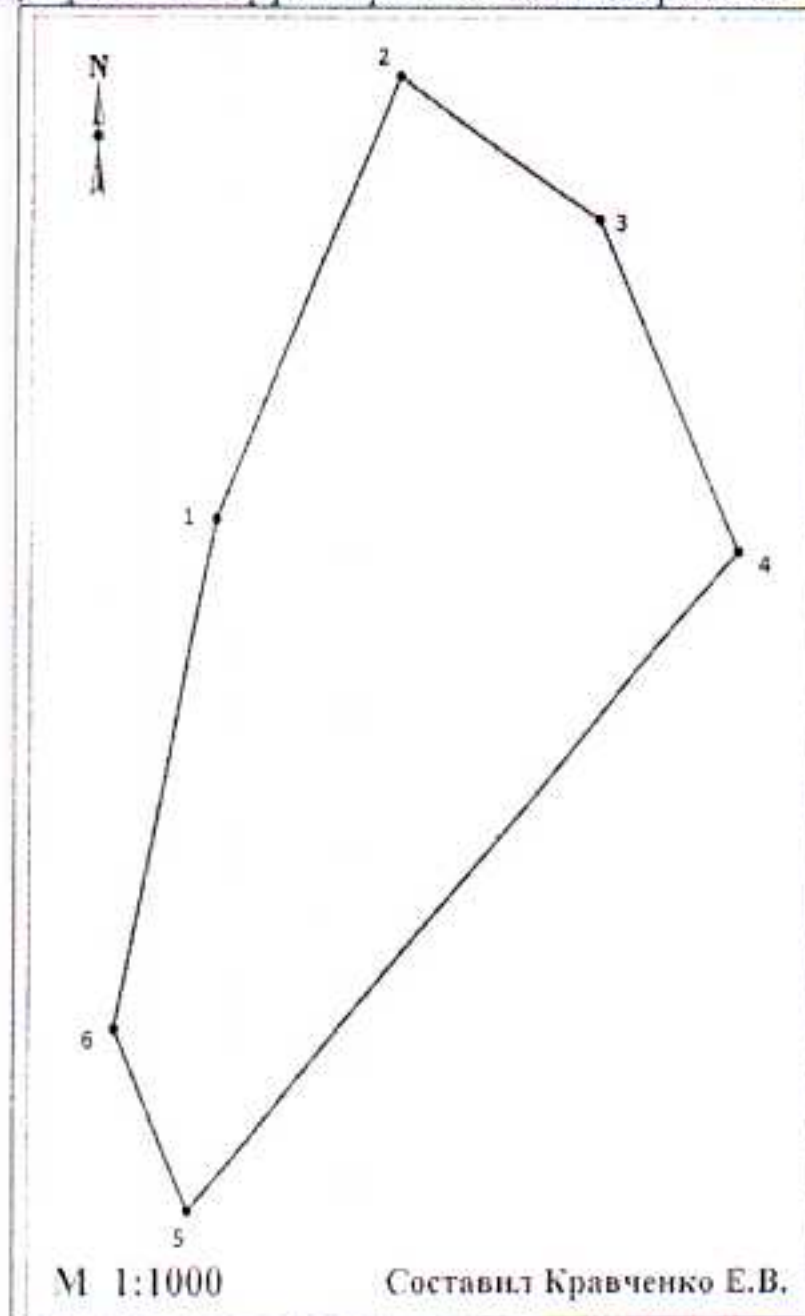
Предмет охраны	Территория объекта археологического наследия федерального значения – памятника археологии Поселение Умна-1 (далее – памятник археологии Поселение Умна-1), включающая археологический культурный слой, распространяющийся в пределах её границ. Почвенный слой в границах территории памятника археологии Поселение Умна-1, являющийся археологическим культурным слоем, содержащий археологические конструкции, целостность рельефных признаков памятника, выраженных на местности в соответствии с описанием и планом памятника археологии Поселение Умна-1, а также все движимые предметы (артефакты), связанные с археологическим культурным слоем.
Описание объекта	Памятник археологии Поселение Умна-1 рельефных признаков не имеет. Поселение занимает оконечность широкого мыса при впадении р. Умна (Умнешка) в р. Уень. Протяженность распространения культурного слоя памятника вдоль береговой террасы р. Уень до 103 м, вдоль береговой террасы р. Умна (Умнешка) – до 73 м. Северо-западная граница территории поселения ограничена жилыми постройками домов д. Умна. В центральной части поселения, выходящей к надпойменной террасе р. Умна, расположена крупная западина диаметром до 10 м и глубиной до 1 м. Однако характер западины не установлен. Возможно, она является остатками жилищного котлована. Площадь территории памятника археологии Поселение Умна-1 составляет 5147,27 кв.м.
Местоположение объекта	Новосибирская область, Колыванский район, Новотроицкий сельсовет, д. Умна. Памятник археологии Поселение Умна-1 расположен в пределах восточной окраины д. Умна, на левом берегу р. Уень. Памятник занимает оконечность широкого мыса при впадении р. Умна (Умнешка) в р. Уень.

Приложение № 2
к приказу государственной инспекции
по охране объектов культурного
наследия

Новосибирской области
от 01.12.2020 № 233

Границы территории
объекта археологического наследия федерального значения – памятника
археологии Поселение Умна-1, расположенного на территории
Колыванского района Новосибирской области
(далее – объект археологического наследия)

1. Карта (схема) границ территории объекта археологического наследия:



2. Текстовое описание границ территории объекта археологического наследия:

Границы территории объекта археологического наследия проходят по линии, закрепленной на местности 6-ю точками. Общий периметр границы территории объекта археологического наследия составляет 319,78 м. Площадь территории объекта археологического наследия составляет 5147,27 кв.м.

Сведения о частях границы		
Обозначение части границы		Описание прохождения
от точки	до точки	
Точка 1 имеет координаты X= 551967,20 Y= 4236898,52 (55° 36' 25,02" 83° 31' 29,55") Дирекционный угол 23°05'17"	Точка 2 имеет координаты X= 552019,91 Y= 4236920,99 (55° 36' 26,72" 83° 31' 30,82")	Расстояние 57,30 м
Точка 2 имеет координаты X= 552019,91 Y= 4236920,99 (55° 36' 26,72" 83° 31' 30,82") Дирекционный угол 125°05'35"	Точка 3 имеет координаты X= 552002,59 Y= 4236945,64 (55° 36' 26,16" 83° 31' 32,24")	Расстояние 30,13 м
Точка 3 имеет координаты X= 552002,59 Y= 4236945,64 (55° 36' 26,16" 83° 31' 32,24") Дирекционный угол 156°32'30"	Точка 4 имеет координаты X= 551963,23 Y= 4236962,72 (55° 36' 24,89" 83° 31' 33,22")	Расстояние 42,91 м
Точка 4 имеет координаты X= 551963,23 Y= 4236962,72 (55° 36' 24,89" 83° 31' 33,22") Дирекционный угол 220°34'01"	Точка 5 имеет координаты X= 551884,49 Y= 4236895,31 (55° 36' 22,34" 83° 31' 29,38")	Расстояние 103,65 м
Точка 5 имеет координаты X= 551884,49 Y= 4236895,31 (55° 36' 22,34" 83° 31' 29,38") Дирекционный угол 337°00'38"	Точка 6 имеет координаты X= 551906,01 Y= 4236886,18 (55° 36' 23,04" 83° 31' 28,86")	Расстояние 23,38 м
Точка 6 имеет координаты X= 551906,01 Y= 4236886,18 (55° 36' 23,04" 83° 31' 28,86") Дирекционный угол 11°24' 06"	Точка 1 имеет координаты X= 551967,20 Y= 4236898,52 (55° 36' 25,02" 83° 31' 29,55")	Расстояние 62,42 м

3. Перечень координат характерных (поворотных) точек границ территории объекта археологического наследия:

Обозначение (номер) характерной (поворотной) точки	Дир УГ (г.м.с)	Длина (м)	Координаты характерных (поворотных) точек во Всемирной геодезической системе координат (WGS-84)		Координаты характерных (поворотных) точек в местной системе координат (МСК НСО)	
			Широта	Долгота	X (м)	Y (м)

3

1	23 05 17	57,30	55° 36' 25,02"	83°31'29,55"	551967,20	4236898,52
2	125 05 35	30,13	55° 36' 26,72"	83°31'30,82"	552019,91	4236920,99
3	156 32 30	42,91	55° 36' 26,16"	83°31'32,24"	552002,59	4236945,64
4	220 34 01	103,65	55° 36' 24,89"	83°31'33,22"	551963,23	4236962,72
5	337 00 38	23,38	55° 36' 22,34"	83°31'29,38"	551884,49	4236895,31
6	11 24 06	62,42	55° 36' 23,04"	83°31'28,86"	551906,01	4236886,18

Приложение № 3
к приказу государственной инспекции по
охране объектов культурного наследия
Новосибирской области
от 01.12.2020 № 133

ОСОБЫЙ РЕЖИМ

использования земельного участка, в границах которого располагается объект археологического наследия федерального значения – памятник археологии Поселение Умна-1, расположенного на территории Колыванского района Новосибирской области

Особый режим использования земельного участка, в границах которого располагается объект археологического наследия федерального значения – памятник археологии Поселение Умна-1, расположенного на территории Колыванского района Новосибирской области (далее – памятник археологии Поселение Умна-1), в пределах координат характерных (поворотных) точек границ территории объекта археологического наследия:

1. Запрещается:

1) изменение правового режима земельного участка по решениям исполнительных органов государственной власти и органов местного самоуправления без согласования с органом исполнительной власти Новосибирской области, уполномоченным в области сохранения, использования, популяризации и государственной охраны объектов культурного наследия (далее – региональный орган охраны объектов культурного наследия);

2) предоставление земельного участка по решениям исполнительных органов государственной власти и органов местного самоуправления без согласования с региональным органом охраны объектов культурного наследия;

3) проведение работ по выявлению и изучению памятника археологии Поселение Умна-1 (далее – археологические полевые работы), в том числе любых работ с полным или частичным изъятием археологических находок без разрешения (открытого листа) на право проведения работ определенного вида на объекте археологического наследия, выдаваемого в порядке, установленном Правительством Российской Федерации;

4) проведение изыскательских работ, земляных работ, строительных работ, мелиоративных работ, хозяйственных работ, предусмотренных статьей 25 Лесного кодекса Российской Федерации работ по использованию лесов (за исключением работ, указанных в пунктах 3, 4 и 7 части 1 статьи 25 Лесного кодекса Российской Федерации), иных работ за исключением проведения таких работ при условии реализации раздела об обеспечении сохранности памятника археологии Поселение Умна-1 в проекте проведения указанных работ или при условии реализации проекта обеспечения сохранности памятника археологии Поселение Умна-1 либо при условии реализации плана проведения спасательных

археологических полевых работ, включающих оценку воздействия проводимых работ на памятник археологии Поселение Умна-1, получивших положительное заключение государственной историко-культурной экспертизы и согласованных региональным органом охраны объектов культурного наследия;

5) производство сельскохозяйственных работ и распашка земельного участка в границах территории памятника археологии Поселение Умна-1.

2. Условия доступа граждан Российской Федерации, иностранных граждан и лиц без гражданства к объекту археологического наследия устанавливаются региональным органом охраны объектов культурного наследия по согласованию с собственником или иным законным владельцем земельного участка, в границах которого, в пределах координат характерных (поворотных) точек границ территории, располагается памятник археологии Поселение Умна-1.

Расчет на выполнение археологических работ (раскопки)

Поселение Умна-1

Расчеты выполнены на основе РНиП 4.05.01-93 (Приказ МК РФ № 810 от 29 декабря 1993 г.), и "Положения о порядке проведения археологических полевых работ (археологических раскопок и разведок) и составления научной отчетной документации" от 12.02.2014.

с 01.10.98г при определении базовой цены на разработку научно-проектных работ по «Методическим рекомендациям по определению стоимости научно-проектных работ для реставрации недвижимых памятников истории и культуры» применять усредненную стоимость человека-дня в размере 540 рублей (письмо МК РФ № 01-211/16-14);

с 1.01.2012 Министерство культуры Российской Федерации, рекомендует к ценам на разработку научно-проектных работ по сохранению объектов культурного наследия, установленных письмом от 20 декабря 2011 г. № 107-01-39/10-КЧ применять индекс = 4,00. (Инфляционный коэффициент)

Согласно п. 15 п. 2. ст. 149 Налогового кодекса РФ работы проводятся без НДС

I. Предварительные работы

№	Наименование работ	Обоснование	Норма времени (т/дн)	Объем (га)	т/затраты
1	Предварительные работы	РНиП 4.05.01-93, Раздел 4, Таб. 4-1, категория I, Таб. 4-2, п. 1, категория I. Пояснения к применению для таблиц 4.2; 4.3; 4.4. п. 3	6,51	до 0,1	6,51
Итого			6,51 * 540 руб.		3 515,40р.
Инфляционный коэффициент К= 4,00					14 061,60р.

II. Полевые научно-исследовательские работы

II.1. Производство археологических исследований методом раскопок

№	Наименование работ	Обоснование	Норма времени (т/дн)	Площадь раскопа в кв. м	т/затраты
2	Производство археологических исследований методом раскопок	РНиП 4.05.01-93, Раздел 4, Таб. 4-3, п.3 пп.3, (трудозатраты на размер раскопа в 16 квадратов, глубиной до 1,4 м)	164,71	109,0	280,52
Итого			280,52 * 540 руб.		151 480,80р.
Коэфф. РНиП 4.05.01-93, Раздел 4, Пояснения к прим. для таблиц 4.2; 4.3; 4.4. п.1, 4. К= 1,95					295 387,56р.
Инфляционный коэффициент К= 4,00					1 181 550,24р.

Количество единиц раскапываемой площади (раскопов) для подсчета печатных листов текста отчета - 2

II.2. Фотофиксация

Из расчета снимок на этап работы в каждомраскопе 64 кв.м (кол-во раскопов X 8)

№	Наименование работ	Обоснование	Норма времени (т/дн)	Объем (негатив)	т/затраты
3	Фотофиксация	РНиП 4.05.01-93, Раздел 6, Таб. 6-2, п.4 пп.3	0,033	13	0,43
Итого			0,43 * 540 руб.		232,20р.
Инфляционный коэффициент К= 4,00					928,80р.

III. Отчет об исследованиях Из расчета 10 000 знаков текста + план, профиль, фотофиксация, рисунки и фото находок каждого раскопа (1 рис. - 1/12 п.л.)

№	Наименование работ	Обоснование	Норма времени (т/дн)	Объем (п.л.)	т/затраты
5	Отчет о проведенных археологических исследованиях	РНиП 4.05.01-93, Раздел 4, Таб. 4-4, категория 1	18,65	1,3	24,25

Итого

24,25 * 540 руб.

13 095,00р.

Коэфф. РНиП 4.05.01-93, Раздел 4, Пояснения к прим. для таблиц 4.2; 4.3; 4.4. п.1, 4. К= 1,00

13 095,00р.

Инфляционный коэффициент К= 4,00

52 380,00р.

Итого (1-3 раздел сметы)**1 248 920,64р.****IV. Экспедиционные расходы**

№	Вид затрат	кол-во сотрудников	кол-во дней	расценка в руб.	Стоимость
1	Суточные	12	23	100	27 600,00р.
2	Квартирные	12	23	12	3 312,00р.
3	Расходы транспортные, ГСМ, Канцелярия				20 000,00р.

Итого

50 912,00р.**Итого по всем разделам сметы****1 299 832,64р.**