

Акт № 09-11/2024

государственной историко-культурной экспертизы земель, подлежащих воздействию земляных, строительных, мелиоративных, хозяйственных работ, предусмотренных статьей 25 Лесного кодекса Российской Федерации работ по использованию лесов (за исключением работ, указанных в пунктах 3, 4 и 7 части 1 статьи 25 Лесного кодекса Российской Федерации) и иных работ под объект: «Реконструкция автомобильной дороги «от с. Сосновка до Улыбино» в Искитимском районе Новосибирской области» (линейный участок протяженностью 0,52 км; площадной участок площадью 0,25 га) в 2024 г.

Настоящий Акт государственной историко-культурной экспертизы составлен в соответствии с Федеральным законом от 25.06.2002 г. № 73-ФЗ «Об объектах культурного наследия (памятниках истории и культуры) народов Российской Федерации», Положением о государственной историко-культурной экспертизе, утвержденным постановлением Правительства Российской Федерации от 25.04.2024 г. № 530.

Дата начала проведения экспертизы	20.09.2024 г.
Дата окончания проведения экспертизы	21.11.2024 г.
Место проведения экспертизы	Новосибирская область, Искитимский район; г. Новосибирск.
Заказчик экспертизы	ЗАО «Сургуттранспроект» 628422, Тюменская область, ХМАО, г. Сургут, ул. Сосновая, 46/1, тел. (3462) 236-443, +7-913-766-03-51

Сведения об эксперте:

Фамилия, имя и отчество	Дудко Александр Андреевич
Образование	высшее
Специальность	Историк
Ученая степень (звание)	нет
Стаж работы	11 лет
Место работы и должность	ИП Дудко А.А., ОГРНИП 322547600037965
Реквизиты аттестации эксперта	Приказ Министерства культуры РФ от 27.12.2023 г. № 3534
Объекты экспертизы, на которые был аттестован эксперт	- выявленные объекты культурного наследия в целях обоснования целесообразности включения данных объектов в реестр; - документы, обосновывающие включение объектов культурного наследия в реестр; - земли, подлежащие воздействию земляных, строительных, мелиоративных, хозяйственных работ, предусмотренных статьей 25 Лесного кодекса Российской Федерации работ по использованию лесов (за исключением работ, указанных в пунктах 3, 4 и 7 части 1 статьи 25 Лесного кодекса Российской Федерации) и иных работ, в случае, если указанные земли расположены в границах территорий, утвержденных в соответствии с пунктом 34.2 пункта 1 статьи 9 настоящего Федерального закона;

	<ul style="list-style-type: none"> - документация, за исключением научных отчетов о выполненных археологических полевых работах, содержащая результаты исследований, в соответствии с которыми определяется наличие или отсутствие объектов, обладающих признаками объекта культурного наследия, на земельных участках, подлежащих воздействию земляных, строительных, мелиоративных, хозяйственных работ, указанных в статье 30 Федерального закона № 73-ФЗ работ по использованию лесов и иных работ; - документация или разделы документации, обосновывающие меры по обеспечению сохранности объекта культурного наследия, включенного в реестр, выявленного объекта культурного наследия либо объекта, обладающего признаками объекта культурного наследия, при проведении земляных, мелиоративных, хозяйственных работ, указанных в статье 30 Федерального закона № 73-ФЗ работ по использованию лесов и иных работ в границах территории объекта культурного наследия либо на земельном участке, непосредственно связанном с земельным участком в границах территории объекта культурного наследия; - проектная документация на проведение работ по сохранению объектов культурного наследия.
--	--

Эксперт несет ответственность за несоблюдение принципов проведения историко-культурной экспертизы, установленных ст. 29 «Принципы проведения историко-культурной экспертизы» Федерального закона № 73-ФЗ от 25.06.2002 «Об объектах культурного наследия (памятников истории и культуры) народов Российской Федерации» согласно действующему законодательству РФ (ст. 307 Уголовного Кодекса РФ) и отвечают за достоверность и обоснованность сведений и выводов, изложенных в настоящем заключении экспертизы.

Цели, задачи и объект экспертизы:

Цели экспертизы:

– определение наличия или отсутствия объектов культурного наследия, включённых в Единый государственный реестр объектов культурного наследия (памятников истории и культуры) народов Российской Федерации, выявленных объектов культурного наследия, объектов, обладающих признаками объектов культурного наследия, на землях, подлежащих воздействию строительных работ (указанных в ст. 30 Федерального закона от 25.06.2002 г. № 73-ФЗ «Об объектах культурного наследия (памятниках истории и культуры) народов Российской Федерации», в случае если региональные органы охраны объектов культурного наследия не располагает данными об отсутствии на рассматриваемых землях объектов культурного наследия, либо объектов, обладающих признаками объекта культурного наследия в соответствии со ст. 3 Закона № 73-ФЗ от 25.06.2002 г.), под объект: **«Реконструкция автомобильной дороги «от с. Сосновка до Улыбино» в Искитимском**

районе Новосибирской области» (линейный участок протяженностью 0,52 км; площадной участок площадью 0,25 га) в 2024 г.

- установление возможности осуществления хозяйственной деятельности на основании указанной документации.

Задачи:

- анализ архивных материалов и литературных источников, изучение ранее проведённых камеральных и натурных исследований территории;

- анализ картографических материалов, ландшафтно-топографической ситуации;

- проведение археологической разведки на участках с возможной вероятностью расположения объектов культурного наследия (фотофиксация, снятие ситуационного плана – при необходимости, определение географических координат выявленных объектов культурного наследия и т.д.);

- обработка полевых материалов;

- выработка рекомендаций, составление акта экспертизы.

Объект экспертизы:

- земли, подлежащие воздействию земляных, строительных, мелиоративных, хозяйственных работ, предусмотренных статьей 25 Лесного кодекса Российской Федерации работ по использованию лесов (за исключением работ, указанных в пунктах 3, 4 и 7 части 1 статьи 25 Лесного кодекса Российской Федерации) и иных работ под объект: **«Реконструкция автомобильной дороги «от с. Сосновка до Улыбино» в Искитимском районе Новосибирской области» (линейный участок протяженностью 0,52 км; площадной участок площадью 0,25 га) в 2024 г. (прил. 7).**

Краткие сведения о землях, испрашиваемых под освоение:

Наименование объекта	Общая площадь объекта	Характеристика испрашиваемых земельных участков	Кадастровые номера участков, в границах которых располагаются отводимые объекты
«Реконструкция автомобильной дороги «от с. Сосновка до Улыбино» в Искитимском районе Новосибирской области» (линейный участок протяженностью 0,52 км; площадной участок площадью 0,25 га)	18,05 га	Категория земель – земли сельскохозяйственного назначения; земли промышленности, энергетики, транспорта, связи, радиовещания, телевидения, информатики, земли для обеспечения космической деятельности, земли обороны, безопасности и земли иного специального назначения..	Кадастровый участок под объект не сформирован. Объект располагается в границах земельных участков с кадастровыми номерами: 54:07:047404:1376, 54:07:047404:1731, 54:07:047404:1732, 54:07:047404:1740, 54:07:047404:1157.

В рамках объекта: **«Реконструкция автомобильной дороги «от с. Сосновка до Улыбино» в Искитимском районе Новосибирской области» (линейный участок протяженностью 0,52 км; площадной участок площадью 0,25 га) в 2024 г.** предусмотрено хозяйственное освоение земель на территории Улыбинского сельсовета Искитимского района Новосибирской области. Участок № 1 археологической разведки, общей протяженностью 0,52 км, имеет вытянутую многоугольную форму, протяжённостью 0,52 км и шириной 28-29 м, представляет собой грунтово-щебнистую, частично

асфальтированную дорогу с откосами. В центральной части, с западной стороны, оформлен «карман» примыкающей дороги, ведущей к расположенной в 90-160 м к западу производственной площадке предприятия ООО «Птицефабрика «Улыбино». Участок № 1 расположен севернее автомобильной дороги г. Искитим – д. Бурмистрово, примыкая к ней своим южным окончанием (прил. 6, рис. 5, 6, 9-36). Участок № 2 археологической разведки, общей площадью 0,25 га, имеет шестиугольную форму, протяжённостью 85 м и шириной 20/40 м. Участок № 2 расположен в 50 м южнее автомобильной дороги г. Искитим – д. Бурмистрово с оформленным асфальтированным съездом, от которого в южном и западном направлениях проходят грунтовые полевые дороги (примыкают к участку № 2 с северной и восточной стороны соответственно). Параллельно участку № 2, с его западной стороны, проходят три воздушных линии электропередачи, закреплённых на бетонных столбах (прил. 6, рис. 5, 6, 43-62).

Обследуемые участки находятся в южной части Западно-Сибирской равнины, в правобережье р. Обь, на правом берегу р. Мильтюш (правобережный приток р. Обь первого порядка), в 1 км к северу от её современного русла (прил. 6, рис. 1-4).

Зона обследования объекта **«Реконструкция автомобильной дороги «от с. Сосновка до Улыбино» в Искитимском районе Новосибирской области»** (линейный участок протяжённостью 0,52 км; площадной участок площадью 0,25 га) расположена за пределами населённых пунктов, ближайший – с. Улыбино, расположенное в 1,5 км к югу от юго-восточного угла участка № 2 (прил. 6, рис. 3, 4).

Земля, отводимая по объекту: **«Реконструкция автомобильной дороги «от с. Сосновка до Улыбино» в Искитимском районе Новосибирской области»** (линейный участок протяжённостью 0,52 км; площадной участок площадью 0,25 га), представляет собой два участка: участок № 1 – линейный объект (протяжённостью 0,52 км); участок № 2 – площадной объект (площадью 0,25 га). Кадастровый участок под объект не сформирован. Объект располагается в границах земельных участков с кадастровыми номерами: 54:07:047404:1376, 54:07:047404:1731, 54:07:047404:1732, 54:07:047404:1740, 54:07:047404:1157 (прил. 7).

Координаты углов поворотных точек отводимых земельных участков №№ 1, 2 предоставлены Заказчиком работ в формате каталогов (прил. 3).

В рамках проекта планируется реконструкция части автомобильной дороги от с. Сосновка до с. Улыбино (участок № 1), для выполнения этих работ планируется использование строительной площадки (участок № 2).

Ближайшим объектом археологического наследия является ВОАН «поселение Улыбино-2», расположенное в 2,6 км к юго-юго-востоку (по азимуту 158°) от юго-восточного угла участка № 2 (прил. 6, рис. 3, 4). Остальные памятники археологии ещё более удалены.

Перечень документов, представленных на экспертизу:

1. Письмо Государственной инспекции по охране объектов культурного наследия Новосибирской области № 2456-04/44 от 27.11.2023 г. (прил. 1).
2. Карта-схема расположения испрашиваемых участков (прил. 2).
3. Каталог координат границ отводимых земельных участков (прил. 3).

Сведения о проведённых исследованиях с указанием применённых методов, объёма и характера выполненных работ и их результатов.

Государственная историко-культурная экспертиза проведена в связи с разработкой документации по объекту: **«Реконструкция автомобильной дороги «от с. Сосновка до Улыбино» в Искитимском районе Новосибирской области»** (линейный участок протяжённостью 0,52 км; площадной участок площадью 0,25 га) в 2024 г. Работы выполнялись на основании Договора № 16-2024/НИР от 06.09.2024 г. между ЗАО «Сургуттранспроект» и ООО «НПЦ «АРХЕО».

При подготовке настоящего Акта рассмотрены и изучены в полном объеме представленные Заявителем (Заказчиком) документы по объекту экспертизы. Для экспертизы привлечены данные картографических материалов, космоснимки земной поверхности высокого разрешения района объекта будущего строительства, архивные и литературные источники, материалы полевых и историко-архивных исследований прошлых лет, дополняющие информацию о земле и вероятности обнаружения на ней объектов культурного наследия и объектов, обладающих признаками объектов культурного наследия.

На камеральном этапе работ был выполнен сбор и анализ научной литературы, актов государственной историко-культурной экспертизы и архивных источников (использованы личный архив эксперта, электронный архив Актов государственной историко-культурной экспертизы размещённый на официальном сайте Государственной инспекции по охране объектов культурного наследия Новосибирской области [<https://giokn.nso.ru/page/198>]). Помимо этого, в ООО «НПЦ «АРХЕО» за годы работы был создан свой архив, к которому эксперт также обращался во время работы над актом.

Полевому этапу работ предшествовал камеральный: сбор и анализ научной литературы и архивных источников, касающихся территории, на которой предстояло осуществлять археологические работы, сбор имеющихся сведений об объектах культурного наследия, обобщение и анализ результатов предшествующих археологических исследований. Проводился сбор и анализ данных по геоморфологической и ландшафтной ситуации в районе работ, анализировались материалы топографических карт и спутниковых снимков местности.

По окончании камерального этапа работ выполнены обобщение и анализ полученных материалов, проведены мероприятия, связанные с получением разрешительных документов.

В ходе камерального этапа работ установлено, что в границах земельного отвода по объекту «Реконструкция автомобильной дороги «от с. Сосновка до Улыбино» в Искитимском районе Новосибирской области» (линейный участок протяженностью 0,52 км; площадной участок площадью 0,25 га), расположенному в Искитимском районе Новосибирской области, отсутствуют объекты культурного наследия, включенные в реестр и выявленные объекты культурного наследия (прил. 6, рис. 3).

Также, установлено, что ранее отводимый земельный участок не попадал в границы археологических полевых работ (разведок) в предшествующие годы.

По результатам камерального этапа работ определены основные закономерности расположения объектов культурного наследия на рассматриваемой территории и выделены участки №№ 1, 2 натурной археологической разведки (прил. 7, рис. 3-6).

В ходе камерального этапа нами определено, что закладка шурфов целесообразна на частях территорий участков наименее подверженных техногенному нарушению.

Для определения наличия/отсутствия объектов культурного наследия на исследуемой территории была проведена археологическая разведка – натурное обследование (прил. 6, рис. 1-68).

Полевые исследования включали: сплошное визуальное обследование территории земельных участков на предмет наличия выраженных в рельефе остатков археологических сооружений, объектов этнографии, подъёмного археологического материала (артефактов) (прил. 7, рис. 3-36, 43-62); закладку шурфов (размерами 2×1 м) с целью поиска погребенных древних объектов и культурного слоя (прил. 7, рис. 37-42, 63-68); фотографическую фиксацию всех проводимых работ и их результатов (использовалась цифровая фотокамера Canon 6D с широкоугольным фотообъективом «Canon EF 17-40», с масштабными рейками длиной 3 м.

Сплошной визуальный осмотр территории отводимых земельных участков производился пешим маршрутом, таким образом, чтобы осмотреть их полностью на предмет выраженных в рельефе археологизированных сооружений и с целью поиска

подъёмного археологического материала.

Для лучшей передачи характера местности на исследуемых участках фотофиксация местности проводилась не в произвольном порядке, а путем создания регулярных точек фотофиксации, с которых окружающее пространство снималось в 4 стороны, ориентируясь по сторонам света. Виды выбирались, исходя из конфигурации объекта и характерных особенностей ландшафта в зоне осмотра. Помимо этого, все точки фотофиксации привязаны к координатам в системе WGS-84 с использованием спутниковой системы глобального позиционирования GPS-приемника в программе Alpine Quest. При фотофиксации участков обследования, выполненных шурфов использовалась цифровая камера Canon 6D с широкоугольным фотообъективом «Canon EF 17-40».

Так как рельеф обследуемых участков однородный, нарушенный антропогенным воздействием, на участках №№ 1 и 2 было заложено 2 шурфа (размерами 2×1 м), ориентированных по сторонам света. Закладка шурфов производилась на частях территорий участков наименее подверженных техногенным изменениям, хорошо задернованных. Для шурфов №№ 1 и 2 выполнена точная топографическая привязка к координатам в системе WGS-84 с использованием спутниковой системы глобального позиционирования GPS-приемника в программе Alpine Quest.

Разбор отложений в шурфах проводился в соответствии с общепринятой методикой: ручным инструментом, условными горизонтами (пластами) мощностью 0,1-0,2 м. При разборе отложений грунт перебирался и визуально просматривался, проводить дополнительно просев или промывку грунта было признано нецелесообразным. Каждый уровень снятия зачищался для проявления аномалий в почвенных слоях. Глубина раскрытия шурфов определялась геоморфологической ситуацией местности. Для фиксации стратиграфических профилей тщательно зачищались восточный и западный борта шурфов. После окончания исследований шурфы засыпались выбранным грунтом (произведена рекультивация).

Методика проведения археологических полевых работ соответствует «Положению о порядке проведения археологических полевых работ и составления научной отчётной документации», утвержденному постановлением Бюро Отделения историко-филологических наук Российской академии наук от 12.04.2023 г. № 15.

Вся испрашиваемая территория под объект «Реконструкция автомобильной дороги «от с. Сосновка до Улыбино» в Искитимском районе Новосибирской области» (линейный участок протяженностью 0,52 км; площадной участок площадью 0,25 га) обследована полностью.

Работы проводились на основании открытого листа № P018-00103-00/01390254 сроком действия с 20 сентября 2024 г. по 31 декабря 2024 г., выданного Министерством культуры РФ на имя Дудко Александра Андреевича (прил. 4).

В результате проведенных полевых археологических работ на землях под объект **«Реконструкция автомобильной дороги «от с. Сосновка до Улыбино» в Искитимском районе Новосибирской области» (линейный участок протяженностью 0,52 км; площадной участок площадью 0,25 га) в 2024 г.** объектов культурного наследия и объектов, обладающих признаками объектов культурного наследия, включая археологического, не выявлено.

При изучении предоставленной документации и проведении полевых исследований эксперт счёл материалы достаточными для подготовки Акта государственной историко-культурной экспертизы.

Дополнительных сведений, которые могли бы повлиять на процесс проведения и результатов экспертизы – не поступало.

Факты и сведения, выявленные и установленные в результате исследования материалов, представленных на рассмотрение эксперта

Настоящий Акт отражает результаты историко-культурной экспертизы земель, подлежащих воздействию хозяйственных работ по объекту: **«Реконструкция автомобильной дороги «от с. Сосновка до Улыбино» в Искитимском районе Новосибирской области»** (линейный участок протяженностью 0,52 км; площадной участок площадью 0,25 га) в 2024 г.

Установлено, что отводимый земельный участок находится на территории Улыбинского сельсовета Искитимского района Новосибирской области. Участок № 1 археологической разведки, общей протяженностью 0,52 км, имеет вытянутую многоугольную форму, протяженностью 0,52 км и шириной 28-29 м, представляет собой грунтово-щебнистую, частично асфальтированную дорогу с откосами. В центральной части, с западной стороны, оформлен «карман» примыкающей дороги, ведущей к расположенной в 90-160 м к западу производственной площадке предприятия ООО «Птицефабрика «Улыбино». Участок № 1 расположен севернее автомобильной дороги г. Искитим – д. Бурмистрово, примыкая к ней своим южным окончанием (прил. 6, рис. 5, 6, 9-36). Участок № 2 археологической разведки, общей площадью 0,25 га, имеет шестиугольную форму, протяженностью 85 м и шириной 20/40 м. Участок № 2 расположен в 50 м южнее автомобильной дороги г. Искитим – д. Бурмистрово с оформленным асфальтированным съездом, от которого в южном и западном направлениях проходят грунтовые полевые дороги (примыкают к участку № 2 с северной и восточной стороны соответственно). Параллельно участку № 2, с его западной стороны, проходят три воздушных линии электропередачи, закреплённых на бетонных столбах (прил. 6, рис. 5, 6, 43-62).

Границы испрашиваемых земель не прилегают и не пересекают границ ранее выявленных объектов культурного наследия и/или объектов культурного наследия, включённых в Единый государственный реестр объектов культурного наследия (памятников истории и культуры) народов Российской Федерации. Ближайшим объектом археологического наследия является ВОАН «поселение Улыбино-2», расположенное в 2,6 км к юго-юго-востоку (по азимуту 158°) от юго-восточного угла участка № 2 (прил. 6, рис. 3, 4).

Общая ландшафтно-топографическая характеристика испрашиваемой территории

Район работ расположен в южной части Западно-Сибирской равнины, в правобережье р. Обь, на правом берегу р. Мильтюш (правобережный приток р. Обь первого порядка), в 1 км к северу от её современного русла, на территории Улыбинского сельсовета Искитимского района Новосибирской области (прил. 6, рис. 1-4).

Искитимский район расположен в восточной части Новосибирской области, граничит с Новосибирским, Ордынским, Сузунским, Черепановским, Маслянинским, Тогучинским районами, г. Бердском и городскими районами г. Новосибирска.

Площадь Искитимского района – 4,4 тыс. кв. км. Территория вытянута с юго-запада на северо-восток вдоль Новосибирского водохранилища, возвышенная равнина с абсолютными отметками 200 – 300 м над уровнем моря (Буготакские сопки, к востоку переходящие в отроги Салаирского кряжа) [Дудко, 2015]. Равнина занимает переходное положение от Приобского плато к предгорной равнине. Рельеф сильно расчленён оврагами, балками, долинами притоков Оби и Берди. Наиболее приподнятая и наиболее расчлененная северо-восточная часть. Юго-западная часть более равнинная, но также наблюдается распространение оврагов. Глубина вреза речек и оврагов в низовьях рек Каракан и Мильтюш достигает 10 - 15 м.

Геологическое строение и рельеф являются одними из ведущих компонентов ландшафта. Под их влиянием находятся особенности климата, в том числе – распределение

тепла, степень континентальности и т.п. Косвенно рельеф влияет и на распределение почв, растительности, животного мира.

Искитимский район расположен в пределах области южного складчатого обрамления Западно-Сибирской плиты и включает в себя элементы трёх крупных тектонических структур – Колывань-Томской складчатой зоны, Горловского прогиба и Северо-Западного Салаира. В геологическом строении района принимают участие карбонатные, вулканогенно-осадочные и осадочные формации, возраст которых находится в пределах от раннего кембрия до поздней перми. Широко развиты линейные и площадные коры выветривания мел-палеогенового возраста, перекрытые образованиями платформенного чехла [Котельников и др., 2008].

Исследуемый участок располагается в пределах структуры Горловского прогиба, который входит в состав так называемой Колывань-Томской складчатой зоны, вытянутой от Камня-на-Оби до Томска. Горловский прогиб заполнен отложениями девона, карбона, перми, состоящими из песчаников, аргиллитов, алевролитов. Среди этих пород находятся мощные пласты каменного угля, тянущиеся узкой полосой шириной от 2 до 12 километров. Угленосные породы прогиба формировались около 250-300 млн лет назад в древних межгорных долинах, занятых озёрно-болотными ландшафтами. В период осадконакопления Горловский прогиб имел тесную связь с Кузнецким прогибом через Инской залив. Сложен он позднепалеозойскими мелководными морскими и лагунно-континентальными отложениями.

На формирование структуры Горловского прогиба огромное влияние оказали смежные структуры: Салаирский кряж и Колывань-Томская складчатая зона. Со стороны последней, оформлявшейся в герцинский период, происходили движения, а Салаирский кряж, как жесткая к этому времени уже консолидированная глыба, являлся упором. Это, несомненно, сказалось на конфигурации прогиба. Для нее характерна высокая напряженность тектонических деформаций. Сопряжение Горловского прогиба с соседними региональными геологическими структурами происходит по крупным разломам. [Котельников и др., 2008].

Современный рельеф в Искитимском районе тесно связан с неотектоническими движениями и представляет собой продукт деятельности денудационных и аккумулятивных процессов. Характеризуемая территория представляет собой возвышенную всхолмлённую равнину, названную Заобской, исключение составляют участки, непосредственно примыкающие к Салаирскому кряжу, или лежащие на продолжении его структур, где представлены элементы мелкосопочного низкогорного рельефа.

Обследуемая территория имеет преимущественно равнинный характер. Однако, в отличие от равнин Западно-Сибирской низменности, территория представляет равнину возвышенную, в большей или меньшей мере расчлененную, с приподнятым палеозойским фундаментом, породы которого нередко выходят на поверхность и размываются в речных долинах. Покровный чехол равнины представлен преимущественно четвертичными субаэральными и субаквальными суглинистыми отложениями. Генезис чехла определяет тип первичной аккумулятивной равнины, сформировавшейся на денудационной поверхности фундамента. Эрозионное расчленение территории, вызванное резкой активизацией новейших тектонических движений в позднечетвертичное - современное время, обусловило основные черты современного эрозионно-аккумулятивного рельефа.

Своеобразное геологическое строение Искитимского района обусловило наличие, в основном, месторождений полезных ископаемых осадочного происхождения: антрацитов, минеральных строительных материалов. В правобережье реки Обь, из-за длительного разрушения гор, близко к поверхности залегают различные горные породы [Котельников и др., 2008]. Этим объясняется богатство и разнообразие здесь строительных материалов. Есть и другие полезные ископаемые: керамзитовое и аглопоритовое сырье, цементное сырье, глины тугоплавкие, облицовочные камни, суглинки кирпичные, известняки

строительные, пески строительные, пески стекольные, сапропель, камни строительные. К Горловскому прогибу приурочены угольные месторождения Горловского антрацитового бассейна – запасы порядка 900 млн. тонн. Из 11 известных месторождений бассейна детально разведаны и ныне эксплуатируются четыре: Листвянское, Горловское, Ургунское, Кольванское.

Четвертичные отложения в районе проведения настоящих исследований характеризуются как покровные. Проектируемый объект находится на Приобском лёссовом плато, которое содержит лёссово-почвенные формации, датировка которых палеопедологическим, седиментологическим, геоморфологическим, радиоуглеродным, микротериологическим и палеомагнитным методами довольно условна, так имеется ограниченность возрастного интервала датирования (45-50 тыс. лет). Достоверно может быть получен возраст только для верхней искитимской почвы каргинского времени (МИС 3), а возраст нижележащих лёссов и палеопочв остается не охарактеризованным.

В связи с этим, международной группой исследователей были проведены работы по датировке радиометрическими методами отложений, наблюдаемых на разрезе Ложок, являющимся одним из наиболее стратиграфически полных ключевых разрезов лёссово-почвенной последовательности Приобского лёссового плато [Вольвах и др, 2021]. Он расположен на территории Новосибирского Приобья, на междуречье р. Шипунихи и р. Койнихи, являющихся притоками р. Бердь (правый приток первого порядка р. Обь).

В результате проведения люминесцентного датирования был определен возраст всех выделенных в разрезе горизонтов:

1. Лёсс L4 (8.4-9.0 м, лёссовидный суглинок светло-коричневый, плотный, пористый, карбонатный, Mn крап, пятна оглеения) – 302 ± 23 тыс. л. н., соотносится с МИС 8;

2. Педокомплекс PC2 (6.35–8.4 м, представлен в разрезе двумя ископаемыми почвами – чернозёмами. Верхняя почва (6.35–6.75 м) состоит из темногумусового AU (6.35–6.5 м) и аккумулятивно-карбонатного ВСА (6.5–6.75 м) горизонтов. Нижняя палеопочва, представленная темногумусовым AU (6.9–7.5 м) и глинисто-иллювиальным B1 (7.5–8.4 м) горизонтами) – 196–216 тыс. л. н., соотносится с МИС 7, включает два горизонта почвообразования (МИС 7-а и МИС 7-с);

3. Лёсс L3 (3.4–6.1 м, лёссовидный суглинок слабо опесчаненный светло-серовато-коричневый, плотный, пористый, карбонатный, ожелезнение, Mn крап, оглеение) – 157–207 тыс. л. н., соотносится с МИС 6;

4. Педокомплекс PC1 (2.85–3.4 м, чернозём слаборазвитый, состоящий из темногумусового горизонта AU (2.85–3.1 м) и аккумулятивно-карбонатного горизонта ВСА (3.1–3.4 м)) – 123 тыс. л. н., однако время его формирования остается под вопросом и может быть соотнесено с МИС 5-е, МИС 5е-d, либо с МИС 3;

5. Лёсс L1 (0.9–1.9 м, лёссовидный суглинок светло-коричневато-серый, плотный, пористый, карбонатный) – 15.7–28.6 тыс. л. н., соотносится с МИС 2;

6. Лёсс L2 (1.9–2.7 м, лёссовидный суглинок слабо опесчаненный светло-серовато-коричневый, плотный, пористый, карбонатный, с редким Mn крапом) – 15.7–28.6 тыс. л. н., соотносится с МИС 2;

7. Почва S0 (0–0.9 м, профиль современной почвы – чернозём выщелоченный (0–0.9 м) состоит из темногумусового AU (0–0.25 м), глинисто-иллювиального B1 (0.25–0.55 м) и аккумулятивно-карбонатного ВСА (0.55–0.9 м) горизонтов) – 6.9 тыс. л. н., соотносится с МИС 1.

Анализ полученной хронологии указывает на то, что лёссово-почвенные отложения разреза Ложок, ранее считавшиеся верхнеплейстоценовыми, сформировались в верхнем и среднем плейстоцене, а возраст отдельных горизонтов показал несовпадение с лёссово-почвенной последовательностью, разработанной на основе изучения и горизонтов ископаемых почв, и лёссов в наиболее полных субаэральном разрезах Западной Сибири, а также установленного соответствия структуры ископаемых педокомплексов строению

тёплых стадий изотопно-кислородной кривой и других глобальных записей изменения климата с учетом данных радиоуглеродного датирования [Вольвах и др., 2021].

Почвы в Искитимском районе характеризуются значительным разнообразием – более 30 почвенных разновидностей и 12 почвенных типов. Наибольшее распространение имеют выщелоченные чернозёмы. Это основной фонд пахотных угодий и высокоплодородных земель. Они занимают, в основном, западную степную часть правобережья Оби. Здесь наиболее высокие урожаи сельскохозяйственных культур. В восточной залесённой, основными почвами являются тёмно-серые и сильно оподзоленные, светло-серые оподзоленные, серые слабо- и сильно- оподзоленные. Встречаются также дерново - слабо оподзоленные, дерново - средне оподзоленные и дерново – сильно оподзоленные почвы. Поймы рек заняты аллювиальными луговыми и солонцеватыми почвами. На нижних склонах надпойменных террас расположены луговочернозёмные и луговые почвы. По склонам балок - различное сочетание почв [Котельников и др., 2008]. На исследуемом участке в основном представлены выщелочные черноземы, также присутствуют и серые лесные.

На юго-западе Искитимского района расположена нижняя зона Новосибирского водохранилища, в которое впадают реки Каракан, Тулка, Мильтюш, Ельцовка. На северо-востоке протекает наиболее многоводная река правобережья – Бердь с притоками Шипуниха и Койниха, впадающая в Бердский залив Обского моря. В Бердский залив впадает и р. Коён, берущая начало с Буготакских сопок. Притоки реки Оби: реки Бердь, Мильтюш, Тулка, Ельцовка, Каракан, Брюшиха, Выдриха, Листвянка, Кинтереп, Ик, Укроп, Китерня, Чесноковка. Самая крупная река в районе – это р. Бердь, протяженностью 80,7 км. В районе Искитима ширина русла равна 120 м, глубина достигает до 3,0 м. По водному режиму Бердь в нижнем течении – типично равнинная река с весенним половодьем и паводками в теплое время.

Долина р. Берди разделяет территорию Искитимского района на две части: северную – лесную и южную – возвышенную лесостепь. В северной части района на увалах и холмах – отрогах Салаирского кряжа – растут преимущественно осиновые и осиново-березовые травяные леса со снытью, папоротниками и таежным высокотравьем. Довольно широко распространена луговая растительность по пологим склонам логов, на полянах, расчищенных от леса, в долинах рек.

В южной части зональные луговые степи и остепнённые луга на большей части распаханы, а сохранившиеся участки между колками, по окраинам населенных пунктов представляют в большей части сбитые пастбища с деградированным травяным покровом. На вырубках колков и восстановившихся залежах встречаются небольшие суходольные луга, а в долинах мелких рек – засоленные луга. Исследуемый участок входит состав северной части Искитимского района и представлен сельскохозяйственными землями на месте березово-осиновых лесов, лесными лугами на темно-серых лесных почвах.

Над территорией Искитимского района, как летом, так и зимой преобладают континентальные воздушные массы, что ведет к повышению температуры воздуха летом и понижению ее зимой.

Характеристика природно-географической обстановки в районе проведения исследований указывает на определенную специфичность почвенного покрова, а также на достаточно представительные напластования четвертичных отложений. Разнообразие почв в первую очередь будет определять локальные различия физико-химических условий в различных частях изучаемой территории.

Анализ природно-географической обстановки в районе проведения исследований указывает на относительную перспективность территории бассейна р. Мильтюш, однако отводимые участки приурочены к водораздельной поверхности, удалены от основного русла на 1 км и малоперспективны с точки зрения поиска объектов археологического наследия.

Степень историко-культурной изученности испрашиваемой территории

Поиск и изучение археологических памятников на территории Искитимского района Новосибирской области начинается только в XX веке. В работе В.М. Флоринского Легостаевской волости посвящен лишь один абзац: «Более 50 курганов находятся по дороге от деревни Таскачевой в село Локтевское, в 6 верстах (6,4 км) от дороги, на высокой гриве. Курганы имеют форму круглых бугров с ямою на вершине, расположены недалеко один от другого и по расположению напоминают улицу деревенских домов» [Флоринский, 1889, С. 59].

Во второй половине 30-х годов сотрудником Краеведческого музея Е.Д. Стреловым вместе со школьниками проведена экскурсия - разведка от верховьев р. Берди до впадения ее в р. Обь, целью которой была проверка сведений о наличии здесь городищ и курганов. Исследовательской группой были обнаружено 2 городища, 6 стоянок и 2 кургана [Бородовская, 1995, С. 175]. Скорее всего, обследования велись по правобережью р. Берди в нижней части Бердского залива у современных сел Морозово и Тальменка, где в настоящее время, расположена группа разнотипных археологических памятников, включая курганы, поселения и городища.

В начале 50-х годов в ходе подготовки к затоплению ложа Новосибирского водохранилища при строительстве ГЭС на р. Оби археологические исследования на территории Искитимского района проводил один из полевых отрядов Ленинградского отделения института археологии АН СССР под руководством д.и.н. М.П. Грязнова [Троицкая, Новиков, 2004].

В 1953 г. М.П. Грязновым при участии М. Погребовой была проведена разведка в районе с. Тула – Атаманово, в ходе которой выявлено несколько курганных групп. В том же году М.П. Грязновым была проведена разведка на левобережье р. Берди у с. Тальменка (Тильменка) до его переноса на противоположный берег Бердского залива при заполнении Новосибирского водохранилища. На расстоянии 1 км к юго-востоку от с. Тальменка М.П. Грязновым был открыт курганный могильник из 6 насыпей, расположенных двумя цепочками по три насыпи в каждой, все курганы вытянуты в линию с юго-востока на северо-запад. Долгое время этот могильник ошибочно локализовался на правом берегу Бердского залива у современного с. Тальменка. Однако анализ полевой документации М.П. Грязнова позволил установить, что с. Тальменка до заполнения Новосибирского водохранилища находилось на левом берегу р. Берди и попало в зону затопления.

В первой половине 60-х годов археологические обследования на территории Искитимского района продолжила доцент Новосибирского государственного педагогического института Т.Н. Троицкая. Начало этому периоду в изучении древностей Искитимского района было положено в 1962 г., когда школьник Рубан собрал на одном из островов в устье Караканского залива подъемные материалы эпохи палеометалла. При обследовании этой территории в 1963 г. Т.Н. Троицкой были выявлены разновременные археологические комплексы Завьялово-1, 2. В этом же году были открыты поселение Улыбино и курганный комплекс Шадрино (в настоящее время точное местоположение этих памятников не удается установить). В 1967 г. по маршруту Искитим – совхоз Степной Т.Н. Троицкой отмечены 2 курганные группы в районе «13, 14» и «23» километровых указателей [Бородовский, 2002, С. 10].

В конце 60-х гг. археологические разведки у села Морозово на Бердском заливе и у сел Завьялово и Факел Революции по нижнему течению р. Каракан проводил В.И. Молодин. Напротив с. Морозово, при обследовании размываемого острова В.И. Молодиным был обнаружен неолитический могильник Морозовский остров, древнейший из известных в настоящее время археологических памятников Искитимского района. У с. Быстровка В.И. Молодиным была обследована курганный комплекс Быстровка-1, а у сел Завьялово и Факел Революции он выявил целую группу археологических памятников, часть из которых находится на территории Искитимского района: Завьялово-1а, 3, 12, 13, 14, 15, 16, 17, 18.

В начале 70-х годов археологические разведки по берегу Новосибирского водохранилища в пределах территории Искитимского района проводила сотрудник Новосибирского областного краеведческого музея Э.А. Севастьянова. В 1971 г. у села Бурмистрово она открыла курганный могильник Бурмистрово-2, обследовала около с. Быстровка курганные могильники Быстровка-1, 2, 3 (открытые в 1953 г. М.П. Грязновым под названием Сергеевка-1-3) и обнаружила неизвестное ранее поселение эпохи поздней бронзы Быстровка-4 [Троицкая, Молодин, Соболев, 1980, С. 39]. Этот поселенческий комплекс является в настоящее время одним из базовых памятников эпохи поздней бронзы (ирменская культура) для всего Новосибирского и Верхнего Приобья [Бородовский, 2002, С. 10].

В первой половине 70-х годов от сотрудников института горного дела СО АН СССР Б.П. Момота и Э.Д. Бергмана поступили сведения о наличии археологических памятников в устье р. Мильтюш у с. Бурмистрово (Бурмистрово-1) и на левобережье Бердского залива Новосибирского водохранилища у о.п. Сельская (около трех местонахождений) и у с. Лебедевка (Петушиха-1) [Момот, Бергман, 1973, С.107]. По данным отчета Э.А. Севастьяновой за 1972 г. поселение Петушиха-1 открыто Б.П. Момотом и Э.Д. Бергманом в 1966 г.

В 1972 г. Э.А. Севастьянова проводила разведки по берегам Бердского залива (правый берег - от г. Новосибирска до устья Коёна, левый берег - от Бердска до устья р. Петушихи). В результате работ Э.А. Севастьяновой были открыты наземное поселение Морозово-1 (в 2 км от одноименного села на правом берегу устья р. Коён), одиночные курганы Морозово-2 (на правом берегу р. Коён, в 4 км вверх по течению от с. Морозово) и Морозово-3 (примерно в 1 км выше по течению от памятника Морозово-2). В этом же году ей были обследованы открытые ранее Б.П. Момотом и Э.Д. Бергманом поселение Петушиха-1 (открыто в 1966 г.) и могильник Бурмистрово-1 (открыт в 1970 г.), а также открытые ранее М.П. Грязновым памятники Быстровка-1 (по М.П. Грязнову – Сергеевка-3), Быстровка-2 (по М.П. Грязнову – Сергеевка-1) и Быстровка-3 (по М.П. Грязнову – Сергеевка-2). Кроме того, Э.А. Севастьяновой были обследованы ирменское поселение Петушиха-2, курганный могильник Бурмистрово-2 и открытое ей же в 1971 г. поселение эпохи бронзы Быстровка-4 [Грязнов и др., 1973].

В этот же период на территории Искитимского района Т.Н. Троицкая начинает проводить ширококомасштабные археологические работы [Троицкая, 1981]. С 1973 г. до начала 90-х годов ей исследовался курганный могильник Быстровка-1 у одноименного села. Параллельно велись периодические раскопки на поселении Быстровка-4. В ходе этих работ удавалось не только предотвращать наиболее существенные разрушения культурного слоя памятника, но и выявить в зольнике одиночное захоронение эпохи раннего железа.

В 70-е годы возобновляются археологические исследования на р. Берди. В.А. Захом проведена разведка по правому берегу р. Бердь от с. Старый Искитим до с. Новососедово. Открыто 8 памятников: одиночный курган Бердь-1, поселения Бердь-2, 4, 5, 6, 7, городища Бердь-3, 8 (рис. 3). На правобережье Бердского залива Новосибирского водохранилища В.Д. Романцовой и В.А. Захом производится разведка у с. Тальменка, позволившая в дальнейшем выявить целый ряд археологических памятников: поселения Тальменка-2,3,5 и городища Тальменка-4,6. При осмотре грунтового могильника Бурмистрово-1 этим исследователям удастся выявить и раскопать одно сохранившееся погребение эпохи поздней бронзы [Зах и др., 1975, С. 207-208].

Во второй половине 70-х годов активно ведутся исследования интенсивно разрушающегося поселения эпохи поздней бронзы Быстровка-4. В 1977-78 и 1979 гг. раскопки поселения Быстровка-4 проводят А.В. Матвеев [Матвеев и др., 1977; Матвеев, 1978; Матвеев и др., 1979; Матвеев, 1993] и Е.А. Сидоров. Исследовательские работы финансирует Новосибирский областной краеведческий музей, в фонды которого сдаются обширные археологические коллекции, полученные при раскопках у с. Быстровка на

памятниках Быстровка-1, 4. В этот период появляются первые публикации, освещающие результаты раскопочных работ на этих памятниках [Матвеев и др, 1979, С. 157-158].

В начале 80-х годов открытые на территории Искитимского района археологические памятники включаются в «Археологическую карту Новосибирской области» [Троицкая, Молодин, Соболев, 1980, С. 184]. Эта публикация, подвела итоги первоначального накопления сведений об археологических памятниках, как на территории области, так и конкретных районов. Для Искитимского района этот период ограничен более узким временным отрезком со второй половины 30-х до первой половины 70-х годов XX-го столетия.

С конца 70-х и начала 80-х годов начинается новый период в исследовании археологических памятников Искитимского района. Он характеризуется проведением систематических широкомасштабных раскопок. Основным центром полевых археологических исследований становятся окрестности с. Быстровка – поселение эпохи поздней бронзы Быстровка-4 [Матвеев и др., 1979, С. 250-251] и крупнейший в Новосибирском Приобье некрополь эпохи раннего железа у с. Быстровка [Троицкая, 1981, С. 218]. В состав его входит целый ряд курганных групп – Быстровка-1, 2, 3, сложившихся на протяжении длительного периода последней четверти 1 тыс. до н.э. На памятнике Быстровка-1 Т.Н. Троицкая к началу 80- годов провела значительные по объему раскопки, исследовав большинство курганов. В 1980 г. студент исторического факультета НГПИ А.П. Бородовский проводит раскопки двух курганов (к. № 1, 2) на соседнем могильнике Быстровка-3 [Троицкая, 2000, С. 26].

Параллельно с широкомасштабными раскопочными исследованиями в Искитимском районе продолжают проводиться и археологические разведки. В начале 80-х Т.Н. Троицкой и студентами Исторического факультета НГПИ осматриваются и выборочно обследуются археологические памятники напротив с. Старый Искитим на правом берегу р. Бердь. Материалы этих исследований в дальнейшем обобщаются. На этой территории в 1981 - 1982 гг. А.В. Новиков картографирует известные и выявляет новые археологические памятники около полигона МВД на правобережной террасе р. Бердь. Здесь компактно расположено 4 городища и поселение (Старый Искитим–1 – 5) [Бородовский, 2002, С. 13] (рис. 3).

В 1988 г. Т.В. Мжельской пройдены два маршрута: от устья р. Раздельной до п. Сосновка по берегу Новосибирского водохранилища и по левому берегу р. Коён вниз по течению от с. Верх-Коён примерно на 7 км. В 4 км к югу от с. Верх-Коён по дороге в г. Искитим слева от дороги обнаружен курганный могильник Верх-Коён [Бородовский, 2002].

Работы по паспортизации археологического наследия на территории Новосибирской области, начавшиеся еще в 80-е годы, создают важный задел для картографирования и съемки инструментальных планов археологических памятников.

Так, в 1991 г. Т.Н. Троицкой осмотрена группа памятников (поселения Тальменка-2, 3, 5 и городища Тальменка-4, 6) на правом берегу Бердского залива у с. Тальменка от южной окраины села до устья р. Тальменка и поселение Петушиха-1 у с. Лебедевка на левом берегу залива. Кроме того, во время работ на городище Завьялово-5 была обследована надпойменная терраса левого берега р. Каракан от Караканского лесничества Чингисского лесхоза до берега Новосибирского водохранилища. Осмотрены городища Завьялово-6, 7, 19, поселение Завьялово-20. Снят инструментальный план, произведена фотофиксация на памятниках Завьялово-6, 7. На городище Завьялово-6 выявлены неизвестные ранее объекты – наземные жилища. Уточнены планы городищ и местности. Открыты 2 новых памятника: городища Завьялово-23 и Завьялово-24.

Группа археологических памятников у с. Тальменка паспортизируется в 1991 г. С.Г. Росляковым и И.В. Семьяновым. Производится также обследование и съемка плана поселения Петушиха. В ходе таких работ кроме обследования ранее известных археологических объектов, выявляются новые памятники. Так, в это время С.Г. Росляков нашел обширный могильник эпохи позднего средневековья Санаторный-1 у п. Санаторный.

Проведение планомерных раскопок этой курганной группы С.Г. Росляковым дало интересные материалы по монгольскому времени в Новосибирском Приобье.

В 1992 г. И.В. Семьянов проводит обследование трассы проектируемого газопровода «Новосибирск – Барнаул» на участке «ст. Безменово – граница Алтайского края» в Мошковском, Тогучинском, Искитимском и Черепановском районах. В ходе работ им был обследован открытый ранее Т.В. Мжельской курганный могильник Верх-Коён, уточнено местоположение памятника (в 3 км к югу от южной окраины с. Верх-Коён, в 0,35 км к юго-востоку от пункта триангуляции, в 0,12 км к востоку от шоссе из с. Верх-Коён в г. Искитим, на пашне, на наиболее возвышенной части междуречья р. Коён и ручья Брюшиха, в 1 км к северо-западу от ручья).

В середине 90-х годов, сотрудниками НГПИ Т.В. Мжельской и И.А. Дураковым возобновляются работы на курганной группе Быстровка-3 [Троицкая, Дураков, 1994, С. 187; Дураков, Мжельская, 1995, С. 47-65] (курганы 3 - 6) и раскапывается курган № 1 могильника Быстровка-2. Т.Н. Троицкая проводит исследования еще на одном средневековом кургане могильника Быстровка-1. Раскопки ведутся с 1993 по 1994 гг.

В 1994 г. С.Г. Росляковым начато исследование курганного могильника Санаторный-1, в 1995 г. он проводит раскопки городища Завьялово-6.

В 1995 г. разведки в окрестностях г. Бердска в Искитимском и Новосибирском (сельском) районах проводил В.А. Сумин. В ходе работ на территории Искитимского района открыт курганный могильник Санаторный-3, поселения Сельская-2, 3.

В 1995 г. А.П. Бородовский проводит в Искитимском районе общую инвентаризацию и картографирование археологических памятников [Бородовский, 2002]. В ходе работ были начаты многолетние раскопки курганной группы Быстровка-2, произведены рекогносцировочные исследования поселений Завьялово-12, 16 – 19, раскопан курган-кенотаф на могильнике Завьялово-15, выявлены новые памятники – местонахождение Быстровка-5 и курганная группа Советский-1. В целом, работы по инвентаризации, проведенные в 1995 г. показали фрагментарность обследования территории Искитимского района в предшествующее время. Основное количество памятников было выявлено только по долинам р. Оби и р. Берди. Степная часть района фактически не изучена. Здесь были известны только единичные памятники (Улыбино) [Бородовский, 2002, С. 13].

В 1996 г. С.Г. Росляков продолжил исследования курганного могильника Санаторный-1. Исследовано 4 кургана принадлежащих населению, пришедшему на территорию Новосибирского Приобья в начале II тыс. н.э. и относящихся к группе кипчакских племен. Погребальный обряд и вещи имеют многочисленные аналогии с материалами могильника Басандайка начала II тыс. н.э. Томского Приобья. В 1997 г. С.Г. Росляковым на могильнике Санаторный-1 исследовались курганы №№ 12, 13, 14.

В 1997 г. на высоком правобережье в устье р. Коён Д.Е. Ануфриев проводил разведки, в ходе которых открыты курганы Коён-1, 2, поселение Морозово-1 и городище Морозово-2 [Ануфриев, 1998]. Ранее, в 1972 г. Э.А. Севостьяновой под аналогичными названиями были открыты и описаны в отчете о полевых исследованиях другие памятники (наземное поселение Морозово-1 и одиночный курган Морозово-2), однако, необходимо иметь ввиду, что открытые ей памятники не были поставлены на государственный учет и охрану, а их точное местонахождение до сих пор неизвестно.

На противоположном низком берегу при обследовании затопленных памятников у станции Сельская в 1997 – 1998 гг. А.П. Бородовский выявил четыре участка расположения подъемного материалы: Сельская-1 «а», «б», «в», «г». На затопленных поселениях Сельская-1 «а», «б» были собраны фрагменты керамики ирменской культуры эпохи поздней бронзы и выявлены остатки переотложенного культурного слоя. Археологический комплекс Сельская-1 «в» располагался на левом берегу около устья безымянного ручья и по сборам керамики датируется эпохой средневековья. На противоположном правом берегу недалеко от устья ручья находились остатки размытого русского кладбища (Сельская-1

«д»), возможно, относящегося к селу Тальменка до его переноса при заполнении Новосибирского водохранилища [Бородовский, 2002, С. 17].

В 1999 г. С.Г. Росляковым на могильнике Санаторный-1 раскопаны 3 кургана. В результате исследований обнаружено 12 погребений. Впервые на могильнике в кургане 18 выявлено погребение, совершенное по обряду кремации. Кроме того, взяты пробы на анализ почвы и проведена электроразведка. Материалы подтверждают положение о принадлежности курганного могильника населению, пришедшему на территорию Верхнего Приобья в начале второго тысячелетия и относящемуся к группе кыпчакских племен.

В 2000 г. С.Г. Росляковым на могильнике Санаторный-1 раскопаны 4 кургана. В результате исследований обнаружено 13 погребений. В целом материал укладывается в рамки археологического комплекса этого могильника.

В 2000 г. Д.А. Михайловым обследовано поселение Петушиха-1. Произведен осмотр памятника, фотофиксация, сбор подъемного материала.

В 2001 г. Д.А. Михайловым и А. Ковязиным на левом берегу Бердского залива у о.п. Морозово были обнаружены еще несколько разрушенных археологических памятников [Бородовский, 2002, С. 17] - местонахождения Вега-1, 2, обследованы местонахождения Сельская-1, 4.

В 2001 г. экспедиция ГАУ «Научно-производственный центр по сохранению историко-культурного наследия Новосибирской области» под руководством С.В. Колонцова проводила археологические изыскания (разведки) на участке дополнительного отвода земель для строительства электроподстанции разреза «Колыванский» и для расширения площадки разреза «Колыванский» (отвал, участок сортировки, сланцевый карьер, промплощадка). Археологические объекты не обнаружены.

В 2002 г. Д.А. Михайловым проведена разведка побережья Бердского залива в районе ст. Сельская. Обнаружено местонахождения Сельская-1 «е» (ирменской культуры), Вега-3 (эпохи поздней бронзы), проведен сбор материала на пос. Быстровка-4 (ирменской культуры), обнаружен курганный могильник Быстровка-6 (могильник упоминался в дневниках Э.А., Севастьяновой), предположительно каменной культуры, местонахождение Быстровка-5.

В 2002 г. экспедицией ГАУ «Научно-производственный центр по сохранению историко-культурного наследия Новосибирской области» под руководством О.В. Софейкова были проведены следующие работы:

- археологические изыскания (разведки) на участках отвода земель для ремонта автомобильной дороги «Евсино – Легостаево» на участке «27 - 35 км» (археологические объекты не выявлены);

- археологические изыскания (разведки) на участках отвода земель для культурно-оздоровительно-туристического центра ОАО «Гостиница «Новосибирск» в урочище Морозовское (археологические объекты не выявлены);

- установление границ и кадастровая съемка планов 3 археологических памятников (поселение Морозово-1, городище Морозово-2 и одиночный курган Коён-1) [Софейков, 2003].

В 2003 году отрядом НПЦ под руководством О.В. Софейкова было проведено обследование участков дополнительного отвода земель для капитального ремонта внутрихозяйственной автомобильной дороги «с. Новолокти – п. Октябрьский» (корректировка трассы ПК 30 – ПК 100+25), включая сосредоточенный резерв на ПК 100+00 вправо 500 м и временную объездную дорогу. Общая площадь обследования составила 24,8 га. По результатам выполненных работ на обследованных участках не выявлены археологические объекты. Одновременно обследован старый карьер на террасе правого берега р. Мильтюш на северо-западной окраине с. Новолокти. Археологические объекты не обнаружены.

В 2003 г. С.Г. Росляковым на могильнике Санаторный-1 раскопан 1 курган. Выявлено 7 погребений басандайской культуры первой трети II тыс. н.э. Исследован ряд захоронений в берестяных коробах.

В полевой сезон 2004 года археологическим отрядом Научно-производственного центра по сохранению историко-культурного наследия Новосибирской области под руководством Д.Е. Ануфриева проводились археологические изыскания (разведки) на участках отвода земель:

- для строительства спортивно-оздоровительного комплекса в 2 км к северо-востоку от станции Сельская;

- для строительства культурно-оздоровительного центра в 380 м на полуострове Бердского залива в 2 км на север от с. Лебедевка;

- для размещения объектов обустройства территории Святого ключа (строительство водозабора, купальни-купели, часовни, лестниц к купальне и водозабору, сторожки и других необходимых объектов для обслуживания территории);

- для строительства школы в с. Завьялово.

Археологические объекты на обследованных участках не обнаружены. Помимо этого, Д.Е. Ануфриевым и специалистами ФГУП «Сибтехцентр» проводились работы по развитию опорных межевых сетей и трансформированию результатов топографических съемок поселения Морозово-1, городища Морозово-2 и одиночного кургана Коён-1.

В том же 2004 г. С.В. Колонцовым открыт грунтовый могильник Новососедово-1 русского населения Сибири (предварительно датированный XIX – XX вв. н.э.), частично разрушенный при строительстве ВОЛП. В том же 2004 г. археологическим отрядом под руководством В.А. Сумина проводились аварийные исследования археологического объекта грунтовый могильник Новососедово-1. Работы проводились непосредственно по линии разрушения. В ходе работ на могильнике Новососедово-1 в полосе разрушения кабелем связи было исследовано 70 погребений, многие из которых оказались частично разрушенными. Общая площадь исследований в зоне разрушения на памятнике составила 397 кв. м. По результатам работ, могильник Новососедово-1 предварительного датирован второй половиной XIX – первой четвертью XX вв.

В 2005 г. С.В. Колонцовым проводились археологические изыскания (разведки) на участках отвода земель для ремонта внутрихозяйственной автодороги «Новососедово – Верх-Ики» (подъезд к горнолыжному парку). Археологические объекты не обнаружены.

В 2005 г. С.Г. Росляковым на могильнике Санаторный-1 выявлены 3 погребения XI – XIII вв. н.э.

В 2006 г. Д.Е. Ануфриевым был обследован участок для строительства скважины ООО «ЮНШЕН» на территории муниципального образования Мичуринского сельсовета. Археологические объекты не обнаружены. Кроме того, им был проведен мониторинг нескольких археологических объектов, расположенных в устье реки Каракан. Были обследованы городища Завьялово-5, Завьялово-6, Завьялово-7, Завьялово-23, Завьялово-24 и поселение Завьялово-20. Река Каракан является границей Искитимского и Ордынского районов Новосибирской области и, хотя в настоящее время весь левый берег устья реки относится по административно-территориальному делению к Ордынскому району, расположенные здесь памятники числятся находящимися как на территории Ордынского (городища Завьялово-23, 24 и поселение Завьялово-20), так и Искитимского (городища Завьялово-5, 6, 7) районов Новосибирской области. В ходе инспекционных поездок в 2006 году Д.Е. Ануфриевым были обследованы памятники, подвергшиеся разрушению в результате несогласованной хозяйственной деятельности, в том числе, грунтовый могильник Новососедово-1 в Искитимском районе Новосибирской области.

В 2006 г. О.В. Софеевым проводились изыскательские археологические работы (разведки) на участках отвода земель для строительства объекта «Модернизация МСС местных телефонных сетей Новосибирского филиала ОАО «Сибирьтелеком» на 2006 год

(закрытие ВЛС)» на участке Тальменка – Морозово. Археологические объекты не обнаружены.

В 2006 г. С.Г. Росляков проводил археологические изыскания (разведки) на участках отвода земель:

- для капитального ремонта автомобильной дороги «Верх-Ики – Новососедово»;
- для объекта «Строительство сети связи по предоставлению универсальных услуг связи с использованием таксофонов» на участке д. Нижний Коён – Морозово.

Археологические объекты на обследованных участках не обнаружены.

В 2007 г. Д.Е. Ануфриевым проводились инвентаризация и мониторинг археологических объектов в Искитимском и Ордынском районах. В ходе проведения работ Д.Е. Ануфриевым выявлены 2 новых поселения Тальменка-7 и Морозово-3 [Ануфриев, 2008].

В октябре 2008 г. И.В. Кошманом были проведены две маршрутные разведки, в ходе которых выявлено поселение эпохи раннего железа Улыбино-2, одиночный курган Березовка-1 и курганный могильник из трех насыпей Александровский-1. Есть основания полагать, что эти курганы были отмечены в 1967 г. Т.Н. Троицкой как курганы, расположенные в районе 13 и 14 километровых указателей и на 23 километре маршрута Искитим - совхоз Степной (рис. 3, 4).

В 2009 г. археологические разведки на участках отвода под дорожное строительство проводились О.В. Софейковым.

В 2010 г. под руководством А.П. Бородовского экспедицией ИАЭТ СО РАН проведены археологические изысканий по трассе проектируемого строительства магистрального газопровода «Алтай», в ходе которых, на территории Искитимского района выявлены новые археологические объекты: Бердь-9, 12, 13, Белово-1, 2 и Гусельниково-1,2 [Бородовский, Горохов, 2011] (рис. 3).

В 2012-2013 гг. отрядом ГАУ НСО НПЦ под руководством В.А. Сумина были обследованы земельные участки для корректировки горно-транспортной части проекта «Разрез Колыванский» с вовлечением в отработку запасов восточного участка на территории Искитимского района Новосибирской области, для корректировки горнотранспортной части Ургунского участка разреза «Горловский», Горловский участок Горловского угольного разреза и Выдрихинский карьер, участки отвода земель для разработки проектной документации «Отработка карьеров цементного сырья ЗАО «Чернореченский карьер» в пределах существующих границ подсчета запасов», а также участок для строительства железнодорожной станции Погрузочная-2 и участок для капитального ремонта моста через р. Бердь в с. Легостаево.

За период 2010-2024 гг. археологические исследования на территории района продолжают носить лишь эпизодический характер точечного обследования небольших земельных участков, выделяемых для различного хозяйственного освоения. Работы проводятся отрядами под руководством новосибирских археологов О.В. Софейкова [Софейков, 2014], А.А. Дудко, Е.А. Кузнецовой, А.О. Князева, А.В. Кенига [Кениг, 2018], В.А. Сумина, А.Г. Марочкина и др. В 2015 г. А.А. Дудко проведена археологическая разведка с целью поиска объектов археологического наследия на участках береговой абразии на р. Бердь и р. Каракан, новых объектов не выявлено [Дудко, 2015]. В 2017 г. отрядом ГАУ НСО НПЦ под руководством В.А. Сумина был проведен мониторинг современного состояния объектов археологического наследия федерального значения, расположенных на территории района.

В 2021-2022 г. сотрудниками ИАЭТ СО РАН (А.А. Дудко, К.К. Павленок, В.В. Ахметов, А.В. Выборнов, С.А. Когай, В.М. Новосельцева, А.А. Морозов) проводились археологические разведки в рамках государственной историко-культурной экспертизы земельных участков, так или иначе связанных с объектами обустройства АО «Сибантрацит». В 2022 г. выявлены объекты археологического наследия поселения

Богатырь-1 и Богатырь-2, стоянка Богатырь-3 приуроченные к бортам р. Шипелька и её водоразделу [Сумин В.А., Акт ГИКЭ..., 2023].

В мае 2022 г. А.А. Дудко проведено археологическое обследование (разведка) участка земель, подлежащих хозяйственному воздействию в результате работ по объекту «Новосибирская область, г. Искитим, ул. Прорабская, АГНКС-1» в Искитимском районе Новосибирской области. В результате проведенного археологического обследования установлено отсутствие объектов археологического наследия либо объектов, обладающих признаками объекта археологического наследия [Чикунова, 2022].

Летом 2022 г. ООО «СибТерра» провела археологическую разведку в Искитимском районе Новосибирской области в рамках выполнения государственной историко-культурной экспертизы земель, подлежащих воздействию земляных, строительных, мелиоративных, хозяйственных работ по объекту «Корректировка горно-транспортной части карьера по добыче антрацита на участке «Восточный» с размещением вскрышных пород на внешнем отвале «Западный». В результате работ археологические объекты на территории Искитимского района не обнаружены [Берлина, 2022].

В конце 2022 г. ФИЦ УУХ СО РАН провел археологическую разведку в Искитимском районе Новосибирской области в рамках выполнения государственной историко-культурной экспертизы земель, подлежащих воздействию земляных, строительных, мелиоративных, хозяйственных работ по объекту «Технологическая автомобильная дорога от примыкания автодороги общего пользования до погрузочно-складского комплекса ООО «Разрез Богатырь» в Искитимском и Черепановском районах Новосибирской области [Марочкин, 2023]. В результате работ археологические объекты на территории Искитимского района не обнаружены.

В 2023 г. А.А. Дудко проведены археологические разведки по объектам «Реконструкция автомобильной дороги «Искитим – Святой ключ» в Искитимском районе Новосибирской области» и «Устройство тротуаров, устройство освещения в рамках реконструкции участка а/д «Легостаево-Старососедово» в Искитимском районе Новосибирской области», объекты археологического наследия не выявлены [Акт № 05-2023/о, 2023 а; Акт ГИКЭ..., 2023 б].

На сегодняшний день на территории Искитимского района выявлено и внесено в «Перечень объектов культурного наследия (памятников археологии), расположенных на территории Новосибирской области» 26 археологических памятников, ещё 29 объектов включены в Единый государственный реестр объектов культурного наследия (памятников истории и культуры) народов Российской Федерации [Перечень..., Сведения...]. При этом часть известных по литературным и архивным источникам объектов археологии (городище Красная Горка и курганный могильник Верх-Коён-1 в связи с отсутствием сведений об их чёткой локализации), отмеченных на рис. 3 прил. 6, не включены в Перечень или Реестр.

Таким образом, проведённые в последние десятилетия археологические работы носили строго разведочный характер и большей частью были связаны с предварительным обследованием земель перед хозяйственным освоением территорий.

Ближайшие обследованные территории, по отношению к обследованной в 2024 г. земле по объекту «Реконструкция автомобильной дороги «от с. Сосновка до Улыбино» в Искитимском районе Новосибирской области», являются земли, обследованные в ходе археологической разведки И.В. Кошмана в октябре 2008 г., в ходе которой выявлено поселение эпохи раннего железа Улыбино-2.

Ближайшим объектом археологического наследия является ВОАН «поселение Улыбино-2», расположенное в 2,6 км к юго-юго-востоку (по азимуту 158°) от юго-восточного угла участка № 2 (прил. 6, рис. 3, 4). Остальные памятники археологии ещё более удалены.

Результаты натурного обследования

Археологические работы проводились на территории участка, **отводимого под объект «Реконструкция автомобильной дороги «от с. Сосновка до Улыбино» в Искитимском районе Новосибирской области» (линейный участок протяженностью 0,52 км; площадной участок площадью 0,25 га)**, расположенный в Искитимском районе Новосибирской области (прил. 1-4; прил. 6, рис. 1-68).

В октябре 2024 г. инженером-археологом ООО «НПЦ «АРХЕО» А.А. Дудко по открытому листу № P018-00103-00/01390254, выданному Министерством культуры РФ 20.09.2024 г. (прил. 4) проведена археологическая разведка с осуществлением локальных земляных работ согласно Договора № 16-2024/НИР от 06.09.2024 г. между ЗАО «Сургуттранспроект» и ООО «НПЦ «АРХЕО».

Полевые археологические работы (разведка) проводились в соответствии с методическими требованиями ОПИ ИА РАН, изложенными в «Положении о порядке проведения археологических полевых работ и составления научной отчётной документации», утверждённом постановлением Бюро Отделения историко-филологических наук РАН № 15 от 12.04.2023 г.

На камеральном этапе работ был выполнен сбор и анализ научной литературы, актов государственной историко-культурной экспертизы и архивных источников (использованы личный архив эксперта, электронный архив Актов государственной историко-культурной экспертизы размещённый на официальном сайте Государственной инспекции по охране объектов культурного наследия Новосибирской области [<https://giokn.nso.ru/page/198>]). Помимо этого, в ООО «НПЦ «АРХЕО» за годы работы был создан свой архив, к которому эксперт также обращался во время работы над актом.

Полевому этапу работ предшествовал камеральный: сбор и анализ научной литературы и архивных источников, касающихся территории, на которой предстояло осуществлять археологические работы, сбор имеющихся сведений об объектах культурного наследия, обобщение и анализ результатов предшествующих археологических исследований. Проводился сбор и анализ данных по геоморфологической и ландшафтной ситуации в районе работ, анализировались материалы топографических карт и спутниковых снимков местности.

В ходе камерального этапа работ установлено, что в границах земельного отвода по объекту «Реконструкция автомобильной дороги «от с. Сосновка до Улыбино» в Искитимском районе Новосибирской области» (линейный участок протяженностью 0,52 км; площадной участок площадью 0,25 га), отсутствуют объекты культурного наследия, включенные в реестр и выявленные объекты культурного наследия (прил. 7, рис. 3, 4).

Также, установлено, что ранее отводимый земельный участок не попадал в границы археологических полевых работ (разведок) в предшествующие годы.

По результатам камерального этапа работ определены основные закономерности расположения объектов культурного наследия на рассматриваемой территории и выделены участки №№ 1, 2 натурной археологической разведки (прил. 7, рис. 3-6).

В ходе камерального этапа нами определено, что закладка шурфов целесообразна на частях территорий участков наименее подверженных техногенному нарушению.

Для определения наличия/отсутствия объектов культурного наследия на исследуемой территории была проведена археологическая разведка – натурное обследование (прил. 6, рис. 1-68).

Полевые исследования включали: сплошное визуальное обследование территории земельных участков на предмет наличия выраженных в рельефе остатков археологических сооружений, объектов этнографии, подъёмного археологического материала (артефактов) (прил. 7, рис. 3-36, 43-62); закладку шурфов (размерами 2×1 м) с целью поиска погребенных древних объектов и культурного слоя (прил. 7, рис. 37-42, 63-68); фотографическую фиксацию всех проводимых работ и их результатов (использовалась цифровая фотокамера Canon 6D с широкоугольным фотообъективом «Canon EF 17-40», с масштабными рейками

длиной 3 м.

Сплошной визуальный осмотр территории отводимых земельных участков производился пешим маршрутом, таким образом, чтобы осмотреть их полностью на предмет выраженных в рельефе археологизированных сооружений и с целью поиска подъёмного археологического материала.

Для лучшей передачи характера местности на исследуемых участках фотофиксация местности проводилась не в произвольном порядке, а путем создания регулярных точек фотофиксации, с которых окружающее пространство снималось в 4 стороны, ориентируясь по сторонам света. Виды выбирались, исходя из конфигурации объекта и характерных особенностей ландшафта в зоне осмотра. Помимо этого, все точки фотофиксации привязаны к координатам в системе WGS-84 с использованием спутниковой системы глобального позиционирования GPS-приемника в программе Alpine Quest. При фотофиксации участков обследования, выполненных шурфов использовалась цифровая камера Canon 6D с широкоугольным фотообъективом «Canon EF 17-40».

Так как рельеф обследуемых участков однородный, нарушенный антропогенным воздействием, на участках №№ 1 и 2 было заложено 2 шурфа (размерами 2×1 м), ориентированных по сторонам света. Закладка шурфов производилась на частях территорий участков наименее подверженных техногенным изменениям, хорошо задернованных. Для шурфов №№ 1 и 2 выполнена точная топографическая привязка к координатам в системе WGS-84 с использованием спутниковой системы глобального позиционирования GPS-приемника в программе Alpine Quest.

Разбор отложений в шурфах проводился в соответствии с общепринятой методикой: ручным инструментом, условными горизонтами (пластами) мощностью 0,1-0,2 м. При разборе отложений грунт перебирался и визуально просматривался, проводить дополнительно просев или промывку грунта было признано нецелесообразным. Каждый уровень снятия зачищался для проявления аномалий в почвенных слоях. Глубина раскрытия шурфов определялась геоморфологической ситуацией местности. Для фиксации стратиграфических профилей тщательно зачищались восточный и западный борта шурфов. После окончания исследований шурфы засыпались выбранным грунтом (произведена рекультивация).

Обследуемые участки находятся в южной части Западно-Сибирской равнины, в правобережье р. Обь, на правом берегу р. Мильтюш (правобережный приток р. Обь первого порядка), в 1 км к северу от её современного русла (прил. 6, рис. 1-4).

Зона обследования объекта «**Реконструкция автомобильной дороги «от с. Сосновка до Улыбино» в Искитимском районе Новосибирской области**» (линейный участок протяженностью 0,52 км; площадной участок площадью 0,25 га) расположена за пределами населённых пунктов, ближайший – с. Улыбино, расположенное в 1,5 км к югу от юго-восточного угла участка № 2 (прил. 6, рис. 3, 4).

Участок № 1, общей протяжённостью 0,52 км, имеет вытянутую многоугольную форму, протяжённостью 0,52 км и шириной 28-29 м, представляет собой грунтово-щебнистую, частично асфальтированную дорогу с откосами. В центральной части, с западной стороны, оформлен «карман» примыкающей дороги, ведущей к расположенной в 90-160 м к западу производственной площадке предприятия ООО «Птицефабрика «Улыбино». Участок № 1 расположен севернее автомобильной дороги г. Искитим – д. Бурмистрово, примыкая к ней своим южным окончанием (прил. 6, рис. 5, 6, 9-36). Растительность – луговое высокотравье с сорняковыми.

Поверхность участка пологоволнистая, по Балтийской системе высот отметки укладываются в диапазон 185-191 м.

Для лучшей передачи характера местности на обследуемом земельном участке фотофиксация проводилась путём создания точек фотофиксации, с которых окружающее пространство снималось в несколько сторон (прил. 6, рис. 5, 6). В подрисовочных подписях

указано направление съёмки. Все точки фотофиксации имеют географическую привязку в системе координат WGS-84.

Каталог точек фотофиксации с координатами в формате WGS-84 и номерами рисунков в альбоме иллюстраций (прил. 6) представлен ниже в таблице.

Номер точки фотофиксации	Номера рисунков в альбоме	Координаты WGS-84
1	13-16	N54°36'44.78" E82°55'39.85"
2	17-20	N54°36'41.48" E82°55'38.55"
3	21-24	N54°36'38.33" E82°55'37.13"
4	25-28	N54°36'35.21" E82°55'35.48"
5	29-32	N54°36'32.11" E82°55'34.31"
6	33-36	N54°36'29.18" E82°55'33.62"

При визуальном осмотре обследуемого участка № 1 подъёмный археологический материал не обнаружен, выраженных в рельефе археологизированных сооружений не зафиксировано, объектов культурного наследия выявлено не было.

На обследуемой территории (участок № 1 протяжённостью 0,52 км) был заложен 1 шурф (прил. 6, рис. 5, 6, 37-42), общей площадью 2 кв.м. Закладка шурфа производилась в наиболее перспективном месте, с точки зрения возможного расположения памятников археологии – на площадке наименее подверженной техногенному нарушению.

Шурф № 1 (прил. 6, рис. 5, 6, 33-40) имеет координаты N54°36'40.82" E82°55'38.56". Площадка, выбранная для закладки шурфа относительно ровная, с небольшой колеёй вдоль центральной оси шурфа, растительность – луговое высокотравье. Шурф располагается на поверхности водораздела, на его возвышенной части в границах участка № 2, примерно в 1,5 м к востоку от насыпи автомобильной дороги с. Сосновка – с. Улыбино. Абсолютная отметка по Балтийской системе высот – 187 м. Шурф изучен на глубину до 1,7 м.

Характеристика восточного стратиграфического разреза (сверху-вниз):

Дерново-гумусный горизонт, мощностью 0,03-0,05 м.

Слой 1 (техноген) – в верхней части – тёмно-серый до чёрного мешанный рыхлый мелкокомковатый гумусированный лёгкий суглинок, содержащий в себе отдельные серо-жёлтого плотного среднего суглинка, в нижней части – доля серо-жёлтого суглинка возрастает. Подошва слоя представляет собой мешанный серо-жёлтый суглинок, переотложенный в ходе хозяйственной деятельности. Слой нарушен распашкой и корнями растений в верхней части. Нижняя граница чёткая ясная неровная, проведена по изменению цвета и плотности. Глубина залегания от современной дневной поверхности – 0,03-0,05 м. Мощность – 0,62-0,65 м.

Слой 2 – серый однородный плотный мелкокомковатый средний суглинок. Глубина залегания от современной дневной поверхности – 0,65-0,7 м. Исследованная мощность до 1 м.

Культурный слой и археологические находки в стратиграфическом разрезе не обнаружены. Морфология слоёв разреза соответствует естественной, сильно нарушенной в верхней части в ходе антропогенной деятельности. В границах места закладки шурфа наблюдаются медленные процессы постепенного разложения корней растений в верхних слоях почвы. Шурф рекультивирован.

Таким образом, шурф № 1 заложен в границах отводимого земельного участка № 1 под объект «Реконструкция автомобильной дороги «от с. Сосновка до Улыбино» в Искитимском районе Новосибирской области» (линейный участок протяжённостью 0,52 км; площадной участок площадью 0,25 га), в рамках участка № 1 археологической разведки. В шурфе признаков культурного слоя и археологических предметов не обнаружено.

Участок № 2, общей площадью 0,25 га, имеет шестиугольную форму, протяжённостью 85 м и шириной 20/40 м. Участок № 2 расположен в 50 м южнее автомобильной дороги г. Искитим – д. Бурмистрово с оформленным асфальтированным съездом, от которого в южном и западном направлениях проходят грунтовые полевые дороги (примыкают к

участку № 2 с северной и восточной стороны соответственно). Параллельно участку № 2, с его западной стороны, проходят три воздушных линии электропередачи, закреплённых на бетонных столбах (прил. 6, рис. 5, 6, 43-62). Растительность – луговое высокотравье с сорняковыми.

Поверхность участка пологоволнистая, по Балтийской системе высот отметки укладываются в диапазон 186-189 м.

Для лучшей передачи характера местности на обследуемом земельном участке фотофиксация проводилась путём создания точек фотофиксации, с которых окружающее пространство снималось в несколько сторон (прил. 6, рис. 5, 6). В подрисовочных подписях указано направление съёмки. Все точки фотофиксации имеют географическую привязку в системе координат WGS-84.

Каталог точек фотофиксации с координатами в формате WGS-84 и номерами рисунков в альбоме иллюстраций (прил. 6) представлен ниже в таблице.

Номер точки фотофиксации	Номера рисунков в альбоме	Координаты WGS-84
7	47-50	N54°36'26.08" E82°55'32.35"
8	51-54	N54°36'24.98" E82°55'31.91"
9	55-58	N54°36'23.92" E82°55'31.36"
10	59-62	N54°36'24.43" E82°55'30.32"

При визуальном осмотре обследуемого участка № 2 подъёмный археологический материал не обнаружен, выраженных в рельефе археологизированных сооружений не зафиксировано, объектов культурного наследия выявлено не было.

На обследуемой территории (участок № 2 площадью 0,25 га) был заложен 1 шурф (прил. 6, рис. 5, 6, 63-68), общей площадью 2 кв.м. Закладка шурфа производилась в наиболее перспективном месте, с точки зрения возможного расположения памятников археологии – на площадке наименее подверженной техногенному нарушению.

Шурф № 2 (прил. 6, рис. 5, 6, 63-68) имеет координаты N54°36'24.53" E82°55'31.47". Площадка, выбранная для закладки шурфа ровная, растительность – луговое высокотравье. Шурф располагается на поверхности водораздела, примерно в 102 м к югу от насыпи автомобильной дороги г. Искитим – д. Бурмистрово и в 20 м к западу от края грунтовой полевой дороги. Абсолютная отметка по Балтийской системе высот – 187 м. Шурф изучен на глубину до 1,4 м.

Характеристика западного стратиграфического разреза (сверху-вниз):

Дерново-гумусный горизонт, мощностью 0,02-0,03 м.

Слой 1 (техноген) – щебнисто-гравийная отсыпка с темно-серым супесчаным заполнителем. Возможно, эта отсыпка старой дороги между с. Улыбино и с. Сосновка. Слой нарушен корнями растений. Нижняя граница нечёткая неясная неровная, проведена по изменению цвета и плотности. Глубина залегания от современной дневной поверхности – 0,02-0,03 м. Мощность – 0,12-0,15 м.

Слой 2 (перепахан) – тёмно-серый до чёрного рыхлый мелкокомковатый гумусированный лёгкий суглинок, с пятнами жёлто-серого суглинка. Слой нарушен корнями растений. Нижняя граница чёткая ясная неровная, проведена по изменению цвета и плотности. Глубина залегания от современной дневной поверхности – 0,15-0,17 м. Мощность – 0,23-0,25 м.

Слой 3 – серо-жёлтый неоднородный плотный мелкокомковатый средний суглинок с гумусированными пятнами. Нижняя граница нечёткая неясная ровная, проведена по изменению цвета и плотности. Глубина залегания от современной дневной поверхности – 0,37-0,4 м. Мощность – 0,3-0,33 м.

Слой 4 – серый неоднородный плотный мелкокомковатый карбонатизированный средний суглинок, расчленённый морозобойными трещинами (с карбонатизированным заполнением). Слой сильно нарушен норами землероев. Глубина залегания от современной дневной поверхности – 0,7-0,72 м. Исследованная мощность до 0,74 м.

Культурный слой и археологические находки в стратиграфическом разрезе не обнаружены. Морфология слоёв разреза соответствует естественной, нарушенной в верхней части в ходе антропогенной деятельности. В границах места закладки шурфа наблюдаются медленные процессы постепенного разложения корней растений в верхних слоях почвы. Шурф рекультивирован.

Таким образом, шурф № 2 заложен в границах отводимого земельного участка № 2 под объект «Реконструкция автомобильной дороги «от с. Сосновка до Улыбино» в Искитимском районе Новосибирской области» (линейный участок протяженностью 0,52 км; площадной участок площадью 0,25 га), в рамках участка № 2 археологической разведки. В шурфе признаков культурного слоя и археологических предметов не обнаружено.

В результате натурного обследования вся земля по объекту **«Реконструкция автомобильной дороги «от с. Сосновка до Улыбино» в Искитимском районе Новосибирской области» (линейный участок протяженностью 0,52 км; площадной участок площадью 0,25 га) в 2024 г.** была обследована в полном объеме.

При визуальном осмотре обследуемого участка подъёмный археологический материал не обнаружен, выраженных в рельефе археологизированных сооружений не зафиксировано. На обследуемой территории были заложены два шурфа, общей площадью 4 кв.м. В шурфах признаков культурного слоя и археологических предметов не обнаружено. В ходе проведённой археологической разведки новые объекты археологического наследия не выявлены.

В ходе полевых и архивных исследований установлено:

1. Анализ источников, специальной литературы и документов, собранных и полученных при проведении экспертизы, показал, что район работ слабо изучен в археологическом отношении, выявленные объекты археологического наследия располагаются на значительном удалении от обследованных участков (прил. 7, рис. 3, 4). В научных публикациях и архивных материалах информация об объектах археологического наследия на исследуемых земельных участках отсутствует.

2. Известные объекты археологического наследия, в том числе включённые в реестр, находятся за пределами отводимых участков – ВОАН «поселение Улыбино-2», расположено в 2,6 км к юго-юго-востоку (по азимуту 158°) от юго-восточного угла участка № 2 (прил. 6, рис. 3, 4). Остальные памятники археологии ещё более удалены. Угроза повреждения известных ОАН в ходе использования земельных участков отсутствует.

3. Результаты проведенных работ позволяют сделать вывод, что на землях, подлежащих воздействию земляных, строительных, мелиоративных, хозяйственных работ по объекту **«Реконструкция автомобильной дороги «от с. Сосновка до Улыбино» в Искитимском районе Новосибирской области» (линейный участок протяженностью 0,52 км; площадной участок площадью 0,25 га)**, отсутствуют объекты культурного наследия, включенные в реестр и выявленные объекты культурного наследия. Объекты, обладающие признаками объекта культурного наследия, отсутствуют: в рельефе не читаются признаки руинированных конструкций, в стратиграфических разрезах визуально фиксируемые признаки наличия культурного слоя отсутствуют; археологический материал в земляных выработках и в экспонированном состоянии на площади обследованных участков отсутствует.

Перечень документов и материалов, собранных и полученных при проведении экспертизы, а также использованной для неё специальной и справочной литературы

Список нормативно-правовых документов

1. Закон РФ № 73-ФЗ от 25.06.02 г. «Об объектах культурного наследия (памятниках истории и культуры) народов Российской Федерации»;

2. Постановление Правительства РФ от 25.04.2024 №530 «Об утверждении Положения о государственной историко-культурной экспертизе»;

3. Постановление Правительства РФ от 12.09.2015 №972 «Об утверждении Положения о зонах охраны объектов культурного наследия (памятников истории и культуры) народов Российской Федерации»;

4. Приказ Министерства культуры РФ от 03.10.2011 № 954 «Об утверждении Положения о Едином государственном реестре объектов культурного наследия (памятников истории и культуры) народов Российской Федерации»;

5. Положение о порядке проведения археологических полевых работ и составления научной отчётной документации», утверждённое постановлением Бюро Отделения историко-филологических наук РАН № 15 от 12.04.2023 г.;

6. Правила выдачи, приостановления и прекращения действия разрешений (открытых листов) на проведение работ по выявлению и изучению объектов археологического наследия, включая работы, имеющие целью поиск и изъятие археологических предметов (утверждены постановлением Правительства Российской Федерации от 24.10.2022 г. № 1893). – М, 2022.

Список использованных источников и литературы

1. Акт № 05-2023/о государственной историко-культурной экспертизы земель, подлежащих воздействию земляных, строительных, мелиоративных, хозяйственных работ, предусмотренных статьей 25 Лесного кодекса Российской Федерации работ по использованию лесов (за исключением работ, указанных в пунктах 3, 4 и 7 части 1 статьи 25 Лесного кодекса Российской Федерации) и иных работ на земельном участке по объекту «Реконструкция автомобильной дороги «Искитим – Святой ключ» в Искитимском районе Новосибирской области» (линейный объект общей протяжённостью 0,43 км) в Искитимском районе Новосибирской области в 2023 году. Омск, 2023а;

2. Акт государственной историко-культурной экспертизы документации, содержащей результаты исследований, в соответствии с которыми определяется наличие или отсутствие объектов, обладающих признаками объекта культурного наследия, на земельном участке, подлежащем воздействию земляных, строительных, мелиоративных, хозяйственных работ, работ по использованию лесов (за исключением работ, указанных в пунктах 3, 4, 7 части 1 статьи 25 Лесного кодекса Российской Федерации) и иных работ по объекту «Устройство тротуаров, устройство освещения в рамках реконструкции участка а/д «Легостаево-Старососедово» в Искитимском районе Новосибирской области» (линейный объект протяжённостью 1,250 км). Омск, 2023б;

3. Ануфриев Д.Е. Отчёт о разведке в бассейне рек Бердь и Коён в пределах Искитимского района НСО в 1997 г. // Архив ИА РАН. Арх. № 21726. Архив НПЦ. Арх. № 691;

4. Ануфриев Д.Е. Отчёт об археологических изысканиях (разведках) в Болотнинском, Искитимском, Кургатском, Колыванском, Коченёвском, Мошковском, Новосибирском (сельском), Ордынском, Чановском и Чулымском районах Новосибирской области в 2007 году // Архив НПЦ;

5. Берлина С.В. Акт № 15-06-2022 Государственной историко-культурной экспертизы земель общей площадью 320 га, подлежащих воздействию земляных, строительных, мелиоративных, хозяйственных работ по объекту «Корректировка горно-транспортной части карьера по добыче антрацита на участке «Восточный» с размещением вскрышных пород на внешнем отвале «Западный». 2022;

6. Бородовская Е.Л. Традиции детских археологических кружков Западной Сибири (1920-1990-е годы) // Археология вчера, сегодня, завтра: Межвузовский сборник научных трудов. – Новосибирск: Изд-во НГПУ, 1995. – С. 172-185;

7. Бородовский А.П. Археологические памятники Искитимского района Новосибирской области. – Новосибирск: Изд-во НПЦ по сохранению историко-культурного наследия, 2002. – 208 с.;

8. Бородовский А.П., Горохов С.В. Результаты археологических изысканий по трассе магистрального газопровода «Алтай» в 2010 году (Новосибирская область) // Проблемы археологии, этнографии, антропологии Сибири и сопредельных территорий: Материалы Годовой сессии Института археологии и этнографии СО РАН 2010 г. – Новосибирск: Изд-во ИАЭТ СО РАН, 2010. – Т. XVI. – С. 369-372;
9. Вольвах Н.Е., Курбанов Р.Н., Вольвах А.О., Зыкина В.С., Хашевская Д.Е., Бурад Я.П., Мюррей Э.С. Первые результаты люминесцентного датирования лёссово-почвенных серий юга Западной Сибири (опорный разрез Ложок) // Известия Российской академии наук. Серия географическая. – М.: Изд-во РАН, 2021. – С. 284-301;
10. Грязнов М.П., Троицкая Т.Н., Уманский А.П., Севастьянова Э.А. Археологическая карта побережья Новосибирского водохранилища // Вопросы археологии Сибири. – Новосибирск: Изд-во НГПИ, 1973. – Вып. 85. – С. 3-44;
11. Дудко А.А. Отчёт о результатах археологической разведки в Искитимском районе Новосибирской области в 2014 году. – Новосибирск, 2015. Арх. № 62378.
12. Дураков И.А., Мжельская Т.В. Исследования могильника Быстровка-3 // 75 лет Новосибирскому областному краеведческому музею. – Новосибирск: Новосибирский областной краеведческий музей, 1995. – С. 47-65;
13. Зах В.А., Елагин В.Е., Романцова В.Д., Сидоров Е.А. Работы на берегах Обского моря // Археологические открытия 1974 года. – М.: Наука, 1975. – С. 207-208;
14. Кениг А.В. Акт государственной историко-культурной экспертизы документации земельного участка площадью 0,55 га, подлежащего воздействию земляных, строительных, мелиоративных, хозяйственных работ по объекту «Автомобильная газонаполнительная компрессорная станция, расположенная по адресу: Новосибирская область, Искитимский район, Р-256, Чуйский тракт, 41-й километр, 1». – Новосибирск, 2018.
15. Котельников А.Д., Максиков С.В., Котельникова И.В., Макаренко Н.А., Субботин К.С. Государственная геологическая карта Российской Федерации масштаба 1:200000. Серия Кузбасская. Л. N-44-ХVIII (Черепаново): Объяснительная записка. – Томск, 2008. – 200 с.;
16. Марочкин А.Г. Акт ГИКЭ земель, подлежащих воздействию земляных, строительных, мелиоративных, хозяйственных работ по объекту «Технологическая автомобильная дорога от примыкания автодороги общего пользования до погрузочно-складского комплекса ООО «Разрез Богатырь» в Искитимском и Черепановском районах Новосибирской области. 2023;
17. Матвеев А.В. Исследования Быстровского поселения // Археологические открытия 1977 года. – М.: Наука, 1978. – С. 256-257;
18. Матвеев А.В. Ирменская культура в лесостепном Приобье. – Новосибирск: Изд-во НГУ, 1993. – 180 с.;
19. Матвеев А.В., Колесов А.В., Соболев В.И., Зах В.А. Работы Новосибирской экспедиции // Археологические открытия 1976 года. – М.: Наука, 1977. – С. 221-222;
20. Матвеев А.В., Ключкова Т.Н., Колесина Л.Н. Исследования Красноярского и Искитимского отрядов Новосибирской экспедиции // Археологические открытия 1978 года. – М.: Наука, 1979. – С. 250-251;
21. Момот Б.П., Бергман Э.Д. Два новых памятника эпохи поздней бронзы на берегу Новосибирского водохранилища // Вопросы археологии Сибири. – Новосибирск: Изд-во НГПИ, 1973. – Вып. 85. – С. 107-117;
22. Новосельцева В.М. Акт № 02-54/11-21 ГИКЭ земель, площадью 953,65 га, подлежащих воздействию земляных, строительных, мелиоративных, хозяйственных работ по объекту «Технический проект отработки участка недр «Богатырь» Горловского бассейна (лицензия НОВ 16793 ТР)» открытыми горными работами. Пусковой комплекс, 1 очередь» находящемуся на территории Искитимского района Новосибирской области. 2021;

23. Новосельцева В.М. Акт № 2-54/06-22 ГИКЭ земель, площадью 1548 га, подлежащих воздействию земляных, строительных, мелиоративных, хозяйственных работ по объекту «Технический проект отработки участка недр «Богатырь» Горловского бассейна (лицензия НОВ 16793 ТР)» открытыми горными работами. Пусковой комплекс, 1 очередь» находящемуся на территории Искитимского района Новосибирской области. 2022;
24. Перечень объектов культурного наследия (памятников археологии), расположенных на территории Новосибирской области. – [Электронный ресурс]. Режим доступа: <https://giookn.nso.ru/page/287> – свободный.
25. Сведения из Единого государственного реестра объектов культурного наследия (памятников истории и культуры) народов Российской Федерации. – [Электронный ресурс]. Режим доступа: <https://opendata.mkrf.ru/opendata/7705851331-egrkn/> – свободный.
26. Софейков О.В. Отчёт об археологических изысканиях (разведках) в Болотнинском, Искитимском, Мошковском, Тогучинском и Черепановском районах Новосибирской области в 2002 году // Архив НПЦ. Арх. № А-585;
27. Сумин В.А. Отчёт. Археологические исследования на территории Новосибирской области в 2010-2011 году (Искитимский, Коченёвский, Куйбышевский, Маслянинский, Мошковский, Новосибирский, Тогучинский, Черепановский, Чистоозерный районы) и инвентаризация объектов археологии в Куйбышевском, Кыштовском и Северном районах области 2010 года // Архив ИА РАН. Архив НПЦ НСО. 2010-2011;
28. Троицкая Т.Н. Раскопки курганов у с. Быстровка // Археологические открытия 1980 года. – М.: Наука, 1981. – С. 218;
29. Троицкая Т.Н. Прожитые годы // Между прошлым и будущим: вопросы истории и исторического образования: сборник научных и публицистических трудов. – Новосибирск: Изд-во НГПУ, 2000. – 212 с.;
30. Троицкая Т.Н., Дураков И.А. Работы у с. Быстровка Новосибирской области // Археологические открытия 1993 г. – М.: Наука, 1994. – 225 с.;
31. Троицкая Т.Н. Молодин В.И., Соболев В.И. Археологическая карта Новосибирской области. – Новосибирск: Наука, 1980. – 184 с.;
32. Троицкая Т.Н., Новиков А.В. Археология Западно-Сибирской равнины: Учебное пособие. – Новосибирск: Изд-во НГПУ, 2004. – 136 с.;
33. Флоринский В.М. Топографические сведения о курганах Западной Сибири // Из известий Императорского Томского Университета за 1888/9 год – Томск, 1889. – 72 с.;
34. Чикунова И.Ю. Акт № 369-ИЧ-0622 государственной историко-культурной экспертизы документации, содержащей результаты исследований, в соответствии с которыми определяется наличие или отсутствие объектов, обладающих признаками объекта культурного наследия, на земельных участках, подлежащих воздействию земляных, строительных, мелиоративных, хозяйственных работ по проекту «Новосибирская область, г. Искитим, ул. Прорабская, АГНКС-1» на территории Искитимского района Новосибирской области. 2022.

Обоснование вывода экспертизы

Изученная документация, привлечённые источники и результаты полевых исследований содержат исчерпывающую и полноценную информацию об испрашиваемых к отводу землях, а также объектах культурного наследия на рассматриваемой территории, соответствующую требованиям Федерального закона от 25.06.2002 № 73-ФЗ «Об объектах культурного наследия (памятниках истории и культуры) народов Российской Федерации» и необходимую для принятия решения о возможности проведения земляных, строительных, мелиоративных, хозяйственных работ, работ по использованию лесов (за исключением

работ, указанных в пунктах 3, 4 и 7 части 1 статьи 25 Лесного кодекса Российской Федерации) и иных работ.

В ходе анализа привлечённых источников выяснилось, что какие-либо сведения об объектах культурного наследия, расположенных на испрашиваемой к отводу земле по объекту: «Реконструкция автомобильной дороги «от с. Сосновка до Улыбино» в Искитимском районе Новосибирской области» (линейный участок протяженностью 0,52 км; площадной участок площадью 0,25 га) в 2024 г. отсутствуют.

В результате проведённых полевых работ (археологической разведки) установлен факт отсутствия на территории осуществления будущих хозяйственных работ объектов культурного наследия, включённых в Единый государственный реестр объектов культурного наследия (памятников истории и культуры) народов Российской Федерации, выявленных объектов культурного наследия, объектов, обладающих признаками объектов культурного наследия.

Каких-либо дополнительных мероприятий по сохранению объектов культурного наследия не требуется.

ВЫВОД ЭКСПЕРТИЗЫ:

1. Исходя из вышеизложенного, эксперт пришёл к выводу, что на земельных участках, землях лесного фонда или в границах водных объектов или их частей, подлежащих воздействию земляных, строительных, мелиоративных, хозяйственных работ, испрашиваемых под объект: «Реконструкция автомобильной дороги «от с. Сосновка до Улыбино» в Искитимском районе Новосибирской области» (линейный участок протяженностью 0,52 км; площадной участок площадью 0,25 га) в 2024 г. объекты культурного наследия, включённые в Единый государственный реестр объектов культурного наследия (памятников истории и культуры) народов Российской Федерации, выявленные объекты культурного наследия, объекты, обладающие признаками объектов культурного наследия, отсутствуют. Испрашиваемые земельные участки находятся вне зон охраны/защитных зон объектов культурного наследия.

2. Земельные участки, испрашиваемые к отводу по объекту: «Реконструкция автомобильной дороги «от с. Сосновка до Улыбино» в Искитимском районе Новосибирской области» (линейный участок протяженностью 0,52 км; площадной участок площадью 0,25 га) в 2024 г. должны использоваться строго в границах отводимой земли для хозяйственного освоения (положительное заключение) без проведения каких-либо дополнительных мероприятий по сохранению объектов культурного наследия.

Настоящий акт государственной историко-культурной экспертизы составлен в электронном виде, подписан усиленной цифровой подписью. Имеет приложения, являющиеся его неотъемлемой частью.

Эксперт, держатель открытого листа: № P018-00103-00/01390254 А.А. Дудко

Дата оформления Акта государственной историко-культурной экспертизы – 21 ноября 2024 г.

Список приложений

Приложение 1. Письмо Государственной инспекции по охране объектов культурного наследия Новосибирской области № 2456-04/44 от 27.11.2023 г. на 2-х

листах.

Приложение 2. Карта-схема расположения испрашиваемых участков на 1-м листе.

Приложение 3. Каталог координат границ отводимых земельных участков на 1-м листе.

Приложение 4. Открытый лист на имя Дудко А.А. № P018-00103-00/01390254 от 20.09.2024 г. на 1-м листе.

Приложение 5. Список иллюстраций на 6-ти листах.

Приложение 6. Альбом иллюстраций на 37-и листах.

Приложение 7. Схема расположения испрашиваемых участков на кадастровой карте на 5-ти листах.

ПРИЛОЖЕНИЯ



**ГОСУДАРСТВЕННАЯ ИНСПЕКЦИЯ
ПО ОХРАНЕ ОБЪЕКТОВ
КУЛЬТУРНОГО НАСЛЕДИЯ
НОВОСИБИРСКОЙ ОБЛАСТИ**

Мичурина, 6, г. Новосибирск, 630099
тел (8-383) 228-63-58 / giokn@nso.ru

<http://giokn.nso.ru>
27.11.2023 № 2456-04/44

Генеральному директору ЗАО
«Сургуттранспроект»

Н.В.Тодоровой

stp-stp@mail.ru

На № _____ от _____

О предоставлении информации

Уважаемая Наталья Владимировна!

Государственной инспекцией по охране объектов культурного наследия Новосибирской области (далее – Инспекция) рассмотрено Ваше обращение (вх. № 3528408490 от 03.11.2023) о предоставлении информации о наличии или отсутствии объектов культурного наследия, включенных в единый государственный реестр объектов культурного наследия (памятников истории и культуры) народов Российской Федерации, выявленных объектов культурного наследия, объектов, обладающих признаками объекта культурного наследия (в том числе археологического наследия), зон охраны и защитных зон объектов культурного наследия на земельном участке, согласно прилагаемой схеме.

Вышеуказанный земельный участок расположен в Искитимском районе Новосибирской области, вне зон охраны и защитных зон объектов культурного наследия.

Объекты культурного наследия, включенные в единый государственный реестр объектов культурного наследия (памятников истории и культуры) народов Российской Федерации, выявленные объекты культурного наследия на данной территории отсутствуют.

Вместе с тем информирую Вас о том, что сведениями об отсутствии на данной территории объектов, обладающих признаками объекта культурного наследия (в том числе археологического наследия), Инспекция не располагает.

Учитывая изложенное, в случае проведения земляных, строительных, хозяйственных и иных работ на испрашиваемой территории Заказчик данных работ, в соответствии со ст. 28, 30, 31, 32, 36, 45.1 Федерального закона от 25.06.2002 № 73-ФЗ «Об объектах культурного наследия (памятниках истории и культуры) народов Российской Федерации» (далее – Федеральный закон от 25.06.2002 № 73-ФЗ), обязан:

- обеспечить проведение и финансирование государственной историко-культурной экспертизы земельного участка, подлежащего воздействию земляных,

строительных, хозяйственных и иных работ, путем археологической разведки, в порядке, установленном ст. 45.1 Федерального закона от 25.06.2002 № 73-ФЗ;

- представить в Инспекцию заключение государственной историко-культурной экспертизы земельного участка либо документации, подготовленной на основе археологических полевых работ, содержащей результаты исследований, в соответствии с которыми определяется наличие или отсутствие объектов, обладающих признаками объекта культурного наследия, на земельном участке, подлежащем воздействию земляных, строительных, хозяйственных и иных работ.

В случае обнаружения в границах земельного участка, подлежащего воздействию земляных, строительных, хозяйственных и иных работ, объектов, обладающих признаками объекта археологического наследия, и после принятия Инспекцией решения о включении данного объекта в перечень выявленных объектов культурного наследия:

- разработать в составе проектной документации раздел об обеспечении сохранности выявленного объекта культурного наследия или о проведении спасательных археологических полевых работ или проект обеспечения сохранности выявленного объекта культурного наследия либо план проведения спасательных археологических полевых работ, включающих оценку воздействия проводимых работ на указанный объект культурного наследия (далее – документация или раздел документации, обосновывающие меры по обеспечению сохранности выявленного объекта культурного наследия);

- получить по документации или разделу документации, обосновывающим меры по обеспечению сохранности выявленного объекта культурного наследия, заключение государственной историко-культурной экспертизы и представить его, совместно с указанной документацией, в Инспекцию на согласование;

- обеспечить реализацию согласованной с Инспекцией документации, обосновывающей меры по обеспечению сохранности выявленного объекта культурного (археологического) наследия.

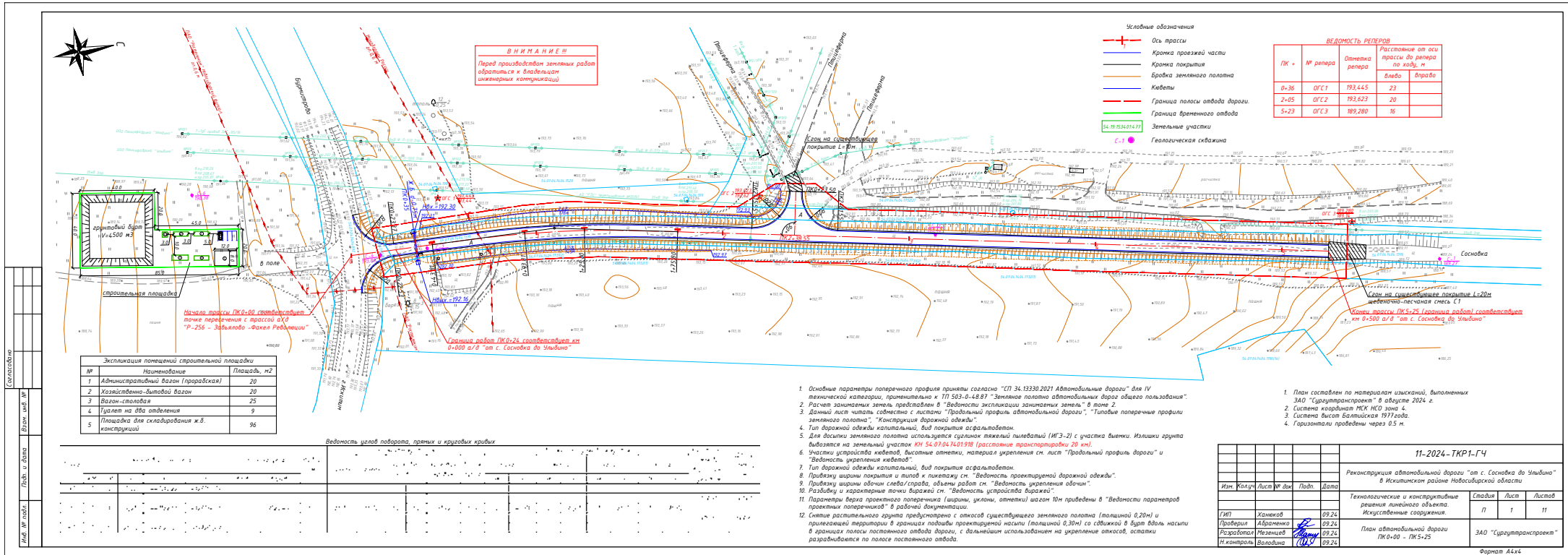
Заместитель начальника инспекции

А.А.Гончаров



Н.Е.Ермолович
228 63 55

Схема проектируемого объекта: «Реконструкция автомобильной дороги «от с. Сосновка до Улыбино» в Искитимском районе Новосибирской области»



Каталог поворотных точек по объекту: «Реконструкция автомобильной дороги «от с. Сосновка до Улыбино» в Искитимском районе Новосибирской области» (линейный участок протяженностью 0,52 км; площадной участок площадью 0,25 га), расположенному в Искитимском районе Новосибирской области в 2024 г.

Линейный участок протяженностью 0,52 км

№	МСК-54, зона 4		WGS-84	
	X	Y	Северная широта	Восточная долгота
1	441027.16	4197852.25	54°36'28.669"	82°55'32.772"
2	441027.79	4197878.12	54°36'28.699"	82°55'34.213"
3	441027.502	4197879.140	54°36'28.690"	82°55'34.270"
4	441094.55	4197886.03	54°36'30.861"	82°55'34.611"
5	441142.07	4197895.44	54°36'32.401"	82°55'35.105"
6	441213.35	4197914.81	54°36'34.714"	82°55'36.138"
7	441310.65	4197940.67	54°36'37.870"	82°55'37.517"
8	441393.36	4197963.65	54°36'40.553"	82°55'38.744"
9	441529.07	4198000.32	54°36'44.955"	82°55'40.700"
10	441536.633	4197972.319	54°36'45.189"	82°55'39.135"
11	441364.53	4197925.54	54°36'39.606"	82°55'36.639"
12	441362.33	4197925.57	54°36'39.535"	82°55'36.642"
13	441362.33	4197924.95	54°36'39.535"	82°55'36.608"
14	441318.26	4197912.68	54°36'38.105"	82°55'35.952"
15	441277.884	4197901.955	54°36'36.796"	82°55'35.381"
16	441264.416	4197884.607	54°36'36.354"	82°55'34.423"
17	441243.468	4197879.515	54°36'35.674"	82°55'34.153"
18	441220.87	4197886.81	54°36'34.946"	82°55'34.573"
19	441208.01	4197883.44	54°36'34.529"	82°55'34.394"
20	441132.924	4197862.742	54°36'32.093"	82°55'33.289"
21	441108.624	4197859.105	54°36'31.306"	82°55'33.102"

Площадной участок площадью 0,25 га

№	МСК-54, зона 4		WGS-84	
	X	Y	Северная широта	Восточная долгота
1	440913.8887	4197825.8321	54°36'24.997"	82°55'31.373"
2	440957.7368	4197835.9485	54°36'26.418"	82°55'31.908"
3	440953.2405	4197855.4373	54°36'26.280"	82°55'32.997"
4	440870.4162	4197836.3285	54°36'23.595"	82°55'31.986"
5	440879.4086	4197797.3524	54°36'23.871"	82°55'29.809"
6	440918.3847	4197806.3448	54°36'25.135"	82°55'30.285"



Министерство культуры Российской Федерации

ОТКРЫТЫЙ ЛИСТ

№ P018-00103-00/01390254

Настоящий открытый лист выдан:

Дудко Александру Андреевичу

паспорт 5008 № 455285

(серия номер паспорта)

на право проведения археологических полевых работ
на земельных участках в границах проектируемых объектов «Реконструкция
автомобильной дороги «от с. Сосновка до Улыбино» в Искитимском районе;
«Реконструкция автомобильной дороги «Ярки – Хромовский – Кротово» с мостом
через ручей на 13-м км а/д «Ярки – Хромовский – Кротово» в Доволенском районе
Новосибирской области.

(место проведения археологических полевых работ)

На основании открытого листа

Дудко Александр Андреевич

(Ф.И.О)

имеет право производить следующие археологические полевые работы:
археологические разведки с осуществлением локальных земляных работ на указанной
территории в целях выявления объектов археологического наследия, уточнения
сведений о них и планирования мероприятий по обеспечению их сохранности.

Передоверие права на проведение археологических полевых работ по данному открытому
листу другому лицу запрещается.

Срок действия открытого листа: с 20 сентября 2024 г. по 31 декабря 2024 г.

Дата принятия решения о предоставлении открытого листа: 20 сентября 2024 г.

Первый заместитель Министра

(должность)

Дата 20 сентября 2024 г.

С.Г.Обрывалин

(подпись)

(Ф.И.О)

М.П.



Список иллюстраций:

Рис. 1. Новосибирская область. Искитимский район. Археологическая разведка по объекту: «Реконструкция автомобильной дороги «от с. Сосновка до Улыбино» в Искитимском районе Новосибирской области». Географическая карта части Южной Сибири с указанием района проведения работ.

Рис. 2. Новосибирская область. Искитимский район. Археологическая разведка по объекту: «Реконструкция автомобильной дороги «от с. Сосновка до Улыбино» в Искитимском районе Новосибирской области». Административная карта-схема Новосибирской области с указанием района проведения работ.

Рис. 3. Новосибирская область. Искитимский район. Археологическая разведка по объекту: «Реконструкция автомобильной дороги «от с. Сосновка до Улыбино» в Искитимском районе Новосибирской области». Топографическая карта Искитимского района Новосибирской области с указанием района проведения работ и известных объектов археологического наследия, расположенных на его территории.

Рис. 4. Новосибирская область. Искитимский район. Археологическая разведка по объекту: «Реконструкция автомобильной дороги «от с. Сосновка до Улыбино» в Искитимском районе Новосибирской области». Ситуационная географическая карта с указанием месторасположения района работ и ближайшего ВОАН «поселение Улыбино-2».

Рис. 5. Новосибирская область. Искитимский район. Археологическая разведка по объекту: «Реконструкция автомобильной дороги «от с. Сосновка до Улыбино» в Искитимском районе Новосибирской области». Ситуационный план на топографической карте-схеме с указанием границы участков №№ 1, 2 археологической разведки, мест расположения точек фотофиксации №№ 1-10 и шурфов № 1, 2.

Рис. 6. Новосибирская область. Искитимский район. Археологическая разведка по объекту: «Реконструкция автомобильной дороги «от с. Сосновка до Улыбино» в Искитимском районе Новосибирской области». Ситуационный план на спутниковом снимке Google Earth (дата съёмки 22.07.2024 г.) с указанием границы участков №№ 1, 2 археологической разведки, мест расположения точек фотофиксации №№ 1-10 и шурфов № 1, 2.

Рис. 7. Фото. Новосибирская область. Искитимский район. Археологическая разведка по объекту: «Реконструкция автомобильной дороги «от с. Сосновка до Улыбино» в Искитимском районе Новосибирской области». Участок № 1. Рабочие моменты: поиск подъёмного археологического материала.

Рис. 8. Фото. Новосибирская область. Искитимский район. Археологическая разведка по объекту: «Реконструкция автомобильной дороги «от с. Сосновка до Улыбино» в Искитимском районе Новосибирской области». Участок № 2. Рабочие моменты: поиск подъёмного археологического материала.

Рис. 9. Фото. Новосибирская область. Искитимский район. Археологическая разведка по объекту: «Реконструкция автомобильной дороги «от с. Сосновка до Улыбино» в Искитимском районе Новосибирской области». Общий вид участка № 1 с юга.

Рис. 10. Фото. Новосибирская область. Искитимский район. Археологическая разведка по объекту: «Реконструкция автомобильной дороги «от с. Сосновка до Улыбино» в Искитимском районе Новосибирской области». Общий вид участка № 1 с севера.

Рис. 11. Фото. Новосибирская область. Искитимский район. Археологическая разведка по объекту: «Реконструкция автомобильной дороги «от с. Сосновка до Улыбино» в Искитимском районе Новосибирской области». Общий вид северной половины участка № 1 с юга.

Рис. 12. Фото. Новосибирская область. Искитимский район. Археологическая разведка по объекту: «Реконструкция автомобильной дороги «от с. Сосновка до Улыбино» в Искитимском районе Новосибирской области». Общий вид южной половины участка № 1 с севера.

Рис. 66. Фото. Новосибирская область. Искитимский район. Археологическая разведка по объекту: «Реконструкция автомобильной дороги «от с. Сосновка до Улыбино» в Искитимском районе Новосибирской области». Участок № 2. Шурф № 2. Дно исследованного шурфа, вид с юга.

Рис. 67. Фото. Новосибирская область. Искитимский район. Археологическая разведка по объекту: «Реконструкция автомобильной дороги «от с. Сосновка до Улыбино» в Искитимском районе Новосибирской области». Участок № 2. Шурф № 2. Западная стенка, вид с востока.

Рис. 68. Фото. Новосибирская область. Искитимский район. Археологическая разведка по объекту: «Реконструкция автомобильной дороги «от с. Сосновка до Улыбино» в Искитимском районе Новосибирской области». Участок № 2. Шурф № 2. Вид с юга после рекультивации.

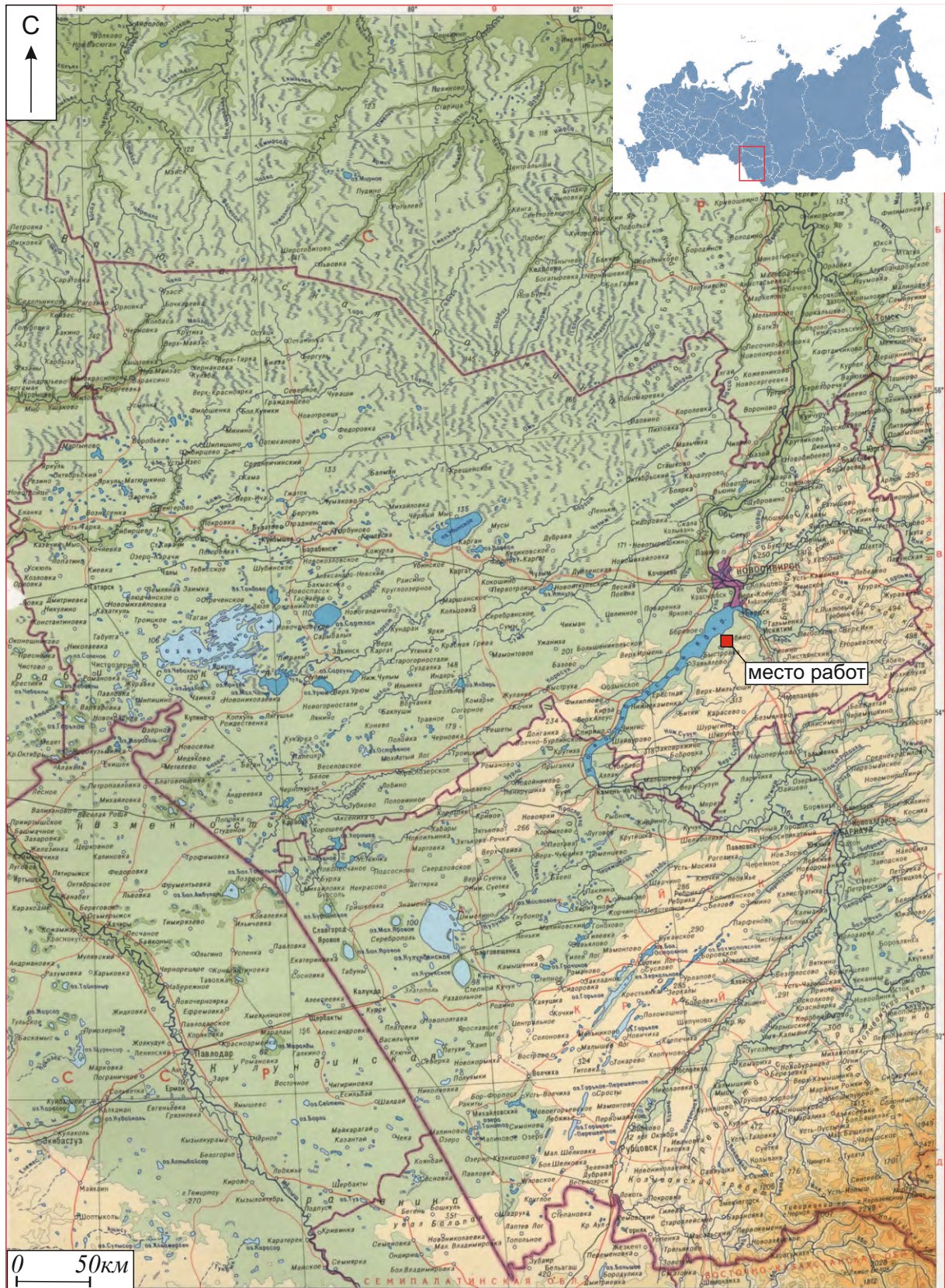


Рис. 1. Новосибирская область. Искитимский район. Археологическая разведка по объекту: «Реконструкция автомобильной дороги «от с. Сосновка до Улыбино» в Искитимском районе Новосибирской области». Географическая карта части Южной Сибири с указанием района проведения работ.



Рис. 2. Новосибирская область. Искитимский район. Археологическая разведка по объекту: «Реконструкция автомобильной дороги «от с. Сосновка до Улыбино» в Искитимском районе Новосибирской области». Административная карта-схема Новосибирской области с указанием района проведения работ.

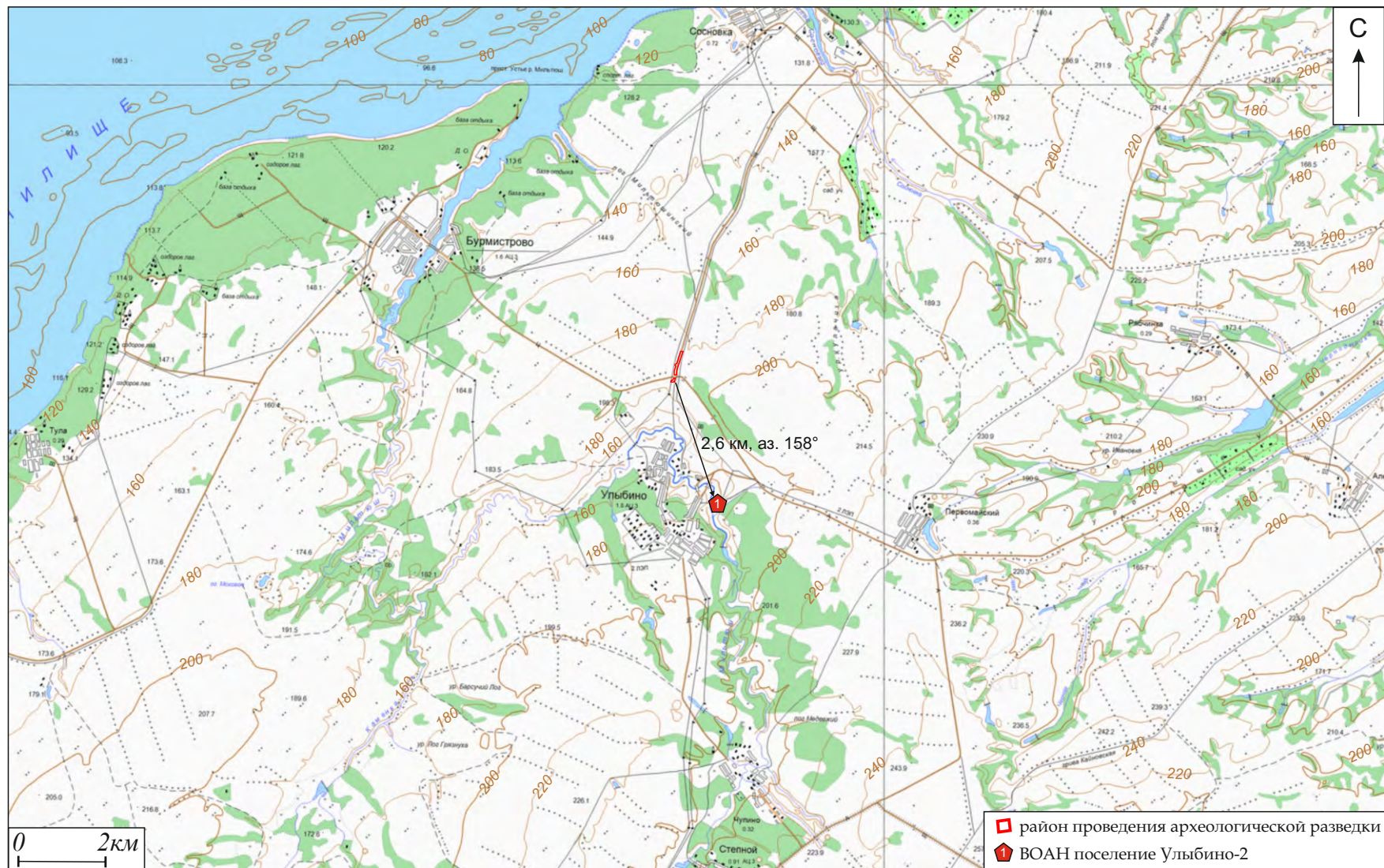


Рис. 4. Новосибирская область. Искитимский район. Археологическая разведка по объекту: «Реконструкция автомобильной дороги «от с. Сосновка до Улыбино» в Искитимском районе Новосибирской области». Ситуационная географическая карта с указанием месторасположения района работ и ближайшего ВОАН «поселение Улыбино-2».

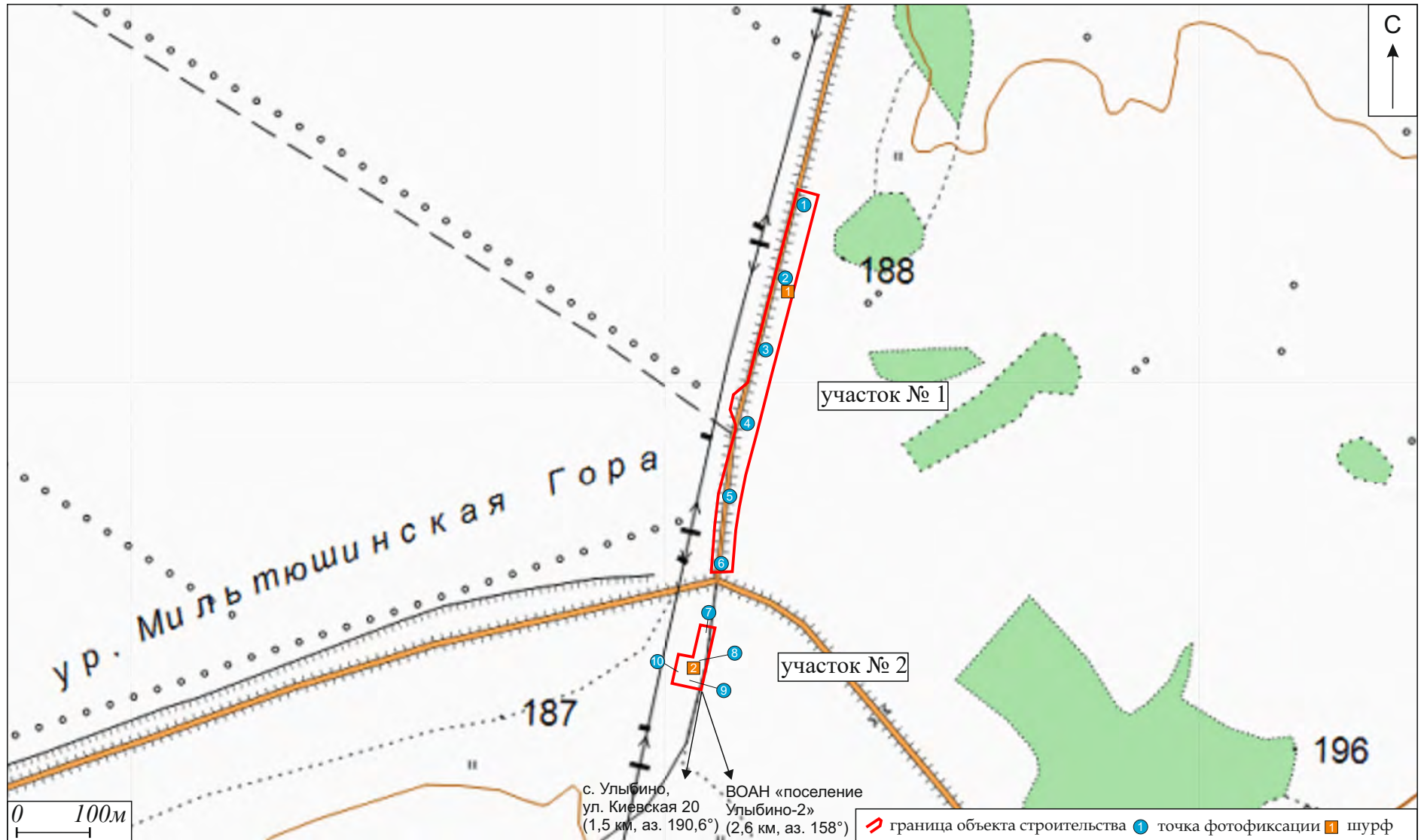


Рис. 5. Новосибирская область. Искитимский район. Археологическая разведка по объекту: «Реконструкция автомобильной дороги «от с. Сосновка до Улыбино» в Искитимском районе Новосибирской области». Ситуационный план на топографической карте-схеме с указанием границы участков №№ 1, 2 археологической разведки, мест расположения точек фотофиксации №№ 1-10 и шурфов № 1, 2.

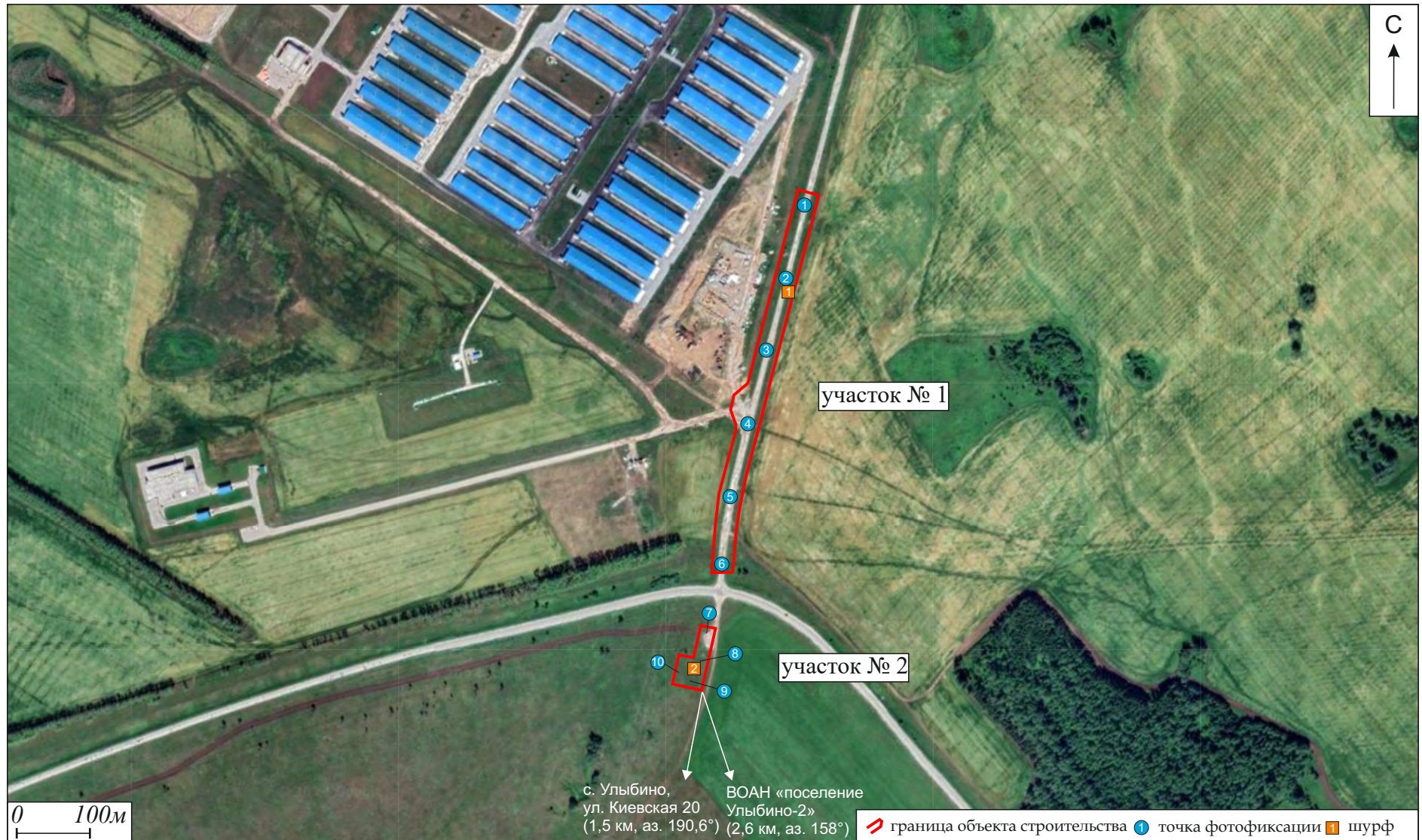


Рис. 6. Новосибирская область. Искитимский район. Археологическая разведка по объекту: «Реконструкция автомобильной дороги «от с. Сосновка до Улыбино» в Искитимском районе Новосибирской области». Ситуационный план на спутниковом снимке Google Earth (дата съёмки 22.07.2024 г.) с указанием границы участков №№ 1, 2 археологической разведки, мест расположения точек фотофиксации №№ 1-10 и шурфов № 1, 2.



Рис. 7. Фото. Новосибирская область. Искитимский район. Археологическая разведка по объекту: «Реконструкция автомобильной дороги «от с. Сосновка до Улыбино» в Искитимском районе Новосибирской области». Участок № 1. Рабочие моменты: поиск подъемного археологического материала.



Рис. 8. Фото. Новосибирская область. Искитимский район. Археологическая разведка по объекту: «Реконструкция автомобильной дороги «от с. Сосновка до Улыбино» в Искитимском районе Новосибирской области». Участок № 2. Рабочие моменты: поиск подъемного археологического материала.



Рис. 9. Фото. Новосибирская область. Искитимский район. Археологическая разведка по объекту: «Реконструкция автомобильной дороги «от с. Сосновка до Улыбино» в Искитимском районе Новосибирской области». Общий вид участка № 1 с юга.



Рис. 10. Фото. Новосибирская область. Искитимский район. Археологическая разведка по объекту: «Реконструкция автомобильной дороги «от с. Сосновка до Улыбино» в Искитимском районе Новосибирской области». Общий вид участка № 1 с севера.



Рис. 11. Фото. Новосибирская область. Искитимский район. Археологическая разведка по объекту: «Реконструкция автомобильной дороги «от с. Сосновка до Улыбино» в Искитимском районе Новосибирской области». Общий вид северной половины участка № 1 с юга.



Рис. 12. Фото. Новосибирская область. Искитимский район. Археологическая разведка по объекту: «Реконструкция автомобильной дороги «от с. Сосновка до Улыбино» в Искитимском районе Новосибирской области». Общий вид южной половины участка № 1 с севера.



Рис. 13. Фото. Новосибирская область. Искитимский район. Археологическая разведка по объекту: «Реконструкция автомобильной дороги «от с. Сосновка до Улыбино» в Искитимском районе Новосибирской области». Участок № 1. Точка фотофиксации № 1. Вид с юга.



Рис. 14. Фото. Новосибирская область. Искитимский район. Археологическая разведка по объекту: «Реконструкция автомобильной дороги «от с. Сосновка до Улыбино» в Искитимском районе Новосибирской области». Участок № 1. Точка фотофиксации № 1. Вид с запада.



Рис. 15. Фото. Новосибирская область. Искитимский район. Археологическая разведка по объекту: «Реконструкция автомобильной дороги «от с. Сосновка до Улыбино» в Искитимском районе Новосибирской области». Участок № 1. Точка фотофиксации № 1. Вид с севера.



Рис. 16. Фото. Новосибирская область. Искитимский район. Археологическая разведка по объекту: «Реконструкция автомобильной дороги «от с. Сосновка до Улыбино» в Искитимском районе Новосибирской области». Участок № 1. Точка фотофиксации № 1. Вид с востока.



Рис. 17. Фото. Новосибирская область. Искитимский район. Археологическая разведка по объекту: «Реконструкция автомобильной дороги «от с. Сосновка до Улыбино» в Искитимском районе Новосибирской области». Участок № 1. Точка фотофиксации № 2. Вид с юга.



Рис. 18. Фото. Новосибирская область. Искитимский район. Археологическая разведка по объекту: «Реконструкция автомобильной дороги «от с. Сосновка до Улыбино» в Искитимском районе Новосибирской области». Участок № 1. Точка фотофиксации № 2. Вид с запада.



Рис. 19. Фото. Новосибирская область. Искитимский район. Археологическая разведка по объекту: «Реконструкция автомобильной дороги «от с. Сосновка до Улыбино» в Искитимском районе Новосибирской области». Участок № 1. Точка фотофиксации № 2. Вид с севера.



Рис. 20. Фото. Новосибирская область. Искитимский район. Археологическая разведка по объекту: «Реконструкция автомобильной дороги «от с. Сосновка до Улыбино» в Искитимском районе Новосибирской области». Участок № 1. Точка фотофиксации № 2. Вид с востока.



Рис. 21. Фото. Новосибирская область. Искитимский район. Археологическая разведка по объекту: «Реконструкция автомобильной дороги «от с. Сосновка до Улыбино» в Искитимском районе Новосибирской области». Участок № 1. Точка фотофиксации № 3. Вид с юга.



Рис. 22. Фото. Новосибирская область. Искитимский район. Археологическая разведка по объекту: «Реконструкция автомобильной дороги «от с. Сосновка до Улыбино» в Искитимском районе Новосибирской области». Участок № 1. Точка фотофиксации № 3. Вид с запада.



Рис. 23. Фото. Новосибирская область. Искитимский район. Археологическая разведка по объекту: «Реконструкция автомобильной дороги «от с. Сосновка до Улыбино» в Искитимском районе Новосибирской области». Участок № 1. Точка фотофиксации № 3. Вид с севера.



Рис. 24. Фото. Новосибирская область. Искитимский район. Археологическая разведка по объекту: «Реконструкция автомобильной дороги «от с. Сосновка до Улыбино» в Искитимском районе Новосибирской области». Участок № 1. Точка фотофиксации № 3. Вид с востока.



Рис. 25. Фото. Новосибирская область. Искитимский район. Археологическая разведка по объекту: «Реконструкция автомобильной дороги «от с. Сосновка до Улыбино» в Искитимском районе Новосибирской области». Участок № 1. Точка фотофиксации № 4. Вид с юга.



Рис. 26. Фото. Новосибирская область. Искитимский район. Археологическая разведка по объекту: «Реконструкция автомобильной дороги «от с. Сосновка до Улыбино» в Искитимском районе Новосибирской области». Участок № 1. Точка фотофиксации № 4. Вид с запада.



Рис. 27. Фото. Новосибирская область. Искитимский район. Археологическая разведка по объекту: «Реконструкция автомобильной дороги «от с. Сосновка до Улыбино» в Искитимском районе Новосибирской области». Участок № 1. Точка фотофиксации № 4. Вид с севера.



Рис. 28. Фото. Новосибирская область. Искитимский район. Археологическая разведка по объекту: «Реконструкция автомобильной дороги «от с. Сосновка до Улыбино» в Искитимском районе Новосибирской области». Участок № 1. Точка фотофиксации № 4. Вид с востока.



Рис. 29. Фото. Новосибирская область. Искитимский район. Археологическая разведка по объекту: «Реконструкция автомобильной дороги «от с. Сосновка до Улыбино» в Искитимском районе Новосибирской области». Участок № 1. Точка фотофиксации № 5. Вид с юга.



Рис. 30. Фото. Новосибирская область. Искитимский район. Археологическая разведка по объекту: «Реконструкция автомобильной дороги «от с. Сосновка до Улыбино» в Искитимском районе Новосибирской области». Участок № 1. Точка фотофиксации № 5. Вид с запада.



Рис. 31. Фото. Новосибирская область. Искитимский район. Археологическая разведка по объекту: «Реконструкция автомобильной дороги «от с. Сосновка до Улыбино» в Искитимском районе Новосибирской области». Участок № 1. Точка фотофиксации № 5. Вид с севера.



Рис. 32. Фото. Новосибирская область. Искитимский район. Археологическая разведка по объекту: «Реконструкция автомобильной дороги «от с. Сосновка до Улыбино» в Искитимском районе Новосибирской области». Участок № 1. Точка фотофиксации № 5. Вид с востока.



Рис. 33. Фото. Новосибирская область. Искитимский район. Археологическая разведка по объекту: «Реконструкция автомобильной дороги «от с. Сосновка до Улыбино» в Искитимском районе Новосибирской области». Участок № 1. Точка фотофиксации № 6. Вид с юга.



Рис. 34. Фото. Новосибирская область. Искитимский район. Археологическая разведка по объекту: «Реконструкция автомобильной дороги «от с. Сосновка до Улыбино» в Искитимском районе Новосибирской области». Участок № 1. Точка фотофиксации № 6. Вид с запада.



Рис. 35. Фото. Новосибирская область. Искитимский район. Археологическая разведка по объекту: «Реконструкция автомобильной дороги «от с. Сосновка до Улыбино» в Искитимском районе Новосибирской области». Участок № 1. Точка фотофиксации № 6. Вид с севера.



Рис. 36. Фото. Новосибирская область. Искитимский район. Археологическая разведка по объекту: «Реконструкция автомобильной дороги «от с. Сосновка до Улыбино» в Искитимском районе Новосибирской области». Участок № 1. Точка фотофиксации № 6. Вид с востока.



Рис. 37. Фото. Новосибирская область. Искитимский район. Археологическая разведка по объекту: «Реконструкция автомобильной дороги «от с. Сосновка до Улыбино» в Искитимском районе Новосибирской области». Участок № 1. Шурф № 1. Вид до начала вскрышных работ с юга.



Рис. 38. Фото. Новосибирская область. Искитимский район. Археологическая разведка по объекту: «Реконструкция автомобильной дороги «от с. Сосновка до Улыбино» в Искитимском районе Новосибирской области». Участок № 1. Шурф № 1. Современная дневная поверхность, вид с юга.



Рис. 39. Фото. Новосибирская область. Искитимский район. Археологическая разведка по объекту: «Реконструкция автомобильной дороги «от с. Сосновка до Улыбино» в Искитимском районе Новосибирской области». Участок № 1. Шурф № 1. Вид исследованного шурфа с юга.



Рис. 40. Фото. Новосибирская область. Искитимский район. Археологическая разведка по объекту: «Реконструкция автомобильной дороги «от с. Сосновка до Улыбино» в Искитимском районе Новосибирской области». Участок № 1. Шурф № 1. Дно исследованного шурфа, вид с юга.



Рис. 41. Фото. Новосибирская область. Искитимский район. Археологическая разведка по объекту: «Реконструкция автомобильной дороги «от с. Сосновка до Улыбино» в Искитимском районе Новосибирской области». Участок № 1. Шурф № 1. Восточная стенка, вид с запада.



Рис. 42. Фото. Новосибирская область. Искитимский район. Археологическая разведка по объекту: «Реконструкция автомобильной дороги «от с. Сосновка до Улыбино» в Искитимском районе Новосибирской области». Участок № 1. Шурф № 1. Вид с юга после рекультивации.



Рис. 43. Фото. Новосибирская область. Искитимский район. Археологическая разведка по объекту: «Реконструкция автомобильной дороги «от с. Сосновка до Улыбино» в Искитимском районе Новосибирской области». Общий вид участка №2 с юга.



Рис. 44. Фото. Новосибирская область. Искитимский район. Археологическая разведка по объекту: «Реконструкция автомобильной дороги «от с. Сосновка до Улыбино» в Искитимском районе Новосибирской области». Общий вид участка №2 с запада.



Рис. 45. Фото. Новосибирская область. Искитимский район. Археологическая разведка по объекту: «Реконструкция автомобильной дороги «от с. Сосновка до Улыбино» в Искитимском районе Новосибирской области». Общий вид участка №2 с севера.



Рис. 46. Фото. Новосибирская область. Искитимский район. Археологическая разведка по объекту: «Реконструкция автомобильной дороги «от с. Сосновка до Улыбино» в Искитимском районе Новосибирской области». Общий вид участка №2 с востока.



Рис. 47. Фото. Новосибирская область. Искитимский район. Археологическая разведка по объекту: «Реконструкция автомобильной дороги «от с. Сосновка до Улыбино» в Искитимском районе Новосибирской области». Участок № 2. Точка фотофиксации № 7. Вид с юга.



Рис. 48. Фото. Новосибирская область. Искитимский район. Археологическая разведка по объекту: «Реконструкция автомобильной дороги «от с. Сосновка до Улыбино» в Искитимском районе Новосибирской области». Участок № 2. Точка фотофиксации № 7. Вид с запада.



Рис. 49. Фото. Новосибирская область. Искитимский район. Археологическая разведка по объекту: «Реконструкция автомобильной дороги «от с. Сосновка до Улыбино» в Искитимском районе Новосибирской области». Участок № 2. Точка фотофиксации № 7. Вид с севера.



Рис. 50. Фото. Новосибирская область. Искитимский район. Археологическая разведка по объекту: «Реконструкция автомобильной дороги «от с. Сосновка до Улыбино» в Искитимском районе Новосибирской области». Участок № 2. Точка фотофиксации № 7. Вид с востока.



Рис. 51. Фото. Новосибирская область. Искитимский район. Археологическая разведка по объекту: «Реконструкция автомобильной дороги «от с. Сосновка до Улыбино» в Искитимском районе Новосибирской области». Участок № 2. Точка фотофиксации № 8. Вид с юга.



Рис. 52. Фото. Новосибирская область. Искитимский район. Археологическая разведка по объекту: «Реконструкция автомобильной дороги «от с. Сосновка до Улыбино» в Искитимском районе Новосибирской области». Участок № 2. Точка фотофиксации № 8. Вид с запада.



Рис. 53. Фото. Новосибирская область. Искитимский район. Археологическая разведка по объекту: «Реконструкция автомобильной дороги «от с. Сосновка до Улыбино» в Искитимском районе Новосибирской области». Участок № 2. Точка фотофиксации № 8. Вид с севера.



Рис. 54. Фото. Новосибирская область. Искитимский район. Археологическая разведка по объекту: «Реконструкция автомобильной дороги «от с. Сосновка до Улыбино» в Искитимском районе Новосибирской области». Участок № 2. Точка фотофиксации № 8. Вид с востока.



Рис. 55. Фото. Новосибирская область. Искитимский район. Археологическая разведка по объекту: «Реконструкция автомобильной дороги «от с. Сосновка до Улыбино» в Искитимском районе Новосибирской области». Участок № 2. Точка фотофиксации № 9. Вид с юга.



Рис. 56. Фото. Новосибирская область. Искитимский район. Археологическая разведка по объекту: «Реконструкция автомобильной дороги «от с. Сосновка до Улыбино» в Искитимском районе Новосибирской области». Участок № 2. Точка фотофиксации № 9. Вид с запада.



Рис. 57. Фото. Новосибирская область. Искитимский район. Археологическая разведка по объекту: «Реконструкция автомобильной дороги «от с. Сосновка до Улыбино» в Искитимском районе Новосибирской области». Участок № 2. Точка фотофиксации № 9. Вид с севера.



Рис. 58. Фото. Новосибирская область. Искитимский район. Археологическая разведка по объекту: «Реконструкция автомобильной дороги «от с. Сосновка до Улыбино» в Искитимском районе Новосибирской области». Участок № 2. Точка фотофиксации № 9. Вид с востока.



Рис. 59. Фото. Новосибирская область. Искитимский район. Археологическая разведка по объекту: «Реконструкция автомобильной дороги «от с. Сосновка до Улыбино» в Искитимском районе Новосибирской области». Участок № 2. Точка фотофиксации № 10. Вид с юга.



Рис. 60. Фото. Новосибирская область. Искитимский район. Археологическая разведка по объекту: «Реконструкция автомобильной дороги «от с. Сосновка до Улыбино» в Искитимском районе Новосибирской области». Участок № 2. Точка фотофиксации № 10. Вид с запада.



Рис. 61. Фото. Новосибирская область. Искитимский район. Археологическая разведка по объекту: «Реконструкция автомобильной дороги «от с. Сосновка до Улыбино» в Искитимском районе Новосибирской области». Участок № 2. Точка фотофиксации № 10. Вид с севера.



Рис. 62. Фото. Новосибирская область. Искитимский район. Археологическая разведка по объекту: «Реконструкция автомобильной дороги «от с. Сосновка до Улыбино» в Искитимском районе Новосибирской области». Участок № 2. Точка фотофиксации № 10. Вид с востока.



Рис. 63. Фото. Новосибирская область. Искитимский район. Археологическая разведка по объекту: «Реконструкция автомобильной дороги «от с. Сосновка до Улыбино» в Искитимском районе Новосибирской области». Участок № 2. Шурф № 2. Вид до начала вскрышных работ с юга.



Рис. 64. Фото. Новосибирская область. Искитимский район. Археологическая разведка по объекту: «Реконструкция автомобильной дороги «от с. Сосновка до Улыбино» в Искитимском районе Новосибирской области». Участок № 2. Шурф № 2. Современная дневная поверхность, вид с юга.



Рис. 65. Фото. Новосибирская область. Искитимский район. Археологическая разведка по объекту: «Реконструкция автомобильной дороги «от с. Сосновка до Улыбино» в Искитимском районе Новосибирской области». Участок № 2. Шурф № 2. Вид исследованного шурфа с юга.



Рис. 66. Фото. Новосибирская область. Искитимский район. Археологическая разведка по объекту: «Реконструкция автомобильной дороги «от с. Сосновка до Улыбино» в Искитимском районе Новосибирской области». Участок № 2. Шурф № 2. Дно исследованного шурфа, вид с юга.



Рис. 67. Фото. Новосибирская область. Искитимский район. Археологическая разведка по объекту: «Реконструкция автомобильной дороги «от с. Сосновка до Улыбино» в Искитимском районе Новосибирской области». Участок № 2. Шурф № 2. Западная стенка, вид с востока.



Рис. 68. Фото. Новосибирская область. Искитимский район. Археологическая разведка по объекту: «Реконструкция автомобильной дороги «от с. Сосновка до Улыбино» в Искитимском районе Новосибирской области». Участок № 2. Шурф № 2. Вид с юга после рекультивации.



Схема расположения испрашиваемого участка (земельный участок 54:07:047404:1376) на кадастровой карте.



Схема расположения испрашиваемого участка (земельный участок 54:07:047404:1731) на кадастровой карте.



Схема расположения испрашиваемого участка (земельный участок 54:07:047404:1732) на кадастровой карте.

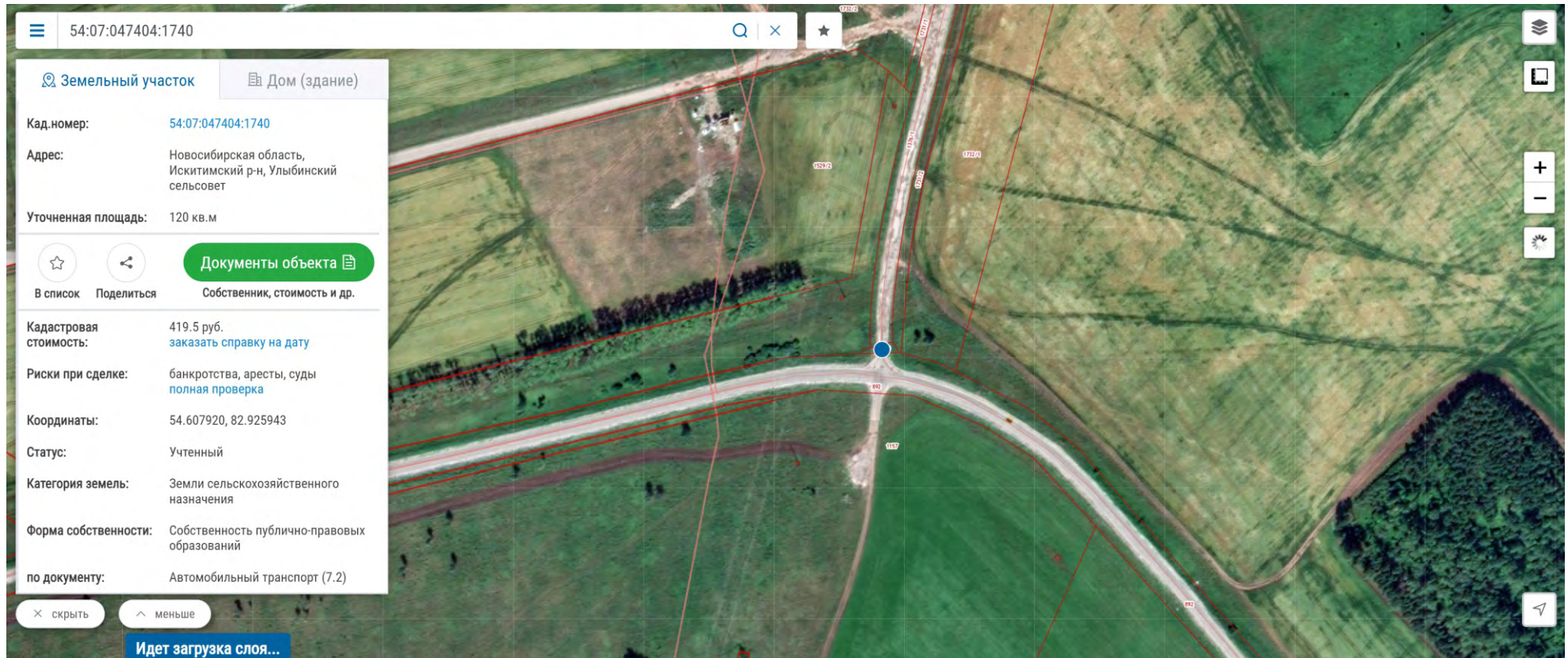


Схема расположения испрашиваемого участка (земельный участок 54:07:047404:1740) на кадастровой карте.

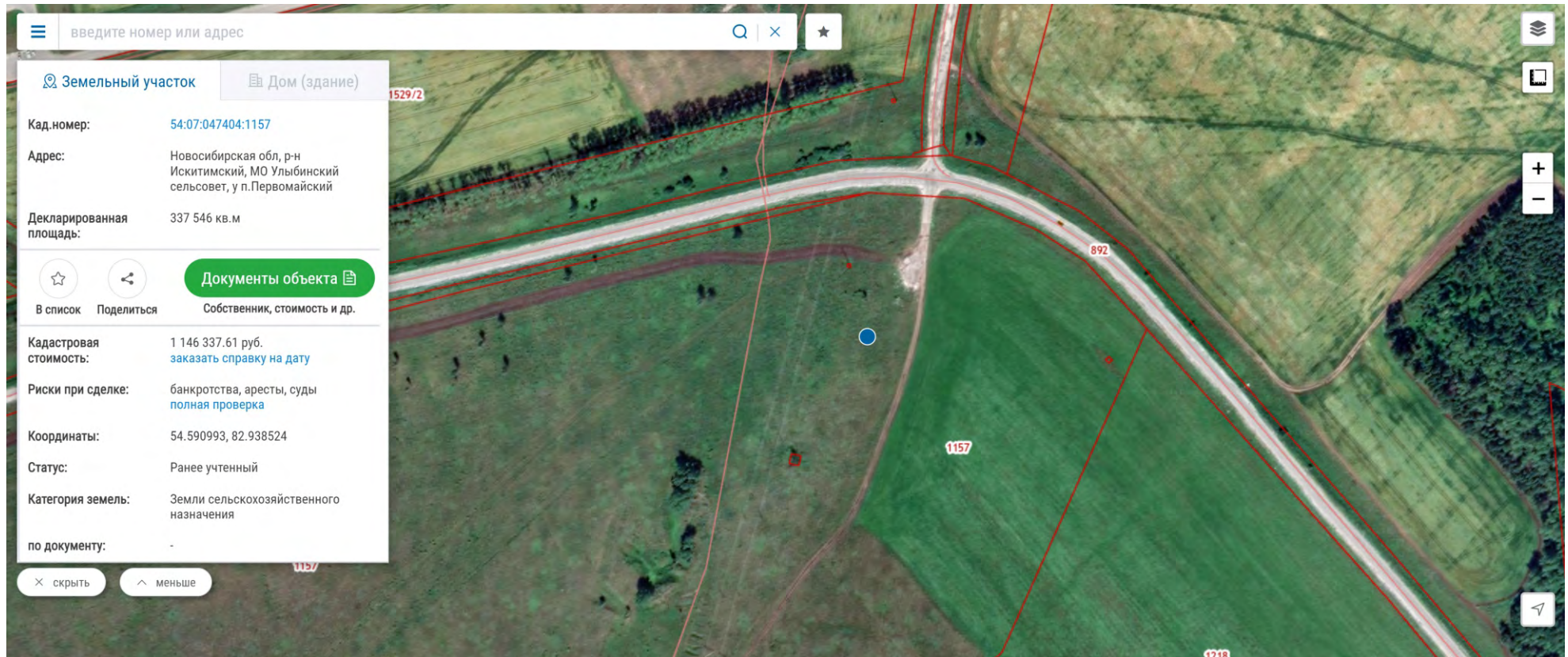


Схема расположения испрашиваемого участка (земельный участок 54:07:047404:1157) на кадастровой карте.