

**АКТ
ГОСУДАРСТВЕННОЙ ИСТОРИКО-КУЛЬТУРНОЙ ЭКСПЕРТИЗЫ**

проектной документации

Раздел 10. Иная документация в случаях, предусмотренных законодательными и иными нормативными правовыми актами Российской Федерации.

Раздел об обеспечении сохранности объекта культурного наследия регионального значения – достопримечательное место «Новосибирский Академгородок», расположенного по адресу: г. Новосибирск, Советский район.

Объект: Ремонт автомобильной дороги общего пользования по проспекту Академика Лаврентьева на участке от проспекта Строителей до Морского проспекта в Советском районе г. Новосибирска, Шифр 101/23-ОСОКН

г. Новосибирск

17 ноября 2024 г.

Настоящий Акт государственной историко-культурной экспертизы составлен в соответствии с Федеральным законом от 25.06.2002 № 73-ФЗ «Об объектах культурного наследия (памятниках истории и культуры) народов Российской Федерации», Положением о государственной историко-культурной экспертизе, утвержденным постановлением Правительства Российской Федерации от 25.04.2024 № 530.

В соответствии с пунктом 11¹ указанного выше Положения экспертиза проводится одним экспертом.

Дата начала проведения экспертизы	07 ноября 2024 г.
Дата окончания проведения экспертизы	17 ноября 2024 г.
Место проведения экспертизы	город Новосибирск
Заказчик экспертизы	Общество с ограниченной ответственностью «Сибирьреставрация». ИНН/КПП 5403055812/540701001
Исполнитель экспертизы	Кошелев А.В. (г. Новосибирск)

Сведения об эксперте

Фамилия, имя и отчество	Кошелев Александр Владимирович
Образование	высшее, Новосибирский государственный педагогический университет
Специальность	история
Ученая степень (звание)	нет
Стаж работы	28 лет
Место работы и должность	заместитель директора по общим вопросам ГАУК НСО «Новосибирский государственный художественный музей», член научно-методического экспертного совета по сохранению объектов культурного наследия (памятников истории и культуры) при государственной инспекции по охране объектов культурного наследия Новосибирской области, член Новосибирского областного отделения ВООПИиК

Решение уполномоченного органа по аттестации экспертов на проведение экспертизы с указанием объектов экспертизы	<p>приказ Министерства культуры Российской Федерации от 19.10.2023 № 2929 (с изменениями, внесенными приказом от 02.11.2023 № 3038):</p> <ul style="list-style-type: none"> - выявленные объекты культурного наследия в целях обоснования целесообразности включения данных объектов в реестр; - документы, обосновывающие включение объектов культурного наследия в реестр; - документы, обосновывающие исключение объектов культурного наследия из реестра; - документация или разделы документации, обосновывающие меры по обеспечению сохранности объекта культурного наследия, включенного в реестр, выявленного объекта культурного наследия либо объекта, обладающего признаками объекта культурного наследия, при проведении земляных, мелиоративных, хозяйственных работ, указанных в статье 30 Федерального закона № 73-ФЗ работ по использованию лесов и иных работ в границах территории объекта культурного наследия либо на земельном участке, непосредственно связанном с земельным участком в границах территории объекта культурного наследия.
-----------------------------------------------------------------------------------------------------------------	-----------------------------------------------------------------------------------------------------------------------------------------------------------------------------------------------------------------------------------------------------------------------------------------------------------------------------------------------------------------------------------------------------------------------------------------------------------------------------------------------------------------------------------------------------------------------------------------------------------------------------------------------------------------------------------------------------------------------------------------------------------------------------------------------------------------------------------------------------------------------------------------------------------------------------------------------------------------------------------------------------------------------------------------------------------------------------------------------------------

Эксперт Кошелев Александр Владимирович признает свою ответственность за соблюдение принципов проведения государственной историко-культурной экспертизы, установленных статьей 29 Федерального закона от 25.06.2002 № 73-ФЗ «Об объектах культурного наследия (памятниках истории и культуры) народов Российской Федерации», Положением о государственной историко-культурной экспертизе, утвержденным постановлением Правительства Российской Федерации от 25.04.2024 № 530 и отвечает за достоверность и обоснованность сведений и выводов, изложенных в настоящем заключении экспертизы.

Настоящим подтверждаю, что я предупрежден об уголовной ответственности за дачу заведомо ложного заключения по статье 307 Уголовного кодекса Российской Федерации, содержание которой мне известно и понятно.

Экспертом при подписании акта государственной историко-культурной экспертизы, выполненного на электронном носителе в формате переносимого документа (PDF), обеспечена конфиденциальность ключа усиленной квалифицированной электронной подписи.

Отношения эксперта и Заказчика экспертизы

Эксперт:

- не имеет родственных связей с Заказчиком экспертизы (далее - Заказчик) (его должностными лицами, работниками);
- не состоит в трудовых отношениях с Заказчиком;
- не имеет долговых или иных имущественных обязательств перед Заказчиком;
- не владеет ценными бумагами, акциями (долями участия, паями в уставных капиталах) Заказчика;
- не заинтересован в результатах исследований и решений, вытекающих из настоящего заключения экспертизы, с целью получения выгоды в виде денег, ценностей, иного имущества, услуг имущественного характера или имущественных прав для себя или третьих лиц.

Ответственность эксперта

Эксперт несет ответственность за достоверность сведений, изложенных в заключении экспертизы в соответствии с подпунктом «д» пункта 20 и обеспечивает выполнение пункта 18 Положения о государственной историко-культурной экспертизе, утвержденного постановлением Правительства Российской Федерации от 25.04.2024 № 530.

Экспертом при подписании акта государственной историко-культурной экспертизы, выполненного на электронном носителе в формате переносимого документа (PDF), обеспечена конфиденциальность ключа усиленной квалифицированной электронной подписи.

Основание для проведения экспертизы

- Федеральный закон от 25.06.2002 № 73-ФЗ «Об объектах культурного наследия (памятниках истории и культуры) народов Российской Федерации»;

- Положение о государственной историко-культурной экспертизе, утвержденное постановлением Правительства Российской Федерации от 25.04.2024 № 530;

- Закон Новосибирской области от 25.12.2006 № 79-ОЗ «Об объектах культурного наследия (памятниках истории и культуры) народов Российской Федерации, расположенных на территории Новосибирской области»;

- Постановление администрации Новосибирской области от 15.02.2010 № 46-па «Об утверждении границ зон охраны объектов культурного наследия (памятников истории и культуры) народов Российской Федерации, расположенных на территории города Новосибирска, режимов использования земель и градостроительных регламентов в границах данных зон охраны» (далее – Постановление от 15.02.2010 № 46-па);

- Постановление Правительства Новосибирской области от 30.12.2014 № 544-п «О включении в единый государственный реестр объектов культурного наследия (памятников истории и культуры) народов Российской Федерации выявленного объекта культурного наследия – достопримечательное место «Новосибирский Академгородок», расположенного по адресу: г. Новосибирск, Советский район, об утверждении границ его территории»;

- Приказ Управления по государственной охране объектов культурного наследия Новосибирской области от 12.01.2015 № 7 «Об утверждении особенностей (предмета охраны) объекта культурного наследия регионального значения – достопримечательного места «Новосибирский Академгородок», расположенного по адресу: Новосибирская область, город Новосибирск, Советский район»;

- Приказ Управления по государственной охране объектов культурного наследия Новосибирской области от 23.05.2016 № 96 «Об утверждении требований к осуществлению деятельности, ограничения использования лесов и требований к градостроительным регламентам в границах территории объекта культурного наследия регионального значения – достопримечательное место «Новосибирский Академгородок», расположенного по адресу: Новосибирская область, город Новосибирск, Советский район»;

- Приказ Государственной инспекции по государственной охране объектов культурного наследия Новосибирской области от 24.09.2019 № 122 «О включении объекта культурного наследия регионального значения «Гостиница «Золотая долина» Новосибирского Академгородка», расположенного по адресу: г. Новосибирск, ул. Ильича, 10, в единый государственный реестр объектов культурного наследия (памятников истории и культуры) народов Российской Федерации»;

- Приказ Государственной инспекции по государственной охране объектов культурного наследия Новосибирской области от 24.09.2019 № 124 «О включении объекта культурного наследия регионального значения «Здание торгового центра Новосибирского Академгородка», расположенного по адресу: г. Новосибирск, ул. Ильича, 6, в единый государственный реестр объектов культурного наследия (памятников истории и культуры) народов Российской Федерации»;

- Договор № 15-ИКЭ на проведение государственной историко-культурной экспертизы от 07 ноября 2024 г., заключенный между Экспертом и ООО «Сибирьреставрация».

Объект экспертизы

Проектная документация Раздел 10. Иная документация в случаях, предусмотренных законодательными и иными нормативными правовыми актами Российской Федерации. Раздел об обеспечении сохранности объекта культурного наследия регионального значения – достопримечательное место «Новосибирский Академгородок», расположенного по адресу: г. Новосибирск, Советский район. Объект: Ремонт автомобильной дороги общего пользования по проспекту Академика Лаврентьева на участке от проспекта Строителей до Морского проспекта в Советском районе г. Новосибирска, Шифр 101/23-ОСОКН.

Цель экспертизы

- Решение о возможности (положительное заключение) или невозможности (отрицательное заключение) обеспечения сохранности объекта культурного наследия регионального значения - достопримечательное место «Новосибирский Академгородок», расположенного по адресу: Новосибирская область, город Новосибирск, Советский район, при проведении работ по ремонту автомобильной дороги общего пользования по проспекту Академика Лаврентьева на участке от проспекта Строителей до Морского проспекта в Советском районе г. Новосибирска;

- Определение соответствия проектной документации Раздел 10. Иная документация в случаях, предусмотренных законодательными и иными нормативными правовыми актами Российской Федерации. Раздел об обеспечении сохранности объекта культурного наследия регионального значения – достопримечательное место «Новосибирский Академгородок», расположенного по адресу: г. Новосибирск, Советский район. Объект: Ремонт автомобильной дороги общего пользования по проспекту Академика Лаврентьева на участке от проспекта Строителей до Морского проспекта в Советском районе г. Новосибирска, Шифр 101/23-ОСОКН, требованиям законодательства Российской Федерации в области государственной охраны объектов культурного наследия.

Перечень документов, представленных Заказчиком экспертизы

Проектная документация Раздел 10. Иная документация в случаях, предусмотренных законодательными и иными нормативными правовыми актами Российской Федерации. Раздел об обеспечении сохранности объекта культурного наследия регионального значения – достопримечательное место «Новосибирский Академгородок», расположенного по адресу: г. Новосибирск, Советский район. Объект: Ремонт автомобильной дороги общего пользования по проспекту Академика Лаврентьева на участке от проспекта Строителей до Морского проспекта в Советском районе г. Новосибирска, Шифр 101/23-ОСОКН (далее – Раздел, Проектная документация), представлена в электронном виде в составе:

№ п/п	Наименование документации (входящей в переплет)
1	Состав проектной документации
2	Содержание
3	Исходно-разрешительная документация
3.1	Копия Постановления Правительства Новосибирской области от 30.12.2014 № 544-п «О включении в единый государственный реестр объектов культурного наследия (памятников истории и культуры) народов Российской Федерации выявленного объекта культурного наследия – достопримечательное место «Новосибирский Академгородок», расположенного по адресу: г. Новосибирск, Советский район, об

	утверждении границ его территории»
3.2	Копия Приказа Управления по государственной охране объектов культурного наследия Новосибирской области от 12.01.2015 № 7 «Об утверждении особенностей (предмета охраны) объекта культурного наследия регионального значения – достопримечательное место «Новосибирский Академгородок», расположенного по адресу: Новосибирская область, город Новосибирск, Советский район»
3.3	Копия Приказа Управления по государственной охране объектов культурного наследия Новосибирской области от 23.05.2016 № 96 «Об утверждении требований к осуществлению деятельности, ограничения использования лесов и требований к градостроительным регламентам в границах территории объекта культурного наследия регионального значения – достопримечательное место «Новосибирский Академгородок», расположенного по адресу: Новосибирская область, город Новосибирск, Советский район»
3.4	Копия Постановления администрации Новосибирской области № 46-па от 15.02.2010 г. Приложения №№ 8, 13 к постановлению администрации Новосибирской области № 46-па от 15.02.2010 г.
3.5	Копия Приказа Государственной инспекции по государственной охране объектов культурного наследия Новосибирской области от 24.09.2019 № 122 «О включении объекта культурного наследия регионального значения, «Гостиница «Золотая долина» Новосибирского Академгородка», расположенного по адресу: г. Новосибирск, ул. Ильича, 10, в единый государственный реестр объектов культурного наследия (памятников истории и культуры) народов Российской Федерации»
3.6	Копия Приказа Государственной инспекции по государственной охране объектов культурного наследия Новосибирской области от 24.09.2019 № 124 «О включении объекта культурного наследия регионального значения, «Здание торгового центра Новосибирского Академгородка», расположенного по адресу: г. Новосибирск, ул. Ильича, 6, в единый государственный реестр объектов культурного наследия (памятников истории и культуры) народов Российской Федерации»
4	Материалы обоснования
4.1	Общие данные
4.2	Ситуационный план.
4.3	Краткие исторические сведения об объекте культурного наследия - достопримечательное место «Новосибирский Академгородок»
4.4	Характеристика и современное использование земельного участка
5	Сведения о планируемых работах
5.1	Общие сведения
5.2	Основные проектные решения
5.3	Основные используемые строительные техника и механизмы
6	Оценка воздействия проводимых работ на объекты культурного наследия
6.1	Оценка о наличии либо отсутствии воздействия проводимых работ на объект культурного наследия – достопримечательное место «Новосибирский Академгородок», соответствия проводимых работ установленным правовым режимам использования территории
6.2	Обоснование соответствия проектных решений требованиям к осуществлению деятельности, ограничениям использования лесов и требованиям к градостроительным регламентам в границах территории объекта культурного наследия регионального значения – достопримечательное место «Новосибирский Академгородок»
6.3	Общий вывод
6.4	Особые указания при производстве работ «Мероприятия по обеспечению сохранности объекта культурного наследия – достопримечательное место

	«Новосибирский Академгородок»	
7	Графическая часть	
	Лист 0. Общие данные	
7.1	Лист 1 Схема фотофиксации	
7.2	Лист 2. Фотофиксация территории	
7.3	Лист 3. Материалы обоснования. Анализ возможного влияния объекта на сохранность предметов охраны объекта культурного наследия - достопримечательное место «Новосибирский Академгородок»	
7.4	Лист 4. Меры по обеспечению сохранности объекта культурного наследия достопримечательное место «Новосибирский Академгородок»	
8	Прилагаемая документация (на электронном носителе)	
Приложение №1		
Проектная документация Шифр 101/23	Ремонт автомобильной дороги общего пользования по пр. Академика Лаврентьева на участке от проспекта Строителей до Морского проспекта в Советском районе г. Новосибирска	ООО «ДорПроект»

Вместе с Разделом в электронном виде представлена проектная документация «Ремонт автомобильной дороги общего пользования по пр. Академика Лаврентьева на участке от проспекта Строителей до Морского проспекта в Советском районе г. Новосибирска», шифр 101/23, выполненная ООО «ДорПроект», в составе:

Номер тома	Обозначение	Наименование	Примечание
РАЗДЕЛ 1 «ПОЯСНИТЕЛЬНАЯ ЗАПИСКА»			
1	101/23-ПЗ	Пояснительная записка	ООО «ДорПроект»
РАЗДЕЛ 3 «ТЕХНОЛОГИЧЕСКИЕ И КОНСТРУКТИВНЫЕ РЕШЕНИЯ ЛИНЕЙНОГО ОБЪЕКТА. ИСКУССТВЕННЫЕ СООРУЖЕНИЯ»			
2.1	101/23-ТКР1	Часть 1. Автомобильная дорога	ООО «ДорПроект»
2.2	101/23-ТКР2	Часть 2. Организация дорожного движения	ООО «ДорПроект»
2.3	101/23-ТКР3	Часть 3. Светофорный объект на пересечении пр. Академика Лаврентьева – ул. Пирогова	ООО «ДорПроект»
2.4	101/23-ТКР4	Часть 4. Светофорный объект на пр. Академика Лаврентьева – перекресток с остановкой «Вычислительный центр»	ООО «ДорПроект»
2.5	101/23-ТКР5	Часть 5. Светофорный объект на пересечении пр. Академика Лаврентьева – ул. Николаева	ООО «ДорПроект»
2.6	101/23-ТКР6	Часть 6. Светофорный объект на пересечении пр. Академика Лаврентьева – пр. Академика Коптюга	ООО «ДорПроект»
2.7	101/23-ТКР7	Часть 7. Светофорный объект на пересечении пр. Академика Лаврентьева – ул. Терешковой	ООО «ДорПроект»
2.8	101/23-ТКР8	Часть 8. Переустройство линий наружного освещения	ООО «ДорПроект»

Номер тома	Обозначение	Наименование	Примечание
РАЗДЕЛ 5 "ПРОЕКТ ОРГАНИЗАЦИИ СТРОИТЕЛЬСТВА"			
3	101/23-ПОС	Проект организации строительства	ООО «ДорПроект»
РАЗДЕЛ 9 "СМЕТА НА СТРОИТЕЛЬСТВО"			
4	101/23-СМ	Смета на ремонт	ООО «ДорПроект»
РАЗДЕЛ 10 "ИНАЯ ДОКУМЕНТАЦИЯ В СЛУЧАЯХ, ПРЕДУСМОТРЕННЫХ ФЕДЕРАЛЬНЫМИ ЗАКОНАМИ "			
5	101/23 -ОСОКН	<i>Раздел об обеспечении сохранности объекта культурного наследия регионального значения – достопримечательное место «Новосибирский Академгородок», расположенного по адресу: г. Новосибирск, Советский район</i>	ООО «СИБИРЬРЕСТАВРАЦИЯ»

Разработчик Проектной документации: Общество с ограниченной ответственностью «Сибирьреставрация». ИНН/КПП 5403055812/540701001.

Сведения об обстоятельствах, повлиявших на процесс проведения и результатов экспертизы.

Обстоятельства, повлиявшие на процесс проведения и результатов экспертизы, отсутствуют.

Сведения о проведенных исследованиях с указанием примененных методов, объема и характера выполненных работ и их результатов.

Экспертом:

- рассмотрены представленные Заявителем (Заказчиком) документы, подлежащие экспертизе;

- проведен сравнительный анализ всего комплекса данных (документов, материалов, информации) по Объекту экспертизы, принятого от Заявителя (Заказчика);

- оформлены результаты экспертизы (проведенных исследований) в виде Акта государственной историко-культурной экспертизы.

Эксперт установил, что иных положений и условий, необходимых для работы эксперта и проведения экспертизы, не требуется.

Эксперт при исследовании документов и материалов, представленных на экспертизу, счел их достаточными для подготовки заключения.

Факты и сведения, выявленные и установленные в результате проведенных исследований

Согласно пункту 15 Положения о государственной историко-культурной экспертизе, утвержденного постановлением Правительства Российской Федерации от 25.04.2024 № 530, на государственную историко-культурную экспертизу представлена проектная документация Раздел 10. Иная документация в случаях, предусмотренных законодательными и иными нормативными правовыми актами Российской Федерации. Раздел об обеспечении сохранности объекта культурного наследия регионального значения – достопримечательное место «Новосибирский Академгородок», расположенного по адресу: г. Новосибирск, Советский район. Объект: Ремонт автомобильной дороги общего пользования по проспекту Академика Лаврентьева на участке от проспекта Строителей до

Морского проспекта в Советском районе г. Новосибирска, Шифр 101/23-ОСОКН, выполненная обществом с ограниченной ответственностью «Сибирьреставрация» в 2024 г. в составе проектной документации «Ремонт автомобильной дороги общего пользования по пр. Академика Лаврентьева на участке от проспекта Строителей до Морского проспекта в Советском районе г. Новосибирска», шифр 101/23, выполненной ООО «ДорПроект» в 2023 г. по заказу МКУ «УДС» (муниципальный контракт №101/23 от 07.11.2023г.), для определения соответствия требованиям законодательства Российской Федерации в области государственной охраны объектов культурного наследия.

Объектом культурного наследия, подлежащими сохранению, является объект культурного наследия регионального значения достопримечательное место «Новосибирский Академгородок», расположенный по адресу: г. Новосибирск, Советский район.

Объектом работ является проведение работ по ремонту автомобильной дороги общего пользования по проспекту Академика Лаврентьева на участке от проспекта Строителей до Морского проспекта в Советском районе г. Новосибирска.

Раздел выполнен в соответствии с требованиями действующих нормативных документов:

- Градостроительного кодекса Российской Федерации от 29.12.2004 № 190-ФЗ;
- Земельного кодекса Российской Федерации от 25.10.2001 №136-ФЗ;
- Федерального закона от 25.06.2002 № 73-ФЗ «Об объектах культурного наследия (памятниках истории и культуры) народов Российской Федерации»;
- Закона Новосибирской области от 25.12.2006 № 79-ОЗ «Об объектах культурного наследия (памятниках истории и культуры) народов Российской Федерации, расположенных на территории Новосибирской области».

Раздел выполнен в соответствии со статьей 36 Федерального закона от 25.06.2002 № 73-ФЗ «Об объектах культурного наследия (памятниках истории и культуры) народов Российской Федерации» (далее – Федеральный закон № 73-ФЗ).

Раздел выполнен с учётом имеющейся исходной документации:

- копии постановления Правительства Новосибирской области от 30.12.2014 № 544-п «О включении в единый государственный реестр объектов культурного наследия народов Российской Федерации выявленного объекта культурного наследия – достопримечательное место «Новосибирский Академгородок»;
- копии приказа Управления по государственной охране объектов культурного наследия Новосибирской области от 12.01.2015 № 7 «Об утверждении особенностей (предмета охраны) объекта культурного наследия регионального значения – достопримечательное место «Новосибирский Академгородок», расположенного по адресу: Новосибирская область, город Новосибирск, Советский район»;
- копии приказа Управления по государственной охране объектов культурного наследия Новосибирской области от 23.05.2016 № 96 «Об утверждении требований к осуществлению деятельности, ограничений использования лесов и требований к градостроительным регламентам в границах территории объекта культурного наследия регионального значения – достопримечательное место «Новосибирский Академгородок», расположенного по адресу: Новосибирская область, город Новосибирск, Советский район»;
- копии постановления администрации Новосибирской области от 15.02.2010 № 46-па. Приложения №№ 8, 13 к постановлению администрации Новосибирской области от 15.02.2010 № 46-па;
- копии приказа Государственной инспекции по государственной охране объектов культурного наследия Новосибирской области от 24.09.2019 № 122 «О включении объекта

культурного наследия регионального значения, «Гостиница «Золотая долина» Новосибирского Академгородка», расположенного по адресу: г. Новосибирск, ул. Ильича, 10, в единый государственный реестр объектов культурного наследия (памятников истории и культуры) народов Российской Федерации».

- копии приказа Государственной инспекции по государственной охране объектов культурного наследия Новосибирской области от 24.09.2019 № 124 «О включении объекта культурного наследия регионального значения, «Здание торгового центра Новосибирского Академгородка», расположенного по адресу: г. Новосибирск, ул. Ильича, 6, в единый государственный реестр объектов культурного наследия (памятников истории и культуры) народов Российской Федерации».

Сведения о государственной охране объекта культурного наследия

Объект культурного наследия регионального значения - достопримечательное место «Новосибирский Академгородок», расположенный по адресу: г. Новосибирск, Советский район, включен в единый государственный реестр объектов культурного наследия постановлением Правительства Новосибирской области от 30.12.2014 № 544-п «О включении в единый государственный реестр объектов культурного наследия (памятников истории и культуры) народов Российской Федерации выявленного объекта культурного наследия – достопримечательное место «Новосибирский Академгородок», расположенного по адресу: г. Новосибирск, Советский район, об утверждении границ его территории» и зарегистрирован в Реестре на основании приказа Министерства культуры Российской Федерации от 29.04.2015 № 1403 под номером 541530208280005. Вид объекта – Достопримечательное место. Общая видовая принадлежность - Памятник градостроительства и архитектуры.

Границы территории объекта культурного наследия утверждены постановлением Правительства Новосибирской области от 30.12.2014 № 544-п.

Особенности (предмет охраны) объекта культурного наследия, послужившие основанием для включения его в Реестр, утверждены приказом управления по государственной охране объектов культурного наследия Новосибирской области от 12.01.2015 № 7.

Требования к осуществлению деятельности, ограничения использования лесов и требования к градостроительным регламентам в границах территории объекта культурного наследия регионального значения – достопримечательное место «Новосибирский Академгородок», утверждены приказом управления по государственной охране объектов культурного наследия Новосибирской области от 23.05.2016 № 96.

Краткие исторические и общие сведения об объекте культурного наследия

Достопримечательное место «Новосибирский Академгородок», расположенное в 20 километрах к югу от центра города Новосибирска, занимает часть территории Советского района города Новосибирска, площадью 1 004,29 га. Академгородок - это сложившееся неофициальное (ранее не закрепленное ни в одном нормативном акте) название части территории Советского района города Новосибирска, на которой расположен Новосибирский научный центр Сибирского отделения Российской академии наук (далее - ННЦ и СО РАН), большинство входящих в него институтов, руководство СО РАН, а также жилые дома, объекты научной, инженерной и социальной инфраструктуры, созданные, в основном, для обеспечения деятельности Сибирского отделения РАН и ННЦ.

В 1957 г. по предложению академиков М.А. Лаврентьева, С.Л. Соболева и С.А. Христиановича Совет Министров СССР принял решение организовать в Новосибирске Сибирское отделение Академии наук СССР. Для проведения подготовительной работы был создан оргкомитет во главе с М.А. Лаврентьевым.

В июне 1958 г. был утвержден проект Новосибирского научного центра, который планировался как город-спутник, и в котором проявились современные на тот период подходы к планировочным приемам и к системе функциональной организации жилой застройки. Для Академгородка была выбрана свободная от какой-либо застройки территория южнее Новосибирска, площадью в 1370 га, около вновь созданного Обского водохранилища и у линии Алтайской железной дороги, 546 га этой территории были покрыты зелеными массивами.

Границы территории - с запада вдоль железной дороги и примыкающего к ней водохранилища ГЭС, с юга вдоль р. Зырянки, с севера и востока – по полям прилегающего колхоза.

В основу архитектурно-планировочной организации территории Академгородка были положены следующие принципы:

- полное использование природных условий местности и сохранение естественного ландшафта как полноценного структурного элемента организации городской среды;
- создание единой системы сообщений, обеспечивающих кратчайшие транспортные и пешеходные связи между зонами города и в пределах каждой из них;
- максимальная безопасность для пассажиров, пешеходов и полное исключение всех видов транзита через территорию Академгородка;
- максимальное приближение учреждений культурно-бытового обслуживания, в том числе и общегородских, к жилым комплексам;
- создание своеобразного архитектурно-пространственного образа города за счет активного взаимодействия элементов города и природы;
- четкое зонирование территории.

Проект генерального плана застройки для Академгородка разрабатывался коллективом архитекторов ГипроНИИ (Москва) под руководством М.А. Белого, А.С. Михайлова, И.Б. Орлова, А.И. Попова-Шамана, при непосредственном участии специалистов Новосибирского проектного и новосибирского отделения ГипроНИИ.

Комплекс Новосибирского государственного университета разрабатывался Гипровузом под руководством архитектора Е.Е. Калашниковой.

Территория в границах улицы Терешковой и проспектов Академика Лаврентьева и Академика Коптюга застраивалась с отклонениями от генпланов Академгородка 1958 и 1964 гг. Изначально был определен под застройку научно-исследовательскими институтами угол проспектов Академика Лаврентьева и Академика Коптюга. По генплану 1958 г. к юго-востоку от институтов на проспекте Академика Коптюга предполагалась зеленая зона вдоль проспекта Академика Лаврентьева. В генплане 1964 г. была частично изменена трассировка проспекта Академика Лаврентьева, по-другому решалась архитектурно-пространственная организация территории к юго-востоку от институтов, расположенных на проспекте Академика Коптюга.

Анализ генплана от 1964 г. установил, что принцип зонирования территории Академгородка, заложенный в проектных решениях, близок к существующему состоянию.

Архитектурно-пространственная структура Академгородка предопределена четким зонированием его территории и закреплена основными транспортными магистралями.

Главной внутригородской магистралью служит полукольцо, образуемое улицей Строителей, проспектами Академика Лаврентьева и Морским. Внутри полукольцо разделено двумя взаимно перпендикулярными направлениями магистральных улиц, пересекающихся в самом центре Академгородка. К одному из двух указанных направлений относится проспект Академика Коптюга. Кроме главных транспортных магистралей создана дополнительная сеть жилых улиц и проездов, часть которых служит для местных связей между отдельными комплексами зданий и сооружений.

Жилая территория Академгородка была разделена на микрорайоны, их планировка велась с учётом необходимости максимального сохранения естественных фрагментов леса. К примеру, улица Терешковой полностью повторяет контуры опушки леса, а проспект Морской и вовсе «стоит» на картофельном поле совхоза имени Свердлова.

Жилая застройка выполнена по типовым проектам и представлена 3-4-5-ти этажными домами секционного типа (преимущественно 4-х этажными), выполненными либо из кирпича, либо из крупных блоков, либо из панелей. Характерной особенностью является насыщенное колористическое решение фасадов жилых зданий и объектов социально-бытового назначения.

Из четырёх групп жилых домов, запроектированных в микрорайоне А, две застроены кирпичными 3-,4- и 5-этажными, третья – 4-этажными крупноблочными, четвертая – крупнопанельными жилыми домами. В микрорайонах «А» и «В» торгово-бытовые комбинаты скомпонованы из двухэтажных блоков-вставок, в которых размещены продовольственные магазины с аналогичным ассортиментом товаров, магазины промышленных товаров, комбинаты бытового обслуживания и ателье, столовые с домовыми кухнями, аптеки и почта с телеграфом и сберкассой. В каждом микрорайоне была построена школа на 920 учащихся и две пары детских учреждений с общей вместимостью 560 детей.

Четыре группы жилых домов микрорайона В организуют застройку улиц. Две группы скомпонованы из 4-этажных кирпичных жилых домов. Во второй части микрорайона расположены крупнопанельные жилые дома серии 1-464А.

Рекреационные территории и лесные природные массивы органично вписаны в транспортно-пешеходную систему и функциональное зонирование Академгородка и являются наиважнейшим элементом среды, формирующим высокий уровень проживания.

Жилые территории Академгородка – планировочная система в виде микрорайонов с социальной и торговой инфраструктурой с радиусами пешеходной доступности для каждого жителя. Центром всей селитебной планировочной системы является общественный центр Академгородка, расположенный вдоль улицы Ильича.

Характерной особенностью центра Академгородка является то, что в нем почти полностью сконцентрировано периодическое обслуживание населения, так как на ул. Ильича расположены все основные административно-хозяйственные, культурно-бытовые, зрелищные и торговые здания общегородского значения.

Для научного городка принята ступенчатая система торгового и бытового обслуживания, рекомендуемая в 1960-х гг. Академией строительства и архитектуры для городов с населением до 50 тысяч человек. Сеть обслуживания состоит из предприятий микрорайонного и городского значения.

Характеристика и современное использование территории производства работ

Комплектом документации, выполненной ООО «ДорПроект», предусмотрен «Ремонт автомобильной дороги общего пользования по проспекту Академика Лаврентьева на участке от проспекта Строителей до Морского проспекта в Советском районе г. Новосибирска», шифр проекта 101/23 (далее по тексту - Объект проектирования, Проект).

Объект проектирования расположен на земельном участке с кадастровым номером 54:35:000000:505, который находится в границах территории объекта культурного наследия – достопримечательное место «Новосибирский Академгородок».

Раздел об обеспечении сохранности объекта культурного наследия регионального значения – достопримечательное место «Новосибирский Академгородок» разработан в соответствии с:

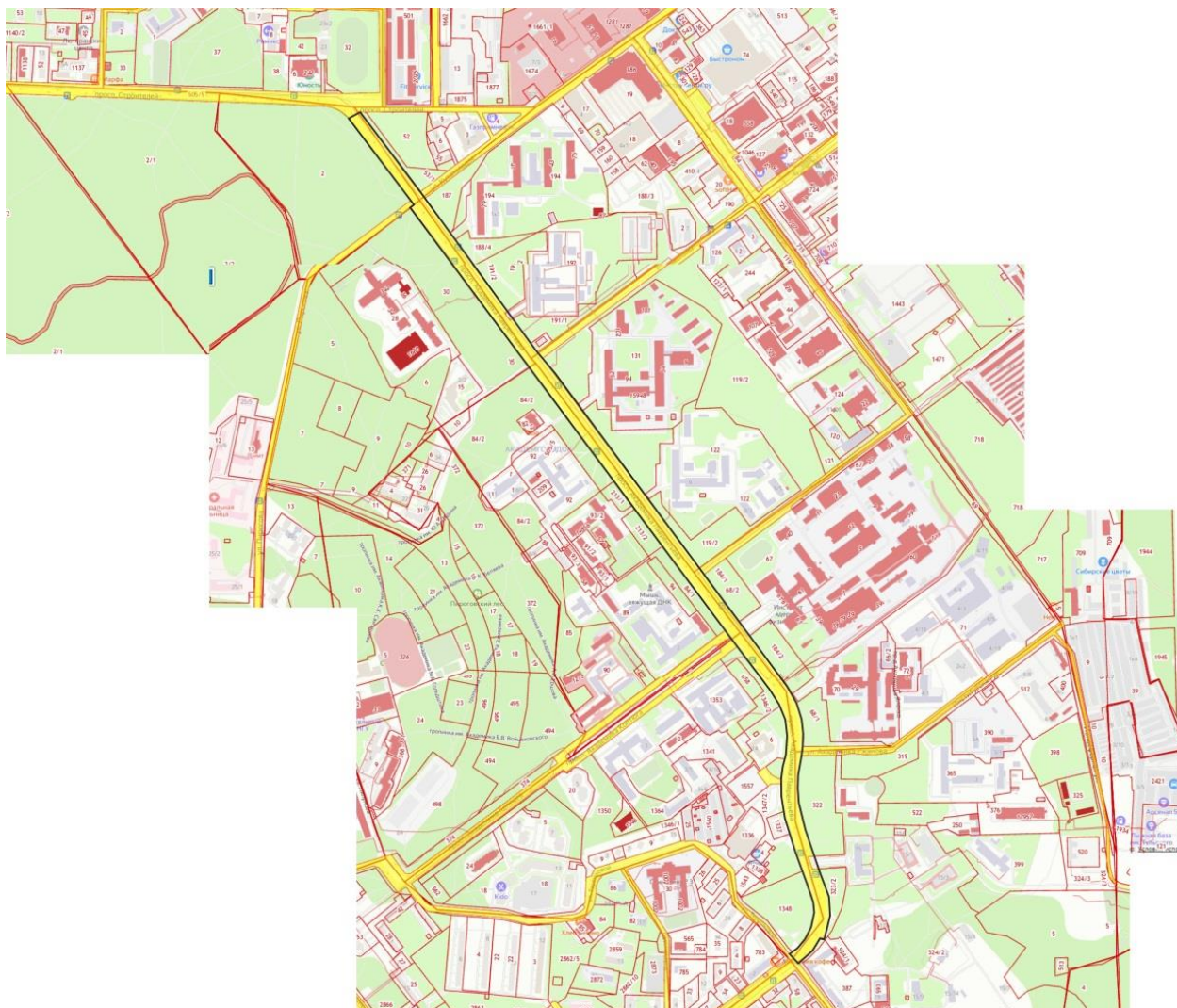
- Федеральным законом от 25.06.2002 № 73-ФЗ «Об объектах культурного наследия (памятниках истории и культуры) народов Российской Федерации»;

- постановлением Правительства Новосибирской области от 30.12.2014 № 544-п «О включении в единый государственный реестр объектов культурного наследия народов РФ выявленного объекта культурного наследия – достопримечательное место «Новосибирский Академгородок»;

- приказом Управления по государственной охране объектов культурного наследия Новосибирской области от 12.01.2015 № 7 «Об утверждении особенностей (предмета охраны) объекта культурного наследия регионального значения - достопримечательное

место «Новосибирский Академгородок», расположенного по адресу: Новосибирская область, город Новосибирск, Советский район, послужившие основанием для включения его в единый государственный реестр объектов культурного наследия (памятников истории и культуры) народов Российской Федерации и подлежащие обязательному сохранению»;

- приказом Управления по государственной охране объектов культурного наследия Новосибирской области от 23.05.2016 № 96 «Об утверждении требований к осуществлению деятельности, ограничений использования лесов и требований к градостроительным регламентам в границах территории объекта культурного наследия регионального значения – достопримечательное место «Новосибирский Академгородок», расположенного по адресу: Новосибирская область, город Новосибирск, Советский район».



Фрагмент публичной кадастровой карты <https://roscadastr.com/map>
(Граница территории проектирования условно выделена черным цветом)

Так же в Разделе отмечено, что кадастровый участок 54:35:000000:505, в границах которого расположен Объект проектирования, имеет смежные границы с границами территорий следующих объектов культурного наследия регионального значения, являющимися зданиями-памятниками:

- «Гостиница «Золотая долина» Новосибирского Академгородка», расположенного по адресу: г. Новосибирск, ул. Ильича, 10. Границы территории утверждены приказом Государственной инспекции по государственной охране объектов культурного наследия Новосибирской области от 24.09.2019 № 122;

- «Здание Торгового центра Новосибирского Академгородка», расположенного по адресу: г. Новосибирск, ул. Ильича, 6. Границы территории утверждены приказом Государственной инспекции по государственной охране объектов культурного наследия Новосибирской области от 24.09.2019 № 124.

Объект проектирования непосредственно в границы территорий зданий-памятников не попадает (расположен на удаленной территории).

Проект предусматривает мероприятия по поддержанию в эксплуатационном состоянии фрагмента существующей автомобильной дороги по проспекту Академика Лаврентьева на участке от проспекта Строителей до Морского проспекта, являющейся магистральной улицей районного значения и расположенной в границах территории объекта культурного наследия – достопримечательное место «Новосибирский Академгородок».

На ремонтируемом участке дороги в границах территории достопримечательного места «Новосибирский Академгородок» в границах земельного участка с кадастровым номером 54:35:000000:505 отсутствуют объекты, обладающие признаками объектов культурного наследия, объекты ценной и рядовой исторической застройки, иные элементы застройки и зоны зеленых насаждений, отнесенные к особенностям (предмету охраны) объекта культурного наследия – достопримечательное место «Новосибирский Академгородок». Территория проектирования как «Исторически ценное функциональное зонирование» не регламентирована (не является регламентной зоной).

Разрешенное использование земельного участка 54:35:000000:505 Земельные участки (территории) общего пользования (12.0) - объекты улично-дорожной сети; автомобильные дороги; пешеходные тротуары; пешеходные переходы; защитные дорожные сооружения; элементы обустройства автомобильных дорог; искусственные дорожные сооружения; развязки, мосты, эстакады, путепроводы, тоннели; транспортно-пересадочные узлы; проезды.

Форма собственности: Собственность публично-правовых образований.

На проектируемом участке дороги не предусмотрен дополнительный отвод земель. Ремонтные работы производятся в полосе существующей дороги.

Площадь всего земельного участка равна 881116 кв. м. Строительная длина проектируемого участка составляет 2358,42 м. Начало трассы соответствует примыканию проспекта Академика Лаврентьева к проспекту Строителя, конец - примыканию проспекта Академика Лаврентьева к Морскому проспекту в месте пересечения с ул. Терешковой.

Идентификационные признаки сооружения, подлежащего ремонту в соответствии с Федеральным законом от 30.12.2009 №384-ФЗ «Технический регламент о безопасности зданий и сооружений»:

1. Назначение – в соответствии с п. 1 статьи 3 Федерального закона от 08.11.2007 № 257-ФЗ «Об автомобильных дорогах и о дорожной деятельности в Российской Федерации и о внесении изменений в отдельные законодательные акты Российской Федерации» автомобильная дорога предназначена для движения транспортных средств.

2. Принадлежность к объектам транспортной инфраструктуры – в соответствии с п. 1 статьи 3 Федерального закона от 08.11.2007 № 257-ФЗ автомобильная дорога – объект транспортной инфраструктуры.

3. Принадлежность к опасным производственным объектам - в соответствии с п. 1 статьи 48.1 Градостроительного кодекса РФ, автомобильная дорога не относится к опасным производственным объектам.

4. Пожарная и взрывопожарная опасность – в соответствии с п. 2 статьи 27 Технического регламента о требованиях пожарной безопасности (в ред. Федерального закона от 10.07.2012 №117-ФЗ) автомобильная дорога не относится ни к одной из категорий по пожарной и взрывопожарной опасности;

5. Уровень ответственности сооружения – нормальный.

Участок автомобильной дороги, подлежащий ремонту, проходит в нулевых отметках. Откосы отсутствуют. На отдельных участках имеется газонная часть. Газон находится в неудовлетворительном состоянии.

Существующее покрытие на участке дороги – капитального типа. Существующая автомобильная дорога имеет выбоины и колеи различной степени, на всём протяжении участка проектирования. Имеются многочисленные растрескивание и шелушение асфальтобетонного покрытия, разрушение кромок покрытия. Поперечные уклоны покрытия местами не выдержаны, что приводит к застою воды, и разрушению покрытия автомобильной дороги.

Поверхностный сток к автомобильной дороге формируется в периоды снеготаяния и дождей. Водоотвод по трассе осуществляется за счет рельефа местности и ливневой канализации.

Для поддержания рассматриваемого участка дороги в эксплуатационном состоянии необходимо выполнить комплекс ремонтных работ, предусмотренный Проектом.

Характеристика раздела проектной документации, разработанного в целях обеспечению сохранности объекта культурного наследия регионального значения достопримечательное место «Новосибирский Академгородок», расположенного по адресу: Новосибирская область, город Новосибирск, Советский район

Раздел об обеспечении сохранности объекта культурного наследия, выполненный обществом с ограниченной ответственностью «Сибирьреставрация», разработан в целях выполнения требования статьи 36 Федерального закона от 25.06.2002 № 73-ФЗ «Об объектах культурного наследия (памятниках истории и культуры) народов Российской Федерации» при проведении работ по ремонту автомобильной дороги общего пользования по проспекту Академика Лаврентьева на участке от проспекта Строителей до Морского проспекта в Советском районе г. Новосибирска.

Проектные решения:

Проектом предусмотрены мероприятия по поддержанию в эксплуатационном состоянии фрагмента существующей автомобильной дороги по проспекту Академика Лаврентьева на участке от проспекта Строителей до Морского проспекта. Участок дороги, подлежащий ремонту, расположен на земельном участке с кадастровым номером 54:35:000000:505, проектная длина участка составляет 2358,42 метра (далее по тексту – Проектный участок). Проектный участок расположен в Советском районе г. Новосибирска на освоенной местности, в границах территории объекта культурного наследия регионального значения – достопримечательное место «Новосибирский Академгородок», утвержденных Постановлением № 544-п.

Проектный участок согласно приказу Управления по государственной охране объектов культурного наследия Новосибирской области от 12.01.2015 № 7 НЕ РЕГЛАМЕНТИРОВАН как исторически ценная функциональная зона - не является регламентной зоной.

Согласно решениям ПОС (подробнее см. раздел 5 Том 3 Проекта) размещение базы подрядчика при производстве работ предусмотрено на кадастровом участке 54:35:000000:502 (проспект Строителей, 27). Данный земельный участок расположен за границами территории Достопримечательного места и в границы зон охраны объектов культурного наследия, расположенных на территории Советского района г. Новосибирска, не попадает.

Проектом предусмотрен ремонт участка автодороги. Длина ремонтируемого участка дороги составляет 2358, 42 метра.

При производстве работ не предусмотрен дополнительный отвод земель. Ремонтные работы запланированы в полосе существующей дороги.

Снос зданий и сооружений, переселение людей, перенос сетей инженерно-технического обеспечения не требуется.

В целях организации дорожного движения и обеспечения безопасности движения пешеходов в проектной документации предусмотрено обустройство проектируемого участка автомобильной дороги техническими средствами организации дорожного движения (установка дорожных знаков, нанесение разметки, пешеходных ограждений, тактильной плитки и пандусов для маломобильных групп населения), устройство тротуара и велодорожки.

Согласно Проекту работы на кадастровом участке 54:35:000000:505 по ремонту автодороги выполняются комплексно и предусматривают:

- *устройство газона с засыпкой растительным грунтом с засевом семенами газонных трав;*

- *восстановление покрытия дорожной одежды капитального типа, в том числе на примыканиях, в пределах радиусов закруглений;*

Конструкции дорожной одежды по основному ходу:

Слой покрытия - Щебеночно-мастичный асфальтобетон ЩМА-22, ГОСТ Р 58406.1-2020, на битуме ПБВ 90, ГОСТ Р 52056-2003, h-0,06м;

Выравнивающий слой - Асфальтобетон А22НТ, ГОСТ Р 58406.2-2020, на битуме БНД 100/130, ГОСТ 33133-2014, h_{min}-0,06м.

Существующая конструкция дорожной одежды.

Перед началом работ производится фрезерование существующего асфальтобетона. Сфрезерованный асфальтобетон транспортируется на строительную площадку для временного хранения с последующим использованием для устройства отсыпки основания под тротуары.

На участках автомобильной дороги вдоль бортового камня, предусматривается разборка асфальтобетона вручную, с погрузкой и транспортировкой на полигон ТКО, с предварительной нарезкой поперечных швов с помощью дискового шванарезчика, во избежание подломки покрытия.

- *восстановление велосипедных дорожек, тротуаров и посадочных площадок (предусмотрена замена/устройство твердых покрытий);*

Конструкция дорожной одежды на велосипедной дорожке:

Покрытие – Асфальтобетон А8ВЛ, ГОСТ Р 58406.2-2020, на прозрачном полимерном вяжущем для цветных асфальтобетонов В2 Color 100/130, h-0,05м;

Основание - Щебеночно-песчаная смесь С5 М800 по ГОСТ 25607-2009, h_{ср}-0,15м.

Существующее основание велодорожки/грунт земляного полотна.

Перед устройством дорожной одежды предусмотрена ликвидация неровностей глубиной до 0,1 м методом фрезерования.

Для разделения между собой отдельных элементов поперечного профиля предусмотрено устройство зеленых зон:

- между проезжей частью и велосипедной дорожкой;
- между велосипедной дорожкой и тротуаром.

- *нанесение временной разметки на период ремонта, удаление временной разметки и - нанесение постоянной разметки после завершения ремонта.*

На всём участке ремонтируемой автодороги предусмотрена дорожная разметка. Разметка выполняется термопластиком в соответствии с ГОСТ Р 51256-2018 «Технические средства организации дорожного движения. Разметка дорожная. Классификация. Технические требования».

- *установка пешеходного ограждения (замена существующего дефектного на новое);*

Для обеспечения безопасности пешеходного движения, предусмотрено ограничивающие перильное пешеходное ограждение высотой 1,10 м в соответствии с требованиями ГОСТ Р 52289-2019 "Технические средства организации дорожного

движения. Правила применения дорожных знаков, разметки, светофоров, дорожных ограждений и направляющих устройств". Устанавливается до и после пешеходных переходов по 50 м в каждую сторону.

- замена и установка дорожных знаков на новых опорах, а так же установку необходимых дорожных дополнительных знаков;

Принятые проектом решения позволяют обеспечить безопасность и организацию движения на проектируемой дороге в соответствии с требованиями ГОСТ Р 52289-2019, СП 42.13330.2016.

Размеры знаков приняты в соответствии с Приложением А ГОСТ 32945-2014 «Дороги автомобильные общего пользования. Знаки дорожные. Технические требования».

Опоры дорожных знаков металлические, оцинкованные, диаметр и длина стоек приняты в зависимости от ветрового района по ГОСТ 32948-2014 «Дороги автомобильные общего пользования. Опоры дорожных знаков. Технические требования» и типовому проекту 3.503.9-80 «Опоры дорожных знаков на автомобильных дорогах», устанавливаются на фундаментах, устраиваемых из монолитного ж/б глубиной 1,2м, по слою щебня фр.16-31,5 мм М800 по ГОСТ32703-2014 толщиной 0,1м, диаметр фундамента 0,3м.

- поднятие колодцев;

Водоотвод по трассе осуществляется за счет рельефа местности и ливневой канализации. На участке проектирования люки колодцев расположены ниже существующего покрытия, предусмотрено поднятие люков.

- установка светофорных объектов;

Для регулирования очередности пропуска транспортных средств и пешеходов, а также для обозначения опасных участков на проектируемой автомобильной дороге предусмотрена замена пешеходных и транспортных светофоров и устройство велосипедных светофоров:

ремонт светофорного объекта пр. Академика Лаврентьева – ул. Пирогова, с двухполосным движением транспорта по пр. Академика Лаврентьева;

ремонт светофорного объекта пр. Академика Лаврентьева – ООТ Вычислительный центр, с двухполосным движением транспорта по пр. Академика Лаврентьева.

Для обеспечения эксплуатации светофорного объекта на пересечении пр. Академика Лаврентьева - ул. Пирогова проектом предусмотрена замена существующего кабеля ВВГ на новый от щитовой здания по адресу Кутателадзе, 1/1 по существующим опорам (замена существующего кабеля на новый выполняется за условно принятыми границами проектирования).

- переустройство освещения;

Проектом предусмотрено переустройство существующей линии наружного освещения на всем протяжении участка в границах проектирования (прокладка кабеля выполняется ниже отметки благоустройства).

Вывоз демонтируемых дорожных знаков, опор Проектом предусмотрено осуществлять на площадку складирования МБУ «ГЦОДД», г. Новосибирск, ул. Демьяна Бедного на расстоянии более 30 км от Достопримечательного места.

Вывоз строительного мусора, демонтируемых бортовых камней и грунта Проектом предусмотрен на Гусинобродский полигон ТКО г. Новосибирска на расстоянии более 32 км от Достопримечательного места.

Для производства работ Проектом предусмотрено использовать следующее оборудование:

- Автомобили бортовые до 10 т;
- Автопогрузчики 5 т;

- Автосамосвалы 12 т;
- Агрегаты сварочные передвижные с номинальным сварочным током;
- Бульдозер;
- Гудронаторы ручные;
- Катки дорожные самоходные гладкие 13 т;
- Катки дорожные самоходные 8 т;
- Компрессор;
- Кран на автомобильном ходу 10 т;
- Кран на автомобильном ходу 16 т;
- Машина бурильная;
- Машина разметочная;
- Машина поливомоечная;
- Молоток отбойный;
- Трамбовка пневматическая ручная;
- Укладчики асфальтобетона;
- Экскаватор с объемом ковша 0,5 м.куб (подробнее см. Раздел 3 Том 5 Проекта).

Используемое оборудование не требует предварительной сборки и установки на опоры и фундаменты. Использование технических средств, способных создать динамическое, ударное или ударно-вибрационное воздействие в рамках запланированных работ, предусмотрено на расстоянии от 20 метров и более от объектов капитального строительства, отнесенных к объектам, обладающим признаками объектов культурного наследия и/или объектам ценной и рядовой исторической застройки.

Возникновение ударно-вибрационного воздействия на объекты капитального строительства исключено, обусловлено удаленностью территории производства работ, между объектами капитального строительства и участком производства работ расположены массивы зеленых насаждений.

Проведение ремонтных работ в границах территорий и/или зон охраны зданий-памятников Проектом работы НЕ ПРЕДУСМОТРЕНО.

Оценка воздействия планируемых работ на объекты культурного наследия

Оценка о наличии либо отсутствии воздействия проводимых работ на объект культурного наследия – достопримечательное место «Новосибирский Академгородок», соответствия проводимых работ установленным правовым режимам использования территории

Объект "Ремонт автомобильной дороги общего пользования по проспекту Академика Лаврентьева на участке от проспекта Строителей до Морского проспекта в Советском районе г. Новосибирска" расположен на земельном участке с кадастровым номером 54:35:000000:505 в границах территории объекта культурного наследия – достопримечательное место «Новосибирский Академгородок».

Иные объекты, обладающие признаками объекта культурного наследия (в том числе археологического наследия), на территории проектирования отсутствуют.

Согласно приказу Управления по государственной охране объектов культурного наследия Новосибирской области от 12.01.2015 № 7 «Об утверждении особенностей (предмета охраны) объекта культурного наследия регионального значения - достопримечательное место «Новосибирский Академгородок» в границах проектирования утверждены следующие предметы охраны:

В границах проектирования (часть дороги по проспекту Академика Лаврентьева на участке от проспекта Строителей до Морского проспекта) утверждены планировочные характеристики, отнесенные к особенностям объекта культурного наследия (планировочная ось, велосипедные дорожки).

Ось ремонтируемой трассы согласно Проекту предусмотрена в соответствии с СП 42.13330.2016 для категории дороги – магистральная улица районного значения.

Трассирование произведено с учетом прокладки трассы существующей автомобильной дороги с максимальным приближением к существующим красным линиям.

Предусмотренные Проектом мероприятия на планировочную ось Достопримечательного места (по проспекту Академика Лаврентьева) негативное влияние не оказывают и ее не изменяют (**сохранность предмета охраны обеспечена**).

Так же Проектом предусмотрены мероприятия по поддержанию существующих велодорожек в эксплуатационном состоянии. Проектом предусмотрена следующая конструкция дорожной одежды на велосипедной дорожке:

- Покрытие – Асфальтобетон на прозрачном полимерном вяжущем для цветных асфальтобетонов В2 Color 100/130, h-0,05м;
- Основание - Щебеночно-песчаная смесь С5 М800 по ГОСТ 25607-2009, hcp-0,15м.
- Существующее основание велодорожки/грунт земляного полотна.

Предусмотренные Проектом мероприятия по поддержанию велосипедных дорожек в эксплуатационном состоянии негативное влияние на их сохранность не оказывают и не ведут к их утрате (**сохранность предмета охраны обеспечена**).

Оценка влияния Планируемых работ на особенности (предмет охраны) объекта культурного наследия регионального значения - достопримечательное место «Новосибирский Академгородок», утвержденные приказом Управления по государственной охране объектов культурного наследия Новосибирской области от 12.01.2015 № 7.

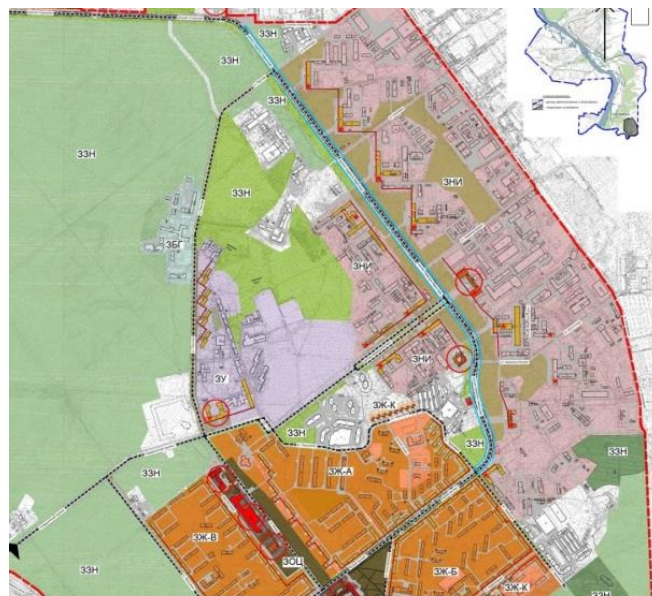
Таблица № 1 предметов охраны в границах проектирования

Фрагменты карт (схем) особенностей (предметы охраны) объекта культурного наследия

Фрагмент зон озеленения, отнесенных к особенностям объекта культурного наследия



Фрагмент схемы градостроительных характеристик, отнесенных к особенностям объекта культурного наследия



Территория проектирования условно выделена голубым цветом.

В границах проектирования историческое ценное функциональное зонирование Достопримечательного места не регламентировано (не является регламентной зоной).

Предусмотренные мероприятия по ремонту дороги влияние на историческое ценное функциональное зонирование Достопримечательного места НЕ ОКАЗЫВАЮТ (проводятся вне регламентных зон, существующее функциональное назначение не изменяется).

Для подключения светофорного объекта на пересечении проспекта Академика Лаврентьева - ул. Пирогова, расположенного в границах проектирования, Проектом предусмотрена замена кабеля ВВГ на новый, от щитовой здания по адресу ул. Кутателадзе, 1/1 по существующим опорам в зоне озеленения ПТ-5.

К предмету охраны отнесена площадь зеленых насаждений 1,99 га ПТ-5 на территории, ограниченной условными линиями, проходящими по нечетной стороне проспекта Строителей, по нечетной стороне проспекта Академика Лаврентьева, по нечетной стороне ул. Кутателадзе.

Предусмотренные Проектом мероприятия (замена существующего кабеля ВВГ на новый) не оказывают влияние на показатели площади озеленения - существующая площадь озеленения не изменяется (**сохранность предмета охраны обеспечена**).

В целях обеспечения сохранности ОКН в рамках настоящего Раздела необходимо разработать особые указания при производстве работ в зоне озеленения ПТ-5.

Следует отметить, что территория проектирования, расположенная в границах кадастрового участка 54:35:000000:505, имеет смежные границы с зонами озеленения, которые согласно Приложению № 3 к приказу УГО ОКН НСО от 12.01.2015 № 7 отнесены к:

- «смешанные экосистемы» с индексами: СЭ – 1.2.1; СЭ – 1.2.2; СЭ – 1.2.3; СЭ – 3;
- естественные природные территории (естественные лесные массивы), подвергшиеся сильному антропогенному воздействию.

Учитывая характер проведения работ, предусматривающих ремонт дорожно-тропиночной сети, Проектом предусмотрено устройство призм сопряжения из асфальтобетона в местах стыковки ремонтируемых тротуаров с существующими смежными тропинками, расположенными в выше обозначенных зонах Достопримечательного места (*в рамках настоящего Раздела требуется разработка особых указаний при производстве обозначенных работ*).

Для сохранения работоспособности и обеспечения устойчивой работы линий наружного освещения Проектом предусмотрен комплекс мероприятий по их переустройству:

- демонтаж существующих опор наружного освещения, кронштейнов, светильников, линий электропитания и шкафов управления освещением, установка новых (проектируемых) металлических граненных фланцевых опор освещения, кронштейнов, светильников, линий электропитания и шкафов управления освещением (демонтируемые элементы не представляют историко-культурной ценности, к предметам охраны Достопримечательного места не отнесены).

Источником электроснабжения сети наружного освещения на напряжение 0,4кВ, являются существующие трансформаторные подстанции.

Для переустройства линий наружного освещения в границах проектирования, строительство новых ТП на территории Достопримечательного места не требуется и Проектом не предусмотрено.

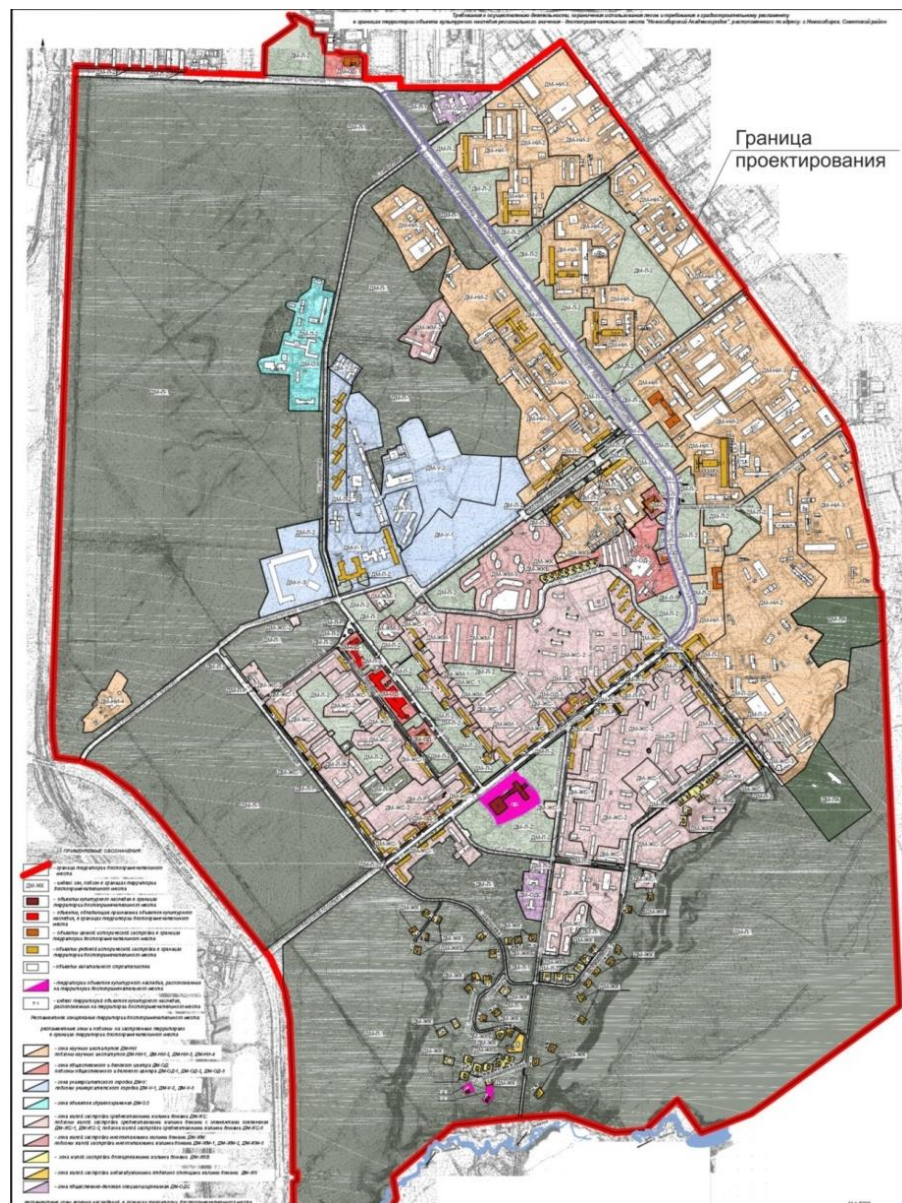
Переустраиваемые сети наружного освещения в границах проектирования, предусматривают два участка переустройства, общая длина переустраиваемых кабельных линий электроснабжения (располагаемые между опорами освещения по проспекту Академика Лаврентьева), составляет 7,086 км.

Электроснабжение проектируемого наружного освещения, предусмотрено по проектируемым кабельным линиям электроснабжения прокладываемых в траншеях в защитных электротехнических кожухах при прокладке под автодорогой методом горизонтально-направленным бурением (прокладывается ниже отметки благоустройства,

не в надземном исполнении).

Вывод: *Предусмотренный комплекс мероприятий по ремонту автомобильной дороги общего пользования по проспекту Академика Лаврентьева на участке от проспекта Строителей до Морского проспекта в Советском районе г. Новосибирска предмет охраны достопримечательного места «Новосибирский Академгородок», утвержденный приказом Управления по государственной охране объектов культурного наследия Новосибирской области от 12.01.2015 № 7, не изменит и негативное влияние на его сохранность не окажет.*

Карта (схема) требований к осуществлению деятельности, ограничениям использования лесов и требований к градостроительным регламентам в границах территории объекта культурного наследия - достопримечательное место «Новосибирский Академгородок»



Граница проектирования условно обозначена сиреневым контуром

Оценка соблюдения проводимых работ Требованиям, утвержденным приказом Управления по государственной охране объектов культурного наследия Новосибирской области от 23.05.2016 № 96, в границах достопримечательного места «Новосибирский Академгородок»:

Требования к осуществлению деятельности в границах территории достопримечательного места (на территории проектирования – не является регламентной зоной)	Оценка соответствия проводимых работ установленным правовым режимам использования участка (Требованиям)
1	2
6.1*. Запрещается: 1) нарушение сохранности предмета охраны достопримечательного места	Соблюдается. Сохранность предмета охраны обеспечивается (подробнее см. п 6.1)
а) изменение градостроительных характеристик (месторасположения, границ территории), определенных предметом охраны достопримечательного места;	Предусмотренные Проектом мероприятия не оказывают влияния на градостроительные характеристики (остаются неизменными). Требования соблюдаются.
б) нарушение характера поверхности (геохарактеристик, ландшафтных характеристик), определенных предметом охраны достопримечательного места	Требования соблюдаются.
в) изменение исторически ценного функционального назначения, определенного предметом охраны достопримечательного места	Предусмотренные Проектом мероприятия не оказывают влияния (работы предусмотрены вне зон исторически ценного функционального зонирования). Требования соблюдаются.
г) изменение планировочных характеристик достопримечательного места, включая тип планировки, исторически сложившиеся направления планировочных осей, систему связей между функциональными зонами, исторические линии застройки, исторически ценное функциональное зонирование, типы застройки кварталов жилых микрорайонов по историческим линиям застройки, определенных предметом охраны достопримечательного места	Предусмотренные Проектом мероприятия не оказывают влияния на планировочные характеристики достопримечательного места. Требования соблюдаются.
д) изменение объемно-пространственных характеристик достопримечательного места, определенных предметом охраны, включая пространственную организацию местности, объемно-пространственное взаимодействие сооружений	Предусмотренные Проектом мероприятия не оказывают влияния (Не изменяются). Требования соблюдаются.
е) изменение архитектурно-стилистических характеристик, определенных предметом охраны достопримечательного места	Предусмотренные Проектом мероприятия не оказывают влияния на архитектурно-стилистические характеристики, определенные предметом охраны достопримечательного места.

2) строительство сетей инженерно-технического обеспечения в надземном исполнении	<p>Требования соблюдаются.</p> <p>Переустройство (ремонт) электроснабжения наружного освещения, предусмотрено по проектируемым кабельным линиям электроснабжения прокладываемых в траншеях в защитных электротехнических кожухах при прокладке под автодорогой методом горизонтально-направленным бурением (прокладывается ниже отметки благоустройства, не в надземном исполнении).</p> <p>Требования соблюдаются.</p>
3) применение технических средств, создающих динамическое, ударное или ударно-вибрационное воздействие на основания и конструкции объектов культурного наследия, объектов, обладающих признаками объекта культурного наследия, объектов ценной исторической застройки	<p>Используемые механизмы и оборудование не требуют предварительной сборки и установки на опоры и фундаменты. Работы выполняются на локальной территории, расположенной на значительном расстоянии от объектов капитального строительства, не создают ударной вибрации на основания и конструкции объектов культурного наследия, объектов, обладающих признаками объекта культурного наследия, объектов ценной исторической застройки.</p> <p>Требования соблюдаются.</p>
4) строительство многоуровневых развязок, надземных пешеходных переходов, изменяющих предметы охраны достопримечательного места	<p>Требования соблюдаются.</p>
7) размещение открытых автостоянок, плоскостных автостоянок, парковок, нестационарных гаражей на земельных участках, примыкающих к историческим линиям застройки в границах планировочных элементов (кварталов, микрорайонов), территориях, занятых зелеными насаждениями, отображенных на карте (схеме) в Приложении № 2 к приказу Управления от 12.01.2015 № 7;	<p>Проектом не предусмотрено.</p> <p>Требования соблюдаются.</p>
10) устройство дорожно-тропиночной сети с покрытием из твердых монолитных материалов (асфальтобетон, бетон и т.п.) на территории зон зеленых насаждений, отнесенных к предмету охраны достопримечательного места;	<p>Проектом не предусмотрено.</p> <p>Требования соблюдаются.</p>
11) изменение архитектурных элементов и деталей фасадов объектов культурного наследия, объектов, обладающих признаками объектов культурного наследия, объектов	<p>Проектом не предусмотрено.</p> <p>Требования соблюдаются.</p>

ценной и рядовой исторической застройки, отнесенных к предмету охраны достопримечательного места;	
12) сооружение пристроек, внешних тамбуров входных групп к объектам, расположенным по историческим линиям застройки;	Проектом не предусмотрено. Требования соблюдаются.
13) изменение объемно-пространственных характеристик фасадов объектов рядовой исторической застройки, выходящих на исторические линии застройки, отнесенных к предмету охраны достопримечательного места;	Проектом не предусмотрено. Требования соблюдаются.
14) размещение на фасадах объектов капитального строительства, обращенных к историческим линиям застройки, антенн, наружных блоков вентиляции и кондиционирования, вентиляционных труб, элементов систем газоснабжения и других технологических элементов зданий и сооружений;	Проектом не предусмотрено. Требования соблюдаются.
15) размещение на фасадах объектов капитального строительства рекламных конструкций и вывесок, совокупная площадь рекламной поверхности которых превышает 5% ортогональной проекции площади фасада;	Проектом не предусмотрено. Требования соблюдаются.
16) размещение на фасадах объектов капитального строительства рекламных конструкций и вывесок, перекрывающих элементы декоративного оформления фасадов таких объектов;	Проектом не предусмотрено. Требования соблюдаются.
17) размещение рекламных конструкций и вывесок с размером рекламной (информационной) поверхности, превышающим 1,2 метра по короткой стороне и 1,8 метра по длинной стороне, за исключением вывесок, размещаемых на фасадах объектов капитального строительства в виде отдельных накладных букв без использования подложки;	Проектом не предусмотрено. Требования соблюдаются.
19) размещение в местах остановочных пунктов общественного транспорта остановочных павильонов с габаритными размерами в плане, превышающими 2,0х4,0 метра и высотой более 3,0 метра;	Проектом предусмотрено размещение остановочных павильонов габаритными размерами: длина – 4 м, ширина – 1,7м, высота – 2,65м. Требования соблюдаются.
20) засорение территории бытовыми и промышленными отходами любого вида и форм.	Вывоз демонтируемых дорожных знаков, опор и остановочных павильонов Проектом предусмотрено осуществлять на площадку складирования МБУ «ГЦОДД», г. Новосибирск, ул. Демьяна Бедного, на расстоянии более 30 км от Достопримечательного места.

	<p>Вывоз строительного мусора, демонтируемых бортовых камней и грунта Проектом предусмотрен на Гусинобродский полигон ТКО г. Новосибирска на расстоянии более 32 км от Достопримечательного места. Требования соблюдаются.</p>
<p>6.2. Проведение изыскательских, проектных, земляных, строительных, мелиоративных, хозяйственных работ, работ по использованию лесов и иных работ на территории достопримечательного места, в том числе строительство и реконструкция объектов капитального строительства в границах территории достопримечательного места осуществляются при условии соблюдения настоящих Требований к осуществлению деятельности в границах территории достопримечательного места и реализации согласованных органом охраны объектов культурного наследия Новосибирской области обязательных разделов об обеспечении сохранности предмета охраны достопримечательного места в проектах проведения таких работ или проектов обеспечения сохранности предмета охраны достопримечательного места, включающих оценку воздействия проводимых работ на предмет охраны достопримечательного места. В случае, если проведение указанных работ может повлиять на сохранность предметов охраны достопримечательного места, раздел об обеспечении сохранности предмета охраны достопримечательного места в проекте проведения таких работ или проект обеспечения сохранности предмета охраны достопримечательного места, включающий оценку воздействия проводимых работ на предмет охраны достопримечательного места, подлежат прохождению государственной историко-культурной экспертизы, в порядке, установленном постановлением Правительства Российской Федерации от 15.07.2009 № 569.</p>	<p>Соблюдается (в рамках настоящего раздела).</p>
<p>6.3. Проведение земляных работ в границах достопримечательного места выполняется в соответствии с разрешениями на производство указанных работ, выдаваемыми органом местного самоуправления в установленном порядке с учетом сохранения предмета охраны достопримечательного места.</p>	<p>Реализуются после разработки и согласования ПД в установленном порядке. Требования соблюдаются.</p>

<p>6.4. Строительство подземных сооружений осуществляется при наличии инженерно-геологических исследований, подтверждающих отсутствие негативного воздействия на объекты культурного наследия, объекты, обладающие признаками объектов культурного наследия, объекты ценной и рядовой исторической застройки, зоны зеленых насаждений, объекты капитального строительства.</p>	<p>Проектом не предусмотрено строительство подземных сооружений. Требования соблюдаются.</p>
<p>6.5. Размещение рекламных конструкций и вывесок на фасадах, отделка фасадов объектов капитального строительства по историческим линиям застройки осуществляется с учетом ограничений, указанных в пункте 6.1. настоящих Требований к осуществлению деятельности в границах территории достопримечательного места и в соответствии с паспортами фасадов зданий (строений, сооружений), утвержденными органом местного самоуправления в установленном порядке, с учетом сохранения предмета охраны достопримечательного места. Размещение отдельно стоящих рекламных и информационных конструкций осуществляется высотой от планировочной отметки не более 2,0 метра, на расстоянии не менее:</p> <ul style="list-style-type: none"> - 15,0 метра от границы территории объекта культурного наследия; - 25,0 метра от перекрестка; - 100,0 метра друг от друга. 	<p>Проектом не предусмотрено. Требования соблюдаются.</p>
<p>6.6. Размещение мемориальных досок выдающимся деятелям на объектах капитального строительства, выполняется габаритными размерами не более 2,0 квадратных метра.</p>	<p>Проектом не предусмотрено. Требования соблюдаются.</p>
<p>6.7. Благоустройство и озеленение территории выполняется с учетом сохранения предмета охраны достопримечательного места на основании проектной документации, согласованной в установленном порядке, которая, предусматривает:</p> <ul style="list-style-type: none"> - замену покрытия велосипедных, пешеходных дорожек и тротуаров (твердые покрытия – монолитные или сборные, выполняемые из асфальтобетона, цементобетона, природного камня и подобных материалов, покрытие из насыпных материалов: щебеночного отсева, песчано-гравийных смесей); - устройство дорожно-тропиночной сети с 	<p>Требования соблюдаются.</p>

<p>покрытием из твердых сборных материалов (плитка, камень и т.п.), покрытие из насыпных материалов: щебеночного отсева, песчано-гравийных смесей - на территории смешанных экосистем, отнесенных к предмету охраны достопримечательного места;</p> <p>- устройство функционального освещения дорожного и уличного пространства, дорожек, тропинок, площадок;</p> <p>- устройство архитектурного освещения зданий, направленного на создание выразительной визуальной среды;</p> <p>- размещение малых архитектурных форм: объектов монументально-декоративного искусства, устройств для оформления мобильного и вертикального озеленения, объектов городской мебели, велопарковок.</p>	
<p>Требования к осуществлению деятельности в границах территории достопримечательного места (регламентная зона, индекс ДМ-Л-1; ДМ-Л-2)</p>	<p>Оценка соответствия проводимых работ установленным правовым режимам использования участка (Требованиям)</p>
<p>7* На территории зоны ДМ-Л запрещается:</p>	
<p>1) изменение характера использования территорий, определенного предметом охраны достопримечательного места;</p>	<p>Проектом не предусмотрено. Требования соблюдаются.</p>
<p>2) изменение площади и видового состава зеленых насаждений, определенных предметом охраны достопримечательного места, а для подзоны ДМ-Л-Р и приемов посадок растений, определенных предметом охраны;</p>	<p>Проектом не предусмотрено. Требования соблюдаются.</p>
<p>3) размещение объектов капитального строительства;</p>	<p>Проектом не предусмотрено. Требования соблюдаются.</p>
<p>4) размещение нестационарных объектов, кроме:</p>	<p>Проектом не предусмотрено. Требования соблюдаются.</p>
<p>- киосков (не более двух киосков) в границах подзоны ДМ-Л-2, на земельных участках, занятых зелеными насаждениями, отнесенными к предмету охраны достопримечательного места;</p>	<p>Проектом не предусмотрено. Требования соблюдаются.</p>
<p>7) устройство дорожно-тропиночной сети с покрытием из твердых монолитных или сборных материалов (асфальтобетона, цементобетона, бетонной плитки и т.п.) в подзоне ДМ-Л-1</p>	<p>Требования соблюдаются. Проектом предусмотрено устройство призм сопряжения из асфальтобетона в местах стыковки ремонтируемых тротуаров с существующими смежными тропинками.</p>
<p>7.6. На основании проекта освоения лесов, проекта благоустройства территории (для зоны ДМ-Л подзоны ДМ-Л-1, ДМ-Л-2, ДМ-</p>	

Л-Р и зоны ДМ-Л-Ж), разработанного в соответствии с предметом охраны достопримечательного места и утвержденного в установленном порядке, выполняются работы, в том числе по:	
1) проведению санитарных рубок и мероприятий по уходу за лесом – удаление сухостойных и поваленных деревьев и кустарников; санитарная обрезка; удаление инвазивных (чужеродных) деревьев и кустарников;	Проектом не предусмотрено. Требования соблюдаются.
2) посадке деревьев и кустарников без изменения видового состава, отнесенного к предмету охраны достопримечательного места;	Проектом не предусмотрено. Требования соблюдаются.
3) оптимизации дорожно-тропиночной сети, восстановление, ремонт грунтовых и (или) отсыпных троп;	Проектом не предусмотрено. Требования соблюдаются.
4) созданию декоративно-защитных полос вдоль основных троп;	Проектом не предусмотрено. Требования соблюдаются.
5) размещению стационарных площадок для отдыха, с устройством мест для сбора мусора и костровиц для подзоны ДМ-Л-1;	Проектом не предусмотрено. Требования соблюдаются.
6) организации систем предотвращения возгораний в лесу;	Проектом не предусмотрено. Требования соблюдаются.
7) организации системы экологического мониторинга за состоянием всех компонентов естественной экосистемы в границах территории достопримечательного места;	Проектом не предусмотрено. Требования соблюдаются.
9) строительству и реконструкции линейных объектов при наличии в проектах проведения работ раздела об обеспечении сохранности предмета охраны достопримечательного места в границах его территории;	Требования соблюдаются. Для подключения светофорного объекта на пересечении проспект Академика Лаврентьева - ул. Пирогова от щитовой здания по адресу ул. Кутателадзе, 1/1 предусмотрена замена изношенного кабеля ВВГ на новый. <i>В целях обеспечения сохранности ОКН в рамках настоящего раздела разработаны особые указания при производстве работ (подробнее см. п.6.4).</i>
10) ремонт покрытия тротуаров (твердые покрытия – монолитные или сборные, выполняемые из асфальтобетона, цементобетона, природного камня и подобных материалов);	Соблюдается Проектом предусмотрено устройство призм сопряжения из асфальтобетона в местах стыковки ремонтируемых тротуаров с существующими смежными тропинками, расположенными в зонах ДМ-Л-1; ДМ-Л-2. <i>В целях обеспечения сохранности ОКН в рамках настоящего раздела разрабатываются особые указания при производстве работ (подробнее см. п. 6.4)</i>
11) ремонту покрытия пешеходных дорожек	Проектом не предусмотрено.

из насыпных материалов: щебеночного отсева, песчано-гравийных смесей, восстановление, ремонт грунтовых и (или) отсыпных троп внутри лесного массива;	Требования соблюдаются.
12) устройству функционального освещения.	Проектом не предусмотрено. Требования соблюдаются.
Требования к осуществлению деятельности в границах территории достопримечательного места (регламентная зона, индекс ДМ-ОДС)	
16.3 Требования к предельным параметрам разрешенного строительства, реконструкции объектов капитального строительства в границах территории зоны ДМ-ОДС:	Проектом не предусмотрено строительство и/или реконструкция объектов капитального строительства. Требования соблюдаются.
16.4. Правилами землепользования и застройки города Новосибирска могут быть установлены иные предельные параметры разрешенного строительства, реконструкции объектов капитального строительства (за исключением предельных высотных параметров), не противоречащие предмету охраны достопримечательного места и настоящим требованиям к градостроительным регламентам.	Проектом не предусмотрено. Требования соблюдаются.
16.5. Ограничения использования земельных участков и объектов капитального строительства, расположенных в границах территории зоны общественно-деловой специализированной ДМ-ОДС:	
16.5.1 Использование земельных участков осуществляется с учетом положений, установленных разделом 3 настоящих Требований к осуществлению деятельности в границах территории достопримечательного места.	Требования соблюдаются.
16.5.2. Строительство, реконструкция объектов капитального строительства в границах территории достопримечательного места проводятся при условии соблюдения настоящих Требований к осуществлению деятельности в границах территории достопримечательного места и при условии реализации прошедших государственную историко-культурную экспертизу и согласованных органом охраны объектов культурного наследия Новосибирской области обязательных разделов об обеспечении сохранности предмета охраны достопримечательного места в проектах проведения таких работ или проектов обеспечения сохранности предмета охраны достопримечательного места, включающих	Проектом не предусмотрено. Требования соблюдаются.

оценку воздействия проводимых работ на предмет охраны достопримечательного места.	
16.5.3 В случае строительства подземных сооружений, раздел об обеспечении сохранности предмета охраны достопримечательного места должен содержать результаты инженерно-геологических исследований, подтверждающих отсутствие негативного воздействия проводимых работ на предмет охраны достопримечательного места.	Проектом не предусмотрено. Требования соблюдаются.

*нумерация принята согласно Требованиям

***Вывод:** Работы, предусмотренные Проектом, не нарушают Требования к осуществлению деятельности, ограничения использования лесов и требования к градостроительным регламентам в границах территории объекта культурного наследия регионального значения - достопримечательное место "Новосибирский Академгородок", расположенного по адресу: Новосибирская область, город Новосибирск, Советский район, утвержденных приказом Управления по государственной охране объектов культурного наследия Новосибирской области от 23.05.2016 № 96.*

Оценка о наличии либо отсутствии воздействия проводимых работ на объекты культурного наследия регионального значения, расположенные по адресу: г. Новосибирск, ул. Ильича, 6; ул. Ильича, 10

Многоконтурный кадастровый участок 54:35:000000:505, в границах которого расположена территория проектирования (часть дороги по проспекту Академика Лаврентьева на участке от проспекта Строителей до Морского проспекта), имеет смежные границы с границами территорий следующих объектов культурного наследия регионального значения (зданий-памятников):

- «Гостиница «Золотая долина» Новосибирского Академгородка», расположенного по адресу: г. Новосибирск, ул. Ильича, 10. Границы территории утверждены приказом Государственной инспекции по государственной охране объектов культурного наследия Новосибирской области от 24.09.2019 № 122 (Илл. 1);

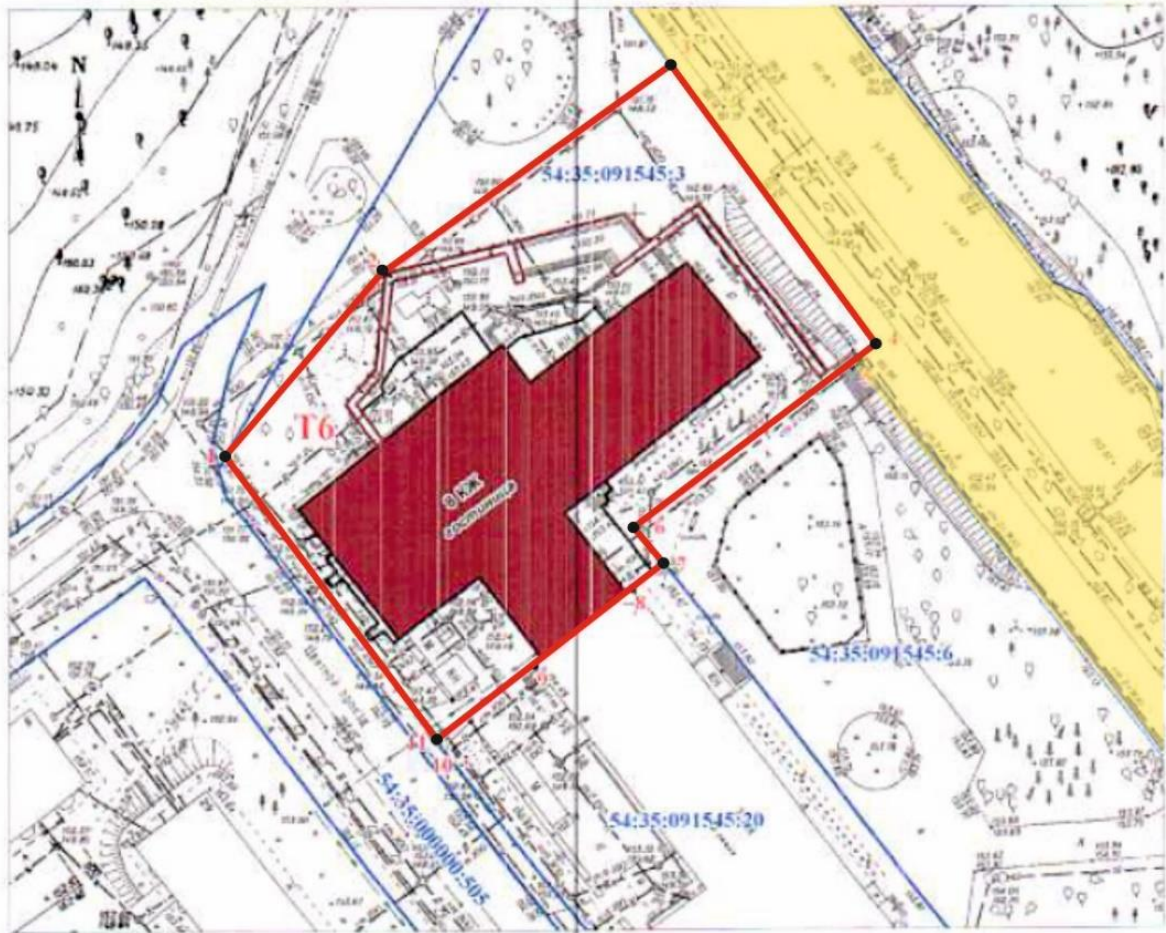
- «Здание Торгового центра Новосибирского Академгородка», расположенного по адресу: г. Новосибирск, ул. Ильича, 6. Границы территории утверждены приказом Государственной инспекции по государственной охране объектов культурного наследия Новосибирской области от 24.09.2019 № 124 (Илл. 2).

Территория проектирования (производства работ) непосредственно в границы территорий зданий-памятников не попадает.

Минимальное расстояние между территорией производства планируемых работ и границами территорий выше обозначенных зданий-памятников составляет более 1 км (подробнее см. Илл. 3).





***Вывод:** Территория проведения планируемых работ непосредственно в границы территорий зданий-памятников не попадает. Учитывая характер предусмотренных мероприятий и удаленность объектов культурного наследия от участка производства планируемых работ (от 1 км), сохранность зданий-памятников при производстве работ по ремонту автомобильной дороги общего пользования по проспекту Академика Лаврентьева на участке от проспекта Строителей до Морского проспекта ОБЕСПЕЧЕНА. Разработка специальных мероприятий по обеспечению сохранности объектов культурного наследия, расположенных по ул. Ильича, 6, ул. Ильича, 10, не требуется.*

1. Карта (схема) границ территории объекта культурного наследия:




Масштаб 1:800

Применяемые обозначения:

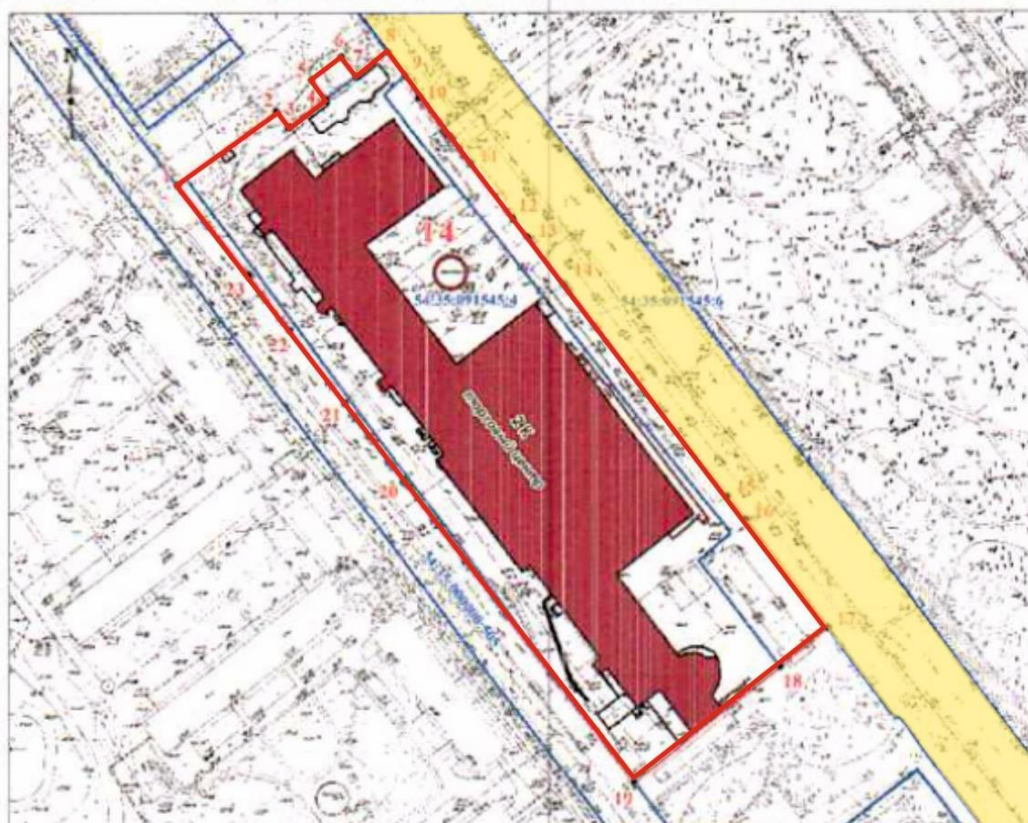
-  - объект культурного наследия,
-  - граница территории объекта культурного наследия,
-  - характерная (поворотная) точка границы территории объекта культурного наследия,
- Т6** - индекс территории объекта культурного наследия;
-  - существующая часть границы земельного участка, поставленного на государственный кадастровый учет;

54:35:091545:3 - кадастровый номер земельного участка.

 - кадастровый участок 54:35:000000:505

Илл. 1 Карта (схема) границ территории объекта культурного наследия «Гостиница «Золотая долина» Новосибирского Академгородка», расположенного по адресу: г. Новосибирск, ул. Ильича, 10, утвержденных приказом Государственной инспекции по государственной охране объектов культурного наследия Новосибирской области от 24.09.2019 № 122, с обозначением кадастрового участка 54:35:000000:505.

1. Карта (схема) границ территории объекта культурного наследия:

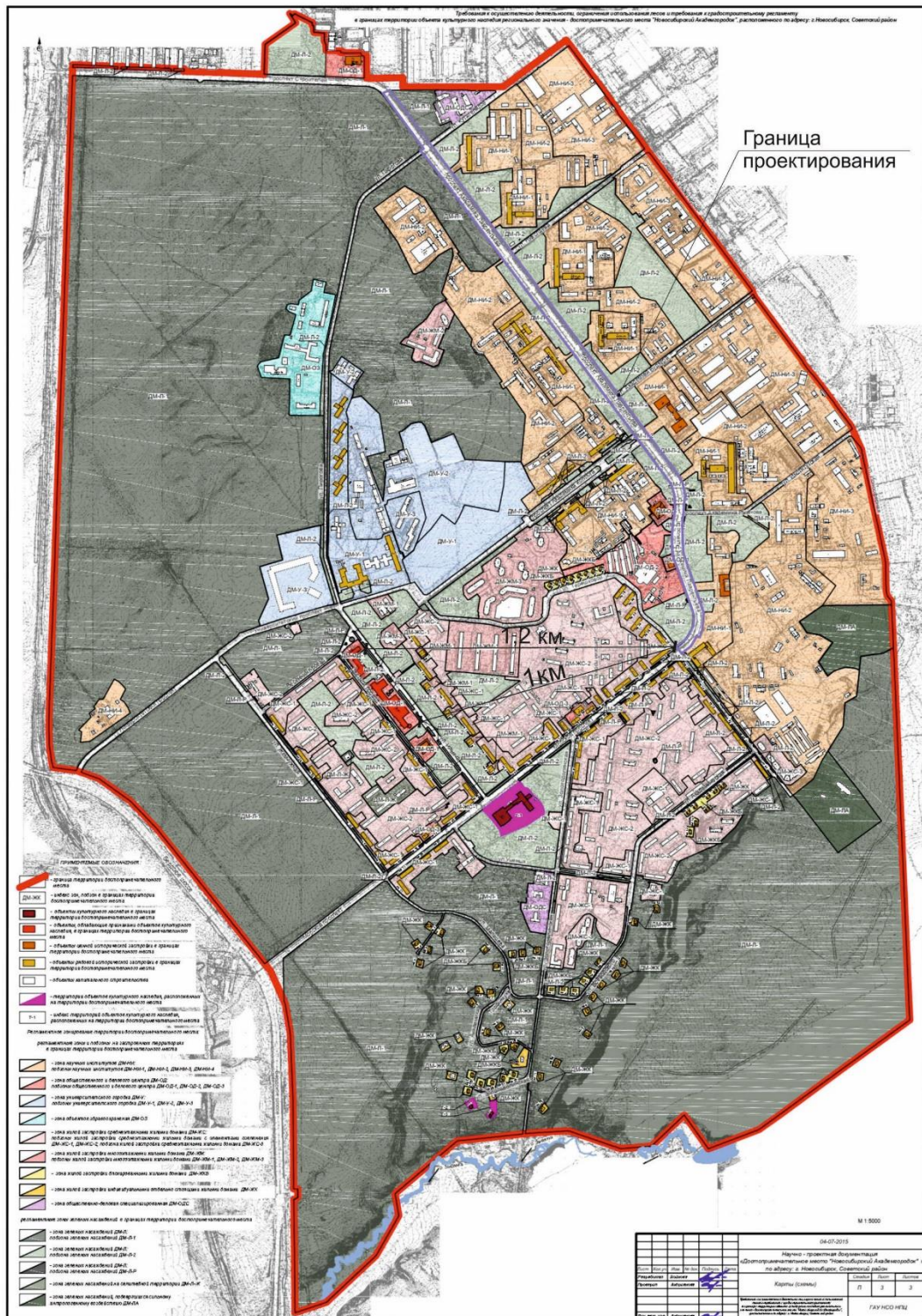


Масштаб 1:1700

Применяемые обозначения:

- объект культурного наследия;
- граница территории объекта культурного наследия;
- 1 - характерная (поворотная) точка границы территории объекта культурного наследия;
- Т4 - индекс территории объекта культурного наследия;
- существующая часть границы земельного участка, поставленного на государственный кадастровый учет;
- 54:35:091545:4 - кадастровый номер земельного участка;
- кадастровый участок 54:35:000000:505

Илл. 2 Карта (схема) границ территории объекта культурного наследия «Здание Торгового центра Новосибирского Академгородка», расположенного по адресу: г. Новосибирск, ул. Ильича, 6, утвержденных приказом Государственной инспекции по государственной охране объектов культурного наследия Новосибирской области от 24.09.2019 № 124, с обозначением кадастрового участка 54:35:000000:505.



Илл. 3 Карта (схема) требований к осуществлению деятельности, ограничениям использования лесов и требований к градостроительным регламентам в границах территории объекта культурного наследия - достопримечательное место «Новосибирский Академгородок» с обозначением расстояния от границ территорий зданий-памятников до территории проектирования.

Обоснование соответствия проектных решений требованиям к осуществлению деятельности, ограничениям использования лесов и требованиям к градостроительным регламентам в границах территории объекта культурного наследия регионального значения – достопримечательное место «Новосибирский Академгородок»

1. Мероприятия по поддержанию в эксплуатационном состоянии фрагмента существующей автомобильной дороги по проспекту Академика Лаврентьева на участке от проспекта Строителей до Морского проспекта, предусмотренные Проектом, выполняются на значительном расстоянии от объектов, отнесенных к предметам охраны достопримечательного места «Новосибирский Академгородок», и не связан с ними конструктивно.

2. При производстве работ предусмотренных Проектом исключено возникновение негативного влияния на сохранность предметов охраны достопримечательного места «Новосибирский Академгородок», утвержденных приказом Управления по государственной охране объектов культурного наследия Новосибирской области от 12.01.2015 № 7 «Об утверждении особенностей (предмета охраны) объекта культурного наследия регионального значения – достопримечательное место «Новосибирский Академгородок», расположенного по адресу: Новосибирская область, город Новосибирск, Советский район».

3. Мероприятия, предусмотренные Проектом, не нарушают Требования к осуществлению деятельности, ограничения использования лесов и требования к градостроительным регламентам в границах территории объекта культурного наследия регионального значения - достопримечательное место "Новосибирский Академгородок", расположенного по адресу: Новосибирская область, город Новосибирск, Советский район, утвержденных приказом Управления по государственной охране объектов культурного наследия Новосибирской области от 23.05.2016 № 96 «Об утверждении требований к осуществлению деятельности, ограничения использования лесов и требований к градостроительным регламентам в границах территории объекта культурного наследия регионального значения – достопримечательное место «Новосибирский Академгородок», расположенного по адресу: Новосибирская область, город Новосибирск, Советский район».

4. Территория проектирования в границы территорий объектов культурного наследия регионального значения, утвержденные приказами ГИО ОКН НСО от 24.09.2019 г. №№ 122, 124, не попадает. Отсутствие воздействия от производства работ на здания-памятники обусловлено характером работ и удаленностью их производства (удалены на расстояние от 1 км).

5. Территория проектирования находится вне границ зон охраны объектов культурного наследия, утвержденных постановлением администрации Новосибирской области от 15.02.2010 г. № 46-па «Об утверждении границ зон охраны объектов культурного наследия (памятников истории и культуры) народов Российской Федерации, расположенных на территории города Новосибирска, режимов использования земель и градостроительных регламентов в границах данных зон охраны».

6. Движение автотранспорта для доставки материалов осуществляется с существующих дорог (транспортная инфраструктура развита), транзит грузового транспорта через регламентные зоны исключен.

7. Проектные предложения по организации рельефа направлены на максимально возможное сохранение существующих отметок с организацией вывода ливневых стоков в ливневую канализацию.

Авторами Раздела сделан общий вывод:

1. На территории проведения работ, предусмотренных Проектом, выявленные объекты археологического наследия и/или стоящие на государственной охране отсутствуют. Однако, согласно требованиям Федерального закона № 73-ФЗ, в случае обнаружения при проведении работ предметов и объектов, представляющих

историческую и культурную ценность, работы необходимо приостановить и незамедлительно уведомить государственный орган охраны объектов культурного наследия Новосибирской области - государственную инспекцию по охране объектов культурного наследия Новосибирской области (ГИО ОКН НСО, ул. Мичурина, 6).

2. Работы, предусмотренные Проектом, не предполагают возникновение негативного влияния на сохранность предметов охраны достопримечательного места «Новосибирский Академгородок», утвержденных приказом Управления по государственной охране объектов культурного наследия Новосибирской области от 12.01.2015 № 7 «Об утверждении особенностей (предмета охраны) объекта культурного наследия регионального значения – достопримечательное место «Новосибирский Академгородок», расположенного по адресу: Новосибирская область, город Новосибирск, Советский район».

3. Мероприятия, предусмотренные Проектом, не нарушают Требования к осуществлению деятельности, ограничения использования лесов и требования к градостроительным регламентам в границах территории объекта культурного наследия регионального значения - достопримечательное место "Новосибирский Академгородок", расположенного по адресу: Новосибирская область, город Новосибирск, Советский район, утвержденные приказом Управления по государственной охране объектов культурного наследия Новосибирской области от 23.05.2016 № 96 «Об утверждении требований к осуществлению деятельности, ограничения использования лесов и требований к градостроительным регламентам в границах территории объекта культурного наследия регионального значения – достопримечательное место «Новосибирский Академгородок», расположенного по адресу: Новосибирская область, город Новосибирск, Советский район».

4. Территория проектирования в границы территорий объектов культурного наследия регионального значения, утвержденные приказами ГИО ОКН НСО от 24.09.2019 г. №№ 122, 124, не попадает. Отсутствие воздействия от производства работ на здания-памятники обусловлено характером работ и удаленностью их производства (удалены на расстояние от 1 км).

5. Территория проектирования, находится вне границ зон охраны объектов культурного наследия, утвержденных постановлением администрации Новосибирской области № 46-па от 15.02.2010 г. «Об утверждении границ зон охраны объектов культурного наследия (памятников истории и культуры) народов Российской Федерации, расположенных на территории города Новосибирска, режимов использования земель и градостроительных регламентов в границах данных зон охраны».

6. В соответствии с Проектом предусмотренные мероприятия по ремонту участка дороги работы носят локальный характер и выполняются на территории, не отнесенной к регламентным зонам объекта культурного наследия. Однако учитывая характер мероприятий и расположение с территорией проектирования на смежных участках регламентных зон зеленых насаждений Достопримечательного места, а именно:

- В зонах ДМ-Л1 и ДМ-ОДС Проектом предусмотрена замена кабеля от щитовой здания по адресу ул. Кутателадзе, 1/1 на новый для подключения светофорного объекта на пересечении проспекта Академика Лаврентьева - ул. Пирогова;

- В зонах ДМ-Л1 и ДМ-Л2, ДМ-НИ-1 Проектом предусмотрено устройство призм сопряжения из асфальтобетона в местах стыковки ремонтируемых тротуаров на территории проектирования с существующими смежными тропинками, расположенными в зонах ДМ-Л-1; ДМ-Л-2, ДМ-НИ-1.

В целях обеспечения сохранности предметов охраны Достопримечательного места в рамках Раздела (п. 6.4.) разработаны особые указания при производстве работ (мероприятия по обеспечению сохранности ОКН).

Особые указания при производстве работ (Мероприятия по обеспечению сохранности объекта культурного наследия – достопримечательное место «Новосибирский Академгородок»)

Перед началом производства работ необходимо назначить ответственного за их выполнение.

Перед началом работ на территории объекта культурного наследия достопримечательное место «Новосибирский Академгородок» провести инструктаж работников организации о том, что работы производятся на территории объекта культурного наследия, о предмете охраны данного объекта, о необходимости обеспечения его сохранности и об ответственности, согласно действующему законодательству Российской Федерации за его повреждение и уничтожение, о выполнении работ в строгом соответствии с проектной документацией.

На территории проведения работ, предусмотренных настоящим проектом, выявленных и/или стоящих на государственной охране объектов археологического наследия - не расположено. Однако, согласно требованиям Федерального закона № 73-ФЗ, в случае обнаружения при проведении работ предметов и объектов, представляющих историческую и культурную ценность, работы необходимо приостановить и незамедлительно уведомить государственный орган охраны объектов культурного наследия Новосибирской области (Государственную инспекцию по охране объектов культурного наследия Новосибирской области. г. Новосибирск, ул. Мичурина, 6).

В случае если при контроле за производством работ возникают признаки нарушения сохранности Объекта культурного наследия и/или его отдельных предметов охраны, производство работ должно быть приостановлено с уведомлением соответствующему региональному органу государственной охраны объектов культурного наследия - ГИО ОКН НСО (г. Новосибирск, ул. Мичурина, 6). Производство работ возобновляется только после подтверждения отсутствия опасности повреждения Объекта культурного наследия, по письменному разрешению ГИО ОКН НСО.

До начала производства работ, на основании Проекта генподрядной организацией необходимо выполнить Проект производства работ (ППР), в котором разработать решения по организации и технологии всех планируемых работ с учетом особых указаний (мероприятий) обозначенных в настоящем пункте Раздела:

- при разработке ППР учесть условия приоритета сохранения ОКН;
- все работы, связанные с намечаемой деятельностью, вести строго в границах проектирования!!!;
- контролировать проектные решения в части соблюдения технологии проведения работ;
- не допускать складирование строительных материалов в регламентных зонах зеленых насаждений!!!;
- все строительно-монтажные работы осуществлять исключительно в пределах зоны монтажной площадки;
- осуществлять контроль проезда строительных механизмов и размещения оборудования в точном соответствии с Проектом;
- при установке автокрана расстояние от его поворотной части до деревьев, расположенных на смежных территориях в регламентных зонах зеленых насаждений, должно составлять не менее 1 м;
- монтажный кран при производстве работ использовать с системой координатной защиты (принудительное ограничение действия крана), попадание зоны действия крана в зоны зеленых насаждений исключено;
- контроль за строительной техникой во время технического перерыва или вынужденного простоя, рекомендуется выполнять стандартный комплекс мероприятий по защите от динамических нагрузок:
- стоянка техники в это время осуществляется только при неработающем двигателе;

- обеспечить профилактический ремонт и обслуживание техники на специально отведенной площадке за границами Объекта культурного наследия;
- контролировать рассредоточение во время работы спецтехники и машин не задействованных в едином технологическом процессе;
- хранение механизмов и основных строительных материалов осуществлять на специально подготовленной территории за границами Достопримечательного места.

В целях обеспечения пожарной безопасности, охраны окружающей среды, экологической безопасности, электробезопасности и охраны труда при организации работ исключено:

- складирование строительного мусора и захламление территории.

Руководитель организации работ должен обеспечить обучение своих сотрудников мерам пожарной безопасности и следит за исправным состоянием и работоспособностью используемых механизмов и оборудования.

- Работы по замене ВВГ кабеля от здания по ул. Кутателадзе, 1/1 осуществлять вручную без применения крупной спецтехники/автокрана исключая воздействие на зеленые насаждения;

- не допускается использование деревьев в качестве столбов для крепления оград, светильников и т.п.;

- проезд автотранспорта должен быть исключен в прикорневой зоне деревьев (участок равный участку проекции кроны);

- при производстве земляных работ запрещается применять ударные и взрывные способы разработки грунта;

- земляные работы производить в летнее время, с целью исключения промерзания откосов;

- при необходимости дерн снимать аккуратно для последующей укладки на прежнее место и следить, чтобы участки дерна оставались на одном уровне;

- обеспечить физическую сохранность особенностей рельефа, исторического ландшафта, не допускать изменения характеристик природного ландшафта.

Разработанные в данном разделе особые указания при производстве работ (мероприятия по обеспечению сохранности объекта культурного наследия - достопримечательного места) обязательны к применению при ведении земляных и строительных работ.

Производство работ в соответствии с проектными решениями, при условии соблюдения вышеуказанного комплекс мероприятий, исключает возникновение рисков отрицательного влияния на объект культурного наследия - достопримечательное место «Новосибирский Академгородок» и его предметы охраны. Сохранность Объекта культурного наследия обеспечена.

Перечень документов и материалов, собранных и полученных при проведении экспертизы, а также использованной для нее специальной, технической и справочной литературы

Федеральный закон от 25.06.2002 № 73-ФЗ «Об объектах культурного наследия (памятниках истории и культуры) народов Российской Федерации».

Положение о государственной историко-культурной экспертизе, утвержденное постановлением Правительства Российской Федерации от 25.04.2024 № 530.

Положение о составе разделов проектной документации и требованиях к их содержанию, утвержденное постановлением Правительства Российской Федерации от 16.02.2008 № 87.

ГОСТ Р 55528-2013 «Состав и содержание научно-проектной документации по сохранению объектов культурного наследия (памятники истории и культуры). Общие

требования», утвержденный и введенный в действие с 01.01.2014 г. приказом Федерального агентства по техническому регулированию и метрологии от 28.08.2013 № 593-ст.

ГОСТ Р 55567-2013 «Порядок организации и ведения инженерно-технических исследований на объектах культурного наследия. Памятники истории и культуры. Общие требования», утвержденный и введенный в действие с 01.06.2014 г. приказом Федерального агентства по техническому регулированию и метрологии от 28.08.2013 № 665-ст.

Обоснование вывода экспертизы

В соответствии с пунктом 2 статьи 36 Федерального закона от 25.06.2002 № 73-ФЗ «Об объектах культурного наследия (памятниках истории и культуры) народов Российской Федерации» изыскательские, проектные, земляные, строительные, мелиоративные, хозяйственные работы, указанные в статье 30 настоящего Федерального закона работы по использованию лесов и иные работы в границах территории объекта культурного наследия, включенного в реестр, проводятся при условии соблюдения установленных статьей 5.1 настоящего Федерального закона требований к осуществлению деятельности в границах территории объекта культурного наследия, особого режима использования земельного участка, в границах которого располагается объект археологического наследия, и при условии реализации согласованных соответствующим органом охраны объектов культурного наследия, определенным пунктом 2 статьи 45 настоящего Федерального закона, обязательных разделов об обеспечении сохранности указанных объектов культурного наследия в проектах проведения таких работ или проектов обеспечения сохранности указанных объектов культурного наследия либо плана проведения спасательных археологических полевых работ, включающих оценку воздействия проводимых работ на указанные объекты культурного наследия.

В соответствии с пунктом 3 статьи 36 Федерального закона от 25.06.2002 № 73-ФЗ «Об объектах культурного наследия (памятниках истории и культуры) народов Российской Федерации», строительные и иные работы на земельном участке, непосредственно связанном с земельным участком в границах территории объекта культурного наследия, проводятся при наличии в проектной документации разделов об обеспечении сохранности указанного объекта культурного наследия или о проведении спасательных археологических полевых работ или проекта обеспечения сохранности указанного объекта культурного наследия либо плана проведения спасательных археологических полевых работ, включающих оценку воздействия проводимых работ на указанный объект культурного наследия, согласованных с региональным органом охраны объектов культурного наследия.

Согласно части 6 статьи 52 Градостроительного кодекса Российской Федерации лицо, осуществляющее строительство, обязано осуществлять строительство, реконструкцию, капитальный ремонт объекта капитального строительства в соответствии с заданием застройщика или технического заказчика (в случае осуществления строительства, реконструкции, капитального ремонта на основании договора), проектной документацией, требованиями градостроительного плана земельного участка, требованиями технических регламентов, обеспечивать безопасность работ для третьих лиц и окружающей среды, выполнение требований безопасности труда, сохранности объектов культурного наследия.

Представленный на экспертизу Раздел разработан в соответствии с требованиями действующих нормативных документов:

Федерального закона от 25.06.2002 № 73-ФЗ «Об объектах культурного наследия (памятниках истории и культуры) народов Российской Федерации»;

Градостроительного кодекса Российской Федерации от 29.12.2004 № 190-ФЗ;

Закона Новосибирской области от 25.12.2006 № 79-ОЗ «Об объектах культурного наследия (памятниках истории и культуры) народов Российской Федерации, расположенных на территории Новосибирской области»;

- Постановления администрации Новосибирской области от 15.02.2010 № 46-па «Об утверждении границ зон охраны объектов культурного наследия (памятников истории и культуры) народов Российской Федерации, расположенных на территории города Новосибирска, режимов использования земель и градостроительных регламентов в границах данных зон охраны»;

- Постановления Правительства Новосибирской области от 30.12.2014 № 544-п «О включении в единый государственный реестр объектов культурного наследия (памятников истории и культуры) народов Российской Федерации выявленного объекта культурного наследия – достопримечательное место «Новосибирский Академгородок», расположенного по адресу: г. Новосибирск, Советский район, об утверждении границ его территории»;

- Приказа Управления по государственной охране объектов культурного наследия Новосибирской области от 12.01.2015 № 7 «Об утверждении особенностей (предмета охраны) объекта культурного наследия регионального значения – достопримечательного места «Новосибирский Академгородок», расположенного по адресу: Новосибирская область, город Новосибирск, Советский район»;

- Приказа Управления по государственной охране объектов культурного наследия Новосибирской области от 23.05.2016 № 96 «Об утверждении требований к осуществлению деятельности, ограничения использования лесов и требований к градостроительным регламентам в границах территории объекта культурного наследия регионального значения – достопримечательное место «Новосибирский Академгородок», расположенного по адресу: Новосибирская область, город Новосибирск, Советский район»;

- Приказа Государственной инспекции по государственной охране объектов культурного наследия Новосибирской области от 24.09.2019 № 122 «О включении объекта культурного наследия регионального значения «Гостиница «Золотая долина» Новосибирского Академгородка», расположенного по адресу: г. Новосибирск, ул. Ильича, 10, в единый государственный реестр объектов культурного наследия (памятников истории и культуры) народов Российской Федерации»;

- Приказа Государственной инспекции по государственной охране объектов культурного наследия Новосибирской области от 24.09.2019 № 124 «О включении объекта культурного наследия регионального значения «Здание торгового центра Новосибирского Академгородка», расположенного по адресу: г. Новосибирск, ул. Ильича, 6, в единый государственный реестр объектов культурного наследия (памятников истории и культуры) народов Российской Федерации».

Раздел выполнен в целях предотвращения повреждения объекта культурного наследия регионального значения – достопримечательного места «Новосибирский Академгородок», расположенного по адресу: Новосибирская область, город Новосибирск, Советский район, его разрушения, уничтожения или других действий, могущих причинить вред Объекту культурного наследия в процессе проведения работ по ремонту автомобильной дороги общего пользования по проспекту Академика Лаврентьева на участке от проспекта Строителей до Морского проспекта в Советском районе г. Новосибирска.

В Разделе представлена исходно-разрешительная документация; материалы фотофиксации и обоснования, включающие результаты проведенных историко-культурных исследований; сведения об Объекте культурного наследия. Представлена характеристика территории проведения работ по ремонту автомобильной дороги общего пользования по проспекту Академика Лаврентьева на участке от проспекта Строителей до Морского проспекта, выполнено описание планируемых работ; оценка воздействия планируемых работ на Объект культурного наследия.

Принимая во внимание, что многоконтурный кадастровый участок 54:35:000000:505, в границах которого расположена территория проектирования (часть дороги по проспекту Академика Лаврентьева на участке от проспекта Строителей до Морского проспекта), имеет смежные границы с границами территорий объектов культурного наследия регионального значения «Гостиница «Золотая долина» Новосибирского Академгородка»,

расположенного по адресу: г. Новосибирск, ул. Ильича, 10 и «Здание торгового центра Новосибирского Академгородка», расположенного по адресу: г. Новосибирск, ул. Ильича, 6, но с учетом того, что минимальное расстояние между территорией производства планируемых работ и границами территорий выше обозначенных зданий-памятников составляет более 1 км, в Разделе обоснован вывод об обеспечении сохранности зданий-памятников по ул. Ильича, 6, ул. Ильича, 10, при производстве работ по ремонту автомобильной дороги общего пользования по проспекту Академика Лаврентьева на участке от проспекта Строителей до Морского проспекта и отсутствии необходимости разработки специальных мероприятий по обеспечению их сохранности.

В целях обеспечения сохранности предметов охраны Объектов культурного наследия разработаны особые указания при производстве работ по ремонту автомобильной дороги общего пользования по проспекту Академика Лаврентьева на участке от проспекта Строителей до Морского проспекта.

В целом, обеспечение сохранности объектов культурного наследия рассматривается как комплекс различных мероприятий, которые направлены на предотвращение изменений и разрушения их предметов охраны, в том числе:

- мероприятия по защите объектов культурного наследия во время проведения работ;
- мониторинг технического состояния объектов культурного наследия;
- обеспечение защиты объектов культурного наследия от динамических нагрузок вследствие движения автотранспорта и строительной техники в ходе работ и т.п.

В целом, Разделом предусмотрены работы, направленные на содержание территории проведения работ в эксплуатационном состоянии, с учетом сохранения историко-градостроительной и природной среды Объекта культурного наследия.

При проведении любых видов работ в рамках Раздела исключено применение технических средств, создающих динамическое, ударное или ударно-вибрационное воздействие на грунты и конструкции предметов охраны Объекта культурного наследия.

Предусмотренные Проектной документацией проектные решения не предполагают возведения новых зданий и/или сооружений, которые могли бы повлиять на визуальное восприятие Объектов культурного наследия.

Проведение работ по ремонту автомобильной дороги общего пользования по проспекту Академика Лаврентьева на участке от проспекта Строителей до Морского проспекта, не ухудшает физическое состояние Объекта культурного наследия, не затрагивают и (или) не изменяют особенности (предмет охраны) Объекта культурного наследия, утвержденные приказом Управления по государственной охране объектов культурного наследия Новосибирской области от 12.01.2015 № 7.

Проведение работ по ремонту автомобильной дороги общего пользования по проспекту Академика Лаврентьева на участке от проспекта Строителей до Морского проспекта, не нарушают требования Федерального закона от 25.06.2002 № 73-ФЗ «Об объектах культурного наследия (памятниках истории и культуры) народов Российской Федерации»; требования к осуществлению деятельности, ограничения использования лесов и требования к градостроительным регламентам в границах территории объекта культурного наследия регионального значения – достопримечательное место «Новосибирский Академгородок», утвержденные приказом Управления по государственной охране объектов культурного наследия Новосибирской области от 23.05.2016 № 96.

При проведении работ по ремонту автомобильной дороги общего пользования по проспекту Академика Лаврентьева на участке от проспекта Строителей до Морского проспекта, сохранность Объекта культурного наследия обеспечивается.

Проектная документация Раздел 10. Иная документация в случаях, предусмотренных законодательными и иными нормативными правовыми актами Российской Федерации. Раздел об обеспечении сохранности объекта культурного наследия регионального значения – достопримечательное место «Новосибирский Академгородок», расположенного по адресу: г. Новосибирск, Советский район. Объект: Ремонт автомобильной дороги общего

пользования по проспекту Академика Лаврентьева на участке от проспекта Строителей до Морского проспекта в Советском районе г. Новосибирска, Шифр 101/23-ОСОКН, соответствует требованиям нормативных документов (ГОСТ Р 55528-2013 «Состав и содержание научно-проектной документации по сохранению объектов культурного наследия (памятники истории и культуры. Общие требования)), выполнена на должном профессиональном уровне, содержит достаточный объем и обоснованность проектных решений и мероприятий, необходимых для сохранения Объектов культурного наследия, учитывает требования современных норм и правил.

Выводы экспертизы

Проектная документация Раздел 10. Иная документация в случаях, предусмотренных законодательными и иными нормативными правовыми актами Российской Федерации. Раздел об обеспечении сохранности объекта культурного наследия регионального значения – достопримечательное место «Новосибирский Академгородок», расположенного по адресу: г. Новосибирск, Советский район. Объект: Ремонт автомобильной дороги общего пользования по проспекту Академика Лаврентьева на участке от проспекта Строителей до Морского проспекта в Советском районе г. Новосибирска, Шифр 101/23-ОСОКН, соответствует требованиям законодательства Российской Федерации в области государственной охраны объектов культурного наследия; обеспечение сохранности объекта культурного наследия регионального значения – достопримечательного места «Новосибирский Академгородок», расположенного по адресу: Новосибирская область, город Новосибирск, Советский район, возможно (положительное заключение).

Настоящий акт государственной историко-культурной экспертизы составлен на электронном носителе в формате переносимого документа (PDF) с документами, прилагаемыми к настоящему акту, и являющимися его неотъемлемой частью, подписан усиленной квалифицированной электронной подписью.

Эксперт

А.В. Кошелев

Дата оформления Акта государственной историко-культурной экспертизы – 17 ноября 2024 года.