



**ГОСУДАРСТВЕННАЯ ИНСПЕКЦИЯ ПО ОХРАНЕ  
ОБЪЕКТОВ КУЛЬТУРНОГО НАСЛЕДИЯ  
НОВОСИБИРСКОЙ ОБЛАСТИ**

**ПРИКАЗ**

24.07.2024

№

75-НПА

**О включении в перечень выявленных объектов культурного наследия, расположенных на территории Новосибирской области, объекта, обладающего признаками объекта культурного наследия «Башня водонапорная» (Новосибирская область, Мошковский район, р.п. Мошково, ул. Железнодорожная, рядом с домом № 15), 1903 г.**

В соответствии с пунктом 4 статьи 16.1 Федерального закона от 25.06.2002 № 73-ФЗ «Об объектах культурного наследия (памятниках истории и культуры) народов Российской Федерации», пунктом 6 части 1 статьи 5, частью 2 статьи 6.1 Закона Новосибирской области от 25.12.2006 № 79-ОЗ «Об объектах культурного наследия (памятниках истории и культуры) народов Российской Федерации, расположенных на территории Новосибирской области», пунктом 9 Положения о государственной инспекции по охране объектов культурного наследия Новосибирской области, утвержденного постановлением Правительства Новосибирской области от 29.12.2018 № 576-п, на основании заключения по результатам проведения работ по установлению историко-культурной ценности объекта, обладающего признаками объекта культурного наследия «Башня водонапорная» (Новосибирская область, Мошковский район, р. п. Мошково, ул. Железнодорожная, рядом с домом № 15) от 21.06.2024 № 92/08, **п р и к а з ы в а ю:**

1. Включить в перечень выявленных объектов культурного наследия, расположенных на территории Новосибирской области, объект, обладающий признаками объекта культурного наследия «Башня водонапорная», 1903 г., расположенный по адресу: Новосибирская область, Мошковский район, р. п. Мошково, ул. Железнодорожная, рядом с домом № 15 (далее – выявленный объект культурного наследия).

2. Исключить выявленный объект культурного наследия из списка объектов, обладающих признаками объектов культурного наследия.

3. Утвердить особенности (предмет охраны) выявленного объекта культурного наследия, являющиеся основанием для включения его в единый государственный реестр объектов культурного наследия (памятников истории и

культуры) народов Российской Федерации и подлежащего обязательному сохранению, согласно приложению № 1 к настоящему приказу.

4. Установить границы территории выявленного объекта культурного наследия согласно приложению № 2 к настоящему приказу.

5. Утвердить требования к осуществлению деятельности в границах территории выявленного объекта культурного наследия согласно приложению № 3 к настоящему приказу.

6. Консультанту отдела государственной охраны, использования и популяризации объектов культурного наследия государственной инспекции по охране объектов культурного наследия Новосибирской области (Т.В. Акулининой):

1) не позднее 1 рабочего дня со дня издания настоящего приказа направить межведомственный запрос в орган регистрации прав о собственнике и (или) об ином законном владельце выявленного объекта культурного наследия;

2) не позднее 3 рабочих дней со дня получения информации от органа регистрации прав уведомить собственника и (или) иного законного владельца выявленного объекта культурного наследия о принятом решении с приложением копии настоящего приказа;

3) не позднее 3 рабочих дней со дня издания настоящего приказа информировать заявителя о принятом решении с приложением копии настоящего приказа;

4) не позднее 3 рабочих дней со дня издания настоящего приказа разместить информацию на официальном сайте государственной инспекции по охране объектов культурного наследия Новосибирской области в информационно-телекоммуникационной сети «Интернет».

7. Государственному автономному учреждению Новосибирской области «Научно-производственный центр по сохранению историко-культурного наследия Новосибирской области» (Ю.В. Воротниковой):

1) не позднее 5 рабочих дней со дня издания настоящего приказа направить предусмотренные Федеральным законом от 13.07.2015 № 218-ФЗ «О государственной регистрации недвижимости» сведения в электронном виде в орган регистрации прав;

2) не позднее 2 рабочих дней со дня издания настоящего приказа подготовить и представить в системе электронного документооборота и на бумажном носителе актуализированный перечень выявленных объектов культурного наследия, расположенных на территории Новосибирской области, в формате «rtf», «doc» или «docx».

8. Контроль за исполнением настоящего приказа оставляю за собой

И.о. начальника инспекции

А.А. Гончаров

**СОГЛАСОВАНО:**

Начальник отдела государственного  
надзора и контроля



«24» 07 2024 г. А.А. Кубан

**СВЕДЕНИЯ ОБ ЭКСПЕРТИЗЕ, ОПУБЛИКОВАНИИ (ОБНАРОДОВАНИИ),  
РАССЫЛКЕ ПРАВОВОГО АКТА<sup>1</sup>:**

1. Правовой акт является нормативным правовым актом.
2. Независимая антикоррупционная экспертиза:

Проект правового акта размещен на официальном сайте инспекции или ГИС ЭД НСО (указать дату размещения):	Срок экспертизы истек:	По результатам экспертизы поступило заключений независимой антикоррупционной экспертизы (количество)
04.07.2024	15.07.2024	0

3. Рассылка: оригинал – в дело;

Количество экземпляров - адресат	Отметка об исполнении (дата, подпись и расшифровка подписи) <sup>2</sup>
1) в СЭД – Акулина Т.В., Андрюкова Е.П., Ермолович Н.Е., Воротникова Ю.В. 2) Минюст НСО, Законодательное Собрание НСО, ГУ Минюста России по НСО со сведениями об официальном опубликовании, Прокуратура НСО	.

4. Правовой акт официально опубликованию подлежит в полном объеме/за исключением (необходимое указать)

**В полном объеме**

Отметка о дате официального опубликования текста правового акта на портале правовой информации Новосибирской области (дата, подпись и расшифровка подписи) <sup>3</sup>	
---	--

5. Правовой акт размещению на официальном сайте инспекции в разделе НПА *подлежит/не подлежит* (необходимое указать)

**Подлежит размещению**

Отметка о размещении текста правового акта на сайте инспекции (дата, подпись и расшифровка подписи) <sup>4</sup>	
--	--

Разработчик (исполнитель):  
Консультант



Т.В. Акулина

<sup>1</sup> Сведения указываются исполнителем, за исключением отметок, проставляемых ответственными специалистами

<sup>2</sup> Отметка проставляется специалистом, ответственным за рассылку документа

<sup>3</sup> Отметка проставляется специалистом, ответственным за опубликование правовых актов

<sup>4</sup> Отметка проставляется специалистом, ответственным за размещение правовых актов на сайте инспекции

Приложение № 1  
к приказу государственной  
инспекции по охране объектов  
культурного наследия  
Новосибирской области  
от 24.07.2024 № 45-НПА

**Особенности (предмет охраны) выявленного объекта культурного наследия  
«Башня водонапорная» (Новосибирская область, Мошковский район, р. п.  
Мошково, ул. Железнодорожная, рядом с домом № 15), 1903 г., являющиеся  
основанием для включения в перечень выявленных объектов культурного  
наследия, расположенных на территории Новосибирской области  
и подлежащие обязательному сохранению**

1. Местоположение и градостроительные характеристики здания, его роль в композиционно-планировочной структуре поселка (согласно схеме предмета охраны) (рис. 1).

2. Объемно-планировочное решение смешанного здания по состоянию на 1903 г., с формой плана близкой к восьмиугольнику, в части наружных стен, в том числе высотные отметки по венчающему карнизу (рис.1, 2).

3. Крыша, шатровая сложная в плане и фонарь на ней, по состоянию на 1903 г. Высотные отметки крыши, покрытие кровли из листового металла, тип соединения – фальцевый. Подзоры по периметру фонаря (рис. 2-6).

4. Фасады. Композиционное решение и архитектурно-художественное оформление фасадов по состоянию на 1903 г., включает:

- ось размещения дверного проема, его расположение, габариты, форма, конфигурация проема (рис. 3, 4, 7);
- оси размещения оконных проемов, их расположение, габариты, форма, конфигурация проемов (рис. 5, 6, 8, 11);
- арочные перемычки нижнего яруса с замковыми камнями над дверью и окнами, по состоянию на 1903 г. (рис. 3-7, 10, 11);
- декоративное оформление наружных стен вокруг дверного и оконных проёмов: наличники, их конфигурацию, профиль (рис. 3-11);
- декоративное оформление врезки, расположенной на верхнем ярусе, над входом: её конфигурацию, щипец и его декоративное оформление, лопатки, декоративный элемент над врезкой (рис. 3, 8);
- венчающий карниз, его профиль и расположение, декоративное оформление (рис. 3-6);
- межэтажный профилированный карниз, расположение, конфигурацию, профиль (рис. 3-6);
- кронштейны в виде машикулей (рис. 3, 8);
- лопатки, профилированные тяги (рис. 3-6, 8, 9).

5. Фундаменты и цоколь по состоянию на 1903 г., ленточные, глубина заложения, конфигурация, ширина (рис. 3-6, 12).

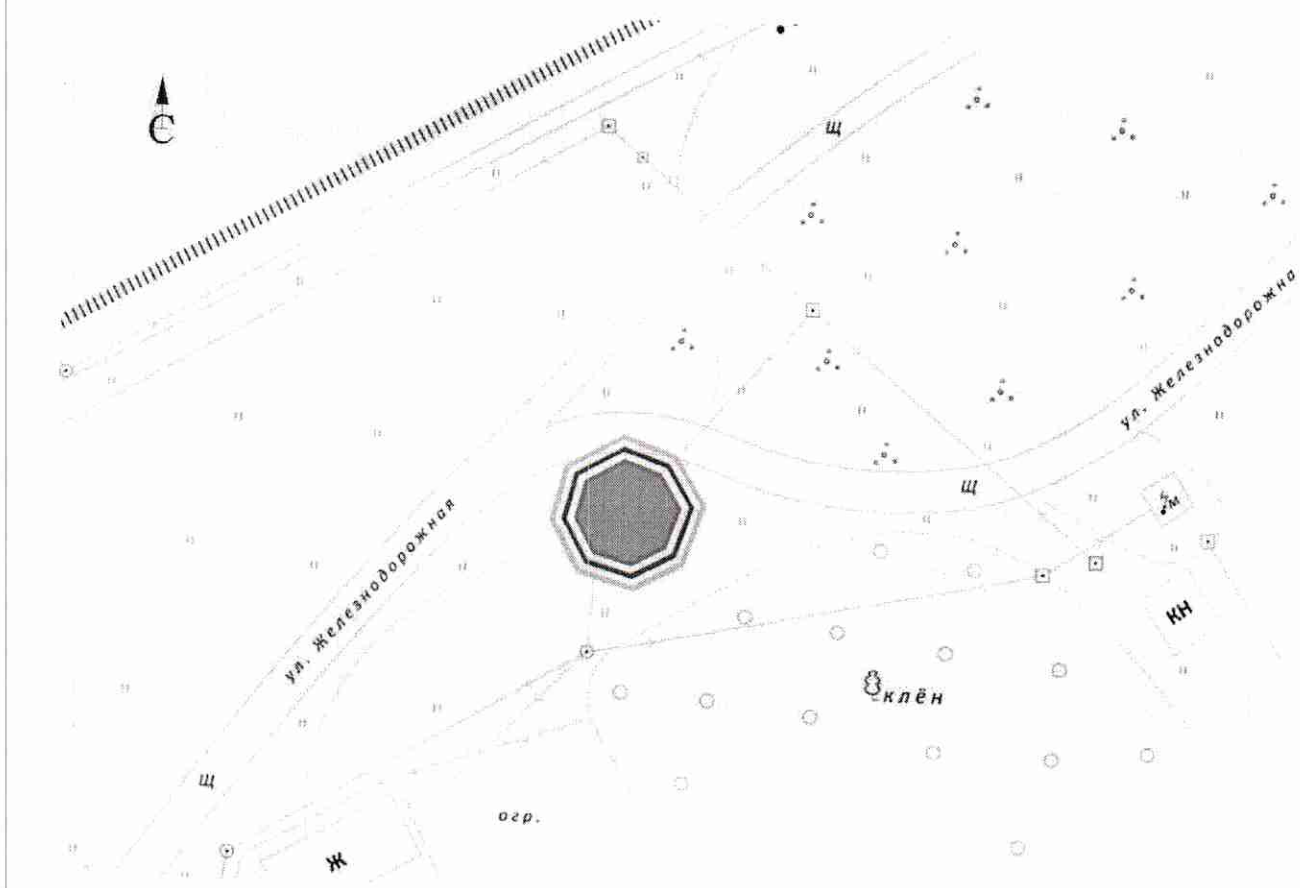
6. Материал, характер отделки фасадов, включая отделку цоколя и элементов декора (3-6, 12).

7. Цвет фасадов и элементов декора - натуральный цвет кирпича, натуральный цвет камня, цвет деревянных элементов уточняется в процессе проведения ремонтно-реставрационных работ.

---

Приложение  
к особенностям (предмету охраны)  
выявленного объекта культурного наследия  
«Башня водонапорная» (Новосибирская  
область, Мошковский район, р. п. Мошково,  
ул. Железнодорожная, рядом с домом № 15),  
1903 г., являющиеся основанием для  
включения в перечень выявленных объектов  
культурного наследия, расположенных на  
территории Новосибирской области  
и подлежащие обязательному сохранению

### Графические материалы





- Условные обозначения:
-  - объемно-пространственное решение монументально-декоративного панно
  -  - композиционное решение и художественное оформление монументально-декоративного панно

Рис. 1. Схема объемно-пространственного, композиционного решения и художественного оформления монументально-декоративного панно. Выполнена на основе топосъемки.

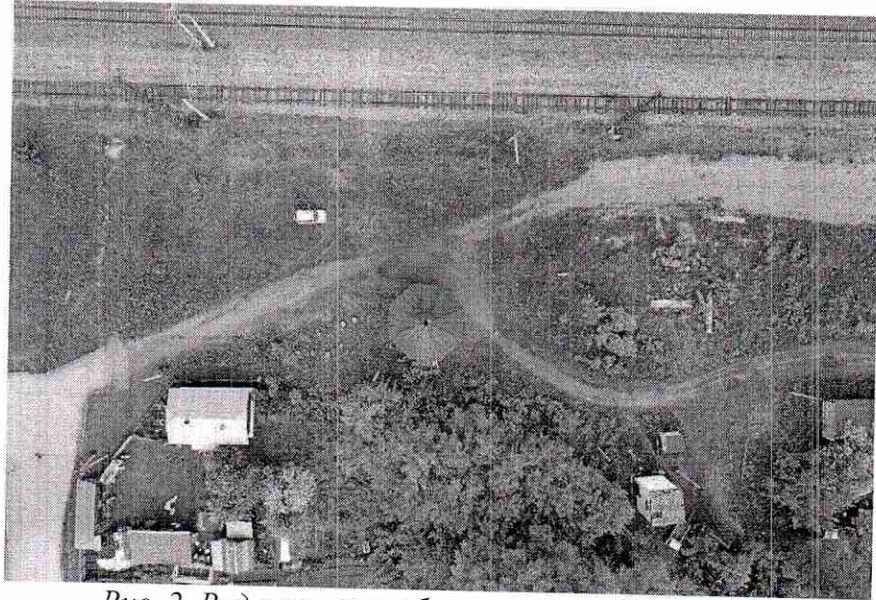


Рис. 2. Вид на крышу объекта. Фото Тиверёва В. Б.

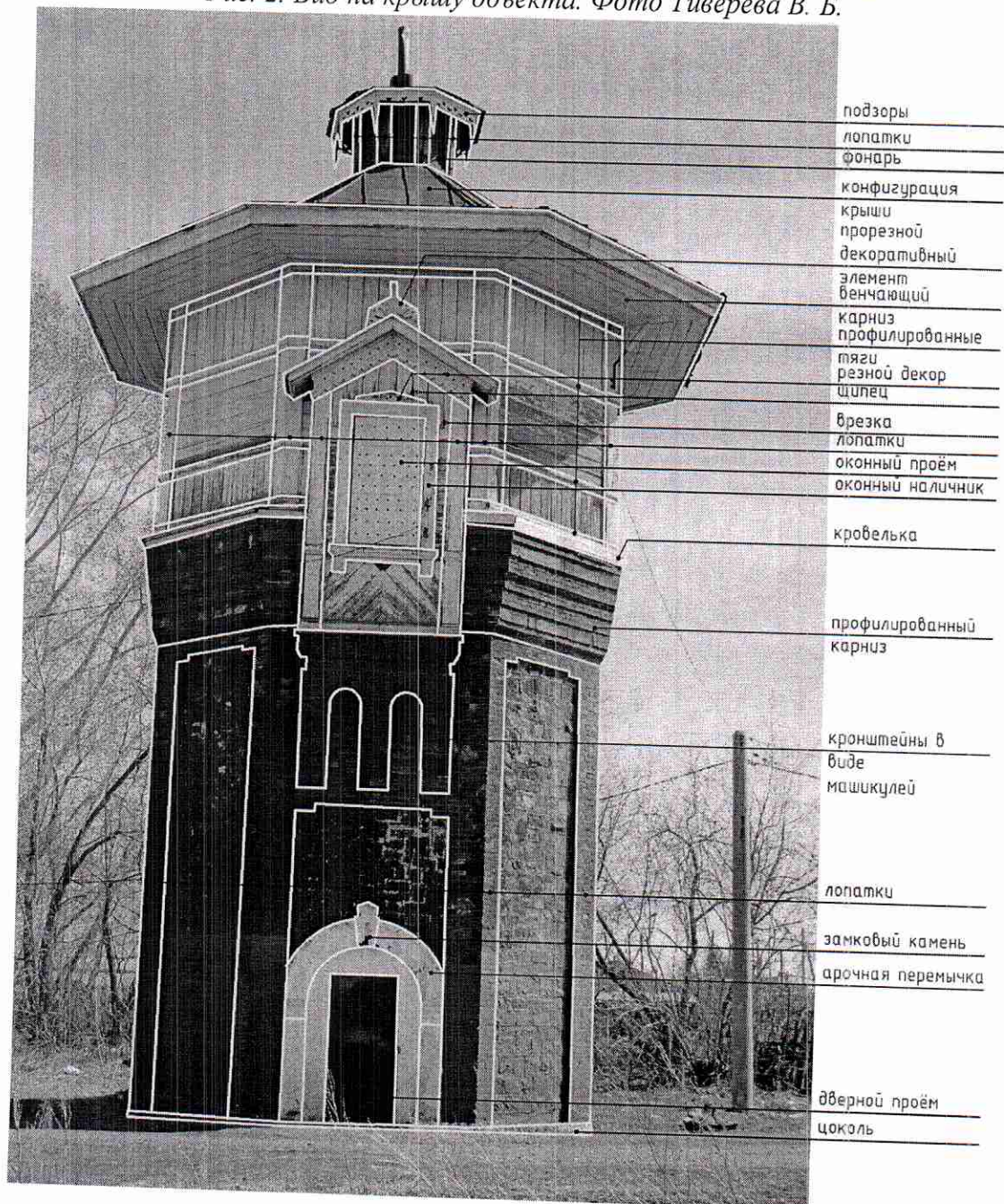


Рис. 3. Схема архитектурно-художественного оформления северо-западного фасада. На основе фото Ивачёвой Н. А., Скиданенко Е. Н.

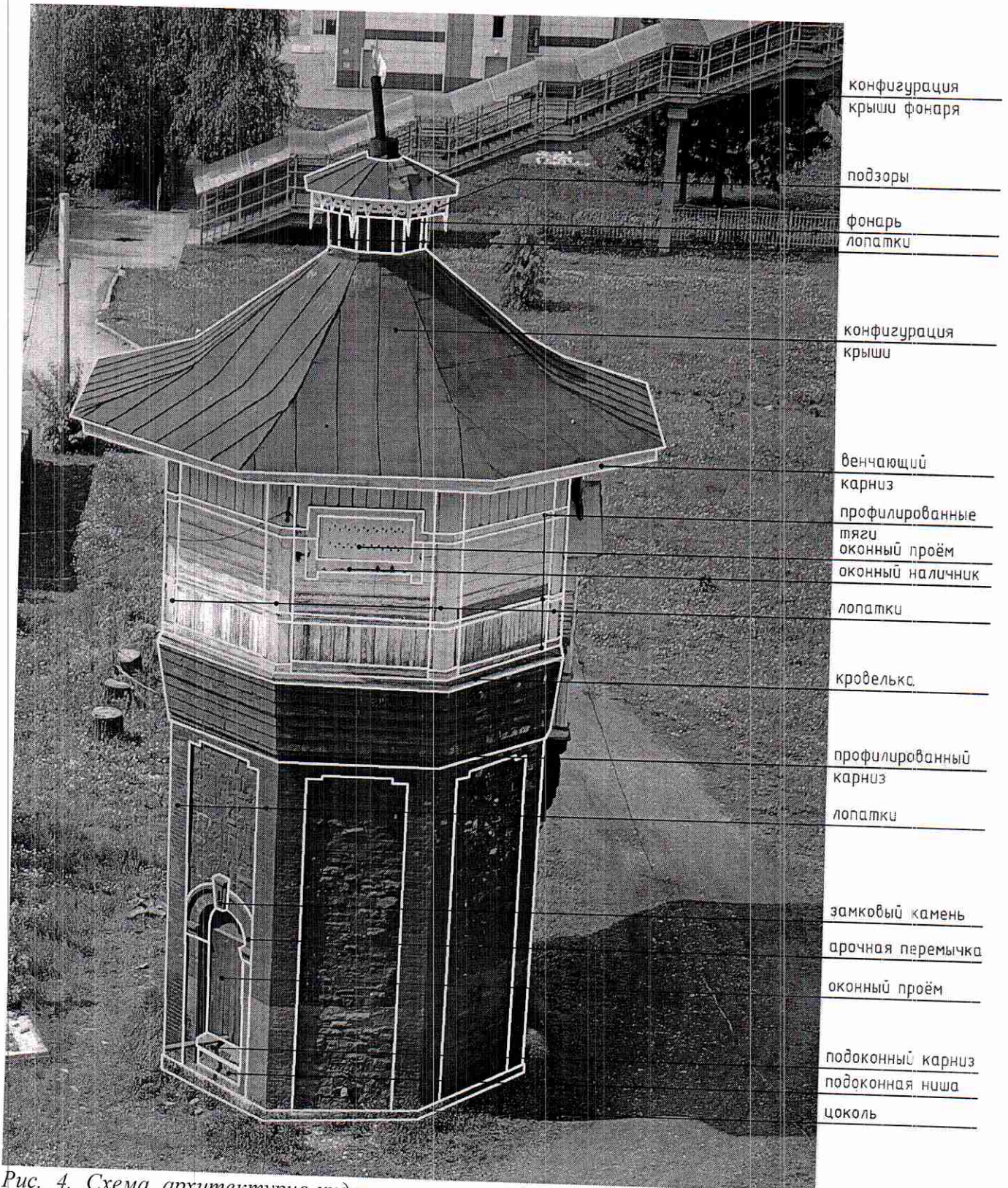


Рис. 4. Схема архитектурно-художественного оформления северо-восточного фасада. На основе фото Ивачёвой Н. А., Скиданенко Е. Н.



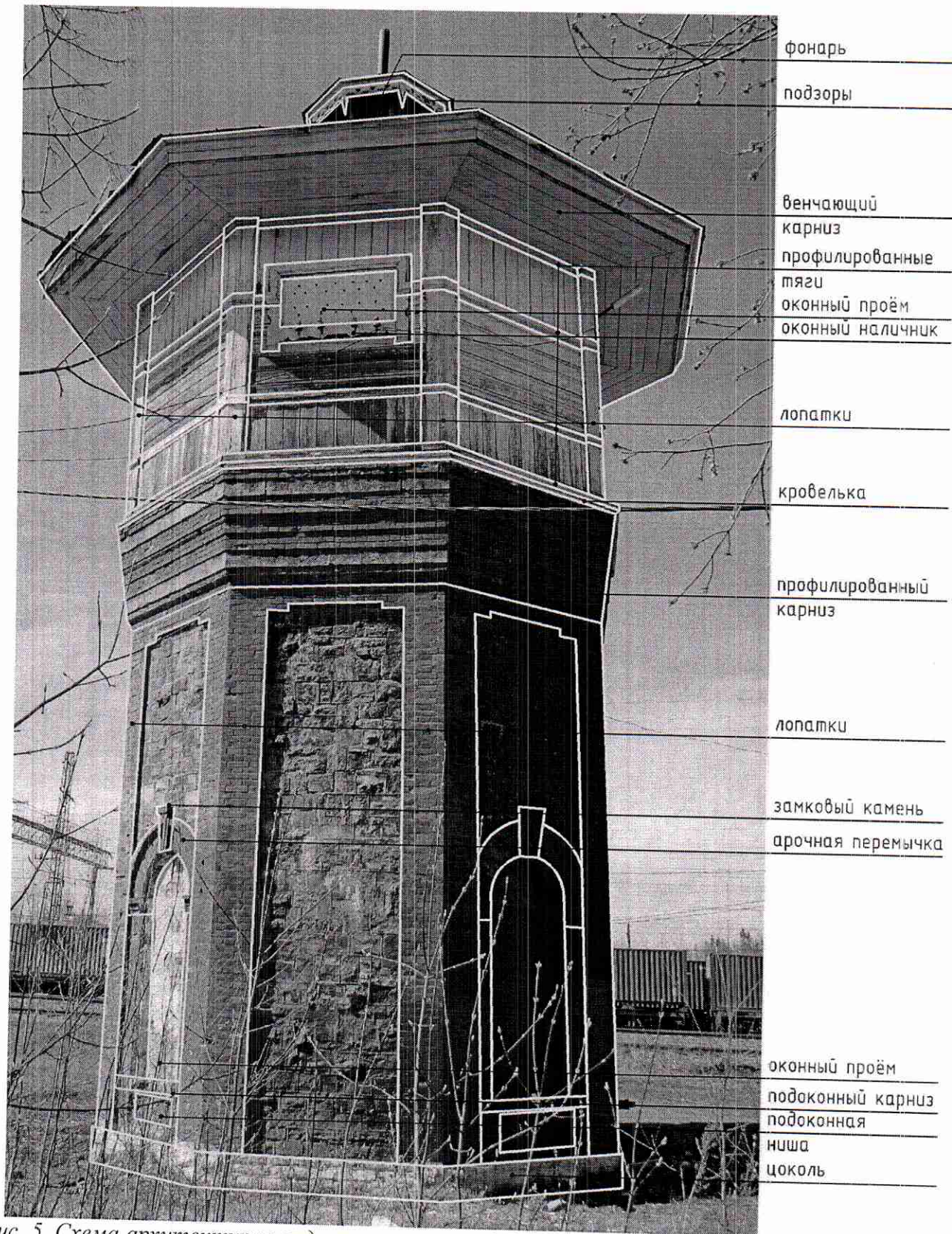


Рис. 5. Схема архитектурно-художественного оформления юго-восточного фасада. На основе фото Ивачёвой Н. А., Скиданенко Е. Н.

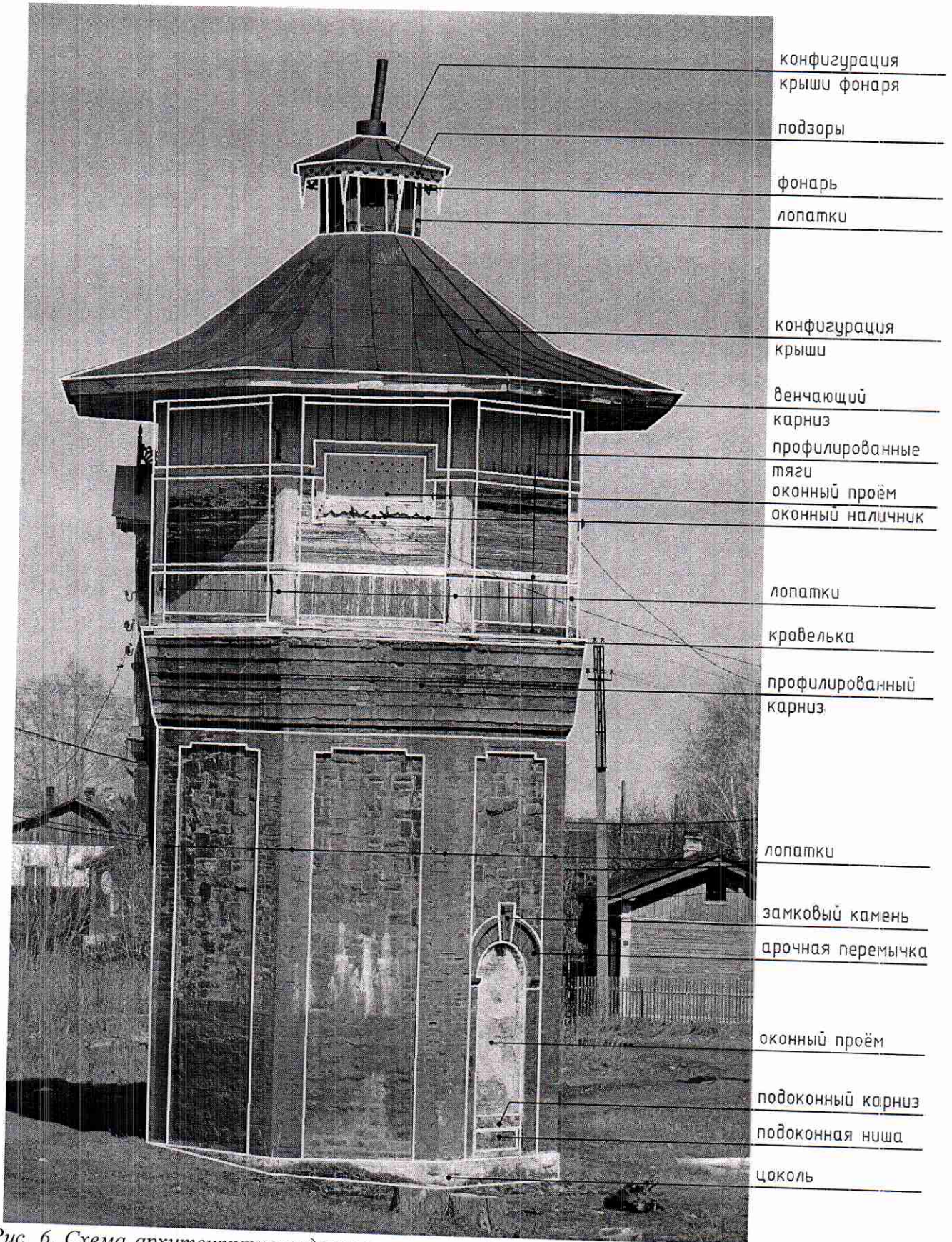
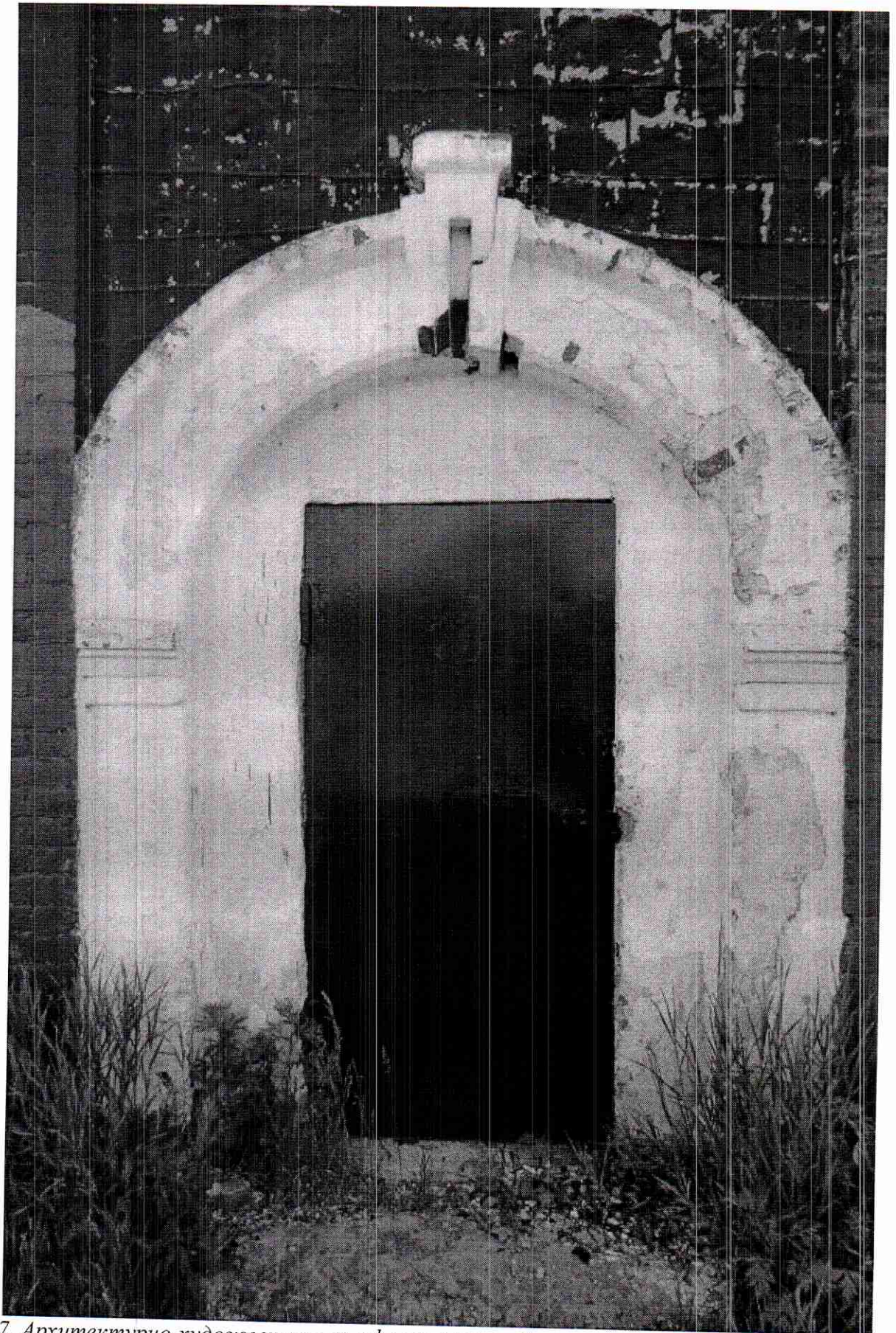


Рис. 6. Схема архитектурно-художественного оформления юго-западного фасада. На основе фото Ивачёвой Н. А., Скиданенко Е. Н.



*Рис. 7. Архитектурно-художественное оформление входа, расположенного на главном, северо-западном фасаде. На основе фото Ивачёвой Н. А., Скиданенко Е. Н.*

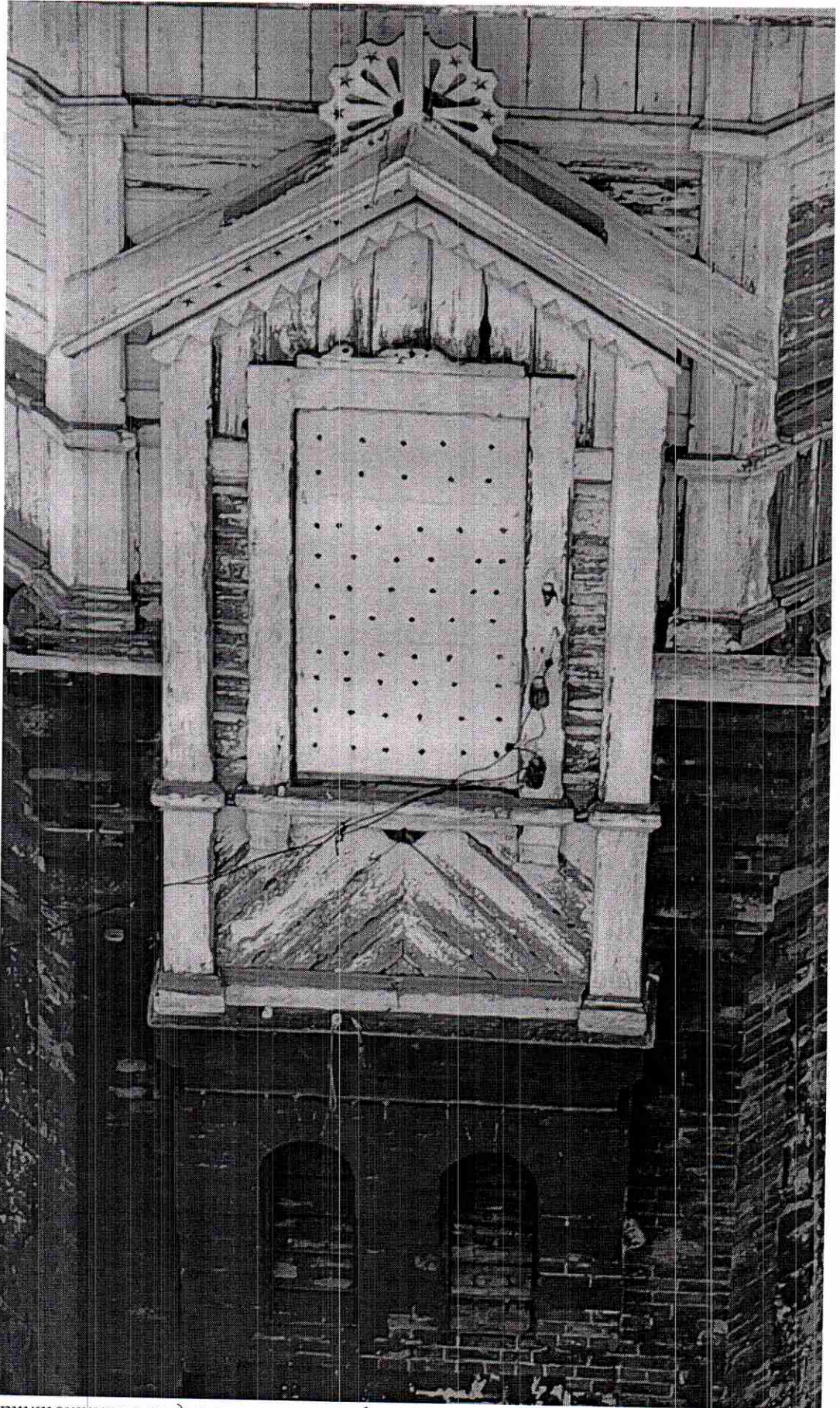
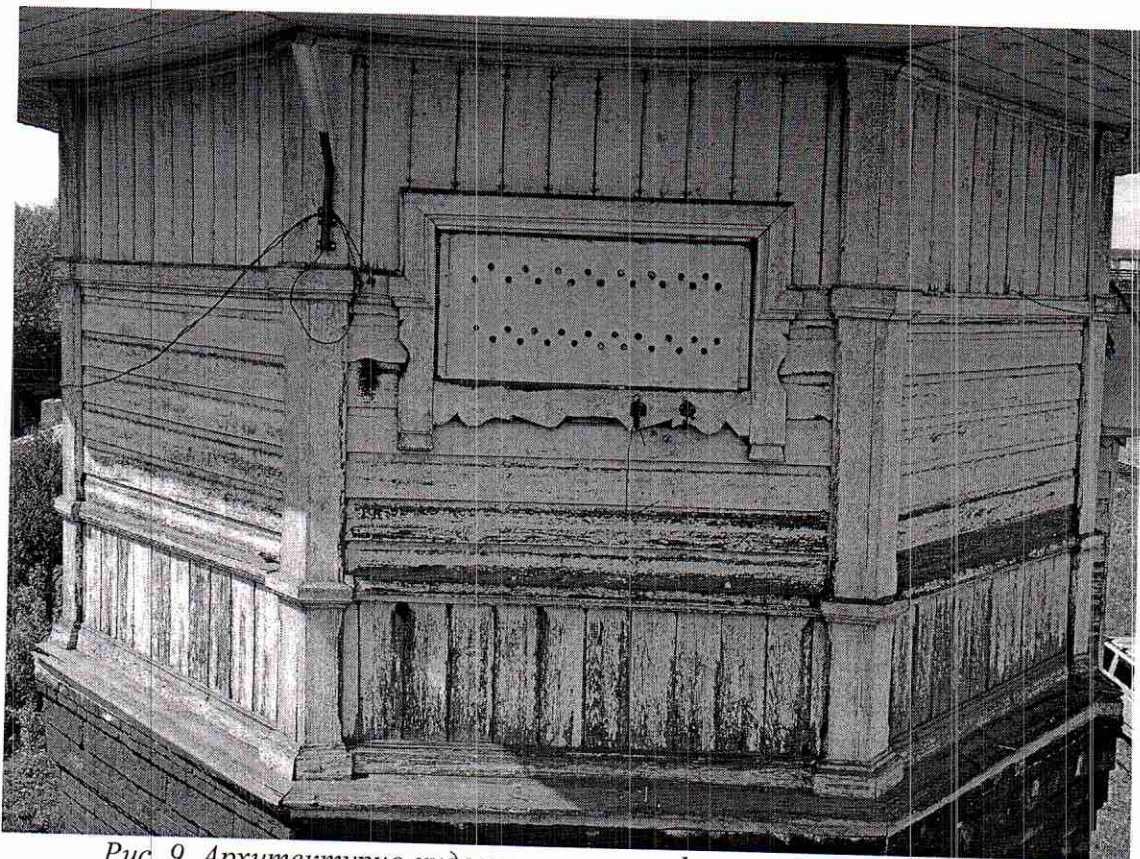
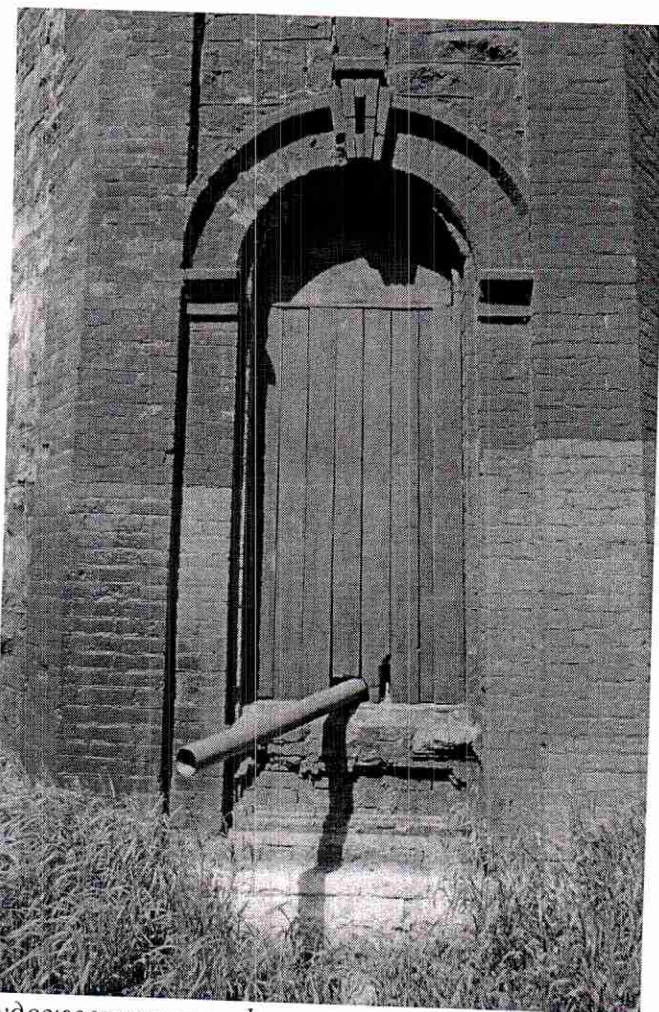


Рис. 8. Архитектурно-художественное оформление врезки, расположенной над входом, на главном северо-западном фасаде. На основе фото Ивачёвой Н. А., Скиданенко Е. Н.



*Рис. 9. Архитектурно-художественное оформление верхнего яруса юго-западного фасада. На основе фото Ивачёвой Н. А., Скиданенко Е. Н.*



*Рис. 10. Архитектурно-художественное оформление окна, расположенного на нижнем ярусе, с юго-восточной стороны здания. На основе фото Ивачёвой Н. А., Скиданенко Е. Н.*



*Рис. 11. Архитектурно-художественное оформление окна, расположенного на нижнем ярусе, с юго-западной стороны здания. На основе фото Ивачёвой Н. А., Скиданенко Е. Н.*



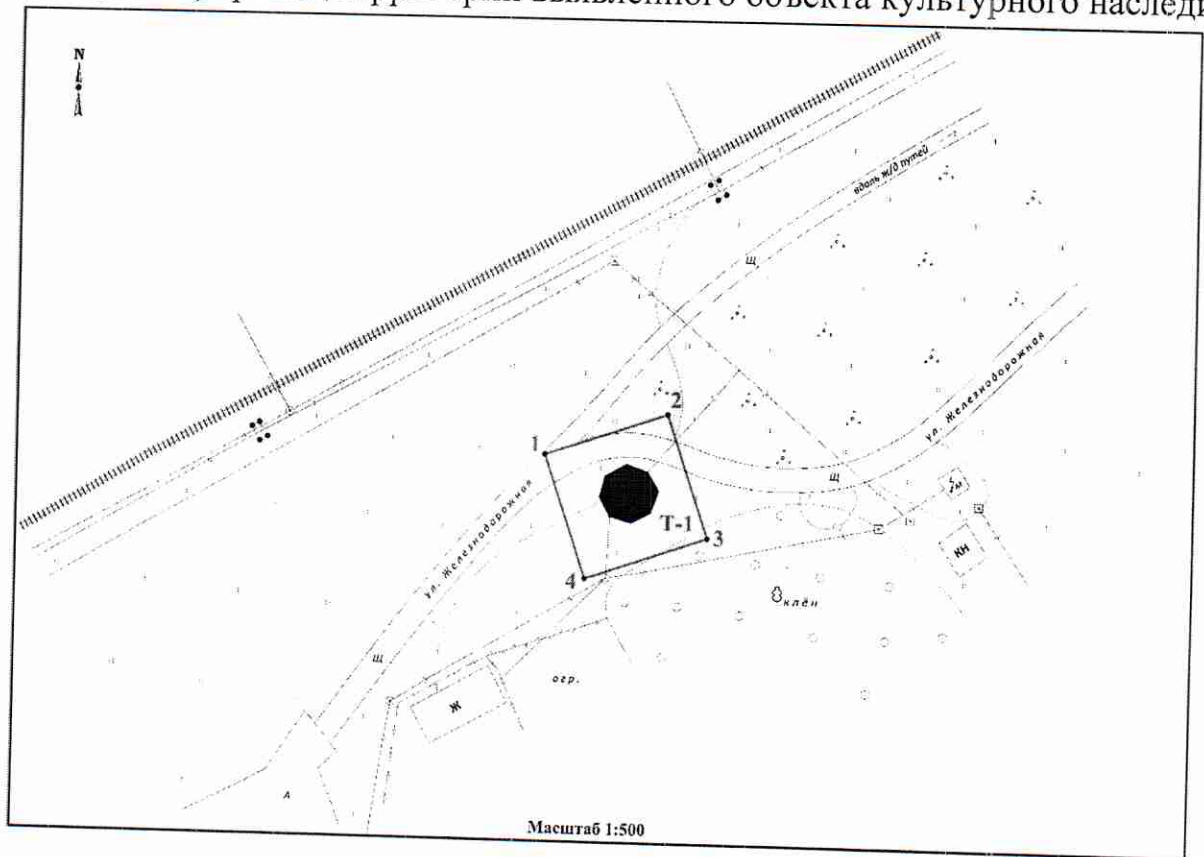
*Рис. 12. Фрагмент цоколя с юго-западной стороны здания. На основе фото Ивачёвой Н. А., Скиданенко Е. Н.*

---

Приложение № 2  
к приказу государственной  
инспекции по охране объектов  
культурного наследия  
Новосибирской области  
от 24.04.2024 № 75-НПА

**Границы территории  
выявленного объекта культурного наследия «Башня водонапорная»,  
расположенного по адресу: Новосибирская область, Мошковский район,  
р. п. Мошково, ул. Железнодорожная, рядом с домом № 15  
(далее – выявленный объект культурного наследия)**

1. Карта (схема) границ территории выявленного объекта культурного наследия:



**Применяемые обозначения:**

—	-	границы территории выявленного объекта культурного наследия;
• 1	-	характерная (поворотная) точка границы территории выявленного объекта культурного наследия;
Т-1	-	индекс границ территории выявленного объекта культурного наследия;
■	-	выявленный объект культурного наследия.



Сведения об объекте		
№ п/п	Характеристики объекта	Описание характеристик
1	Местоположение объекта	Российская Федерация, Новосибирская область, Мошковский район, р.п. Мошково
2	Площадь объекта +/- величина погрешности определения площади (Р +/- Дельта Р)	255,95 кв. м. +/- 5,6
3	Иные характеристики объекта	-

## Раздел 2

Сведения о местоположении границ объекта						
1. Система координат местная система координат (МСК НСО 4 зона)						
2. Сведения о характерных (поворотных) точках границ объекта						
№ п/п	Обозначение характерных (поворотных) точек границ	Координаты, м		Метод определения координат характерной (поворотной) точки	Средняя квадратическая погрешность положения характерной точки (Mt), м	Описание обозначения точки на местности (при наличии)
		X	Y			
1	2	3	4	5	6	7
1	1	517876,66	4242742,22	Картометрический метод	0,10	-
2	2	517881,81	4242757,37	Картометрический метод	0,10	-
3	3	517866,67	4242762,52	Картометрический метод	0,10	-
4	4	517861,51	4242747,38	Картометрический метод	0,10	-
5	1	517876,66	4242742,22	Картометрический метод	0,10	-

## ПРИЛОЖЕНИЕ № 2

Текстовое описание границ территории выявленного объекта культурного «Башня водонапорная», расположенного по адресу: Новосибирская область, Мошковский район, р. п. Мошково, ул. Железнодорожная, рядом с домом № 15

Прохождение	Описание прохождения границы

границы		
от точки	до точки	
1	2	3
1	2	ВДОЛЬ ВЫЯВЛЕННОГО ОБЪЕКТА КУЛЬТУРНОГО НАСЛЕДИЯ
2	3	ВДОЛЬ ВЫЯВЛЕННОГО ОБЪЕКТА КУЛЬТУРНОГО НАСЛЕДИЯ
3	4	ВДОЛЬ ВЫЯВЛЕННОГО ОБЪЕКТА КУЛЬТУРНОГО НАСЛЕДИЯ
4	1	ВДОЛЬ ВЫЯВЛЕННОГО ОБЪЕКТА КУЛЬТУРНОГО НАСЛЕДИЯ

---

Приложение № 3  
к приказу государственной  
инспекции по охране объектов  
культурного наследия  
Новосибирской области  
от 24.04.2014 № 45-НПА

**Требования к осуществлению деятельности в границах  
территории выявленного объекта культурного наследия  
«Башня водонапорная», расположенного по адресу: Новосибирская область,  
Мошковский район, р. п. Мошково, ул. Железнодорожная,  
рядом с домом № 15 (далее – выявленный объект культурного наследия)**

Требования к осуществлению деятельности в границах территории выявленного объекта культурного наследия «Башня водонапорная», расположенного по адресу: Новосибирская область, Мошковский район, р. п. Мошково, ул. Железнодорожная, рядом с домом № 15, в пределах координат характерных (поворотных) точек границ территории (индекс территории Т-1) выявленного объекта культурного наследия 1 – 2 – 3 – 4 – 1:

1. Запрещается:

- 1) строительство объектов капитального строительства и увеличение объемно-пространственных характеристик, существующих на территории выявленного объекта культурного наследия, объектов капитального строительства, проведение земляных, строительных, мелиоративных и иных работ, за исключением работ по сохранению выявленного объекта культурного наследия или его отдельных элементов, сохранению историко-градостроительной или природной среды выявленного объекта культурного наследия;
- 2) проведение работ при содержании и использовании выявленного объекта культурного наследия, ухудшающих физическое состояние выявленного объекта культурного наследия и (или) изменяющих особенности выявленного объекта культурного наследия, послужившие основанием для включения его в единый государственный реестр выявленных объектов культурного наследия (памятников истории и культуры) народов Российской Федерации и подлежащие обязательному сохранению (далее – предмет охраны);
- 3) применение технических средств, создающих динамическое, ударное или ударно-вибрационное воздействие на конструкции выявленного объекта культурного наследия;
- 4) устройство сетей инженерно-технического обеспечения в надземном исполнении;
- 5) распространение наружной рекламы на выявленном объекте культурного наследия, а также на его территории, за исключением наружной рекламы, содержащей исключительно информацию о проведении на выявленном объекте

культурного наследия, его территории театрально-зрелищных, культурно-просветительных и зрелищно-развлекательных мероприятий или исключительно информацию об указанных мероприятиях с одновременным упоминанием об определенном лице как о спонсоре конкретного мероприятия при условии, если такому упоминанию отведено не более чем десять процентов рекламной площади (пространства);

б) размещение нестационарных и мобильных объектов, за исключением объектов, необходимых для сохранения и содержания выявленного объекта культурного наследия;

7) размещение автостоянок и парковок, за исключением плоскостных открытых парковочных мест, предназначенных для стоянки служебных и специальных транспортных средств собственника или иного законного владельца выявленного объекта культурного наследия, парковочных мест для инвалидов;

8) ухудшение состояния территории выявленного объекта культурного наследия.

2. Размещение вывесок размером не более 1,0 квадратных метра, а также наружной рекламы, содержащей исключительно информацию о проведении на выявленном объекте культурного наследия, его территории театрально-зрелищных, культурно-просветительных и зрелищно-развлекательных мероприятий или исключительно информацию об указанных мероприятиях с одновременным упоминанием об определенном лице как о спонсоре конкретного мероприятия при условии, если такому упоминанию отведено не более чем десять процентов рекламной площади (пространства), осуществляется на основании проектной документации по приспособлению выявленного объекта культурного наследия для современного использования, согласованной органом охраны объектов культурного наследия.

3. Реконструкция, модернизация и ремонт объектов инженерно-транспортных коммуникаций, наружных сетей инженерно-технического обеспечения, демонтаж дисгармоничных строений осуществляются при наличии в проектной документации разделов об обеспечении сохранности указанного выявленного объекта культурного наследия или проекта обеспечения сохранности указанного выявленного объекта культурного наследия, включающих оценку воздействия проводимых работ на указанный выявленный объект культурного наследия, согласованных с органом охраны объектов культурного наследия.

4. Демонтаж (снос), капитальный ремонт и реконструкция пристроек, не являющихся предметом охраны выявленного объекта культурного наследия, осуществляется при наличии в проектной документации разделов об обеспечении сохранности указанного выявленного объекта культурного наследия или проекта обеспечения сохранности указанного выявленного объекта культурного наследия, включающих оценку воздействия проводимых работ на указанный выявленный объект культурного наследия, согласованных с органом охраны объектов культурного наследия.

Капитальный ремонт, реконструкция пристроек, не являющихся предметом охраны выявленного объекта культурного наследия, проводится со следующими ограничениями:

без увеличения их размеров, пропорций, параметров по высоте и в плане;

с использованием в отделке стен и кровли облицовочных и фасадных строительных материалов:

стены – кирпич;

кровля – кровельное железо;

с применением цветового решения, нейтрального к выявленному объекту культурного наследия (цвет из цветовой палитры отделки фасадов выявленного объекта культурного наследия).

6. Благоустройство и озеленение территории, осуществляется с учетом сохранения предмета охраны выявленного объекта культурного наследия, а также сохранения и восстановления градостроительных характеристик его историко-градостроительной и природной среды, в том числе:

с устройством покрытия пешеходных дорожек и тротуаров (твердые покрытия – монолитные или сборные, выполняемые из асфальтобетона, цементобетона, природного камня и аналогичных материалов);

с устройством ограждения территории в стилистике выявленного объекта культурного наследия;

с устройством функционального и архитектурного освещения, направленного на создание выразительной визуальной среды выявленного объекта культурного наследия;

с размещением малых архитектурных форм (элементы монументально-декоративного оформления, устройства для оформления мобильного и вертикального озеленения, городская мебель, осветительное оборудование), выполненных в стилистике выявленного объекта культурного наследия или нейтральных по отношению к нему.

---