

**Акт технического состояния
объекта культурного наследия федерального значения
(за исключением объектов, перечень которых утверждается Правительством Российской
Федерации), регионального значения, местного (муниципального) значения, выявленного
объекта культурного наследия**

**(здание, строение, сооружение, помещение,
отнесенные к недвижимому культурному наследию)**

а 5 30.02.2021
(номер и дата заполнения должностным лицом государственной инспекции по охране
объектов культурного наследия Новосибирской области)

настоящий Акт составлен в отношении объекта культурного наследия:

«Дом товарищества «Доверие», входящий в состав объекта культурного наследия
регионального значения «Комплекс общественных зданий»

(наименование в соответствии с актом о принятии на государственную охрану)

Решение исполнительного комитета Новосибирского областного Совета народных депутатов от
16.02.1987 № 53 «О постановке на государственную охрану памятников истории и культуры
Новосибирской области»

(реквизиты и наименование акта о принятии на государственную охрану)

по результатам осмотра «11» февраля 2021 года

1. Общие сведения об объекте культурного наследия:

5	4	1	4	1	0	1	1	9	2	3	0	0	2	5
---	---	---	---	---	---	---	---	---	---	---	---	---	---	---

(регистрационный номер объекта культурного наследия в едином государственном реестре
объектов культурного наследия (памятников истории и культуры) народов Российской
Федерации (далее – Реестр)

1.1. Местонахождение (адрес) по данным уполномоченных органов:

Новосибирская область

г. Новосибирск

(населенный пункт, описание местоположения относительно населенного пункта)

улица **Каинская
(Красный
проспект)** **1
(12)** корп./стр. пом./кв.

1.2. Категория историко-культурного значения (нужное отметить знаком V):

федеральная ☐ региональная ☒ муниципальная ☐ выявленный ☐
(б/категории)

1.3. Вид (нужное отметить знаком V):

Памятник архитектуры	V
Памятник истории	
Памятник монументального искусства	
Ансамбль	

1.4. Тип (нужное отметить знаком V):

здание	V
--------	---

сооружение	
помещение	
произведение ландшафтной архитектуры и садово-паркового искусства	
монумент	

1.5. Местонахождение (адрес) по данным органов технической инвентаризации:

Новосибирская область			
г. Новосибирск, Центральный район			
(населенный пункт)			
улица	Каинская (Красный проспект)	корп./стр.	1 (12)
		пом./кв.	

1.6. Правообладатель(ли)(1):

Общество с ограниченной ответственностью «Ювента» на праве собственности на основании выписки из ЕГРН об основных характеристиках и зарегистрированных правах на объект недвижимости от 20.06.2019 № 54/001/129/2019-7524

(организационно-правовая форма и наименование юридического лица;
ФИО индивидуального предпринимателя; ФИО физического лица, наименование и
реквизиты правоподтверждающего документа)

(1) Если установлен(ы).

1.7. Краткая характеристика как памятника истории и культуры в целом, сведения о датах и истории сооружения, площади, этажности и т.п.:

Двухэтажный Г-образной в плане формы кирпичный объем с обширным подвалом был построен в 1908 году. С северной стороны к основному объему примыкает кирпичный одноэтажный пристрой, вытянутый вдоль Красного проспекта. «Дом товарищества «Доверие» вместе с соседним объектом «Здание заезжего двора с хоз. постройками» (ул. Каинская, 3) и соединяющими их общими воротами образуют доходную городскую усадьбу, характерную для Ново-Николаевска начала XX века. Здание расположено в исторической части города на пересечении ул. Каинской (на которую ориентировано южным фасадом) и Красного проспекта (ориентировано западным фасадом). Основные габариты здания, учитывая пристройку: 21×33 м (вдоль ул. Каинской и Красного проспекта соответственно), общая площадь помещений 1094,5 м². Здание представляет историко-культурную ценность, являясь примером конторского здания, выполненного в эклектичной стилистике начала XX века.

1.8. Современное функциональное назначение (указать от первоначального: изменилось/не изменилось):

Изменилось, в настоящее время в здании располагаются торговые предприятия.

1.9. Реквизиты и наименование правовых актов об утверждении границ территории и зон охраны:

Границы территории объекта культурного наследия № Т2-2/1 утверждены постановлением Правительства Новосибирской области от 18.06.2012 № 293-п «Об утверждении границ и режимов использования территорий объектов культурного наследия (памятников истории и культуры) народов Российской Федерации, расположенных на территории города Новосибирска».

Границы охранной зоны объектов культурного наследия № 2 утверждены постановлением администрации Новосибирской области от 15.02.2010 № 46-па «Об утверждении границ зон охраны объектов культурного наследия (памятников истории и культуры) народов Российской Федерации, расположенных на территории города Новосибирска, режимов использования земель и градостроительных регламентов в границах данных зон охраны».

2. Особенности, послужившие основанием для включения объекта культурного наследия в Реестр и подлежащие обязательному сохранению (далее - предмет охраны):

Приказ управления по государственной охране объектов культурного наследия Новосибирской области от 11.03.2016 № 28 «Об утверждении особенностей (предмета охраны) объекта культурного наследия регионального значения – памятника архитектуры «Комплекс общественных зданий: Дом товарищества «Доверие», Здание заезжего двора с хоз. постройками, Ворота», расположенного по адресу: город Новосибирск, ул. Каинская, 1 (Красный проспект, 12), ул. Каинская, 3».

(Реквизиты правового акта об утверждении предмета охраны)

1. Объемно-пространственная композиция двухэтажного здания с подвалом по состоянию на 1908 г., с планом, близким к Г-образной форме, включая одноэтажную пристройку со стороны северного фасада, в том числе высотные отметки по венчающему карнизу.
 2. Фасады:
 - 1) композиционное решение и архитектурно-художественное оформление фасадов, включая оконные и дверные проемы, балкон, угловую юго-западную часть, простенки, подоконное пространство, венчающую фризную часть, слуховые окна, их месторасположение, форму, размер и оформление;
 - 2) материал и характер отделки фасадов (включая участки рустовки), элементов декора, лицевая кладка из керамического кирпича старого образца без окраски, пиленые гранитные блоки;
 - 3) декор фасадов, в том числе кронштейны, ряд сухариков, горизонтальные кирпичные профили, декорированные лопатки, наличники, обрамление слуховых окон в виде фигурных фронтонов, парапетные столбики;
 - 4) габариты и конфигурация проёмов по состоянию на 1908 г. (с учетом воссоздания);
 - 5) материал (дерево) заполнения оконных, дверных и слуховых проемов (с учетом воссозданных);
 - 6) рисунок переплетов окон (с учетом воссозданных проемов);
 - 7) рисунок полотен дверей;
 - 8) конфигурация, габариты и материал балкона, а также рисунок его ограждения;
 - 9) материал и рисунок кованых решеток окон подвала;
 - 10) габариты и конфигурация слуховых окон;
 - 11) крыша по состоянию на 1908 г., ее конфигурация, в том числе высотные отметки по конькам;
 - 12) покрытие кровли листовым окрашенным металлом;
 - 13) материал и размер сечения водосточных труб (с учетом воссозданных).
 3. Цветовое решение фасадов, включая цвет кровельного материала.
 4. Оформление интерьера:
 - 1) габариты, конфигурация и оформление междуэтажной лестницы с чугунным литым и кованым ограждением и профилированным деревянным поручнем (первого и второго этажа);
 - 2) габариты и конфигурация проемов по состоянию 1908 г.;
 - 3) материал (дерево) дверных блоков и рисунок полотен дверей;
 - 4) потолочные тяги и гипсовые розетки;
 - 5) сводчатые потолки в подвальном помещении.
- Утвержденный предмет охраны может быть уточнен при проведении натурных, архивных и историко-культурных исследований.

(описание утвержденного предмета охраны, в случае отсутствия указать актуальное состояние его разработки, при наличии сведений)

3. Техническое состояние:

В результате визуального осмотра технического состояния объекта культурного наследия уполномоченным(и) представителем(ями) государственной инспекции по охране объектов культурного наследия Новосибирской области (далее – Инспекция) установлено:

3.1. Общее состояние (характеристика состояния объекта в целом, история его видоизменений, проведенные перепланировки в помещениях, имеющиеся пристройки, надстройки и прочее): удовлетворительное. В 2002 году была выполнена подвальная пристройка со стороны двора.

3.2. Визуальное состояние внешних архитектурно-конструктивных элементов объекта культурного наследия, являющегося зданием (сооружением):

а) общее состояние: удовлетворительное.

б) фундаменты: под несущими стенами ленточные на естественном основании, выполнены в бутовой кладке из рваного гранитного камня на известковом растворе. Визуально осадка фундаментов не наблюдается. Состояние удовлетворительное.

в) цоколи и отмостки: цоколь кирпичный, высокий (до низа окон 1-го этажа), со стороны уличных фасадов облицован пилеными гранитными блоками.

Отмостка вдоль Красного проспекта выполнена из бетонной тротуарной плитки, на остальных фасадах – асфальтобетонная, плиточная.

Состояние элементов удовлетворительное.

г) стены: выполнены из полнотелого керамического кирпича на известковом растворе с расшивкой швов. Деформационные трещины на фасадах отсутствуют. Откосы проемов оштукатурены, окрашены. В северной части северной пристройки с восточной и западной стороны наблюдается локальное выветривание раствора в швах кирпичной кладки стен, эрозия кирпичной кладки.

Общее состояние стен удовлетворительное, требуется выполнить ремонт наружной версты кирпичной кладки стен северной пристройки.

д) крыша (стропила, обрешетка, кровля): крыша двускатная вальмовая, чердачная. На северной вальме пристройки и на восточном скате крыши основного объема расположены два слуховых окна: конструкции прямоугольной конфигурации с двускатным металлическим покрытием, в проемах установлены сетчатые створки. Кровля выполнена из металла с полимерным покрытием по дощатой с прозорами обрешетке и деревянным висячим стропилам. Фронтоны со слуховыми окнами и декоративные кирпичные парапетные столбики покрыты металлом с полимерным покрытием. Карниз большого выноса, подшит деревянной доской.

Трубы вентиляционных шахт кирпичные, накрыты металлическими зонтами.

Состояние удовлетворительное.

е) главы, шатры, их конструкции и покрытие: отсутствуют.

ж) внешнее декоративное убранство (облицовка, окраска, резные украшения, карнизы, колонны, пилястры, лепнина, скульптура, живопись на фасадах и прочее): архитектура дома решена в формах эклектики. Градостроительное положение здания на пересечении улицы Каинской и Красного проспекта подчеркивается срезанным под 45° углом дома. Южный фасад и легкий ризалит на западном фасаде завершаются слуховыми окнами, оформленными фронтонами криволинейного очертания. Композиционная доминанта – срезанный угол дома – акцентирована балконом с решеткой, выполненной в виде ажурных столбиков, слуховым окном в виде стрельчатой арки и входом с высоким крыльцом. На южном фасаде устроен еще один вход, который акцентирован плоскими лопатками, проходящими на высоту двух этажей и стилизованными в соответствии с декором стен каждого этажа.

Декоративная обработка уличных фасадов поддерживается рустовкой слегка выступающего цоколя, первого этажа (с горизонтальными желобами), а также междуэтажными горизонтальными кирпичными профилями, декором в подоконном пространстве с имитацией тумб с двумя столбиками и выступающим прямоугольным элементом. Венчающий здание карниз большого выноса поддерживается высокими кронштейнами. Широкий фриз украшен

выступающими элементами прямоугольной формы между кронштейнами, горизонтальными кирпичными профилями и рядом сухариков.

Декор дворовых фасадов более скромнен (кроме торца объема, проходящего вдоль Красного проспекта): это простые горизонтальные кирпичные профили, фриз, оформленный рядом прямоугольных нишек, оконные проемы, завершенные клинчатыми перемычками с замковым камнем.

Оконные проемы фасадов разной конфигурации: более узкие с лучковым завершением и широкие проемы первого этажа с плоским завершением, которые располагаются на западном фасаде (включая окна пристройки) и южном (в западной его части, слева от входа). Окна второго этажа оформлены наличниками с замковым камнем. На первом этаже оформление оконных проемов состоит из выступающей клинчатой перемычки с замковым камнем и «ушками».

Общее состояние декоративного убранства удовлетворительное.

з) козырьки, балконы: балкон расположен на углу улицы Каинской и Красного проспекта, в плане имеет прямоугольную форму. Балконное ограждение выполнено в виде ажурных столбиков с деревянным поручнем. Боковые и потолочная поверхности балконной плиты обшиты деревянной доской.

Состояние удовлетворительное.

и) прямки, наружные лестницы, крыльца: имеются небольшие прямоугольные в плане световые прямки окон подвала. Стенки и днище бетонные, стенки оштукатурены. Бортики невысокие, без облицовки. Ограждение по верху бортиков отсутствует. В стенках некоторых прямков наблюдаются единичные трещины в штукатурке, местами отпадение отделочного слоя.

Со стороны двора имеется крытый приямок спуска в подвал: стенки кирпичные, ступени лестницы бетонные с металлической окантовкой, перекрытие плоское, покрыто металлическим профлистом.

На угловом входе имеется современное железобетонное высокое крыльцо, облицованное натуральным камнем, ограждение металлическое решетчатое, на входе с Красного проспекта имеется небольшое, в одну ступень, бетонное крыльцо, боковые грани облицованы бутовым камнем, площадка покрыта гранитной плиткой. На плитках покрытия площадки видны трещины, местами сколы.

Состояние удовлетворительное, требуется выполнить выборочный ремонт прямков и крыльца со стороны Красного проспекта.

к) наружные двери и окна: входные двери современные: деревянные одно- и двухпольные филенчатые с деревянными и остекленными глухими фрамугами (соответствуют согласованным в установленном порядке (шифр 250.01)). На угловом входе имеется небольшой внутренний тамбур. Стенки и дверь тамбура деревянные филенчатые окрашенные остекленные. Балконная дверь из ПВХ профиля со стеклопакетом.

Окна современные деревянные со стеклопакетом окрашенные (рисунок переплетов соответствует согласованным в установленном порядке (шифр. 250.01)). По низу оконных проемов установлены металлические сливы из металла с полимерным покрытием. В оконных проемах подвала установлены кованые металлические решетки по подобию первоначальных (согласовано в установленном порядке (шифр 250.01)). На внешней стороне оконных рам слуховых окон в фронтонах наблюдается отпадение окрасочного слоя.

Состояние окон и дверей удовлетворительное, требуется окраска оконных рам слуховых окон в фронтонах.

л) элементы водоотведения (водостоки, воронки, трубы, сливы, дренажи): водосток наружный, организованный. Водосточные трубы круглого сечения, выполнены из оцинкованного металла с полимерным покрытием. Состояние удовлетворительное.

3.3. Внутренние архитектурно-конструктивные и декоративные элементы:

а) общее состояние: удовлетворительное.

б) перекрытия (плоские/сводчатые): чердачное перекрытие плоское деревянное, междуэтажное – железобетонное плоское по металлическим балкам, перекрытие подвала кирпичное сводчатое по металлическим балкам. Выполнена отделка потолков современными материалами. На потолках первого и второго этажей восстановлены современные профилированные тяги и лепные потолочные розетки по типу сохранившихся первоначальных. Состояние удовлетворительное.

в) полы: выполнена отделка полов современными материалами. Состояние удовлетворительное.

г) стены, связи: наружные и внутренние несущие стены кирпичные, перегородки каркасно-обшивные, выполнена отделка современными материалами, часть внутренних стен выполнена в кирпичной кладке без отделки. Состояние удовлетворительное.

д) столбы, колонны: отсутствуют.

е) двери и окна (при наличии): внутренние двери современные: одно- и двухпольные деревянные филенчатые, с остекленными и глухими полотнами, а также стеклянные на металлокаркасе. Состояние удовлетворительное.

ж) лестницы: в южном объеме имеется лестница: до второго этажа – первоначальная двухмаршевая, от второго этажа до мансарды – современная, трехмаршевая. Ограждение металлическое решетчатое, на первоначальных маршах – декоративные металлические столбики. Поручень деревянный профилированный окрашенный. Для спуска в подвальные помещения северо-западной части основного объема установлена современная лестница: железобетонная двухмаршевая с поворотом 180°, ступени и лестничная площадка деревянные окрашенные, ограждение решетчатое, поручень деревянный окрашенный. В северной пристройке имеется современная винтовая лестница из металлопроката, решетчатое ограждение и поручень выполнены из металлической трубы. Состояние лестниц удовлетворительное.

з) лепные, скульптурные и прочие декоративные элементы: в помещениях воссозданы потолочные профилированные тяги и лепные розетки по типу первоначальных (новодел). Состояние удовлетворительное.

и) системы инженерного обеспечения (отопление, водопровод, канализация): здание имеет полное инженерное обеспечение (центральное отопление, горячее и холодное водоснабжение, канализация, электроснабжение).

к) подъемные механизмы (лифты, эскалаторы): отсутствуют.

3.4. Живопись (монументальная и станковая): отсутствует.

3.5. Предметы прикладного искусства (мебель, осветительные приборы, резьба по дереву, металлу и прочее): отсутствуют.

3.6. Состояние территории объекта культурного наследия: дворовая территория благоустроена, состояние удовлетворительное.

а) дорожно-тропиночная сеть (садово-парковые дороги, тропы): отсутствует.

б) зеленые насаждения (массивы, рощи, куртины, группы, одиночные посадки, аллеи, рядовые посадки, изгородь, бордюры, шпалерные посадки, вертикальное озеленение, газоны, клумбы, цветники, рабатки, поляны, лужайки, опушки, ценные насаждения, в том числе старовозрастной древостой): отсутствуют.

в) особенности рельефа (равнинный, холмистый, горный; формы рельефа - холмы, овраги, промоины, котловины и прочее; искусственно созданный рельеф - холмы, насыпи, гроты и прочее): равнинный.

г) пруды и водные источники (водоемы, пруды, ручьи, родники и источники): отсутствуют.

д) гидротехнические сооружения (водотоки, каналы, водосбросы, гроты, плотины, дамбы): отсутствуют.

е) малые архитектурные формы (беседки, перголы, трельяжи, берсо, навесы, урны, парковые скамьи и другая садовая мебель, садово-парковая, скульптура, элементы освещения (светильники, фонари), фонтаны, мосты, ограды): отсутствуют.

ж) садовые сооружения (откосы, подпорные стенки, лестницы, пандусы, стопопандусы, лотки для отвода дождевых и талых вод, колодцы, дренажи, каскады): отсутствуют.

3.7. Информационная надпись (в наличии/отсутствует, соответствует постановлению Правительства РФ от 10.09.2019 № 1178/не соответствует): имеется, размещена справа от юго-западного углового входа, не соответствует.

4. Утраты. Поздние элементы, не обладающие историко-культурной ценностью:

4.1. Первоначальная планировка помещений изменена.

4.2. Утрачены первоначальные крыльца. На западном фасаде и на угловом входе установлены современные крыльца (согласовано в установленном порядке (шифр 250.01)).

4.3. Два оконных проема на восточных дворовых фасадах основного объема и северной пристройки заложены кирпичом (согласовано в установленном порядке (шифр 250.01)).

4.4. Часть чердачного помещения приспособлена под мансардный этаж (согласовано в установленном порядке 16.06.2006).

4.5. В северно-западной части основного объема и в северной пристройке выполнены современные лестницы для спуска из помещений первого этажа в подвальные помещения (согласовано в установленном порядке (шифр 250.01)).

4.6. К дворовому восточному фасаду основного объема примыкает небольшая кирпичная вентиляционная шахта (приложение № 2 схема 1) (габариты шахты не превышают разрешенные режимом использования территории объектов культурного наследия, утвержденным постановлением Правительства Новосибирской области от 18.06.2012 № 293-п «Об утверждении границ и режимов использования территорий объектов культурного наследия (памятников истории и культуры) народов Российской Федерации, расположенных на территории города Новосибирска»).

4.7. На восточном дворовом фасаде северной пристройки установлены наружные блоки кондиционеров (см. приложение № 2 схема 1) (материалы согласования в установленном порядке в архиве ГАУ НСО НПЦ отсутствуют).

4.8. Балконная дверь выполнена из ПВХ профиля со стеклопакетом (материалы согласования в установленном порядке в архиве ГАУ НСО НПЦ отсутствуют).

5. Наличие документации (научно-исследовательской, изыскательской, проектной и технической), согласованной органом охраны объектов культурного наследия:

№№ п/п	Наименование документации	№ и дата согласования
1	Технический паспорт по состоянию на 23.08.2007, выполненный «Техническим центром учета объектов градостроительной деятельности и обеспечения сделок с недвижимостью по Новосибирской области»	—
2	Рабочий проект на ремонт и реконструкцию административного здания с рестораном в подвале (шифр 250.01), выполненный ОАО «Новосибирский государственный проектный институт»	10.07.2002
3	Согласование приспособления чердачных помещений здания под функции офиса	№ 729 16.06.2006
4	Проект приспособления для современного использования ООО «Фэт-Премимум» (шифр 19/11-2014), выполненный ЗАО Ремонтно-строительное управление № 5 «Новосибирскгражданстрой»	№2062-04/44 22.12.2014

6. Заключительные положения:

6.1. Настоящий акт технического состояния фиксирует состояние объекта культурного наследия на дату его осмотра и подлежит переоформлению не реже одного раза в 5 лет.

6.2. В случае изменения технического состояния, иных характеристик объекта культурного наследия либо законодательства Российской Федерации настоящий Акт технического состояния подлежит досрочному переоформлению. Переоформление акта технического состояния чаще указанного в п. 6.1 периода после завершения научно-исследовательских и изыскательских работ, реставрационных работ и работ по приспособлению объекта культурного наследия для современного использования обязательно.

6.3. Любые действия собственников или иных законных владельцев помещений в объекте культурного наследия, способные повлечь изменение особенностей объекта культурного наследия (предмета охраны), не согласованные с Инспекцией, являются угрозой сохранности объекта культурного наследия.

6.4. План работ по сохранению объекта культурного наследия с указанием состава (видов) таких работ и сроков (периодичности) их проведения, а также требования к содержанию и использованию объекта культурного наследия, направленные на недопущение ухудшения его состояния и (или) изменения предмета охраны, определяются на основании настоящего Акта по согласованию с собственником или иным законным владельцем объекта культурного наследия.

Приложение: 1. поэтажные планы на 7 л.
2. Схемы утрат и поздних элементов на 1 л.
3. Материалы фотофиксации на 17 л.

Акт составлен и проверен:

Акт составлен и проверен:		
Должность(и) сотрудника(ов) Инспекции <i>Начальник отдела государственного качества и контроля</i>	подпись <i>[Подпись]</i>	фамилия, инициалы <i>С.В. Сергеев</i>

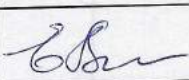
М.П.

Акт подготовлен:

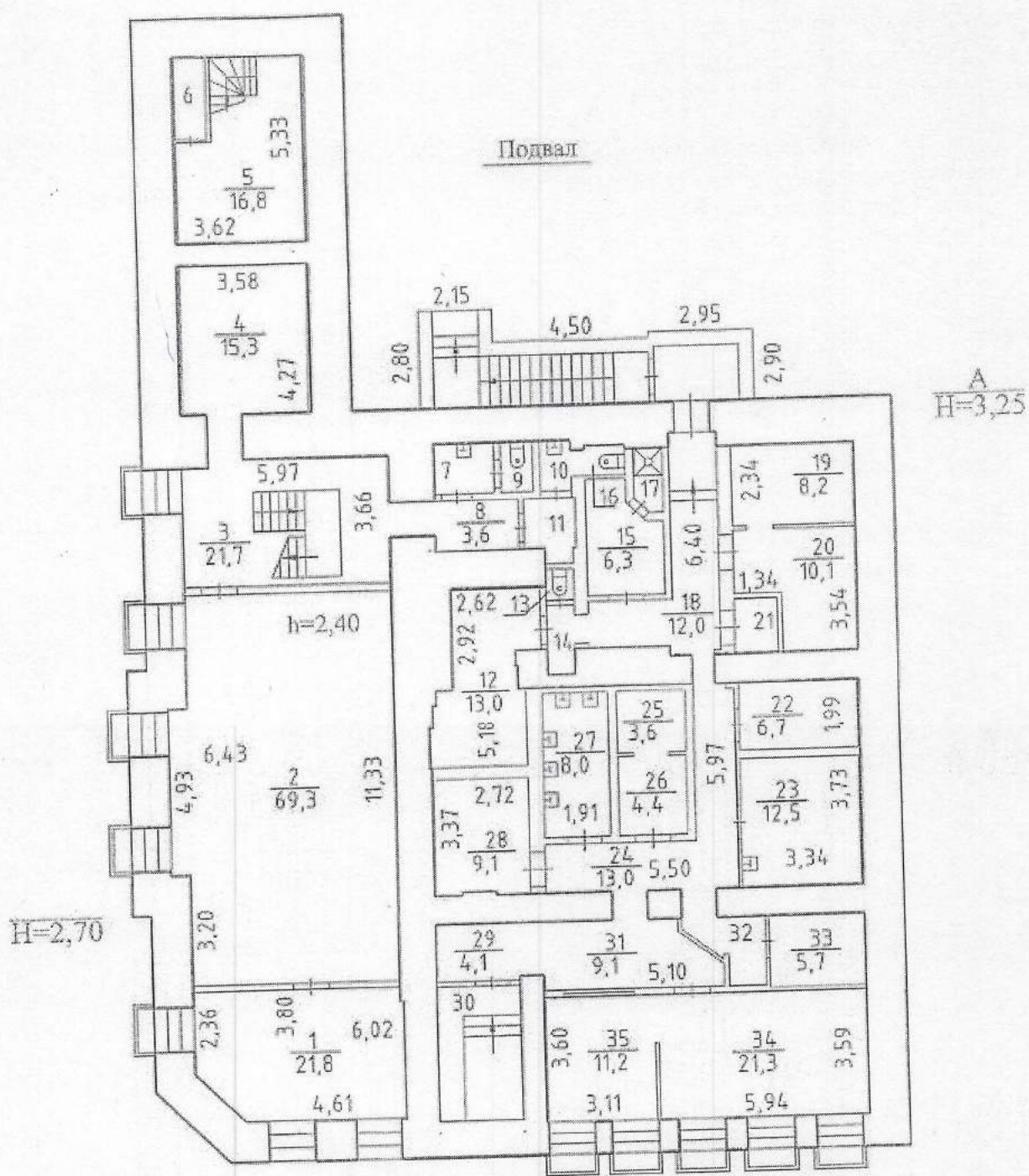
Акт подготовлен:		
Должность(и) сотрудника(ов) Инспекции, иных уполномоченных лиц	подпись	фамилия, инициалы
Начальник ГАУ НСО НПЦ		Артюкова Т.А.
Главный инженер – начальник отдела использования памятников ГАУ НСО НПЦ		Южанин А.Э.
Ведущий юрисконсульт ГАУ НСО НПЦ		Малахова Э.А.
Ведущий инженер отдела использования памятников ГАУ НСО НПЦ		Власкина Е.В.

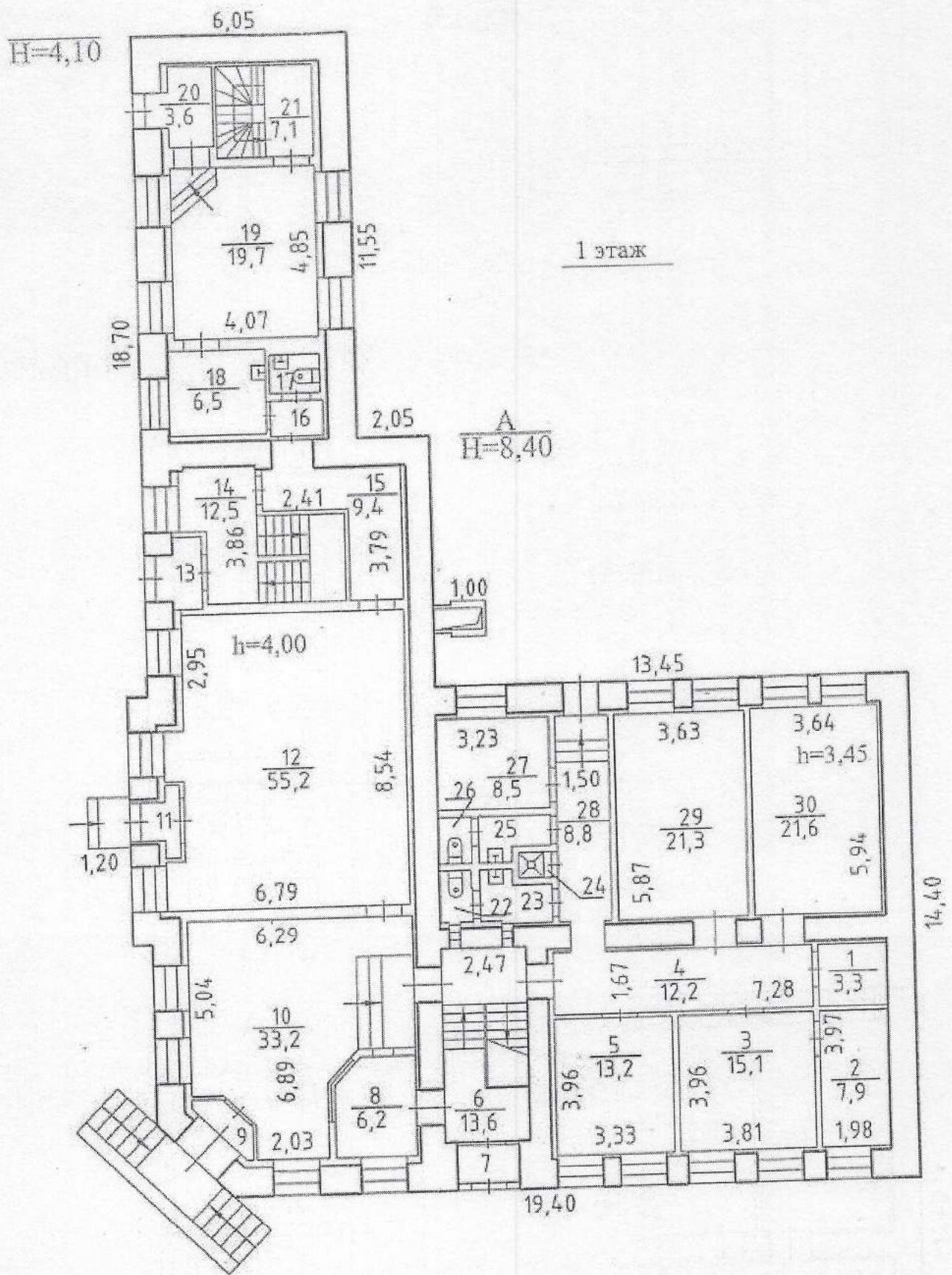


Осмотр проводили:

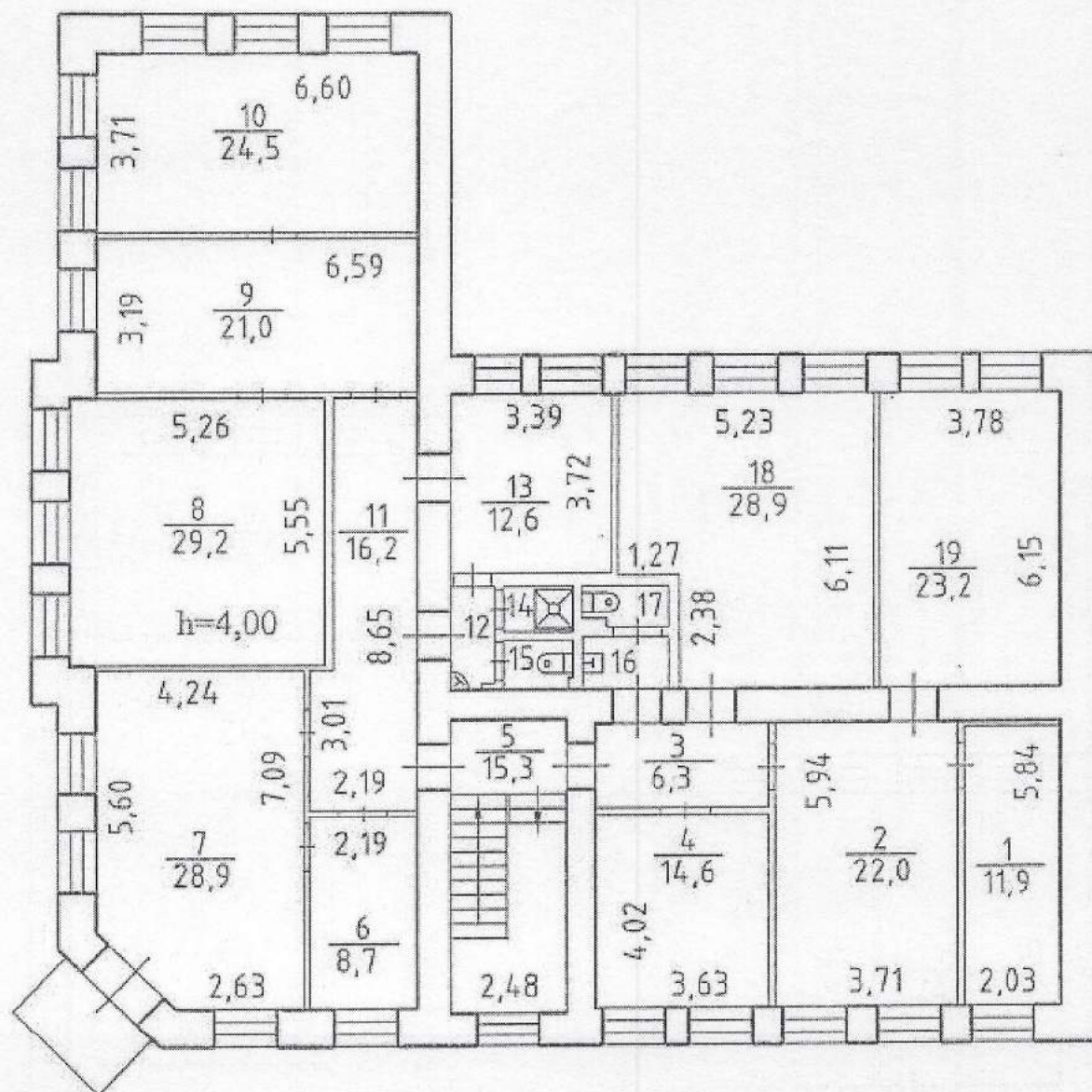
Должность(и) сотрудника(ов) Инспекции, иных уполномоченных лиц	подпись	фамилия, инициалы
Ведущий инженер отдела использования памятников ГАУ НСО НПЦ		Власкина Е.В.

Потажные планы
объекта культурного наследия регионального значения
«Дом товарищества «Доверие», входящего в состав объекта культурного наследия
«Комплекс общественных зданий», расположенного по адресу:
Новосибирская область, г. Новосибирск,
ул. Каинская, 1 (Красный проспект, 12)

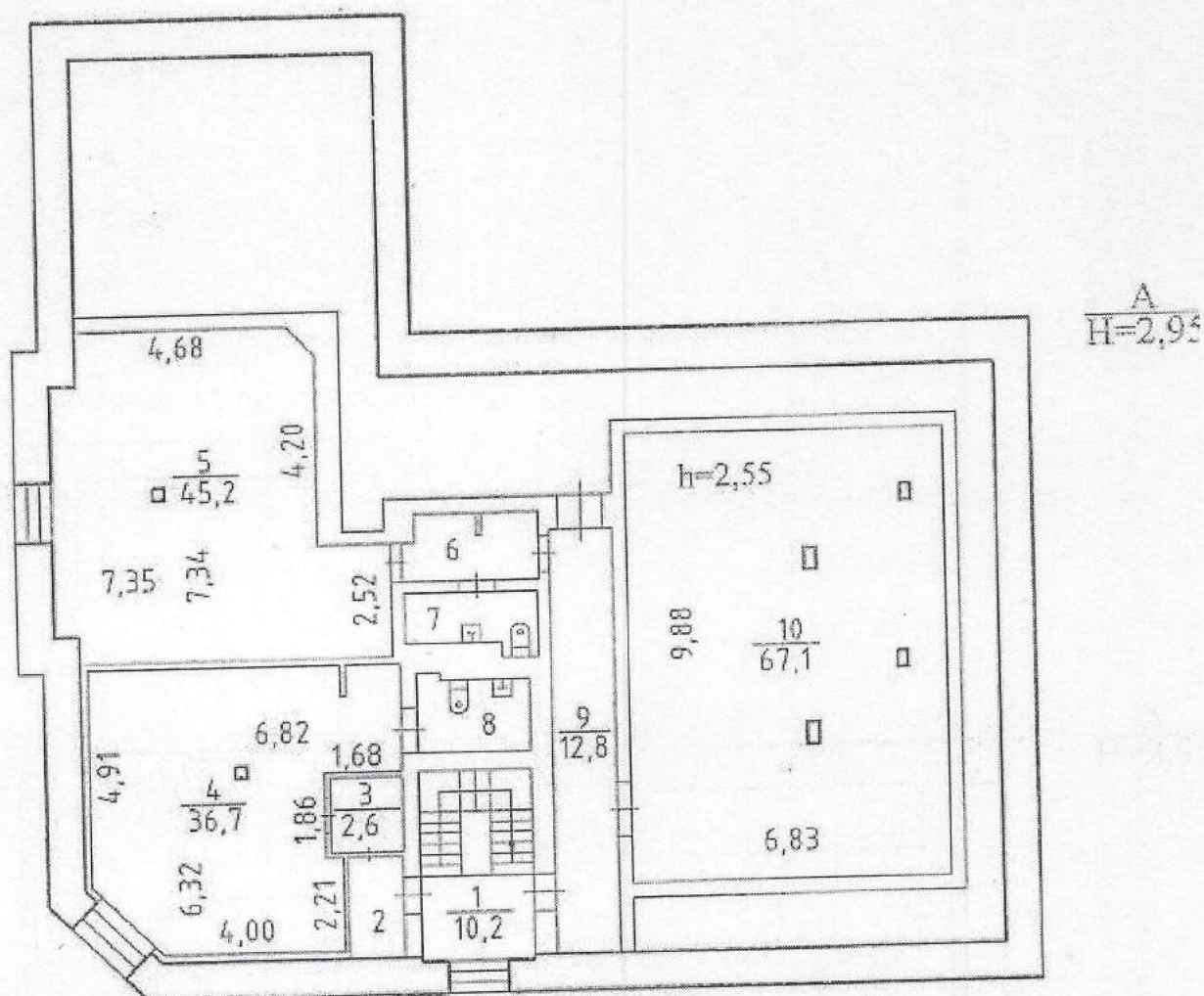




2 этаж



Мансарда



Экспликация

к поэтажному плану здания (строения), расположенного по адресу
г.Новосибирск, Крестный проспект, 12

Литер по плану	Этаж	Номер по плану	Назначение частей помещений	Формула подсчета площади по внутреннему обмеру	Площадь по внутреннему обмеру						Итого по этажу строения	Самостоятельно возведенный	Высота помещений по внутреннему обмеру
					административ.		В		В				
					Общая	т. ч.	Общая	т. ч.	Общая	т. ч.			
1	2	3	4	5	6	7	8	9	10	11	12	13	14
A	п.	1	Кабинет		21,8								2,40
		2	Подвальное		69,3								
		3	Лестница		21,7								
		4	Комната отдыха		15,3								
		5	Массажная		16,8								
		6	Подсобное		2,2								
		7	Сан.узел		2,6								
		8	Коридор		3,6								
		9	Сан.узел		1,4								
		10	Сан.узел		1,2								
		11	Коридор		2,6								
		12	Подвальное		13,0								
		13	Сан.узел		0,9								
		14	Тамбур		1,7								
		15	Кабинет		6,3								
		16	Сан.узел		1,0								
		17	Душевая		1,5								
		18	Коридор		12,0								
		19	Складское		8,2								
		20	Складское		10,1								
		21	Подсобное		1,8								
		22	Гардероб		6,7								
		23	Цех		12,5								
		24	Коридор		13,0								
		25	Складское		3,6								
		26	Складское		4,4								
		27	Моечная		8,0								
		28	Складское		9,1								
		29	Коридор		4,1								
		30	Подвальное		9,6								
		31	Коридор		9,1								

Примечание: надписывание пустых граф производится при заполнении экспликации по назначению помещения.

1	2	3	4	5	6	7	8	9	10	11	12	13	14
А	п.	32	Коридор		3,1								2,40
		33	Шитовая		5,7								
		34	Цех		21,3								
		35	Цех		11,2								
			Итого по подвалу:		336,4						336,4		
	1	1	Серверная		3,3								3,45
		2	Кабинет		7,9								
		3	Кабинет		15,1								
		4	Коридор		12,3								
		5	Кабинет		13,2								
		6	Лестница		13,6								3,45; 4,00
		7	Тамбур		1,8								4,00
		8	Комната охраны		6,2								
		9	Тамбур		1,5								
		10	Холл		33,2								
		11	Тамбур		1,6								
		12	Кабинет		55,2								
		13	Тамбур		2,5								
		14	Лестница		12,5								
		15	Коридор		9,4								
		16	Тамбур		1,5								
		17	Сан.узел		1,5								
		18	Процедурная		6,5								
		19	Салон красоты		19,7								
		20	Тамбур		3,6								
		21	Лестница		7,1								
		22	Сан.узел		1,3								3,45
		23	Сан.узел		2,6								
		24	Душевая		0,7								
		25	Сан.узел		2,3								
		26	Сан.узел		1,3								
		27	Кабинет		8,5								
		28	Коридор		8,8								
		29	Кабинет		21,3								
		30	Кабинет		21,6								
			Итого по 1 этажу:		297,5						297,5		
	2	1	Кабинет		11,9								4,00
		2	Кабинет		22,0								
		3	Коридор		6,3								
		4	Кабинет		14,6								
		5	Лестничная клетка		15,3								
		6	Кабинет		8,7								

Примечание: надписание пустых граф производится при заполнении эквивалентности по назначению помещений.

Пр:

4.00

Подготовлено на основании материалов технического паспорта, выполненного «Техническим центром учета объектов градостроительной деятельности и обеспечения сделок с недвижимостью по Новосибирской области» (по состоянию на 23.08.2007).

Исполнитель: Ведущий инженер отдела использования памятников ГАУ НСО НПЦ Власкина Е.В.

Edgar

**Схемы утрат и поздних элементов
объекта культурного наследия регионального значения «Дом товарищества «Доверие»,
входящего в состав объекта культурного наследия регионального значения
«Комплекс общественных зданий», расположенного по адресу:
Новосибирская область, г. Новосибирск,
ул. Каинская, 1 (Красный проспект, 12)**

Схема 1.



Условные обозначения:



размещение наружных блоков кондиционеров, материалы согласования которых в архиве ГАУ НСО НПЦ отсутствуют;



поздние элементы;



утраты.

Визы представителей исполнителя:

Должность сотрудника ГАУ НСО НПЦ	подпись	фамилия, инициалы
Начальник		Артюкова Т.А.
Главный инженер — начальник отдела использования памятников		Южанин А.А.
Ведущий инженер отдела использования памятников		Власкина Е.В.

Приложение № 3
к акту технического состояния
от 30.03.2021 № 5

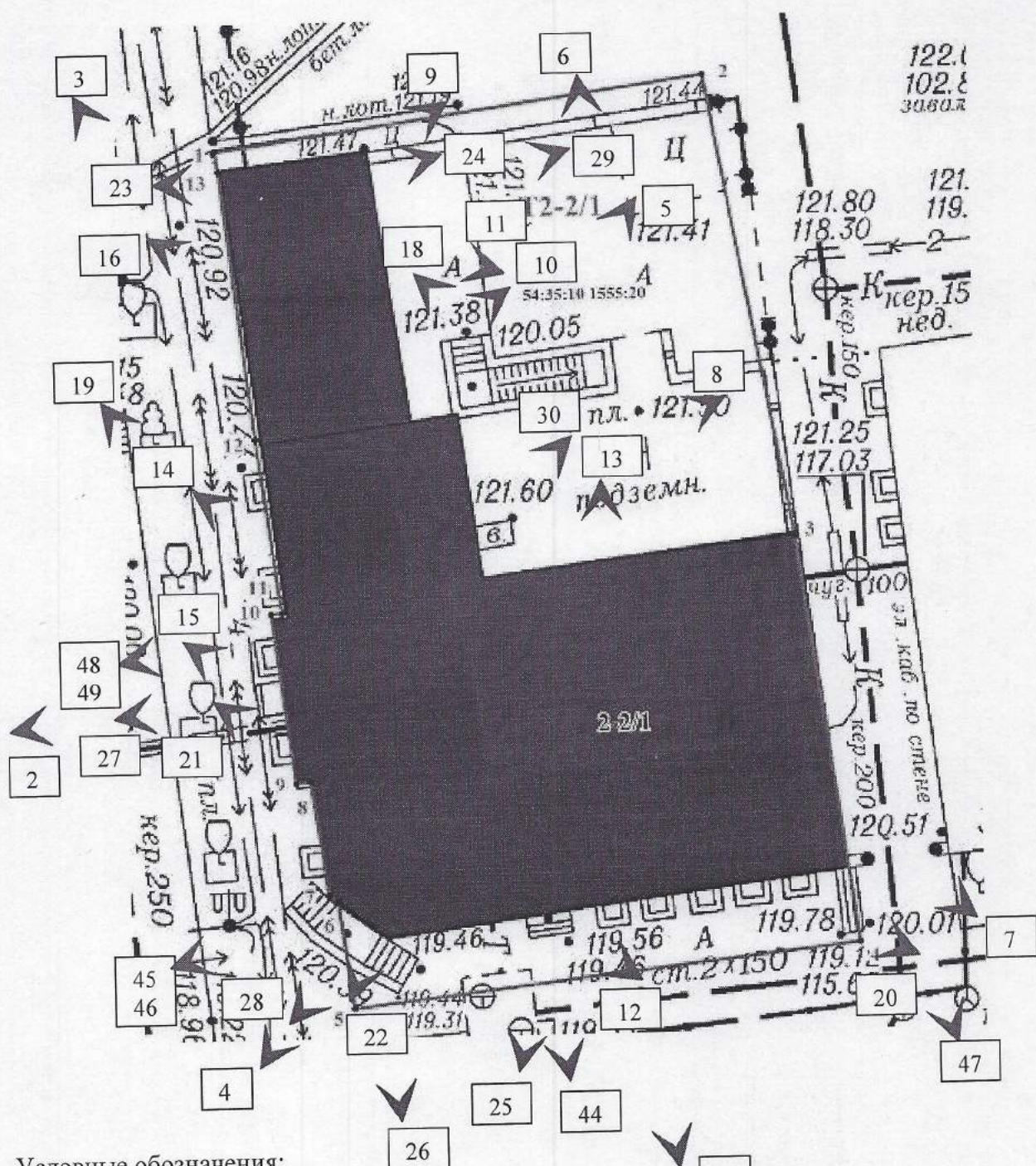
МАТЕРИАЛЫ ФОТОФИКСАЦИИ

объекта культурного наследия регионального значения «Дом товарищества «Доверие»,
входящего в состав объекта культурного наследия регионального значения

«Комплекс общественных зданий»

расположенного по адресу: Новосибирская область,
г. Новосибирск, ул. Каинская, 1 (Красный проспект, 12)

СХЕМА ФОТОФИКСАЦИИ



Условные обозначения:


1  – точка фотофиксации и номер фотографии.

Фото 1. Южный фасад



Фото 2. Западный фасад основного объема



Фото 3. Западный фасад северной пристройки



Фото 4. Входной узел на юго-западном углу здания

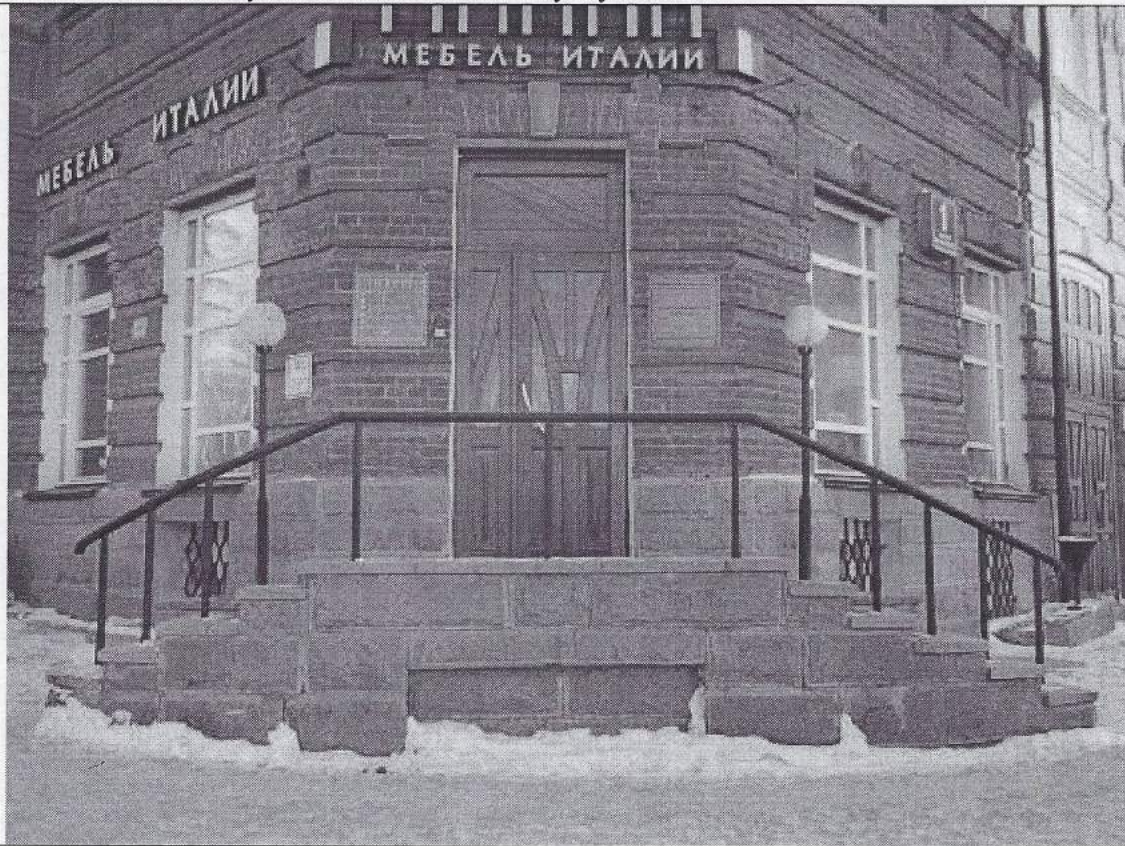


Фото 5. Северный фасад основного объема



Фото 6. Северный фасад восточного объема



Фото 7. Фрагмент восточного торцевого фасада

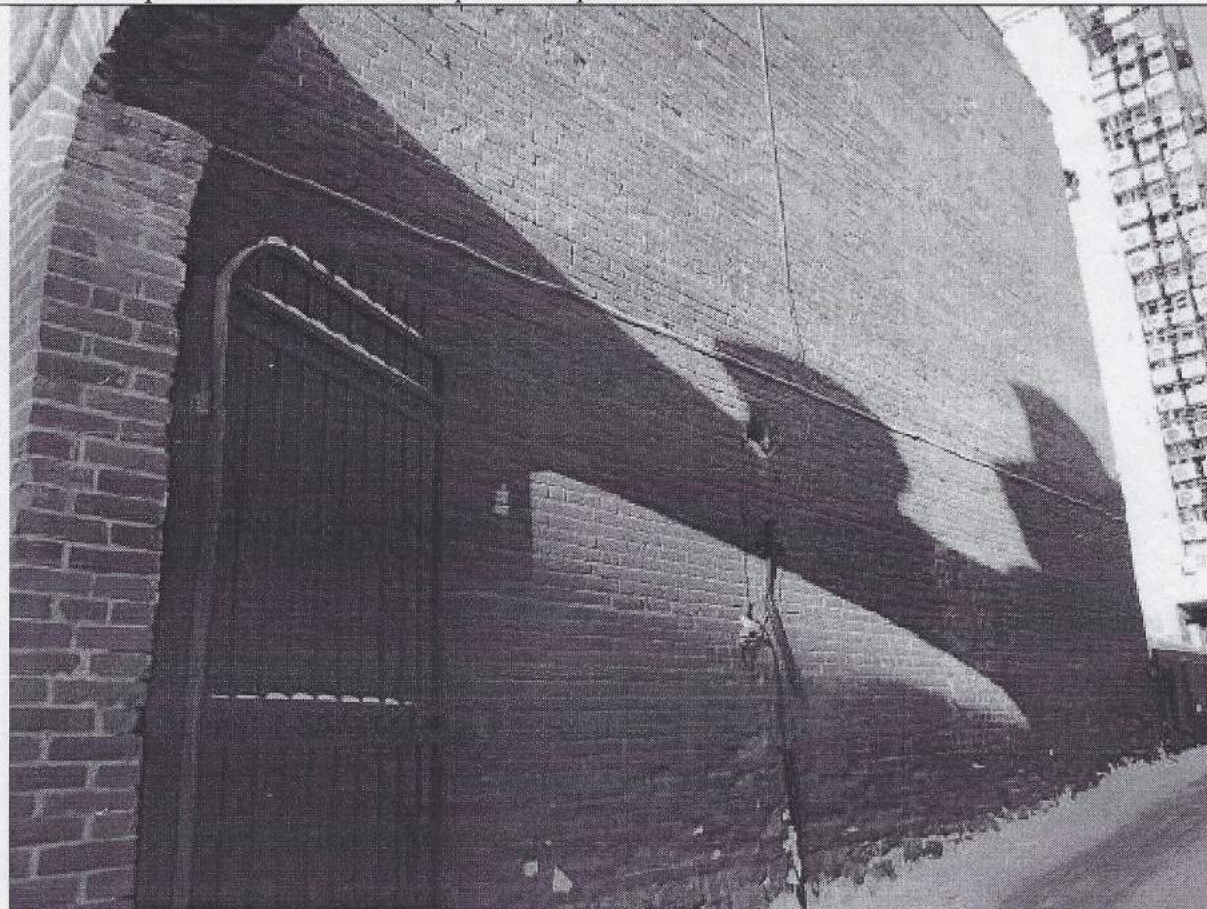


Фото 8. Восточный фасад основного объема



Фото 9. Северный фасад северной пристройки

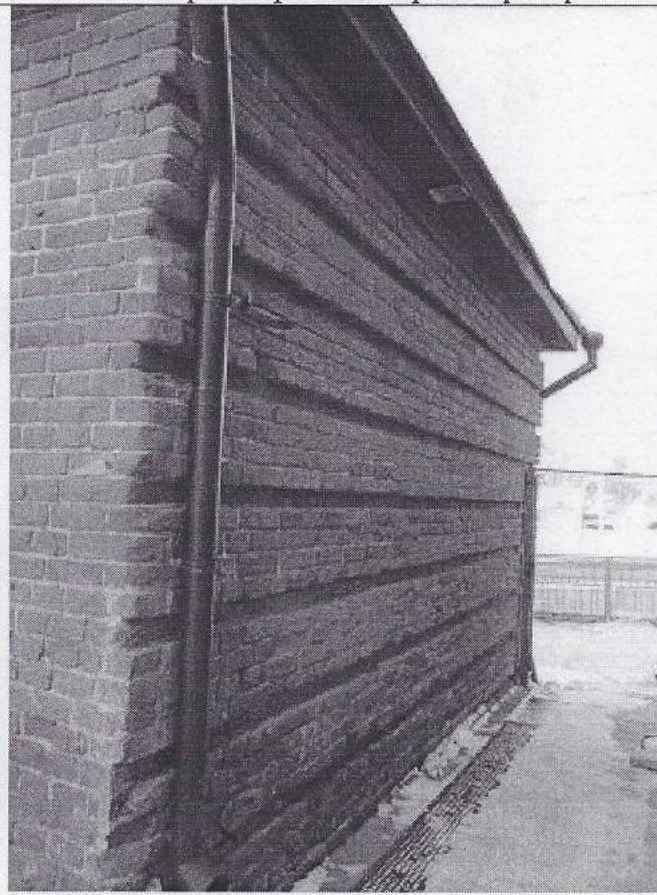


Фото 10. Фрагмент восточного фасада северной пристройки (южная часть)

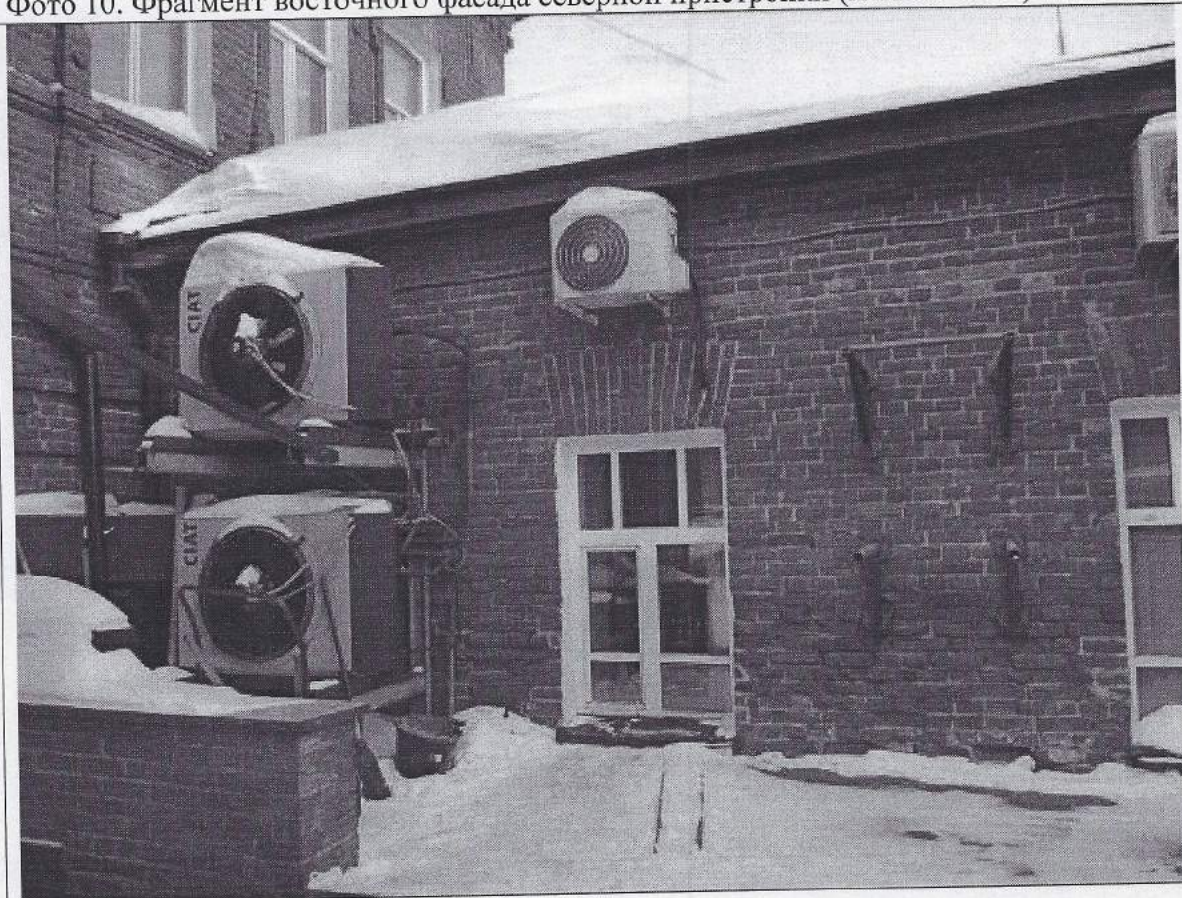


Фото 11. Фрагмент восточного фасада северной пристройки (северная часть)



Фото 12. Входная дверь на южном фасаде



Фото 13. Входная дверь на северном фасаде
восточного объема



Фото 14. Входная дверь на западном фасаде
основного объема, северная часть



Фото 15. Входная дверь на западном фасаде
основного объема, центральная часть



Фото 16. Входная дверь на западном фасаде северной пристройки

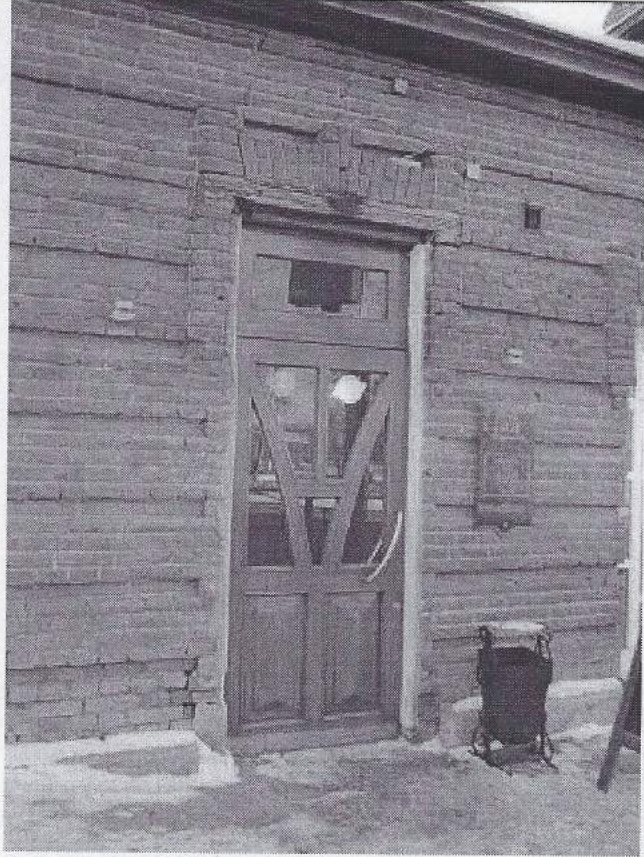


Фото 17. Внутренний тамбур на угловом входе



Фото 18. Прямо́к спуска в подвал со стороны двора

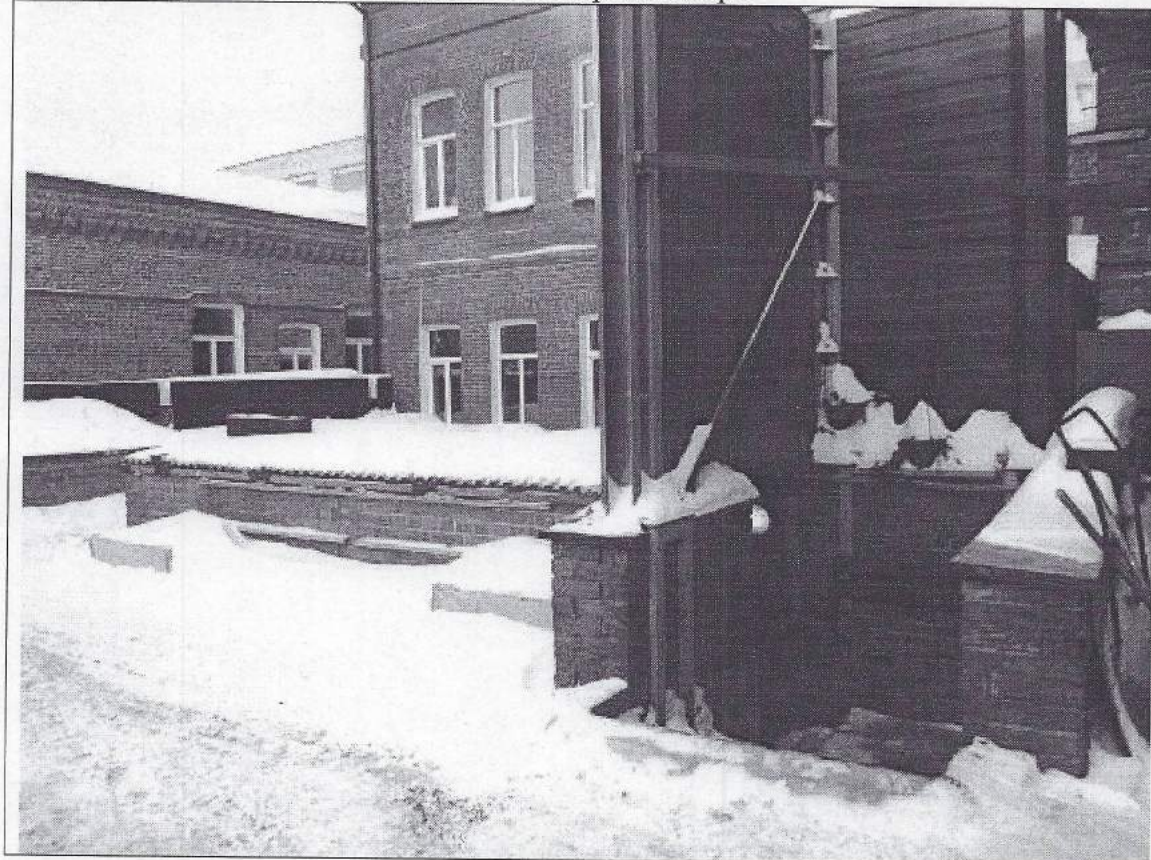


Фото 19. Фрагмент западного фасада основного объема



Фото 20. Фрагмент южного фасада

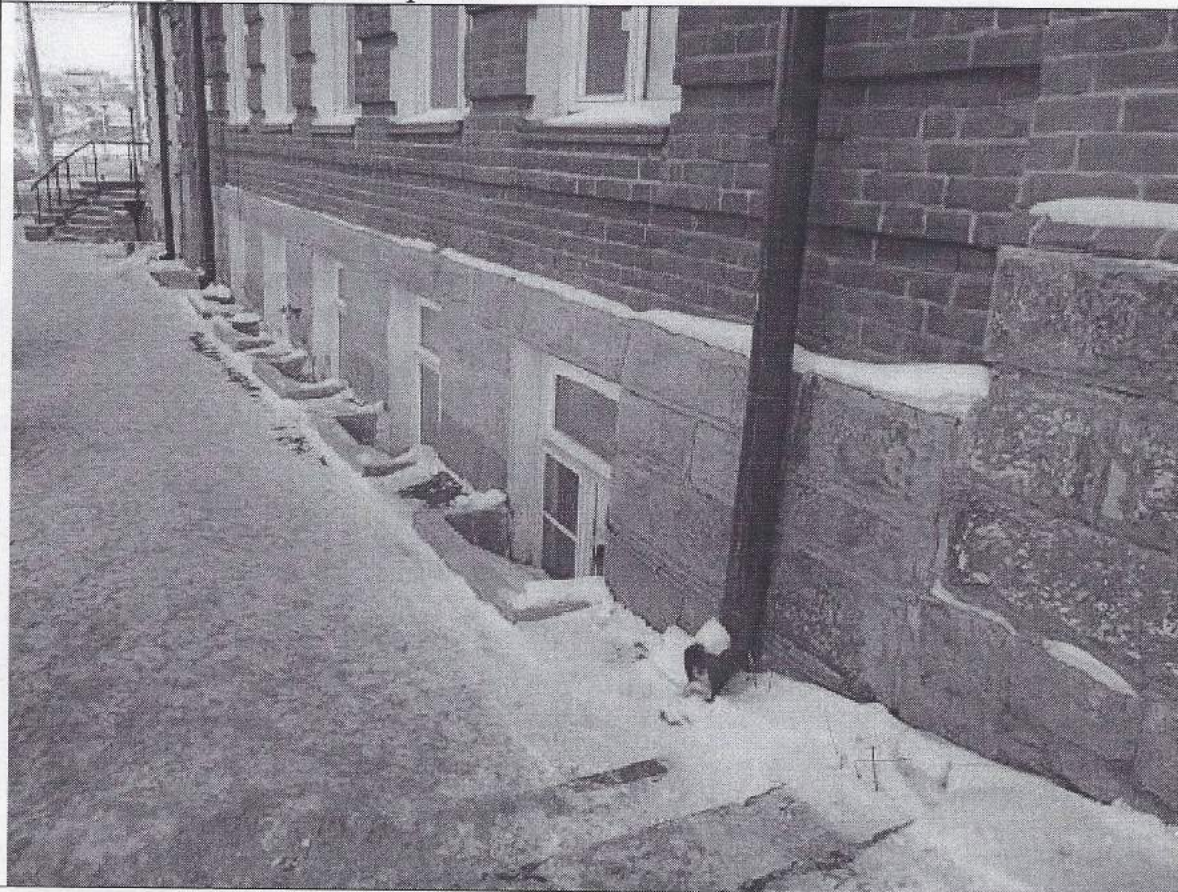


Фото 21. Световой приямок со стороны западного фасада



Фото 22. Информационная надпись



Фото 23. Дефекты кирпичной кладки стены западного фасада (северная пристройка)

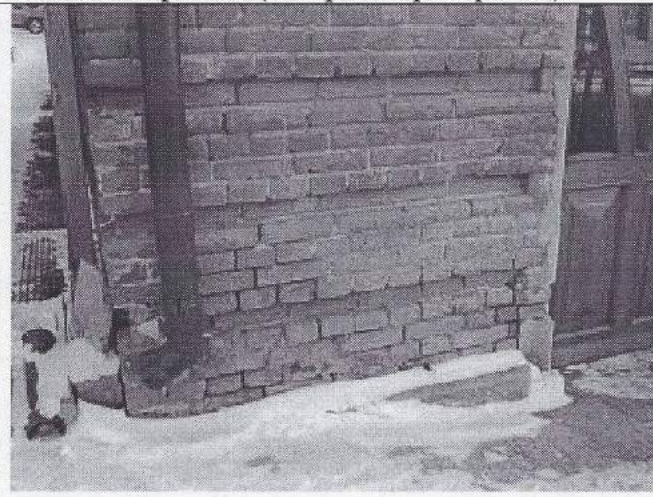


Фото 24. Дефекты кирпичной кладки стены восточного фасада (северная пристройка)

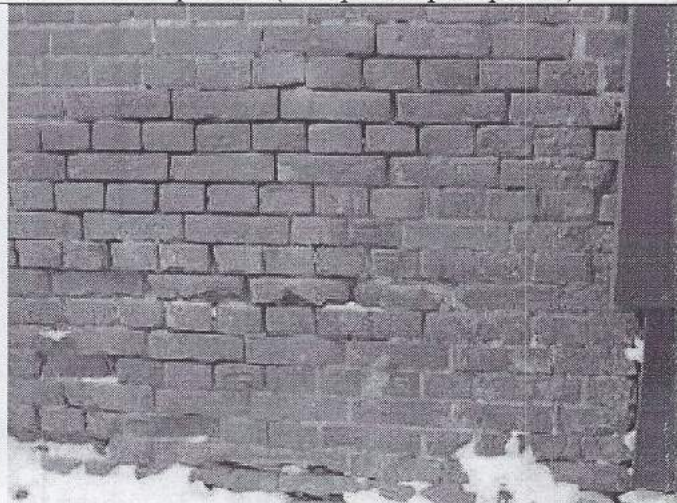


Фото 25. Фронтон на южном фасаде

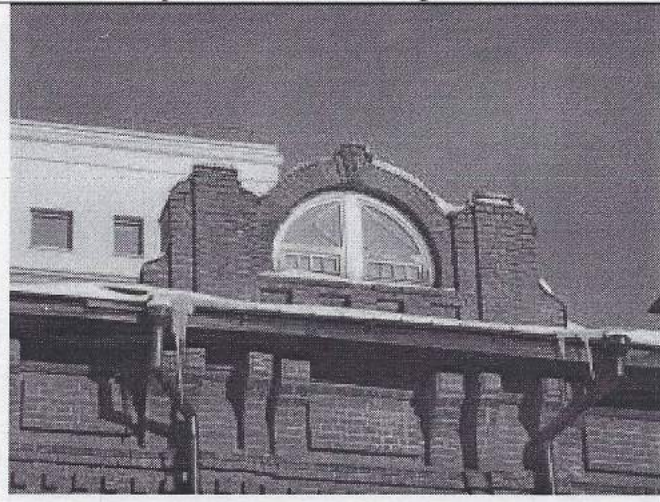


Фото 26. Фронтон на юго-западном углу

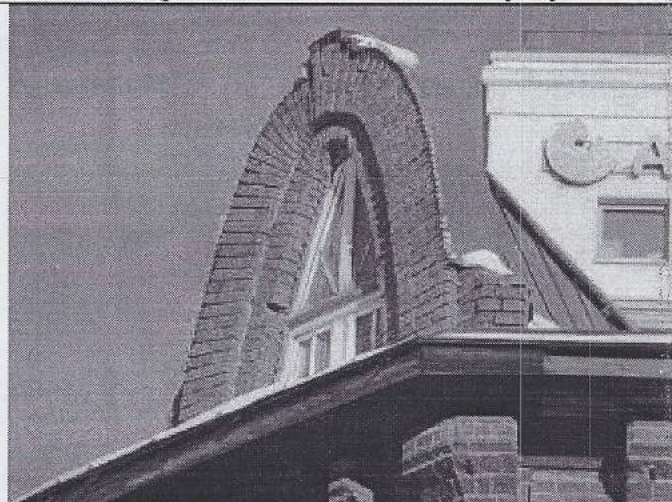


Фото 27. Фронтон на западном фасаде



Фото 28. Балкон



Фото 29. Слуховое окно на северной вальме

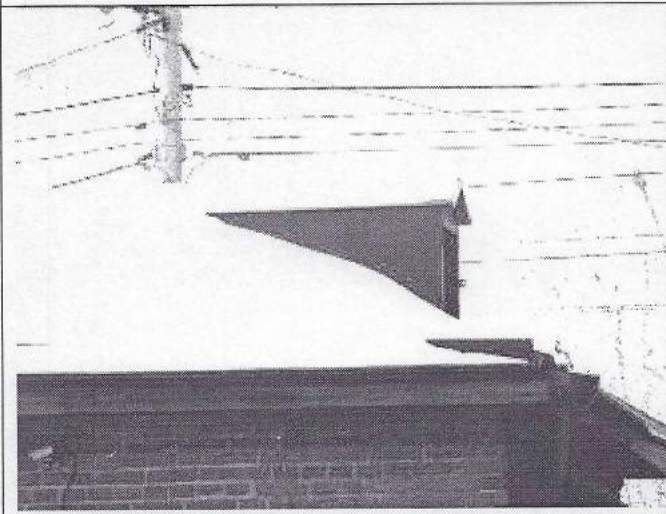


Фото 30. Слуховое окно на восточном скате крыши



Фото 31. Фрагмент помещения чердака

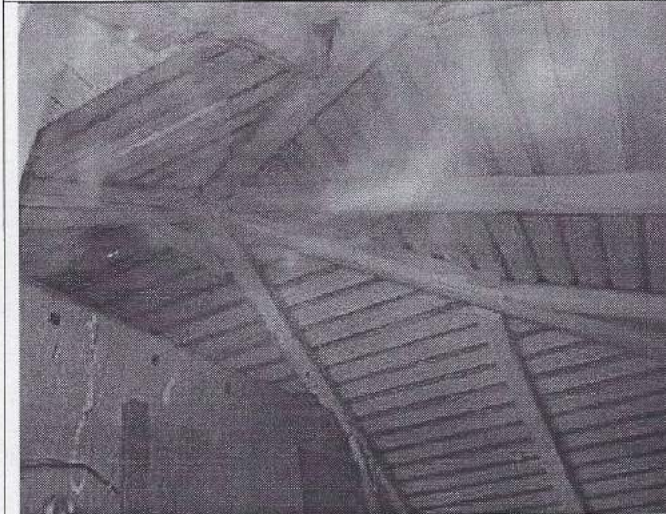


Фото 32. Фрагмент помещения чердака



Фото 33. Лепные розетки и профилированные тяги на потолке в помещении 2-го этажа

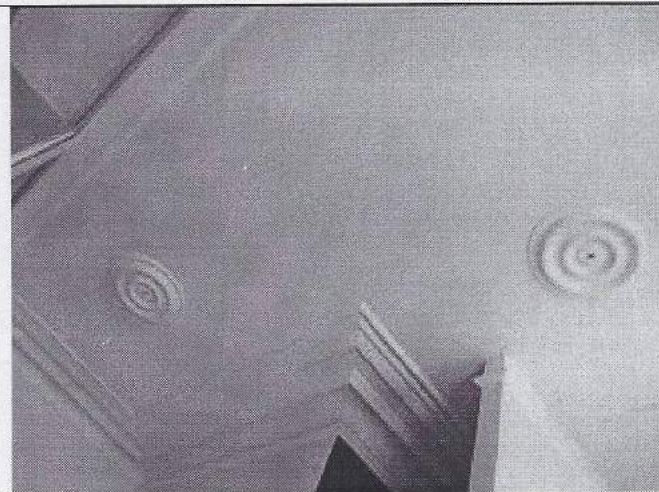


Фото 34. Профилированные тяги на потолке в помещении 2-го этажа

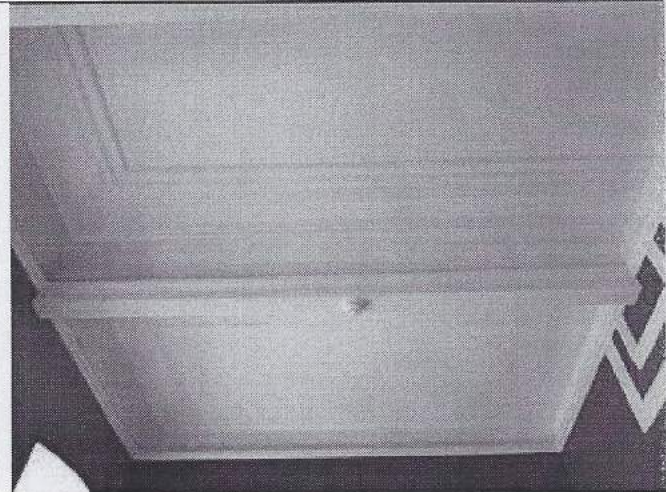


Фото 35. Лепные розетки и профилированные тяги на потолке в помещении 2-го этажа

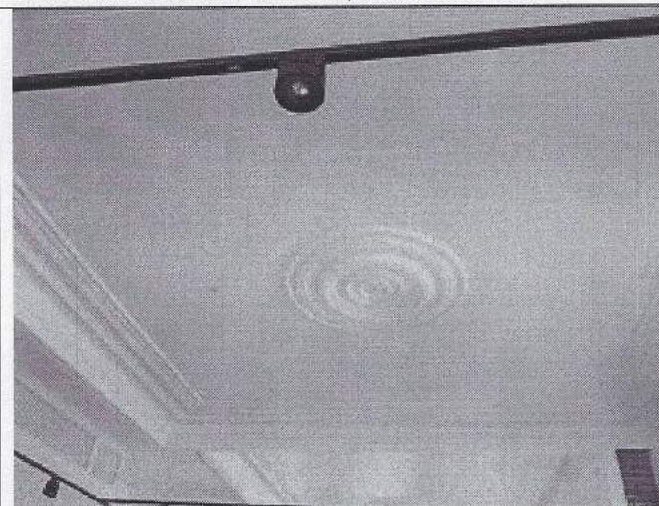


Фото 36. Лепные розетки и профилированные тяги на потолке в помещении 1-го этажа



Фото 37. Лепные розетки и профилированные тяги на потолке в помещении 1-го этажа



Фото 38. Перекрытие подвала из кирпичных сводов



Фото 39. Современная лестница в северной части основного объема



Фото 40. Лестница 1-2 этажей в восточной части основного объема (первоначальная)



Фото 41. Лестница со 2 этажа на мансарду в восточной части основного объема (современная)

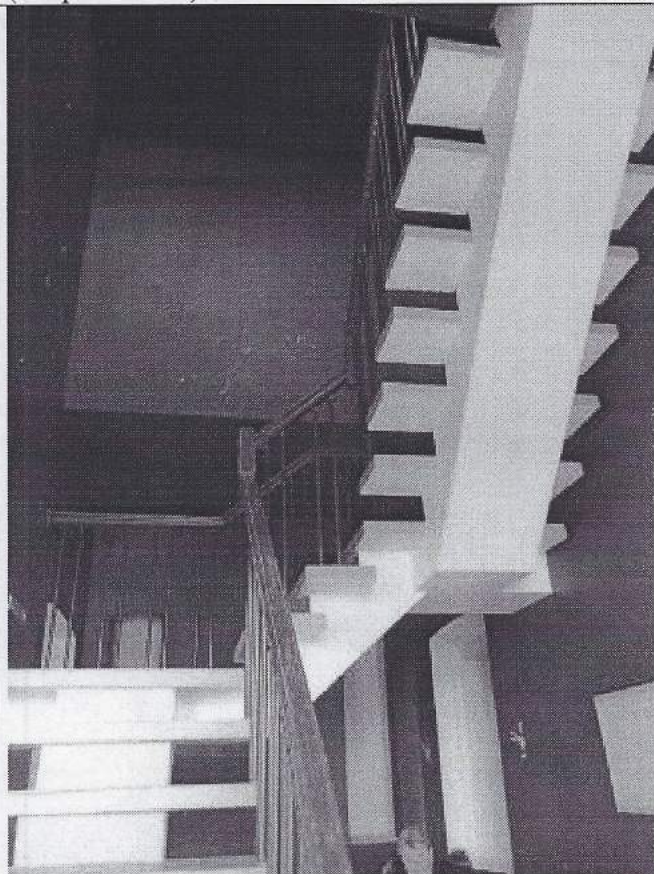


Фото 42. Лестница в подвальное помещение в объеме северной пристройки



Фото 43. Лестница в подвальное помещение в объеме северной пристройки



Фото 44. Декоративные элементы на южном фасаде (2 этаж)

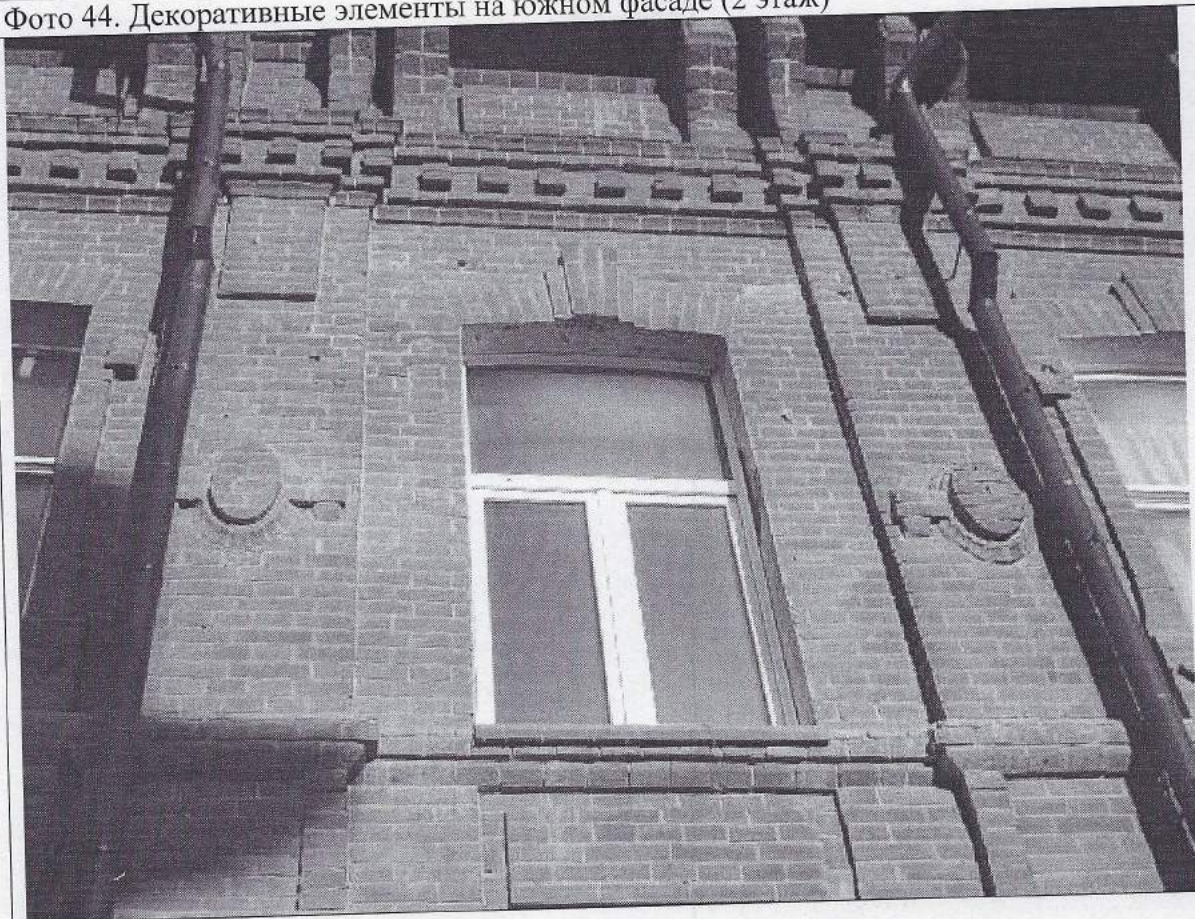


Фото 45. Декоративные элементы в юго-западной угловой части (2 этаж)

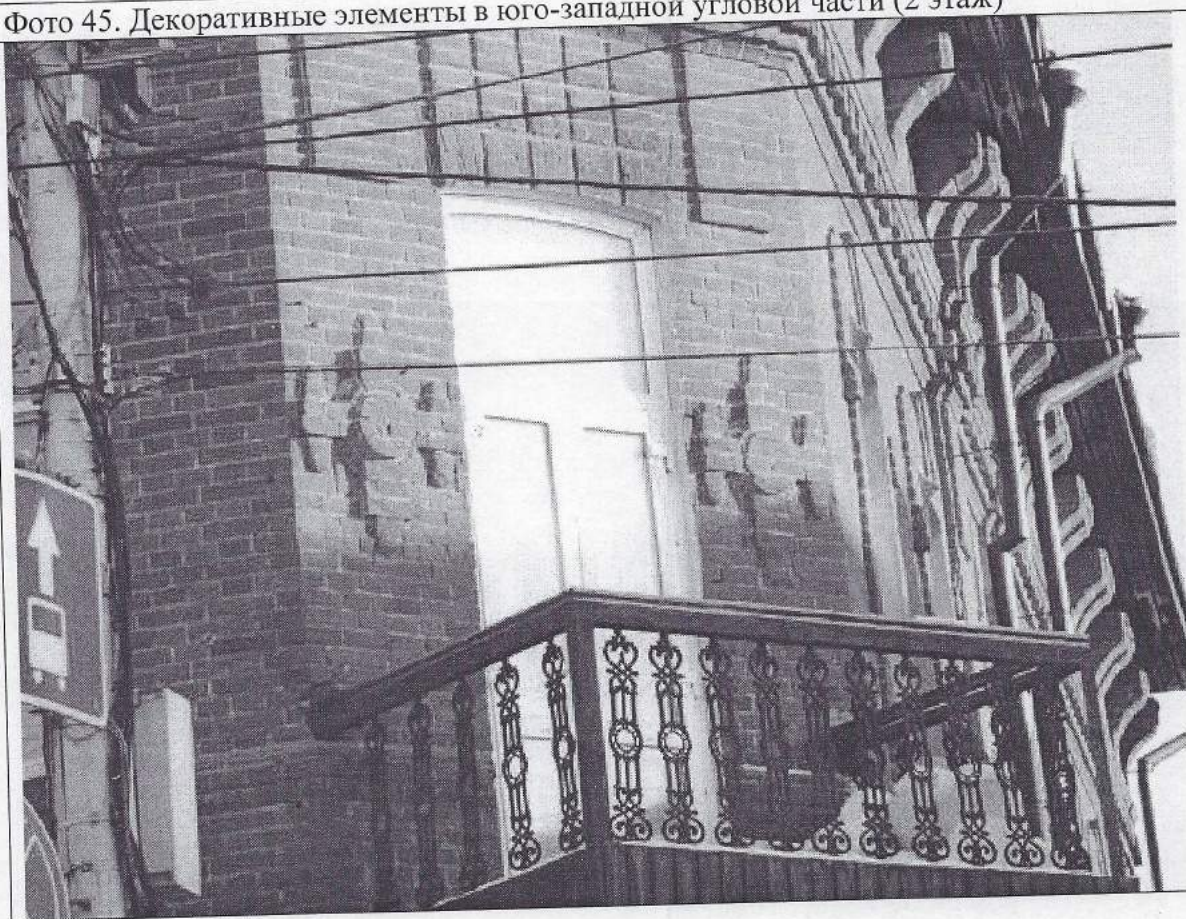


Фото 46. Декоративное оформление фриза



Фото 47. Кирпичные ворота

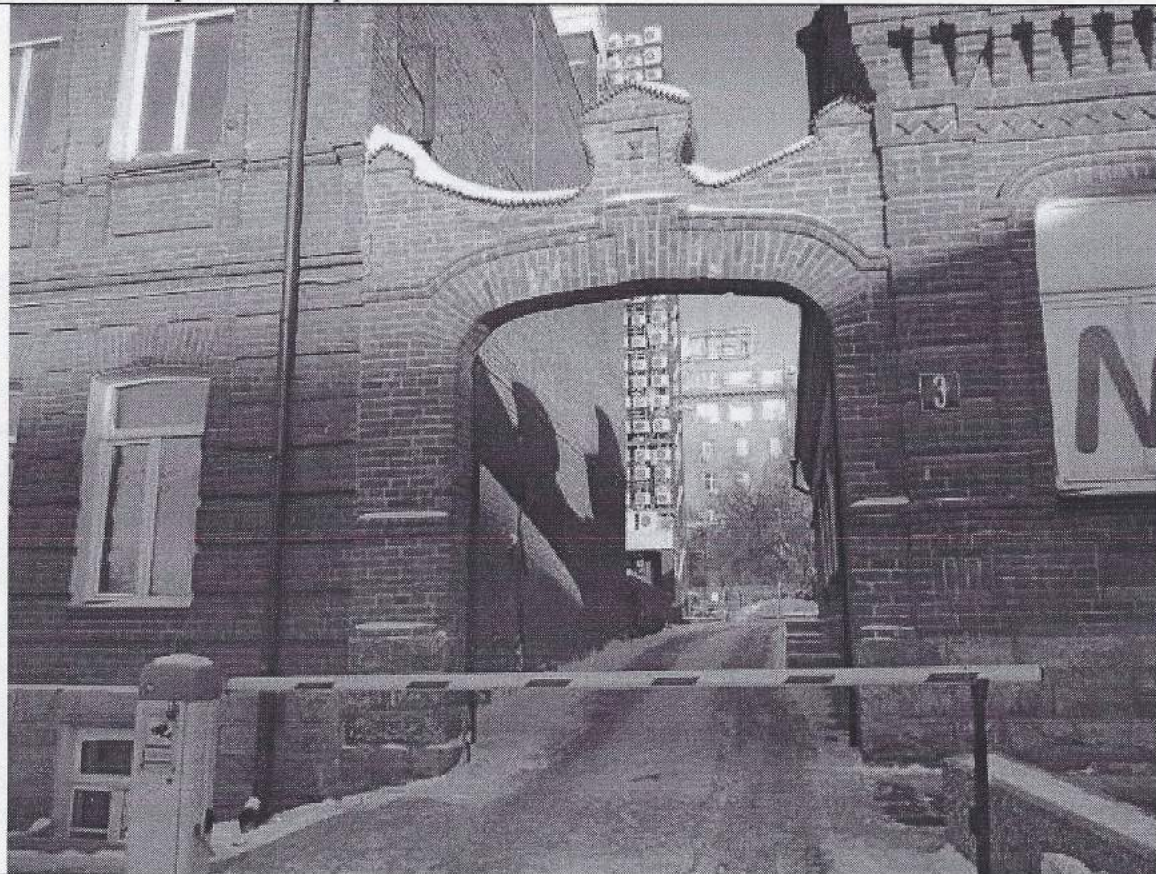


Фото 48. Декоративный элемент на западном фасаде в простенке 2-го этажа



Фото 49. Декоративное оформление оконной перемычки на западном фасаде (1 этаж)



Визы представителей исполнителя:

Должность сотрудника ГАУ НСО НПЦ	подпись	фамилия, инициалы
Начальник		Артюкова Т.А.
Главный инженер-начальник отдела использования памятников		Южанин А.Э.
Ведущий инженер отдела использования памятников		Власкина Е.В.