

А К Т

**технического состояния объекта культурного наследия регионального значения
«Вокзал пассажирский комплекса сооружений станции «Ново-Николаевск» Алтайской
железной дороги», расположенного по адресу: город Новосибирск, ул. Зыряновская, 133/1,
включённого в единый государственный реестр объектов культурного наследия
(памятников истории и культуры) народов Российской Федерации
(далее – Реестр)**

г. Новосибирск

29.05.2020

Мы, нижеподписавшиеся: представитель государственной инспекции по охране объектов культурного наследия Новосибирской области (далее – Инспекция):
начальник Инспекции – Медведева Елена Геннадьевна (тел.222-38-68),

представители государственного автономного учреждения Новосибирской области «Научно-производственный центр по сохранению историко-культурного наследия Новосибирской области» (далее – НППЦ):

начальник НППЦ – Артюкова Татьяна Александровна (тел.222-13-07),
главный инженер-начальник отдела использования памятников – Южанин Андрей Эмилевич,
ведущий архитектор – Макарова Наталья Геннадьевна (тел.227-17-68)

составили настоящий акт в том, что в январе 2020 года произведен визуальный осмотр объекта культурного наследия (памятника истории) регионального значения «Вокзал пассажирский комплекса сооружений станции «Ново-Николаевск» Алтайской железной дороги», расположенного по адресу: город Новосибирск, ул. Зыряновская, 133/1 (далее – Памятник).

В результате визуального осмотра установлено:

1. Сведения о виде Памятника, его индивидуальных особенностях, техническом состоянии, функциональном назначении и намечаемом использовании:

1.1. Памятник включен в Реестр и отнесен к категории памятников истории регионального значения на основании Приказа управления по государственной охране объектов культурного наследия Новосибирской области (далее – Управление) от 19.04.2016 № 58. Расположен в границах территории объекта культурного наследия № Т1-1, утвержденных Приказом Управления от 19.04.2016 № 58.

1.2. Одноэтажное кирпичное здание вокзала расположено с северо-восточной стороны от железнодорожных путей. Один из главных фасадов (юго-западный) имеет выходы к посадочной платформе. На другом главном фасаде (северо-восточном), ориентированном в сторону жилой застройки, предусмотрен основной вход для пассажиров. К торцевому юго-восточному фасаду пристроен служебный входной узел.

Вытянутый вдоль путей объем пассажирского вокзала имеет форму плана приближенную к П-образной, с пространственной композицией, образованной сдвижкой боковых объемов в плане относительно центрального. Северо-восточный фасад с центральным входным ризалитом симметричен. Юго-западный (продольный) фасад, обращенный к путям, имеет асимметричную композицию за счет оформления двух входных ризалитов. Торцевые (северо-западный и юго-восточный) асимметричные фасады отличаются друг от друга количеством проемов первого этажа и наличием входного тамбура с юго-востока. Подвал, имевшийся под частью здания не сохранился.

Здание вокзала с залом ожидания построено в 1913–1915 годах и является частью комплекса сооружений станции «Ново–Николаевск» Алтайской железной дороги. Одной из важных особенностей российского железнодорожного строительства было создание целостных в архитектурном отношении комплексов зданий и сооружений. Так, проезжая по линии железной дороги, пассажиры видели вокзалы, водоёмные здания и домики, выполненные в едином архитектурном стиле. Как казённые, так и частные и акционерные железные дороги строили железнодорожные сооружения, в том числе и вокзалы, по типовым проектам. С конца XIX века в Российской империи появляются проекты, в которых отражалась функциональность железнодорожных зданий и в полной мере проявился комплексный подход к созданию целостной жизненной и архитектурной среды. Это отвечало основным принципам «модерна» с расцветом которого совпало развитие железнодорожных комплексов вдоль Великого Сибирского пути (ныне Транссибирская магистраль), соединившего промышленный Урал с малозаселенной Сибирью. Стиль модерн нашел отражение в архитектуре многих вокзалов начала XX века. Восточное направление железной дороги примечательно своей простотой в решении зданий вокзального комплекса. Здания небольших вокзалов часто имеют симметричную композицию, будь они деревянные или кирпичные, с одним, двумя или тремя ризалитами, в зависимости от значимости станции.

Здание вокзала станции «Ново–Николаевск» является хорошо сохранившимся образцом вокзальных зданий Алтайской железной дороги.

1.3. Функциональное назначение Памятника не изменилось: в здании находится вокзал ж/д станции «Новосибирск - Южный» Западно-Сибирской железной дороги.

1.4. При содержании и использовании Памятника в целях поддержания в надлежащем техническом состоянии без ухудшения физического состояния и (или) изменения предмета охраны данного Памятника собственники или иные законные владельцы Памятника обязаны выполнять требования ст. 47.3, 47.4 Федерального закона от 25.06.2002 № 73-ФЗ "Об объектах культурного наследия (памятниках истории и культуры) народов Российской Федерации" (далее - Федеральный закон № 73-ФЗ).

2. Предмет охраны:

Особенности Памятника, послужившие основанием для включения его в Реестр и подлежащие обязательному сохранению (предмет охраны), утвержденные приказом Управления от 19.04.2016 № 58:

1. Объемно-пространственная композиция одноэтажного с двухсветным залом здания 1913–1915 гг., прямоугольной формы в плане (за исключением пристройки со стороны юго-восточного фасада), в том числе высотные отметки по венчающему карнизу, щипцам трапецевидной и треугольной форм.

2. Фасады:

1) композиционное решение и архитектурно-художественное оформление фасадов, включая форму, размер, оформление оконных и дверных проемов, простенков, щипцов, в том числе обрамление окон и дверей, навесы над входами;

2) материал и характер отделки фасадных поверхностей, элементов декора, лицевая кладка из красного кирпича старого образца без окраски;

3) материал и характер оформления обшивки карниза, тимпанов (внутренних полей щипцов), в том числе ширина, рисунок и профиль;

4) декор фасадов, в том числе причелины криволинейного очертания, деревянный декор в тимпане (внутреннем поле щипца) в виде фальшстропил, кронштейны, горизонтальные простые кирпичные профили (пояса), лопатки;

- 5) габариты и конфигурация проёмов (с учетом раскрытия на северо-западном и юго-восточном фасадах);
 - 6) материал заполнений оконных, слуховых и дверных проемов (дерево) (с учетом восстановленных проемов);
 - 7) рисунок переплетов окон (с учетом восстановления);
 - 8) конструкция, материал и характер отделки навесов над входами (дерево);
 - 9) габариты и конфигурация слуховых окон (с учетом восстановления облика 1913–1915 гг.);
 - 10) крыша 1913–1915 гг., ее конфигурация, в том числе высотные отметки по конькам;
 - 11) покрытие кровли листовым металлом, окрашенным (с учетом восстановления).
3. Цветовое решение фасадов, включая цвет кровельного материала (с учетом восстановления).

Предмет охраны подлежит уточнению при разработке проекта предмета охраны объекта культурного наследия в порядке, установленном приказом Министерства культуры РФ от 13.01.2016 № 28, на основании историко-архитектурных, историко-градостроительных, архивных, археологических, натурных и иных исследований.

3. Техническое состояние Памятника:

Общее состояние Памятника оценено в соответствии с критериями технического состояния объектов культурного наследия, утвержденными постановлением Правительства Российской Федерации от 29.06.2015 № 646. Общее состояние: удовлетворительное.

3.1. Состояние внешних архитектурно-конструктивных элементов:

- а) общее состояние: удовлетворительное (фото 1-14). Ремонт здания проведен в 2015 году.
- б) фундаменты: ленточные на естественном основании, выполнены в бутовой кладке. Развитие деформационных процессов не наблюдается. Состояние удовлетворительное.
- в) цоколи и отмостки около них: цоколь кирпичный из плоскости фасада не выделен: нижняя половина цоколя, примыкающая к отмостке, облицована плиткой «под дикий камень» (фото 9-11). Состояние удовлетворительное.

Отмостка асфальтобетонная. Состояние удовлетворительное.

- г) стены: выполнены из глиняного кирпича, поверхности оштукатурены и окрашены (фото 3-14). Состояние стен удовлетворительное.

д) крыша (стропила, обрешетка, кровля, водосточные желоба и трубы): чердачная, представляет сложную многоскатную композицию ортогонально состыкованных 2-скатных крыш центрального и боковых объемов с разными отметками по конькам и полуальмами на ризалитах и торцах (фото 1-6). Стропильная конструкция деревянная (фото 15, 16): многие элементы изготовлены из современных пиломатериалов. В 2015 году было заменено кровельное покрытие с установкой листовой металлочерепицы, по разряженной дощатой обрешетке. Карниз выносом около 0.5 м выполнен с дощатой подшивкой низа и лобовыми досками (фото 3). Водосток наружный, организованный: водоотводные лотки на карнизных свесах и водосточные трубы круглого сечения – металлические с заводской полимерной окраской. На тимпанах фронтонов всех фасадов устроены остекленные чердачные окна: с лучковыми завершениями на входных ризалитах главного (юго-западного) фасада (фото 7-11) и прямоугольные конструкции на боковых фронтонах северо-восточного фасада и торцевых фронтонах (фото 3-6, 13, 14). На северо-восточном скате по обе стороны от фронтона входного ризалита устроены слуховые окна прямоугольной конфигурации (фото 2, 12) с двускатными покрытиями из листовой металлочерепицы, в проемах установлены жалюзийные решетки. Общее состояние элементов крыши удовлетворительное.

- е) главы, шатры, их конструкция и покрытие: отсутствуют.

ж) внешнее декоративное убранство (облицовка, окраска, разные украшения, карнизы, колонны, пилястры, лепнина, скульптура, живопись на фасадах): наличие срезов на кровле в

виде полувалям, характерного декора фронтонов и других элементов, выполненных в стиле модерн, являются особенностью архитектурного облика здания вокзала (фото 1- 3; 7- 13).

Разнообразные фронтоны торцевых фасадов и входных ризалитов оживляют облик здания и являются его отличительной особенностью. Фронтоны входных ризалитов на продольных фасадах украшены деревянным декором в плоскости причелин (в виде фальшстропил). Выносы карнизов всех фронтонов и односкатных навесов (козырьков) над входами поддерживаются деревянными резными кронштейнами. Тимпаны трапециевидных фронтонов торцевых фасадов обшиты в два ряда вертикально расположенными досками. Внешний ряд досок имеет внизу остроконечное завершение. Тимпаны фронтонов входных ризалитов на продольных фасадах оштукатурены и окрашены по типу стен основного этажа.

В оформлении фронтонов использованы чердачные окна разной формы, количество этих окон на фронтонах разных фасадов неодинаково. Чердачные окна прямоугольной формы, сгруппированные по два и по три, размещаются на фронтонах с дощатой обшивкой тимпанов. Чердачные окна продольного юго-западного фасада, расположенные на фронтонах входных ризалитов, имеют полуциркульное завершение, сверху обрамлены небольшими карнизами того же очертания в виде «бровок». Боковые части наличника оформлены в виде приземистых столбиков с импостами, на которые опираются «бровки».

Кирпичный декор стен более лаконичен. Оформление дверей и окон в уровне основного этажа решено однотипно для всех фасадов. Проемы первого этажа декорированы наличниками в виде выступающих клинчатых перемычек (оконные – с прямым верхом, дверные – с криволинейным верхом) и «ушек». Проходящий по всему периметру здания пояс дает упор «ушкам». Боковые плоскости наличника (кроме наличника дверного проема левого ризалита) оформлены в виде узких свесов. На уровне подоконной части (низа оконных проемов) находится широкий двухступенчатый пояс. Углы всех фасадов обрамлены лопатками. Поверхности элементов кирпичного декора оштукатурены и окрашены. Деревянные конструкции, детали и дощатая обшивка фронтонов – окрашены. Состояние декоративного убранства удовлетворительное.

з) козырьки, балконы: над входами в ризалитах главного (юго-западного) фасада сохранились односкатные козырьки исторического вида (фото 7, 8, 10, 11), выполненные в деревянных конструкциях с опиранием на декоративные кронштейны с современным покрытием из листовой металлочерепицы. Состояние козырьков удовлетворительное

и) прямки, крыльца: выходы на перрон и служебный вход с торца крылец не имеют. Перед северо-восточным входом устроена бетонная площадка на всю ширину центральной части фасада.

3.2. Состояние внутренних архитектурно-конструктивных и декоративных элементов:

а) общее состояние: удовлетворительное (фото 17, 18).

б) перекрытия (плоские, сводчатые): перекрытие плоское деревянное. Чердачное перекрытие утеплено современным эффективным утеплителем. В интерьерах использованы современные подвесные потолки (типа «Armstrong»), подшивка гипсокартоном, окраска: общее состояние удовлетворительное.

в) полы: выполнены с покрытием из керамогранита: состояние удовлетворительное.

г) стены, их состояние, связи: несущие стены кирпичные, внутренние перегородки кирпичные и каркасно-обшивные. Поверхности обшиты гипсокартоном, окрашены, отделаны современными материалами (обои под окраску, керамическая плитка). Общее состояние удовлетворительное.

д) столбы, колонны: отсутствуют.

е) двери и окна: все окна и двери заменены. Оконные заполнения выполнены из профиля ПВХ со стеклопакетом без сохранения исторического рисунка переплетов. Подоконные сливы из оцинкованной стали.

Наружные двери на входах для посетителей – деревянные двупольные с глухими филенчатыми полотнами и остекленными верхними фрамугами с импостом (фото 10-12).

Наблюдаются дефекты окраски фрамуг. На дату осмотра демонтировано одно дверное полотно наружной двери юго-западного фасада для проведения ремонта. Дверь служебного входа с торцевого фасада – металлическая однопольная с глухим полотном (фото 6).

Двери внутренние в служебных помещениях - однопольные деревянные с глухими филенчатыми полотнами, в помещениях для посетителей - двухпольные с остекленными полотнами в металлическом профиле. Общее состояние окон и дверей удовлетворительное.

Требуется обновить отделку обвязок деревянных фрамуг на главных входах, установить накладные элементы для имитации исторического рисунка оконных переплетов и дверных фрамуг. На входах для пассажиров рекомендуется установить наружные двери с остекленными полотнами с воссозданием их первоначального облика.

ж) лестницы: отсутствуют.

з) лепные, скульптурные и прочие декоративные украшения: отсутствуют.

3.3. Живопись (монументальная и станковая): отсутствует.

3.4. Предметы прикладного искусства (мебель, осветительные приборы, резьба по дереву, металлу и пр.): отсутствуют.

3.5. Сад, парк, двор, ворота и ограда: территория вокруг здания благоустроена, проезды и площадки заасфальтированы. Перед главным (юго-западным) фасадом устроены газоны на перепаде рельефа, имеются посадки хвойных и лиственных деревьев, на спуске к перрону сохранилась историческая лестница. Выход на перрон изолирован: нижний уровень лестницы занимает пропускной терминал современной конструкции, вдоль верхнего участка лестницы и верхней границы газонов установлено высокое металлическим решетчатое ограждение (фото 1). Общее состояние территории удовлетворительное.

3.6. Прочее: здание благоустроено (отопление от электростанции, централизованный водопровод, канализация в выгребную яму, электроснабжение).

3.7. Наличие информационной надписи: размещена на юго-западном фасаде (фото 7, 10).

4. Утраты и поздние элементы, не обладающие историко-культурной ценностью:

4.1 Тамбур служебного входа на юго-восточном торцевом фасаде пристроен до 2008 года, при его устройстве были утрачены нижние части нескольких оконных проемов (приложение №1 схема 1; фото 6, 19).

4.2. Дверной проем на торцевом (северо-западном) фасаде заложен до 2008 года (приложение №1 схема 2).

4.3. В результате общего подъема планировочной отметки первоначальный цоколь из пиленых гранитных блоков оказался ниже уровня отмостки на главном (юго-западном) и частично на торцевых фасадах; утрачены все первоначальные крыльца. Бетонная площадка современной конструкции перед северо-восточным входом устроена в 2015 году.

4.4. При реконструкциях крыши заменялись элементы стропильной системы, материал кровельного покрытия, элементы водостока. При ремонте крыши в 2015 году фальцевая кровля была заменена покрытием из листовой металлочерепицы, установлен водосток с навесными желобами. Кирпичные трубы первоначального печного отопления разобраны. Слуховое окно на юго-западном скате демонтировано (приложение №1 схема 3), в существующих слуховых окнах установлены жалюзийные решетки современных конструкций.

4.5. Демонтирован шпиль, венчавший треугольный фронтон входного ризалита юго-западного фасада (фото 20).

4.6. Заполнения всех оконных проемов выполнены из профиля ПВХ со стеклопакетом: первоначальный рисунок переплетов не сохранен (фото 19, 20).

Утрачены первоначальные двери с остекленными полотнами на входах для пассажиров. Рисунок переплетов остекленных дверных фрамуг не сохранился (фото 20).

4.7. Первоначально фасады были выполнены из красного лицевого кирпича без отделки. В настоящее время фасады и кирпичный декор оштукатурены и окрашены при ремонте в 2015 году (фото 19, 20). Нижние участки стен, примыкающие к отмостке, облицованы плиткой «под дикий камень».

4.8. На юго-восточном фасаде над тамбуром служебного входа размещены наружные блоки кондиционеров (приложение №1 схема 1).

4.9 На карнизе центральной части юго-западного ската установлена буквенная вывеска из металлического профиля (приложение №1 схема 3).

Под козырьком одного из входных ризалитов юго-западного фасада размещено электронное табло, на импостах наружных дверей установлены информационные указатели (фото 7, 8), на фасадах имеются камеры видеонаблюдения и элементы наружного освещения.

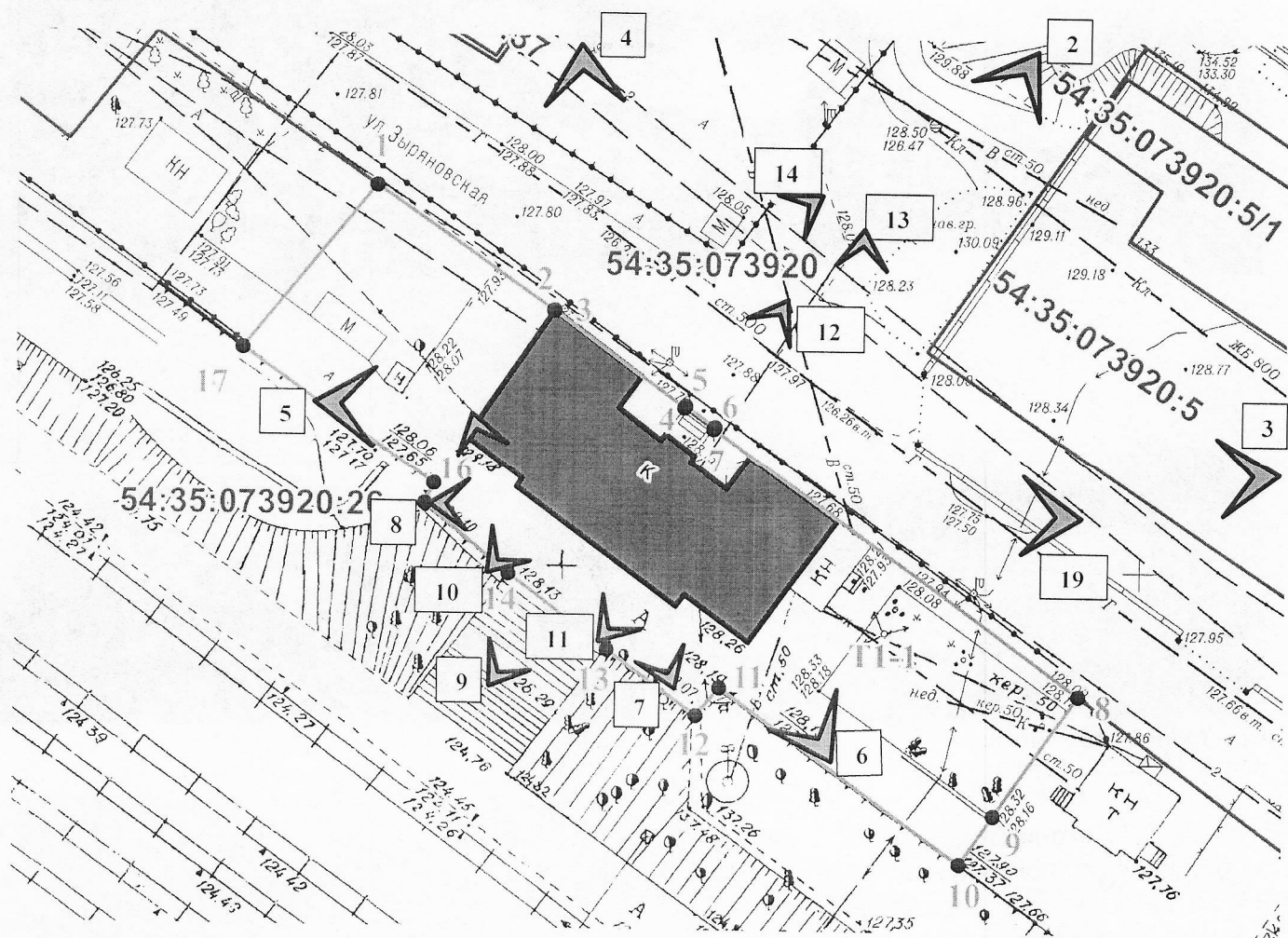
4.10 Выполнена перепланировка помещений: из двух залов ожидания остался один - в северо-западной части здания. Ранее планировочная структура здания имела три ядра (центра): кассовый вестибюль и два зала ожидания. В зал ожидания III-го класса можно было попасть и через вход на северо-восточном фасаде, минуя помещение, где располагалась почта. Зал ожидания I-го и II-го класса был более изолированным: не имел внутреннего сообщения с кассовым вестибюлем и почтой.

4.11 Подвал, имевшийся под частью здания, ликвидирован в 2015 году (см. приложение 2).

4.12 В отделке интерьеров использованы современные материалы, установлены внутренние двери современных конструкций.

5. Фототаблица:

5.1 Схема фотофиксации Памятника



Условные обозначения:



- объект культурного наследия;



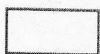
- границы территории объекта культурного наследия;



- характерная (поворотная) точка границ территории объекта культурного наследия;



- индекс территории объекта культурного наследия;



- границы земельного участка, имеющиеся в государственном кадастре недвижимости сведения о котором достаточны для определения его местоположения;

5:073920:26 - кадастровый номер земельного участка.



- номер и место фотофиксации



1. Общий вид с юга.



2. Общий вид северо-восточного фасада.



3. Общий вид с востока.



4. Общий вид с севера.



5. Вид торцевого (северо-западного) фасада.



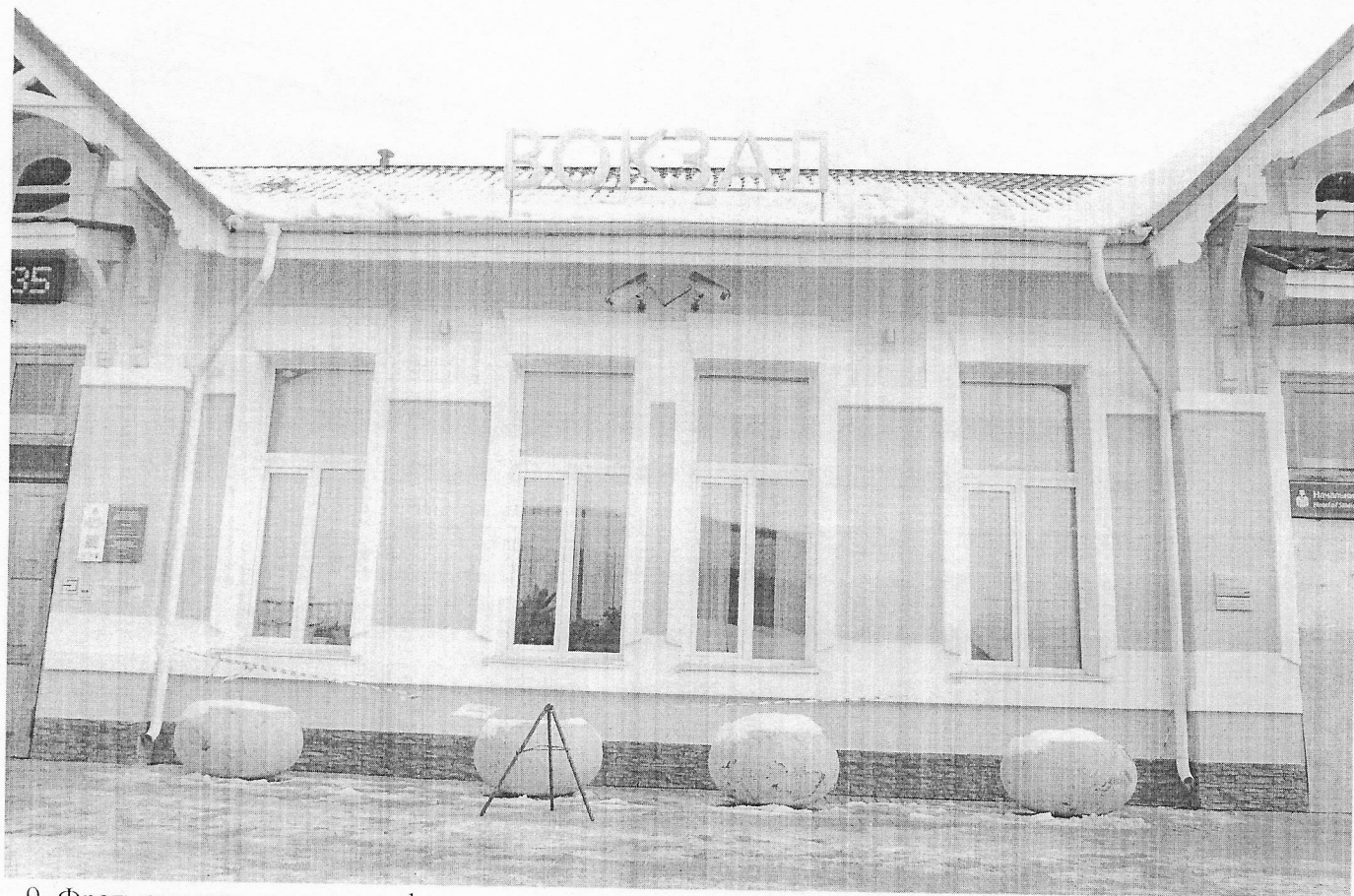
6. Вид торцевого юго-восточного фасада.



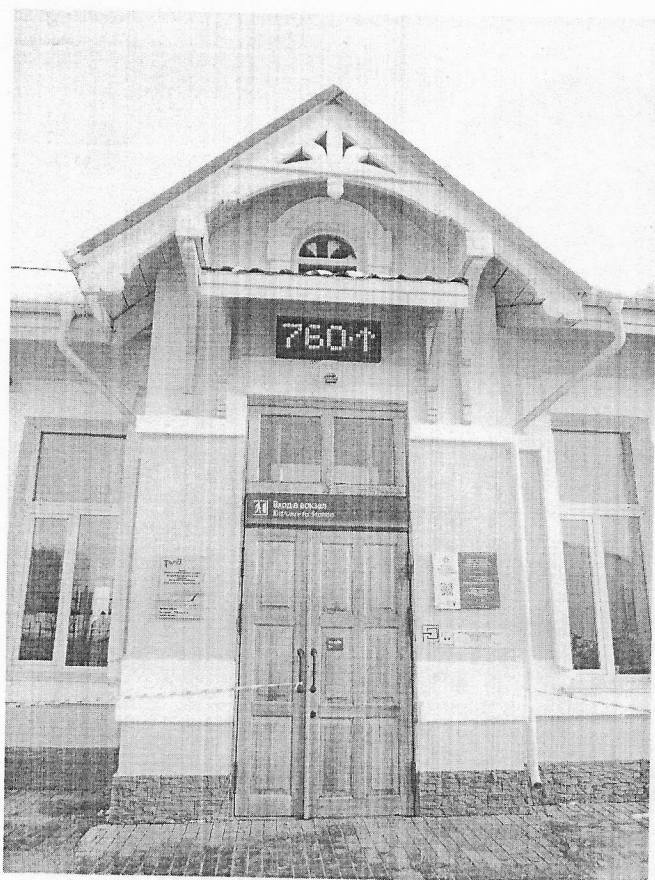
7. Фрагмент юго-западного фасада.



8. Фрагмент юго-западного фасада.



9. Фрагмент юго-западного фасада.



10. Фрагмент юго-западного фасада.



11. Фрагмент юго-западного фасада.



12. Фрагмент северо-восточного фасада.



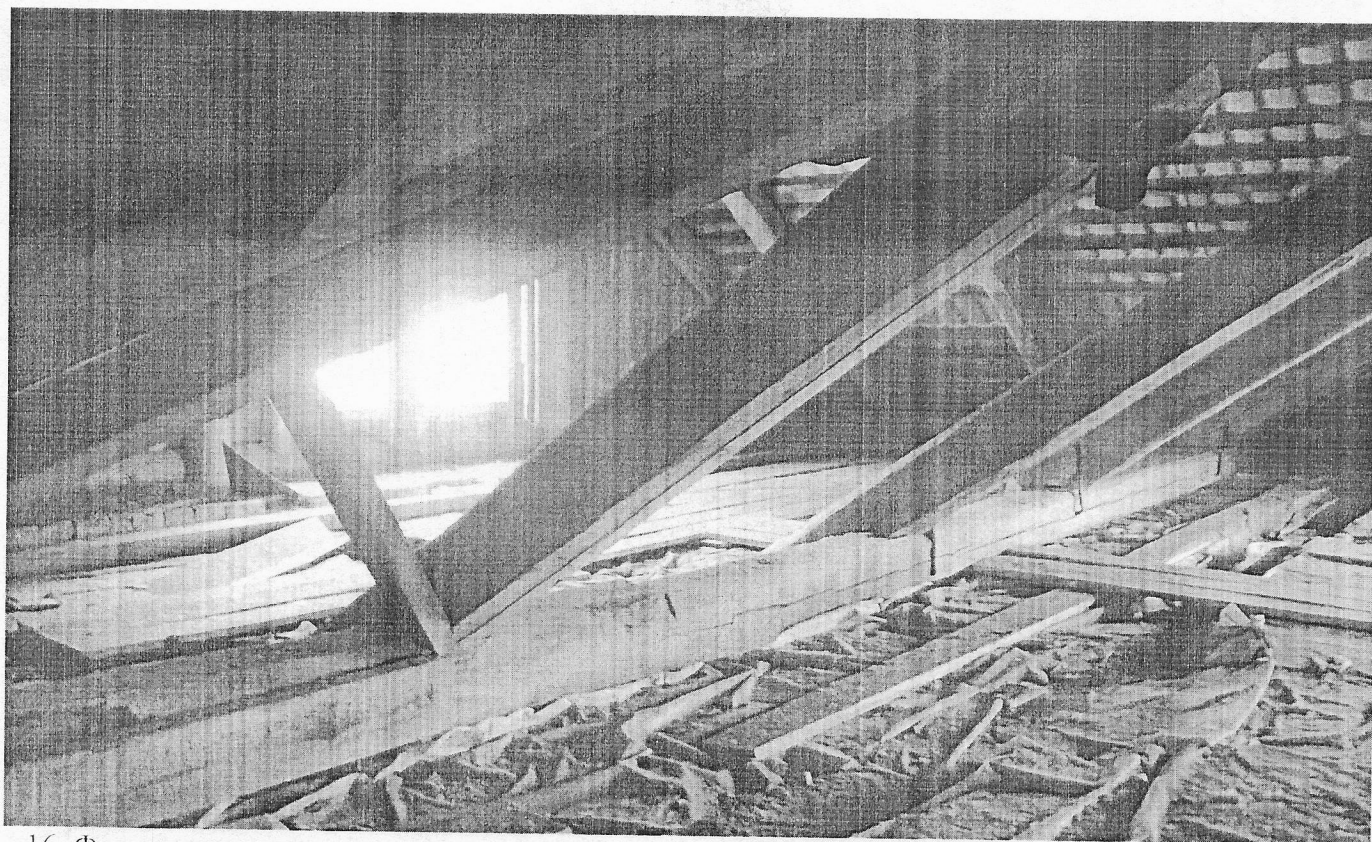
13. Фрагмент северо-восточного фасада.



14. Фрагмент северо-восточного фасада.



15. Фрагмент чердака.



16. Фрагмент чердака.



17. Фрагмент интерьера.



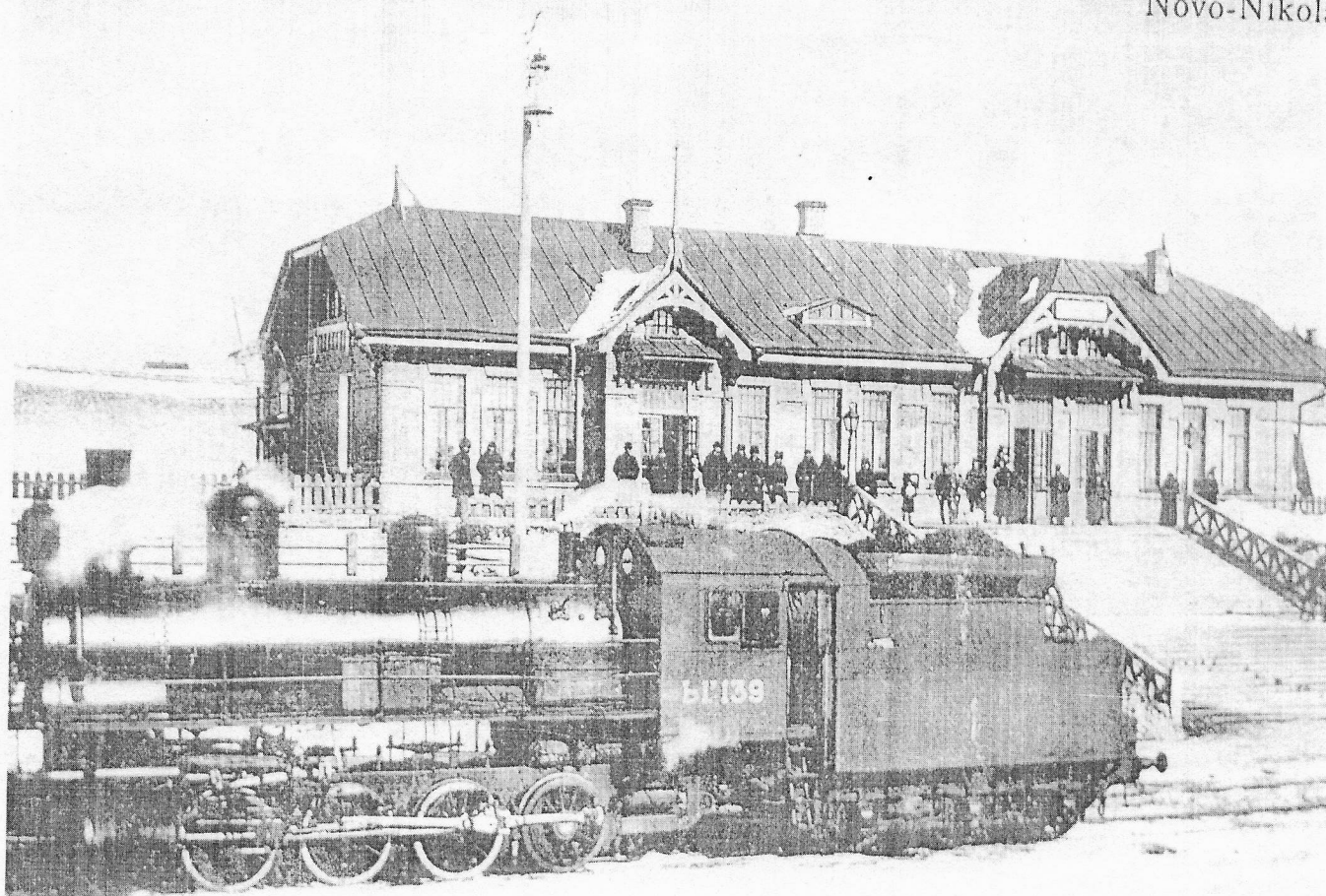
18. Фрагмент интерьера.



19. Фото 2014 года.

Вокзалъ Алтайской ж. д.
Gare du chemin de fer d'Altaï.

Ново-Нико.
Novo-Nikola



20. Фото начала XX века.

6. Наличие проектной документации (научно-исследовательской, изыскательской, проектной и технической), согласованной органом охраны объектов культурного наследия:

№№ п/п	Наименование документации	№ и дата согласования
6.1	Технический паспорт здания (строения), выполненный ФГУП «Ростехинвентаризация – Федеральное БТИ» Новосибирский филиал (по состоянию на 19.08.2008).	—

7. Заключительные положения:

7.1. Настоящий акт технического состояния фиксирует состояние Памятника на дату его составления и подлежит переоформлению через 5 лет.

7.2. В случае изменения технического состояния, иных характеристик Памятника либо законодательства Российской Федерации настоящий акт технического состояния подлежит досрочному переоформлению.

7.3. Любые действия собственников или иных законных владельцев помещений в Памятнике, способные повлечь изменения особенностей Памятника (предмета охраны), не согласованные в установленном порядке, являются угрозой сохранности Памятника.

7.4. План работ по сохранению Памятника с указанием состава (видов) таких работ и сроков (периодичности) их проведения, а также требования к содержанию и использованию Памятника, направленные на недопущение ухудшения состояния Памятника и (или) изменения предмета охраны, определяются Инспекцией на основании настоящего акта технического состояния и доводятся до собственников и иных законных владельцев помещений в Памятнике предписанием.

Приложение № 1. Схемы утрат и поздних элементов на фасадах (5 листов).
Приложение № 2. поэтажные планы (1 лист).

Представитель Инспекции:

М.П.



Медведева Е.Г.

Представители НПЦ:



Артюкова Т.А.

Южанин А.Э.

Макарова Н.Г.