

**АКТ**  
**технического состояния объекта культурного наследия**  
**регионального значения «Дом, в котором с 1905 по 1907 гг.**  
**находилась воскресная школа рабочих», расположенного**  
**по адресу: г. Новосибирск, ул. Владимировская, 10, включенного**  
**в единый государственный реестр объектов культурного**  
**наследия (памятников истории и культуры) народов**  
**Российской Федерации (далее – Реестр)**

г. Новосибирск

«23» 03 2020

Мы, нижеподписавшиеся: представитель государственной инспекции по охране объектов культурного наследия Новосибирской области (далее – Инспекция):  
начальник Инспекции – Медведева Елена Геннадьевна (тел. 222-43-70),  
представители государственного автономного учреждения Новосибирской области «Научно-производственный центр по сохранению историко-культурного наследия Новосибирской области» (далее – НПЦ):  
начальник НПЦ – Артюкова Татьяна Александровна (тел. 222-13-07),  
главный инженер-начальник отдела использования памятников - Южанин Андрей Эмилевич (тел. 227-17-68),  
ведущий инженер отдела использования памятников – Коссовская Ольга Владимировна (тел. 227-17-68)

составили настоящий акт в том, что в январе 2020 года произведен визуальный осмотр объекта культурного наследия (памятника истории и культуры) регионального значения «Дом, в котором с 1905 по 1907 гг. находилась воскресная школа рабочих», расположенного по адресу: г. Новосибирск, ул. Владимировская, 10 (далее – Памятник).

В результате визуального осмотра установлено:

**1. Сведения о виде Памятника, его индивидуальных особенностях, техническом состоянии, функциональном назначении и намечаемом использовании:**

1.1. Памятник включен в Реестр и отнесен к категории памятника истории регионального значения на основании решения исполнительного комитета Новосибирского областного Совета народных депутатов от 18.07.1990 № 282. Расположен в границах территории объекта культурного наследия № Т 50-1, утвержденных постановлением Правительства Новосибирской области от 18.06.2012 № 293-п. Границы охранной зоны объекта культурного наследия № 50 утверждены постановлением администрации Новосибирской области от 15.02.2010 № 46-па.

1.2. Расположенный вблизи железной дороги двухэтажный дом северо-восточным фасадом ориентирован в сторону станционного комплекса, юго-западным фасадом выходит на красную линию застройки улицы Владимировская.

Деревянный дом имеет прямоугольную форму плана, усложнённую ризалитом и пятигранной формой эркера со стороны главного фасада. К северо-западному фасаду основного объёма примыкает рубленая одноэтажная пристройка.

В 1900 году в здании была открыта первая в г. Новониколаевске двухэтажная железнодорожная школа, что при недостаточном школьном строительстве являлось важным событием. В 1902 году в здании была налажена подпольная линия связи по распространению газеты «Искра». С 1905 по 1907 г.г. в здании располагалась воскресная школа рабочих.

Здание представляет историко-культурную ценность, являясь образцом деревянного общественного здания сибирского города начала XX века.

Подвала нет. Основные габариты здания 26 x 16,1 м.

1.3. Функциональное назначение Памятника изменилось. Используется под нужды те – атрально – творческого центра.

1.4. При содержании и использовании Памятника в целях поддержания в надлежащем техническом состоянии без ухудшения физического состояния и (или) изменения предмета охраны данного Памятника собственник или иной законный владелец Памятника обязан выполнять требования ст. 47.3, 47.4 Федерального закона от 25.06.2002 № 73-ФЗ «Об объектах культурного наследия (памятниках истории и культуры) народов Российской Федерации» (далее – Федеральный закон № 73-ФЗ).

## **2. Предмет охраны:**

Особенности Памятника, послужившие основанием для включения его в Реестр и подлежащие обязательному сохранению (предмет охраны), утверждённые приказом управления по государственной охране объектов культурного наследия Новосибирской области от 09.04.2013 № 44:

1. Объемно-планировочное решение и габариты здания в плане, включая пристройку.
2. Фасады:
  - 1) материал стен (бревно);
  - 2) способ врубки «без остатка», диаметр брёвен 25 см;
  - 3) обшивка стен доской (рисунок обшивки);
  - 4) обшивка углов и узловых сопряжений сруба;
  - 5) профилированные карнизы;
  - 6) габариты и конфигурация проёмов;
  - 7) деревянные окна и двери;
  - 8) рисунок переплётов окон и дверных полотен;
  - 9) деревянные наличники оконных проёмов (сандрики);
  - 10) деревянная резьба наличников окон, карниза;
  - 11) оформление наружного входа;
  - 12) бутовый цоколь;
  - 13) габариты и конфигурация стропильной крыши, покрытие кровли из листового металла;
  - 14) материал и диаметр водосточных труб.
3. Цветовое решение фасадов.
4. Оформление интерьера:
  - 1) колонны в помещениях первого и второго этажей;
  - 2) филенчатые двери;
  - 3) металлический ажурный кронштейн в помещении первого этажа.

Утверждённый предмет охраны может быть уточнён при разработке научно-проектной документации и в процессе проведения работ по сохранению объекта культурного наследия.

## **3. Техническое состояние Памятника:**

Общее состояние Памятника оценено в соответствии с критериями технического состояния объектов культурного наследия, утвержденными постановлением Правительства Российской Федерации от 29.06.2015 № 646.

Общее состояние: Удовлетворительное.

3.1. Состояние внешних архитектурно-конструктивных элементов:

а) общее состояние: Удовлетворительное.

б) фундаменты: Фундамент ленточный бутовый из рваного гранитного камня.

Общее состояние удовлетворительное.

в) цоколи и отмостки около них: Цоколь основного здания выполнен из бутового камня без отделки (фото 6). Цоколь пристройки обшит профилированной доской, тонированной в цвет старого дерева.

Состояние цоколя удовлетворительное.

Отмостка по всему периметру здания бетонная.

Состояние отмостки удовлетворительное.

г) стены: Стены дома рублены из брёвен «в лапу», обшиты профилированной доской в разных направлениях: горизонтально, вертикально и «ёлочкой». Углы сруба закрыты лопатками. Обшивка тонирована в цвет старого дерева. Местами наблюдается выцветание окрасочного слоя и запыление поверхности обшивки.

Под окном первого этажа юго-восточного фасада установлен небольшой короб с вентиляционным оборудованием, выполненный из металлического профлиста, окрашенного в цвет обшивки стены (фото 4).

Общее состояние стен удовлетворительное.

д) крыша (стропила, обрешетка, кровля, водосточные желоба и трубы): Крыша над основным объёмом двускатная вальмовая, чердачная. Стропила и обрешётка деревянные (фото 7). Карниз снизу подшит тёсом. Крыша над пристройкой двускатная. Кровля над основным объёмом здания и пристройкой фальцевая, выполнена из оцинкованной стали с полимерным покрытием цвета сурик. На северо-восточном скате основного объёма здания имеется слуховое окно с металлическим покрытием. Проём закрыт жалюзийной решёткой. Водосток наружный организованный. Водосточные трубы круглого сечения, окрашенные в цвет кровли. Локально некоторые участки труб отсутствуют.

В ходе капитального ремонта в 2009 году отдельные несущие деревянные элементы крыши были заменены и полностью заменено кровельное покрытие основного здания и пристройки.

Состояние конструкций крыши и кровли удовлетворительное. Требуется восстановить недостающие участки водосточных труб.

е) главы, шатры, их конструкция и покрытие: Имеется пятискатное шатровое покрытие эркера. Кровля выполнена из оцинкованной стали с полимерным покрытием цвета сурик. Деревянная обрешётка уложена по деревянным стропилам. В районе примыкания эркера к основному объёму выполнена замена стропил и мауэрлата.

Состояние конструкций шатра и его покрытия удовлетворительное.

ж) внешнее декоративное убранство (облицовка, окраска, разные украшения, карнизы, колонны, пилястры, лепнина, скульптура, живопись на фасадах): Декор фасадов лаконичен. Тесовая обшивка фасадов профилированной доской выполнена в различных направлениях: в подоконной части доски набиты вертикально, в надоконной части «в ёлочку», а между окнами горизонтально. Стены пристройки обшиты аналогично, за исключением надоконной части, где доски набиты вертикально. Узловые сопряжения сруба защищены вертикальными тесовыми накладками в виде пилястр.

Окна обрамлены наличниками, сверху завершающимися прямыми сандриками, подоконная доска криволинейного очертания (фото 5). Надоконная часть наличников сдвоенных окон ризалита имеет треугольное завершение, тимпан которого украшен пропильной накладной резьбой.

Венчающий здание карниз оформлен двумя рядами пропильной накладной резьбы (1-4, 8). Декоративный междуэтажный пояс украшен однорядной простой пропильной резьбой (фото 9).

На некоторых декоративных элементах, участках венчающего карниза и отдельных наличниках окрасочный слой отслаивается и отпадает.

Общее состояние декоративных элементов удовлетворительное. Требуется выборочно очистить декор от старой краски и окрасить заново.

з) козырьки, балконы, лоджии: Отсутствуют.



и) приямки, крыльца: Приямки отсутствуют.

Имеется крыльцо со стороны северо-восточного (главного) фасада. Крыльцо современное на два схода с деревянным ограждением и поручнем, окрашено (фото 9).

Состояние удовлетворительное.

3.2. Состояние внутренних архитектурно-конструктивных и декоративных элементов памятника:

а) общее состояние: Удовлетворительное.

б) перекрытия (плоские, сводчатые): Перекрытия деревянные. В ходе ремонтных работ 2009 года было проведено усиление чердачного перекрытия.

В качестве отделки потолков использованы современные материалы: декоративная штукатурка, гипсокартон, ГВЛ, подвесные или натяжные потолки (фото 10,11).

Состояние удовлетворительное.

в) полы: Полы дощатые по лагам. Отделка: ламинат, плитка ПВХ и керамическая плитка в санузлах (фото 10,11).

Состояние пола и его покрытия удовлетворительное.

г) стены, их состояние, связи: Внутренние несущие стены бревенчатые, оштукатурены по дранке. Перегородки деревянные каркасные. Отделка современными материалами: в основном обои, ДВП, деревянная доска покрытая лаком и керамическая плитка в санузлах.

Состояние удовлетворительное.

д) столбы, колонны: На первом этаже расположены четыре колонны сечением 30х20 см из двух, соединённых болтами, рельсов с отделкой, аналогичной отделке стен (фото 10).

На втором этаже четыре колонны сечением 30х20 см из бруса с окраской (фото 11)

В результате усиления чердачного перекрытия в 2009 году, выполнен дополнительный ряд стальных стоек вдоль стены с эркером (фото 11).

Состояние удовлетворительное.

е) двери и окна: Оконные коробки деревянные высокие. Окна двойные, створчатые с глухой верхней фрамугой, окрашены. На главном фасаде четыре окна спаренные. В пристройке окна невысокие, глухие. Полная замена оконных блоков с сохранением рисунка переплётов была выполнена в 2009-2010 годах. На некоторых рамах шелушится и осыпается краска (фото 5).

Общее состояние окон удовлетворительное. Требуется очистить рамы окон с нарушенным окрасочным слоем и окрасить заново.

Наружные входные двери на северо-восточном (главном) фасаде здания современные деревянные, двупольные филёнчатые, окрашены (фото 9). Внутренние двери современные, однопольные и двупольные филёнчатые (фото 12), глухие и со стеклянными полотнами.

Общее состояние внутренних и наружных дверей удовлетворительное.

ж) лестницы: Внутренняя лестница современная двухмаршевая с поворотом на 90° (фото 14). Ступени и подступенки выполнены из деревянных досок по деревянным тетивам. Ограждение и поручень деревянные, установлены только с одной стороны. Вся конструкция покрыта лаком.

Со стороны северо-западного фасада установлена металлическая эвакуационная лестница со 2-ого этажа (фото 3)

Состояние лестниц удовлетворительное.

з) лепные, скульптурные и прочие декоративные украшения: Сохранился металлический ажурный опорный кронштейн балки перекрытия 1-ого этажа, который наполовину закрыт отделочным материалом стены и потолка (фото 13).

3.3. Живопись (монументальная и станковая): Отсутствует.

3.4. Предметы прикладного искусства (мебель, осветительные приборы, резьба по дереву, металлу и пр.): Отсутствуют.



3.5. Сад, парк, двор, ворота и ограда: Имеется внутренний двор. Ограждение деревянное глухое с калиткой со стороны юго-западного фасада и металлическими раздвижными воротами со стороны северо-западного фасада.

Общее состояние прилегающей к объекту территории и её ограждения удовлетворительное.

3.6. Прочее: Здание полностью благоустроено (центральное отопление, водопровод и канализация, электроосвещение).

3.7. Наличие информационной надписи: Отсутствует. Требуется изготовить и установить.

3.8. На юго-западном фасаде установлена мемориальная доска с надписью: «Первая двухэтажная школа в Новониколаевске, построена в 1900 году. В этом здании в 1905 году Обской группой РСДРП была организована воскресная школа рабочих. Передовая часть учащихся и учителей этой школы принимала активное участие в революционных событиях 1905-1907 г.г.» (фото 15).

#### **4. Утраты. Поздние элементы, не обладающие историко-культурной ценностью:**

4.1. Утрачены все печи и дымовые трубы первоначального печного отопления дома.

4.2. Первоначальная планировка помещений изменена.

4.3. Рубленые стены здания (основного объёма и пристройки) первоначально не имели дощатой обшивки (фото 16).

4.4. Утрачена беседка, венчающая (в первоначальном виде) эркер (фото 16).

Изменение облика Памятника по п.п. 4.1- 4.4 произошли до включения его в Реестр.

4.5. Установлена металлическая лестница со стороны северо-западного фасада для эвакуации людей со 2-ого этажа (Приложение № 2, схема 1).

4.6. Под окном первого этажа юго-восточного фасада установлен металлический короб с вентиляционным оборудованием (Приложение № 2, схема 2).

4.7. Защиты фанерой:

- одно окно частично на 2-м этаже (Приложение № 2, схема 1);
- два окна полностью на 1-м этаже юго-восточного фасада (Приложение № 2, схема 2);

4.8. Утрачены первоначальные внутренние деревянные филёнчатые двери (Материалы согласования в архиве НПЦ отсутствуют).



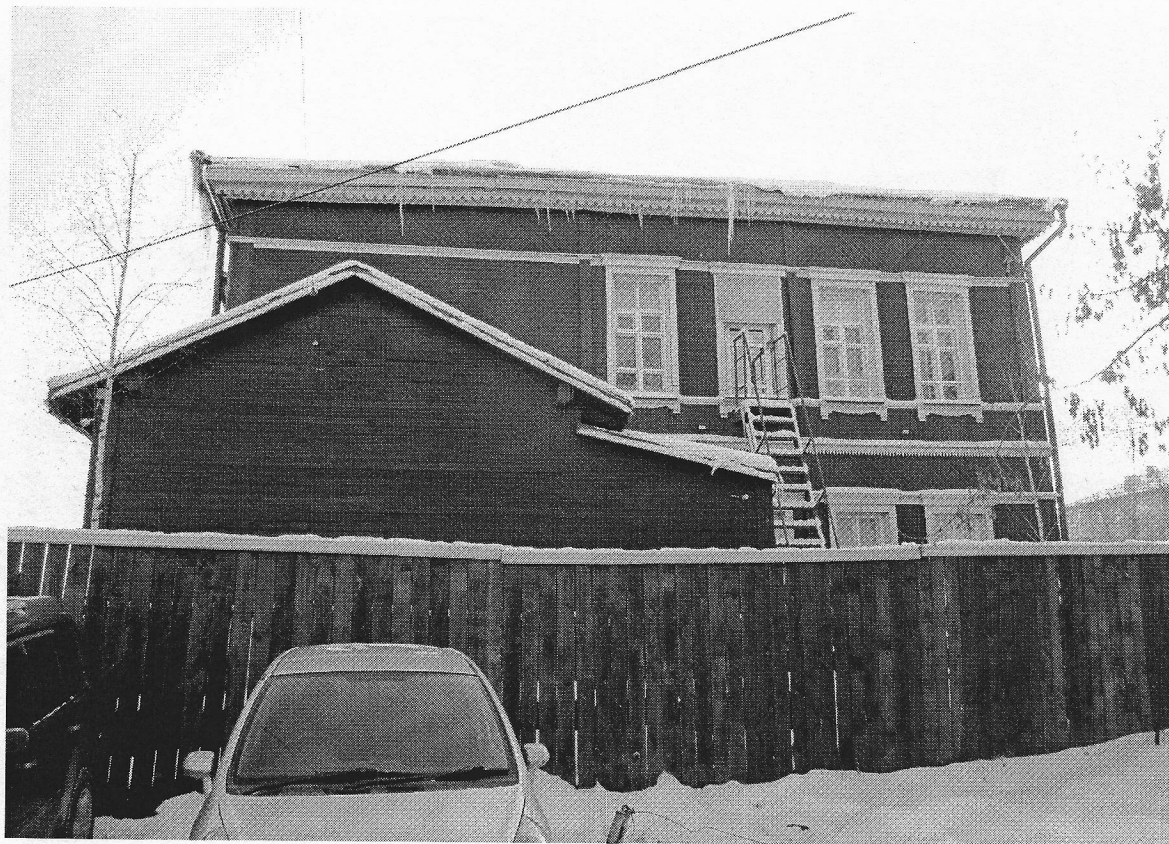


**1. Юго-западный (уличный) фасад.**

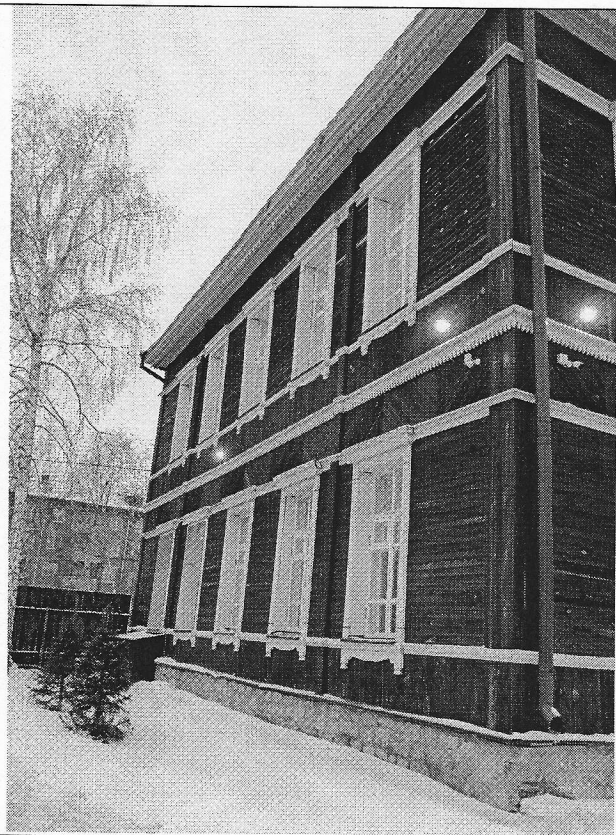


**2. Северо-восточный (дворовый) фасад.**





**3. Северо-западный фасад.**



**4. Юго-восточный фасад.**

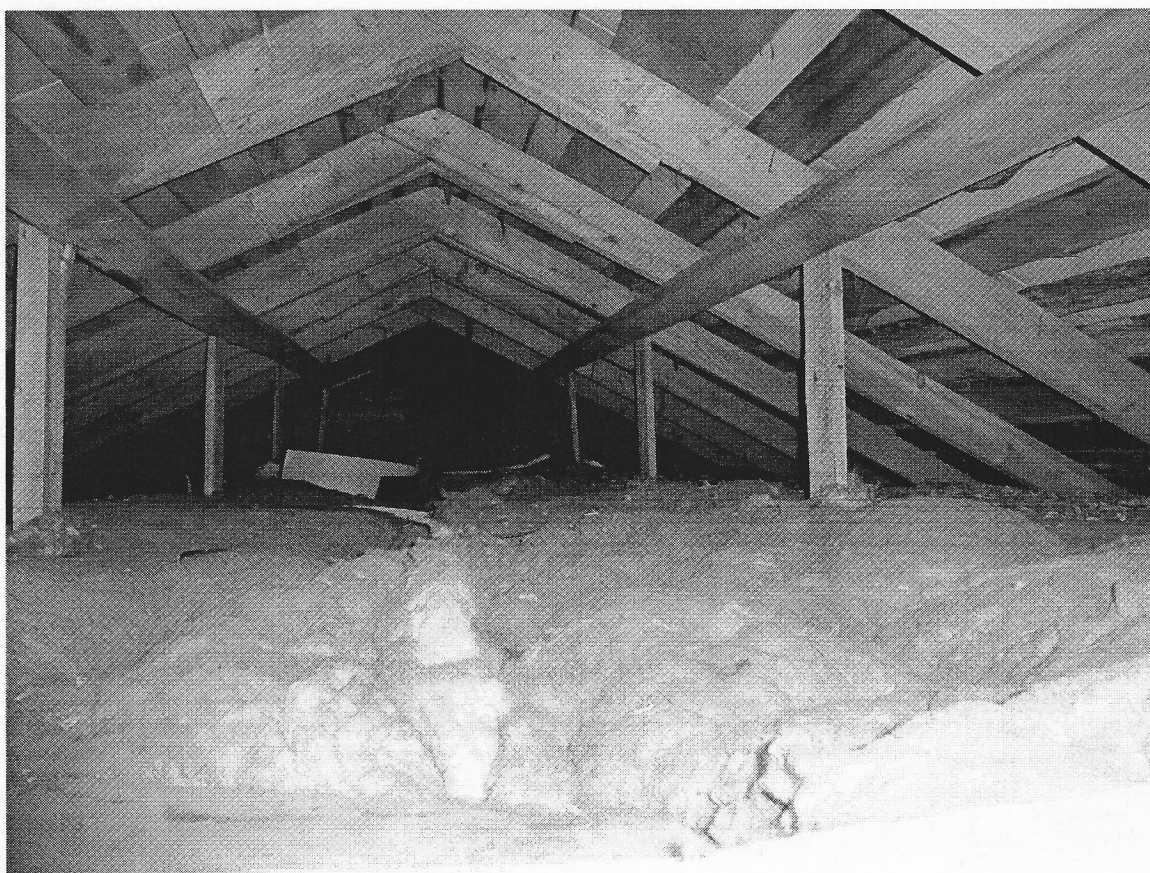


**5. Декоративное оформление окна. Дефекты окрасочного слоя наличника и рамы окна.**





**6. Вид цоколя юго-восточного фасада.**



**7. Конструкции крыши.**





**8. Фрагмент декоративного оформления карниза. Дефекты окрасочного слоя.**



**9. Оформление входа в здание на северо-восточном фасаде. Вид декоративного междуэтажного пояса.**



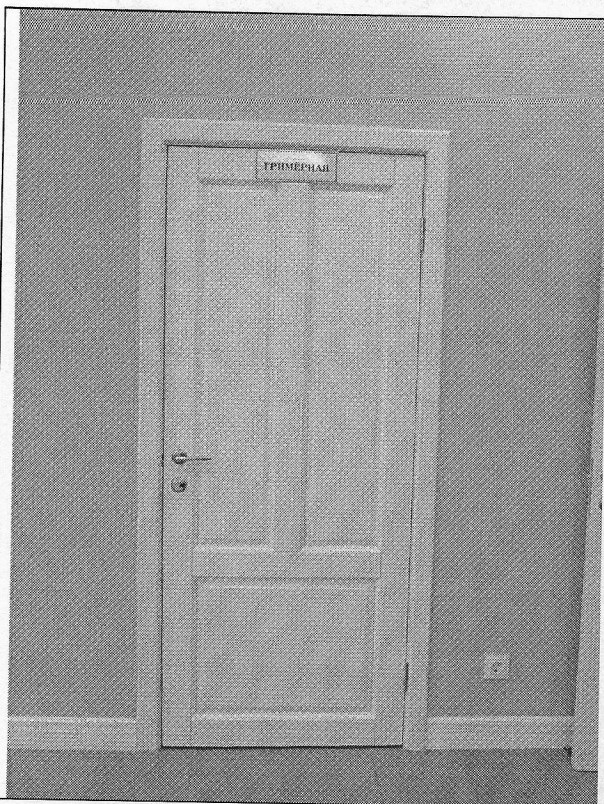


10. Вид колонн и отделки помещений первого этажа.

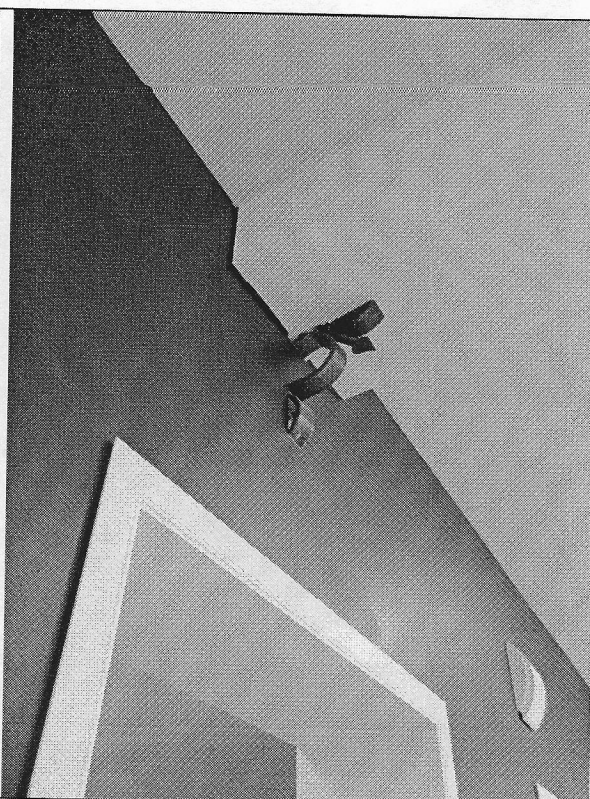


11. Вид колонн и отделки помещений второго этажа.

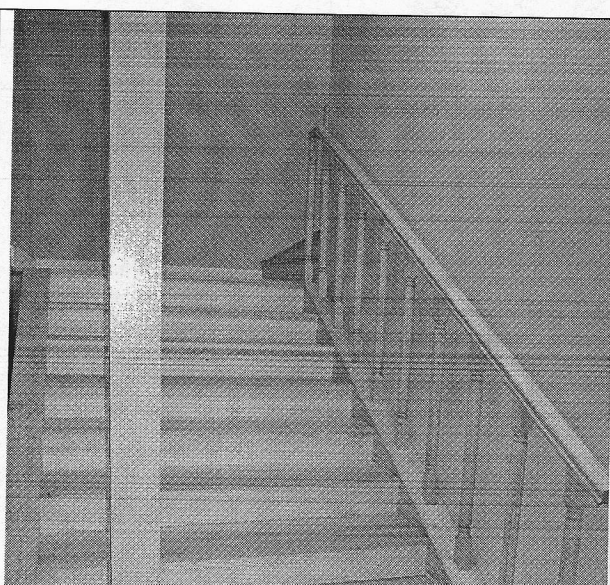




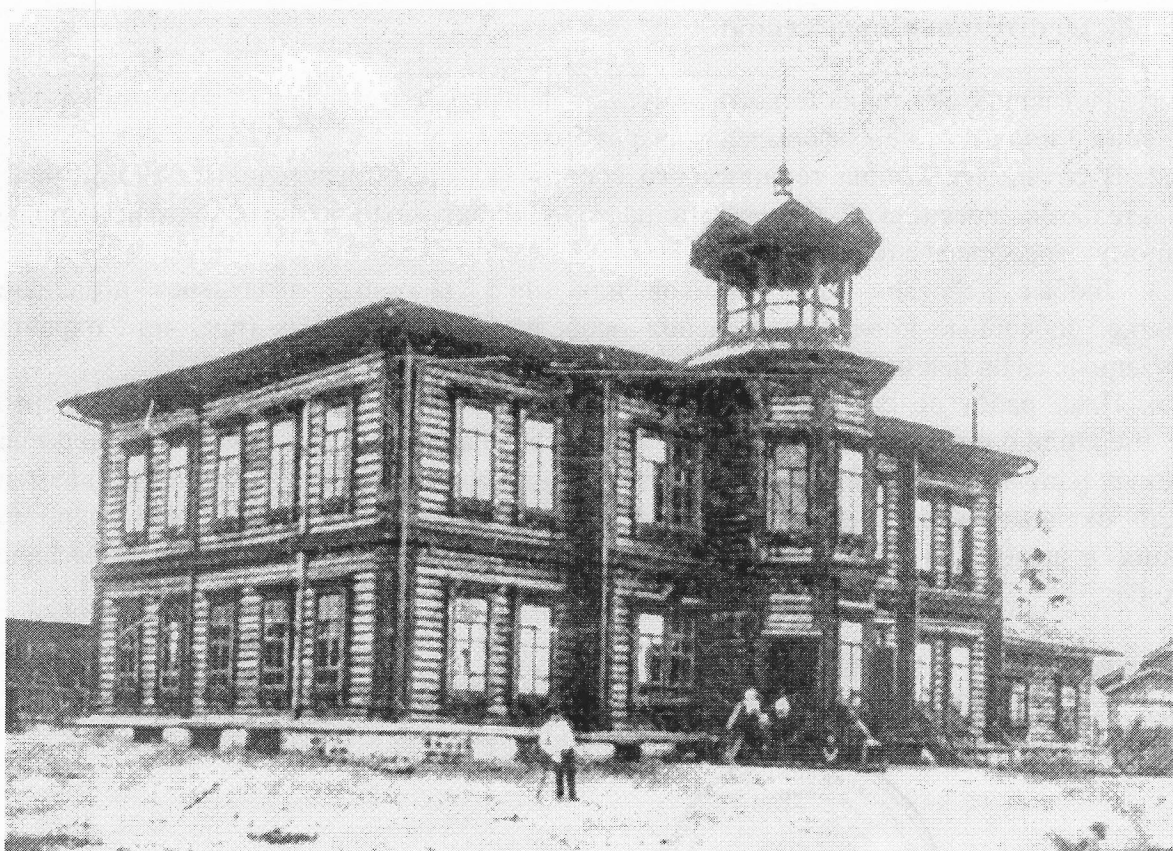
**12. Внутренняя дверь.**



**13. Сохранившийся металлический крон – штейн.**



ПЕРВАЯ ДВУХЭТАЖНАЯ ШКОЛА  
В НОВОНИКОЛАЕВСКЕ, ПОСТРОЕНА В 1900 ГОДУ  
В ЭТОМ ЗАДАНИИ В 1905 ГОДУ  
ДЕСКОЙ ГРУППОЙ РСДРП БЫЛА ОРГАНИЗОВАНА  
ВОСКРЕСНАЯ ШКОЛА РАБОЧИХ  
ПЕРЕДОВАЯ ЧАСТЬ УЧАЩИХСЯ И УЧИТЕЛЕЙ



16. Фото начала 1900 годов.

6. Наличие проектной документации (научно-исследовательской, изыскательской, проектной и технической), согласованной органом охраны объектов культурного наследия:

№ № п/п	Наименование документации	№ и дата согласования	Примечание
1	Отчёт № 212 об инженерно-геологическом исследовании основания, фундаментов, обследовании строительных конструкций здания, выполненный «Жилкоммунпроект» в 1991 г., шифр 91-П-59/39.	-	
2	Проект ремонта, реставрации и приспособления памятника, выполненный СПТЭ НПЦ СИКН в 1991 г., шифр СПТЭ 4-91.	1992 16.02.1994	
3	Ведомость отделки фасадов, выполненная НПЦ в 2002 г.	2002	
4	Научно-проектная документация по благоустройству территории, занимаемой ОКН, выполненная ГАУ НСО НПЦ в 2011 г., шифр 662-2011-ГП.	09.06.2012	
5	Экспертное заключение по результатам технического обследования несущих и ограждающих конструкций здания, выполненное ООО «Центр строительной экспертизы и инжиниринговых услуг» в 2012 г.	-	
6	Технический паспорт БТИ от 19.11.2010 (по состоянию на 16.04.2007).	-	



## 7. Заключительные положения:

7.1. Настоящий акт технического состояния фиксирует состояние Памятника на дату его составления и подлежит переоформлению через 5 лет.

7.2. В случае изменения технического состояния, иных характеристик Памятника либо законодательства Российской Федерации настоящий акт технического состояния подлежит досрочному переоформлению.

7.3. Любые действия собственников или иных законных владельцев помещений в Памятнике, способные повлечь изменения особенностей Памятника (предмета охраны), не согласованные с Инспекцией, являются угрозой сохранности Памятника.

7.4. План работ по сохранению Памятника с указанием состава (видов) таких работ и сроков (периодичности) их проведения, а также требования к содержанию и использованию Памятника, направленные на недопущение ухудшения состояния Памятника и (или) изменения предмета охраны, определяются Инспекцией на основании настоящего акта технического состояния и доводятся ей до собственников и иных законных владельцев помещений в Памятнике.

Приложение: № 1. поэтажные планы (2 листа).

№ 2. Схема утрат и поздних элементов на фасадах (2 листа).

Представитель Инспекции:



М.П.

Е.Г. Медведева

Представители НПЦ:



М.П.

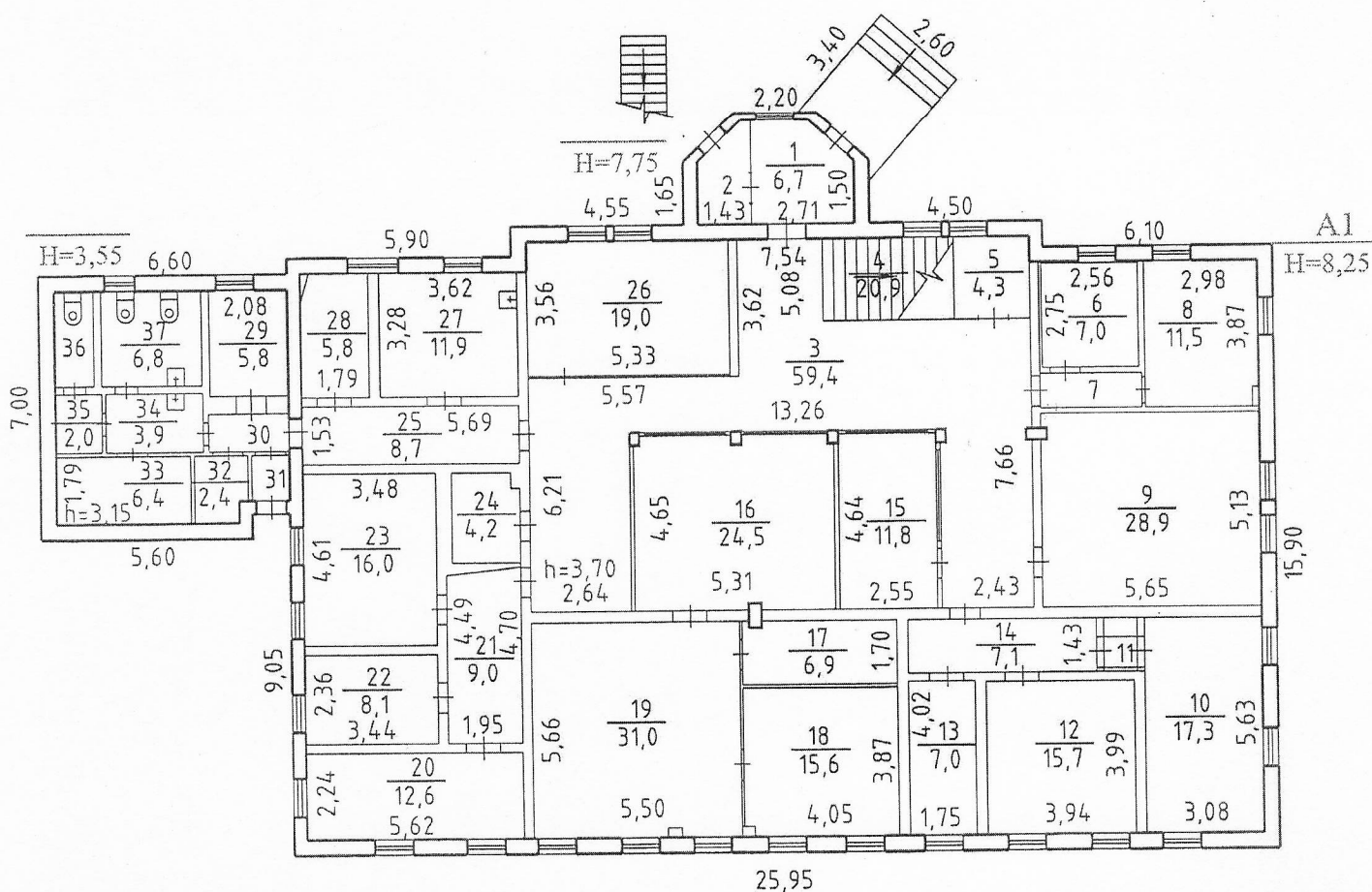
Т.А. Артюкова

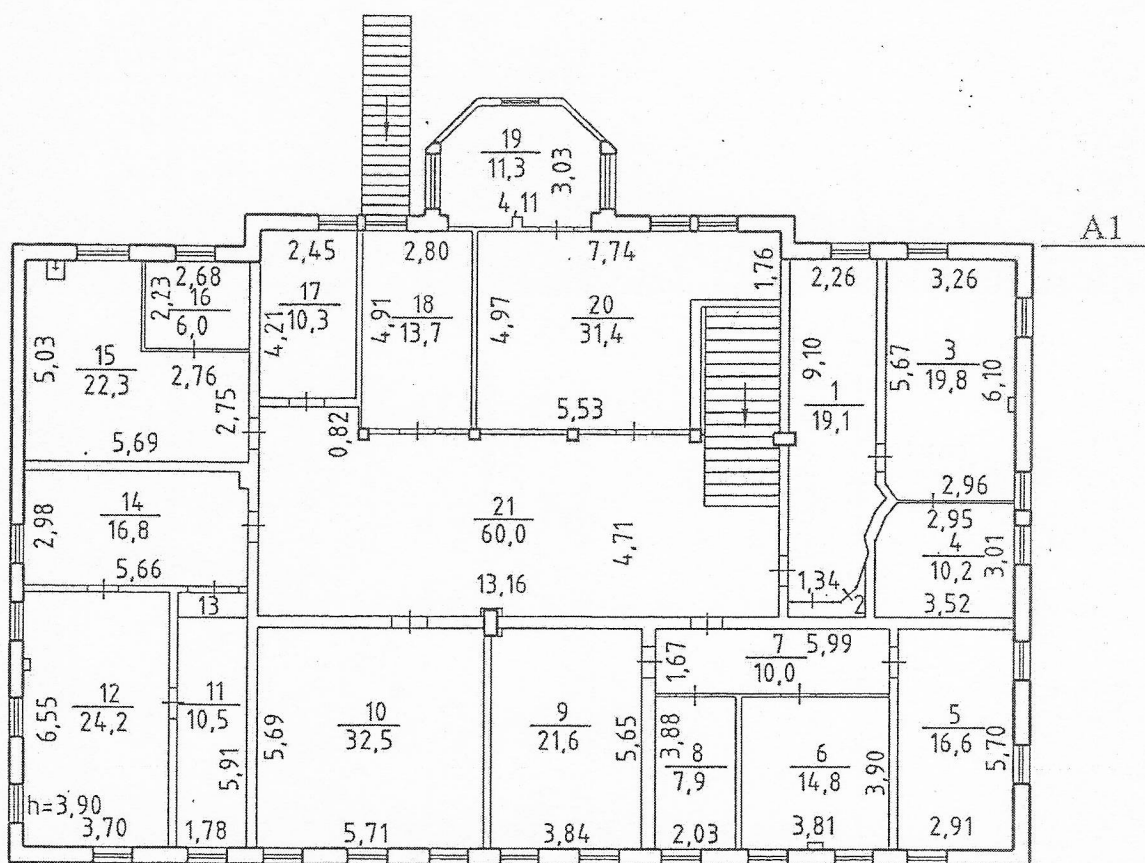
А.Э. Южанин

О.В. Коссовская

**ПОЭТАЖНЫЕ ПЛАНЫ**  
объекта культурного наследия, расположенного  
по адресу: г. Новосибирск, ул. Владимировская, 10  
(по состоянию на 16.04.2007)

**План 1-ого этажа**







**СХЕМЫ**  
утрат и поздних элементов на фасадах  
объекта культурного наследия, расположенного по адресу:  
г. Новосибирск, ул. Владимировская, 10

**Схема 1. Северо-западный фасад.**



Схема 2. Юго-восточный фасад.



Условные обозначения:



- поздние наслоения.

Выполнила: Коссовская О.В.