

А К Т

технического состояния объекта культурного наследия регионального значения
«Деревянная церковь Покрова», расположенного по адресу:
г. Новосибирск, ул. Октябрьская, 9 (ул. Урицкого, 5),
включённого в единый государственный реестр объектов культурного наследия
(памятников истории и культуры) народов Российской Федерации (далее – Реестр)

г. Новосибирск

«25» 03 2020

Мы, нижеподписавшиеся: представитель государственной инспекции по охране объектов культурного наследия Новосибирской области (далее – Инспекция):
начальник Инспекции – Медведева Елена Геннадьевна (тел. 222-38-68),

представители государственного автономного учреждения Новосибирской области «Научно-производственный центр по сохранению историко-культурного наследия Новосибирской области» (далее – НППЦ):

начальник НППЦ – Артюкова Татьяна Александровна (тел. 222-13-07),

главный инженер – начальник отдела использования памятников – Южанин Андрей Эмилевич (тел. 227-17-68),

ведущий инженер отдела использования памятников – Власкина Елизавета Валерьевна (тел. 227-17-65)

составили настоящий акт в том, что в январе 2020 года произведен визуальный осмотр объекта культурного наследия (памятника истории и культуры) регионального значения «Деревянная церковь Покрова», расположенного по адресу: г. Новосибирск, ул. Октябрьская, 9 (ул. Урицкого, 5) (далее – Памятник).

В результате визуального осмотра установлено:

1. Сведения о виде Памятника, его индивидуальных особенностях, техническом состоянии, функциональном назначении и намечаемом использовании:

1.1. Памятник включен в Реестр на основании решения исполнительного комитета Новосибирского областного Совета народных депутатов от 18.07.1990 № 282 и отнесен к категории памятника архитектуры регионального значения.

Расположен в границах территории объекта культурного наследия № Т15-1, утвержденных постановлением Правительства Новосибирской области от 18.06.2012 № 293-п. Границы охранной зоны объектов культурного наследия № 15 утверждены постановлением администрации Новосибирской области от 15.02.2010 № 46-па.

1.2. Однопрестольная деревянная Церковь Покрова расположена в Железнодорожном районе г. Новосибирска на пересечении улиц Октябрьской и Урицкого (бывшие улицы Болдыревская и Гондатти, в квартале № 28, место № 4 Центральной части г. Новониколаевска). В плане имеет прямоугольную вытянутую форму сруба (основные габариты 40,2х12,2 м), с полуподвалом и пристроенными к западному (торцевому) фасаду тесовыми сенями (габариты 3,2х12,2 м).

Церковь была заложена 16.05.1901 на месте бывшего молитвенного дома. Она строилась в комплексе с церковно-приходской школой, состояла из здания церкви и отдельно стоящей колокольни. Была освящена 10.12.1901. В 1906 году на средства местных купцов братьев Маштаковых была пристроена трапезная, притвор с колокольней и крытые сени. Деревянная церковь чудом уцелела после разрушительного пожара 1909 года.

Объемно-планировочное решение церкви традиционно для церквей клетского типа и представляет сочетание разновысоких срубов. Центром композиции является четверик собственно храма, к которому с востока примыкает пятигранная апсида (алтарь), с запада – повышенный четверик трапезной и притвор с сенями. Над притвором находится восстановленная

колокольня, восьмерик на четверике, завершенная шатром с главкой. Над восточной частью четверика храма восстановлена башня в виде восьмигранного барабана с шатровым завершением и маленькой главкой.

Здание представляет историко-культурную ценность, являясь единственным сохранившимся в г. Новосибирске памятником культового деревянного зодчества начала XX в.

В 1998 году специалистами НППЦ был выполнен проект ремонтно-реставрационных работ и приспособления памятника под нужды церкви. С января 2002 года начались ремонтно-реставрационные работы по восстановлению Памятника. В настоящее время здание храма воссоздано в своем первоначальном виде.

1.3. Функциональное назначение Памятника: в начале 1930-х годов церковь была закрыта, колокольня и восточная башня разобраны, а здание использовалось для размещения различных организаций. 19.03.1996 церковь Покрова Пресвятой Богородицы возобновила свою работу.

1.4. При содержании и использовании Памятника в целях поддержания в надлежащем техническом состоянии без ухудшения физического состояния и (или) изменения предмета охраны данного Памятника собственники или иные законные владельцы Памятника обязаны выполнять требования ст. 47.3, 47.4 Федерального закона от 25.06.2002 № 73-ФЗ «Об объектах культурного наследия (памятниках истории и культуры) народов Российской Федерации» (далее – Федеральный закон № 73-ФЗ).

2. Предмет охраны:

Особенности Памятника, послужившие основанием для включения его в Реестр и подлежащие обязательному сохранению (предмет охраны), утвержденные приказом управления по государственной охране объектов культурного наследия Новосибирской области от 19.12.2013 № 234:

1. Объемно-планировочное решение и габариты здания в плане, включая колокольню, башню, пристройки входов со стороны северного и южного фасадов.

2. Фасады:

1) материал стен (бревно, кафоликона и апсиды диаметр – 30 см, трапезной, диаметр – 24 см);

2) способ врубки – «в лапу»;

3) обшивка врубок лопатками, восьмериков доской в горизонтальном направлении;

4) габариты, конфигурация и оформление шатров, глав и крестов;

5) габариты и конфигурация оконных и дверных проёмов;

6) деревянные наличники окон;

7) резьба наличников, карниза;

8) деревянные окна и двери;

9) рисунок переплетов окон;

10) оформление наружных входов;

11) габариты, конфигурация и оформление крылец и козырьков;

12) материал и диаметр водосточных труб, оформление водоприемных воронок;

13) покрытие кровли из листовой стали.

3. Цветовое решение фасадов.

4. Оформление интерьера:

1) конфигурация потолков;

2) габариты и конфигурация проёмов;

3) отделка стен.

Утвержденный предмет охраны может быть уточнен при разработке научно-проектной документации и в процессе проведения ремонтно-реставрационных работ.

3. Техническое состояние Памятника:

Общее состояние Памятника оценено в соответствии с критериями технического состояния объектов культурного наследия, утвержденными постановлением Правительства Российской Федерации от 29.06.2015 № 646.

Общее состояние: удовлетворительное.

3.1. Состояние внешних архитектурно-конструктивных элементов:

а) Общее состояние: удовлетворительное.

б) Фундаменты: ленточные, из железобетонных блоков. Визуально деформации не наблюдаются.

Состояние удовлетворительное.

в) Цоколи и отмостки около них: цоколь из сборных железобетонных блоков, с внешней стороны облицован кирпичом, оштукатурен и окрашен. Местами наблюдаются волосяные трещины в отделочном слое (фото 28).

Отмостка выполнена из бетонной тротуарной плитки. Состояние удовлетворительное, требуется выборочный ремонт отделки цоколя.

г) Стены: стены сложены из калиброванного бревна и оцилиндрованного бруса, соединены «в лапу» (без остатка). Торцы врубок по углам сруба и на фасадах закрыты тесовыми накладками. В швах сруба проложена конопатка.

Нижние венцы четверика под колокольной (в примыкании к кровле) с северной и южной стороны подвержены гниению (фото 30).

Общее состояние удовлетворительное, требуется выполнить ремонт поврежденных венцов.

д) Крыша (стропила, обрешетка, кровля, водосточные желоба и трубы): все элементы крыши выполнены из современных материалов. Конструкция крыши 4-хсекционная, стропильная с перепадами по высоте, чердачная: двускатная над четвериком храма, трапезной и притвором, пятискатная пологая полушатровая над апсидой, односкатная над сенями. Перепады оформлены треугольными тесовыми щипцами (фронтонами). Стропила деревянные наслонные, обрешетка деревянная (фото 17-19).

На северных скатах основного объема и трапезной имеются слуховые окна с двускатным покрытием (фото 5, 11, 16), в проемах установлены двустворные деревянные жалюзийные решетки.

Кровля фальцевая, металлическая с полимерным покрытием. В кровле над основным объемом имеются дефекты, приводящие к протечкам.

Карниз большого выноса, подшит деревянной доской.

Водосток наружный, организованный. Водосточные трубы круглого сечения, выполнены из металла с полимерным покрытием.

Общее состояние элементов удовлетворительное, требуется ремонт кровли над основным объемом.

е) Главы, шатры, их конструкция и покрытие: колокольная – восьмерик на невысоком четверике, завершенный шатром с луковичной главкой с православным деревянным крестом, обшитым медным листом. На скатах шатра имеются четыре небольших слуховых окна, ориентированные по сторонам света, с проемами квадратной формы и двускатным покрытием; в проемах установлены жалюзийные решетки (фото 1-4, 8, 11).

Восточная башня – восьмигранный барабан, завершенный шатром с главкой и аналогичным крестом (фото 1, 2, 10, 13).

Луковичные главки и шатры имеют фальцевое покрытие из оцинкованной стали с полимерным покрытием.

Состояние удовлетворительное.

ж) Внешнее декоративное убранство (облицовка, окраска, разные украшения, карнизы, колонны, пилястры, лепнина, скульптура, живопись на фасадах): декор фасадов церкви лаконичен, выполнен в традициях народных мастеров, состоит из пропильной резьбы наличников и карниза кровли. Навершие наличника выполнено в виде сандрика, увенчанного короной из пропильной резьбы и пропиловкой геометрического орнамента (фото 26, 27). Нижняя часть наличника украшена простой геометрической пропиловкой церковной тематики. Торцы врубок по углам сруба и на фасадах закрыты тесовыми лопатками. Окна апсиды выполнены с витражным заполнением ромбического рисунка (фото 26).

Состояние декоративного убранства удовлетворительное.

з) Балконы, козырьки: на входах в основной объем установлены навесы деревянные двускатные с треугольными фронтонами, опирающиеся на деревянные кронштейны (фото 1, 2, 4, 6, 7). Навес на южном (главном) входе дополнительно поддерживается двумя резными деревянными стойками. Покрытие навесов из металлического оцинкованного профлиста.

На входе в сени с северной стороны установлен навес деревянный односкатный на деревянных кронштейнах с покрытием из того же материала, что и кровля (фото 8).

Состояние удовлетворительное.

и) Приемки, крыльца: световые приемки прямоугольные в плане, стенки и бортики выложены бетонными блоками, оштукатурены и окрашены. Местами наблюдаются трещины в отделке бортиков с внешней стороны (фото 29). Поверх приемков установлены крышки из поликарбоната и металлического листа с полимерным покрытием.

На входах в помещения основного объема и сеней на южном и северном фасадах обустроены 4 высоких крыльца (фото 1, 2, 4, 6-9). Ступени и площадки деревянные. Ограждение крылец деревянное, поручень деревянный профилированный на стойках-балясинах. В некоторых местах ступени крыльца главного входа имеют дефекты (прогнившая древесина).

Для спуска в полуподвал с ул. Октябрьской имеется крытый приемок спуска (фото 12): ступени бетонные, облицованные плиткой. Стенки приемка ниже уровня земли – монолитные железобетонные, выше – деревянные декоративные решетчатые, обшитые изнутри поликарбонатом; перекрытие двускатное и односкатное, покрыто металлическим оцинкованным профлистом.

Для спуска в полуподвал через притвор со стороны северного фасада имеется крытый приемок спуска (фото 8): лестница одномаршевая бетонная, ступени и площадки бетонные, облицованы керамической плиткой. Стенки ниже уровня земли – монолитные железобетонные, выше – деревянные решетчатые, изнутри обшиты поликарбонатом. Перекрытие односкатное, покрыто металлическим оцинкованным профлистом.

Состояние удовлетворительное, требуется выборочный ремонт ступеней крыльца на главном входе и ремонт отделки бортиков световых приемков.

3.2. Состояние внутренних архитектурно-конструктивных и декоративных элементов:

а) Общее состояние помещений: удовлетворительное.

б) Перекрытия (плоские, сводчатые): чердачное перекрытие плоское деревянное, утепленное, подшитое деревянной рейкой. В алтарной части перекрытие сводчатое, также подшитое деревянной рейкой. Наблюдается небольшая деформация (провисание) арочного проема, которая стабилизировалась.

Над полуподвалом перекрытие плоское железобетонное. Выполнена отделка потолков полуподвала современными материалами: натяжные потолки и подвесная плитка типа «Армстронг».

Состояние удовлетворительное.

в) Полы: внутри храма полы деревянные дощатые, в трапезной выполнено покрытие ламинатом, в полуподвале – бетонные, покрытые плиткой ПВХ и керамической плиткой.

Состояние удовлетворительное.

г) Стены, их состояние, связи: в храмовой части стены из оцилиндрованного бруса. Алтарная часть выделена арочным проемом (фото 31). Все внутренние стены и перегородки

обшиты деревянной рейкой. В полуподвале перегородки каркасно-обшивные, оштукатуренные и окрашенные.

Состояние удовлетворительное.

д) Столбы, колонны: отсутствуют.

е) Окна и двери: все окна и двери современные.

Окна помещений храмовой части и сеней деревянные окрашенные, одинарные глухие с форточкой (фото 27). Окна апсиды деревянные окрашенные, одинарные глухие, витражные с ромбическим рисунком (фото 26).

Окна трапезной деревянные с двойным стеклопакетом.

Окна восточной башни деревянные окрашенные, трапециевидной формы, одинарные глухие без переплетов (фото 10).

Окна колокольни деревянные окрашенные двустворные, с трапециевидными глухими верхними фрамугами (фото 11).

Окна полуподвала прямоугольной формы, выполнены из ПВХ профиля со стеклопакетом.

На входах в храм и сени установлены двери деревянные двупольные филенчатые (фото 6-9). На входе в приямок спуска в полуподвал с северной стороны дверь однопольная деревянная (фото 8). Внутренние двери однопольные деревянные филенчатые (фото 25).

Состояние удовлетворительное.

ж) Лестницы: внутренняя лестница деревянная одномаршевая, ограждение деревянное решетчатое с деревянным профилированным поручнем (фото 20). На колокольню ведет деревянная лестница, нижняя часть которой винтовая, верхняя – через промежуточную площадку – двухмаршевая с поворотом на 90° (фото 21, 24), ограждение и поручень деревянные.

Состояние удовлетворительное.

з) Лепные, скульптурные и прочие декоративные украшения: отсутствуют.

3.3. Живопись (монументальная и станковая): отсутствует.

3.4. Предметы прикладного искусства (мебель, осветительные приборы, резьба по дереву, металлу и пр.): отсутствуют.

3.5. Сад, парк, двор, ворота и ограда: имеется небольшая территория двора, огороженная металлической оградой с декоративной решеткой по металлическим столбикам (фото 1, 2, 14). Столбики опираются на бетонную стенку, облицованную плиткой «рваный камень». Со стороны ул. Октябрьская и ул. Урицкого установлены распашные ворота конструкции, аналогичной ограде.

Состояние удовлетворительное.

3.6. Прочее: здание полностью благоустроено (центральное отопление, горячее водоснабжение, водопровод, канализация, электроснабжение).

На южном фасаде возле главного входа размещены мемориальная доска (фото 3, 23) и вывеска (фото 6, 22).

3.7. Наличие информационной надписи: отсутствует, требуется получить эскиз надписи в Инспекции, изготовить и установить на согласованном в установленном порядке месте.

4. Утраты. Поздние элементы, не обладающие историко-культурной ценностью:

В 2002-2008 годах был проведен полный комплекс ремонтно-реставрационных работ с полной переборкой сруба и фундамента, с воссозданием колокольни и восточной башни. Все конструкции были выполнены из нового материала. Современный вариант храма претерпел следующие изменения:

1. Ранее отопление было печным, на скаты крыши были выведены кирпичные трубы.

СХЕМА ФОТОФИКСАЦИИ Памятника

1 - точка фотофиксации и номер фотографии

1. Общий вид со стороны ул. Октябрьской



2. Общий вид со стороны ул. Урицкого



3. Фрагмент южного фасада в объеме трапезной



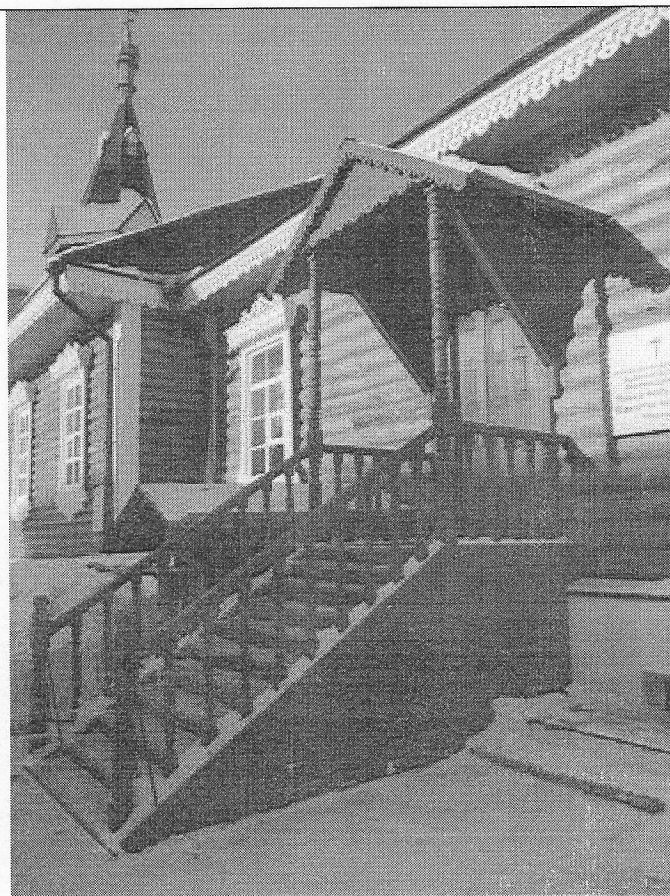
4. Фрагмент южного фасада в объеме храма



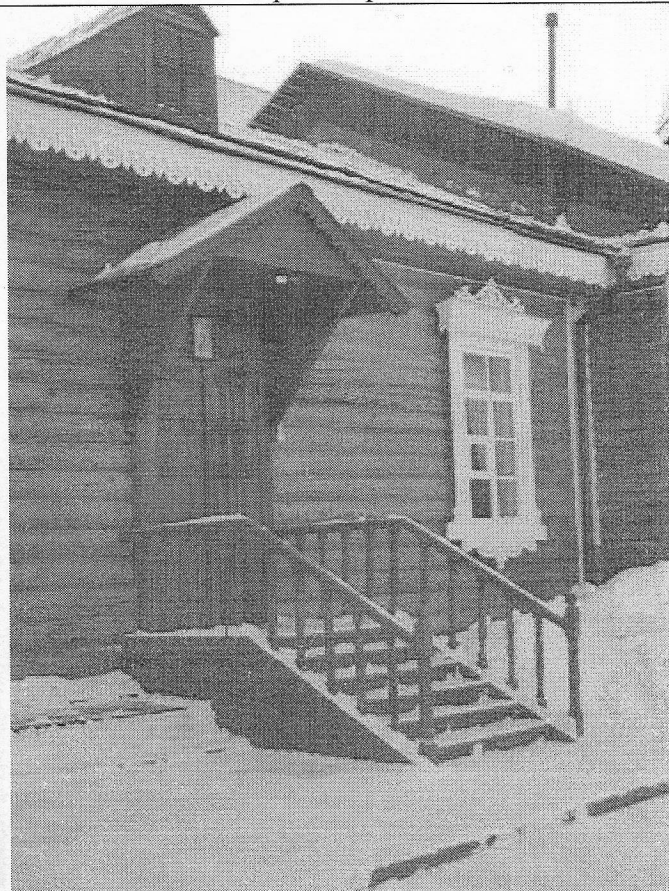
5. Фрагмент северного фасада в объеме трапеznой



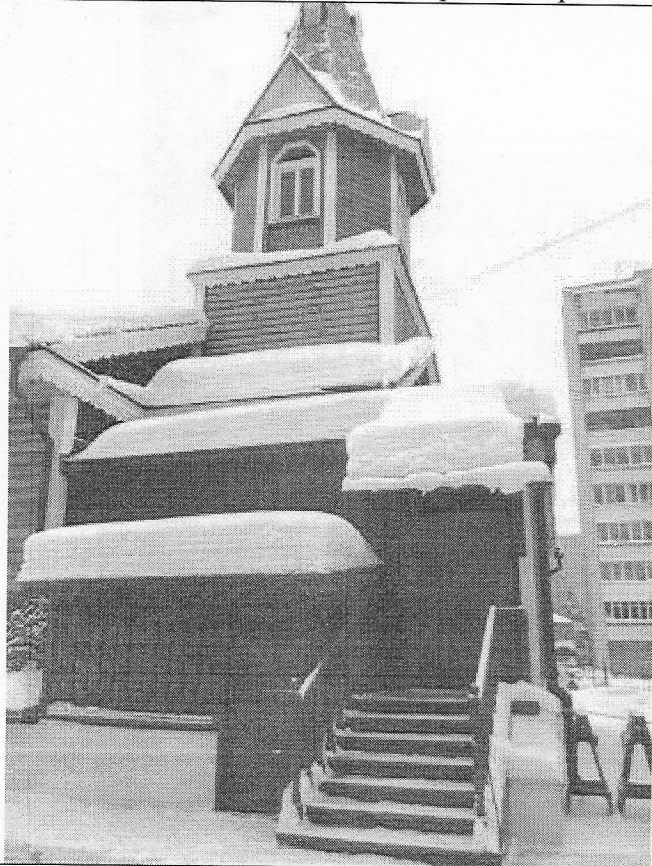
6. Входной узел главного входа



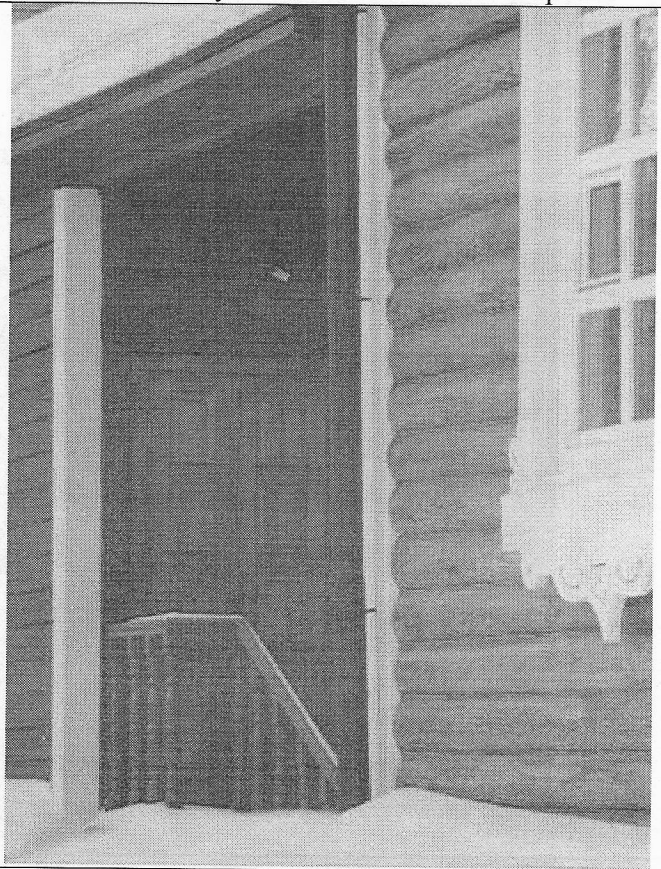
7. Входной узел в храмовую часть со стороны северного фасада



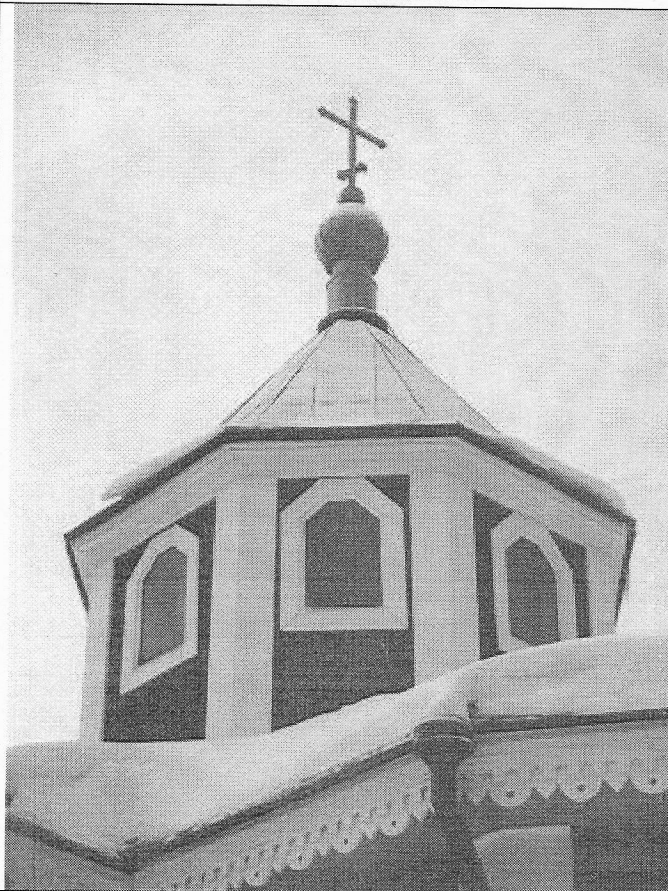
8. Притвор и сени, вид с северной стороны



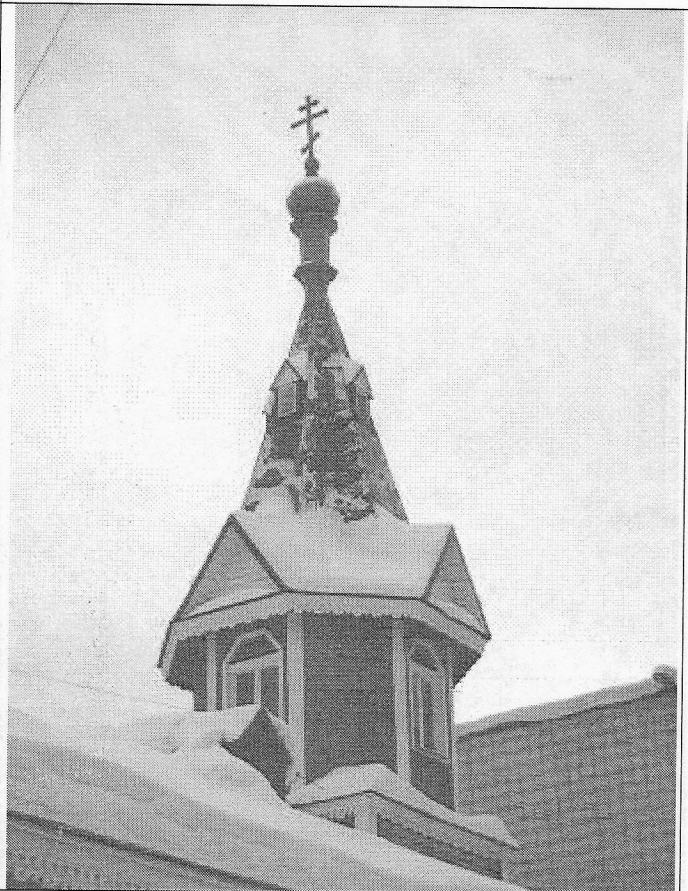
9. Входной узел в сени с южной стороны



10. Восточная башня



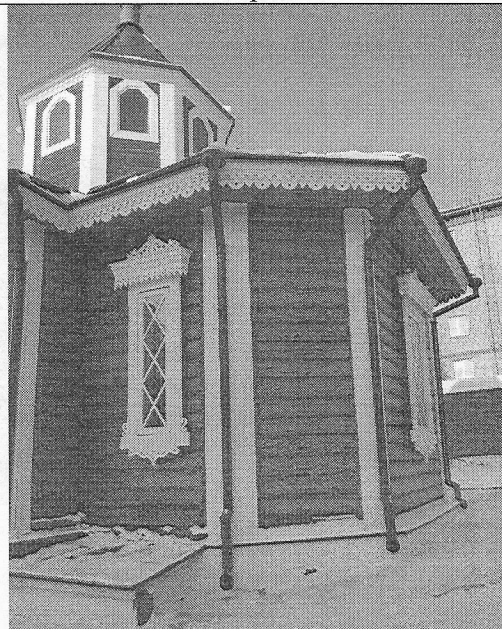
11. Колокольня



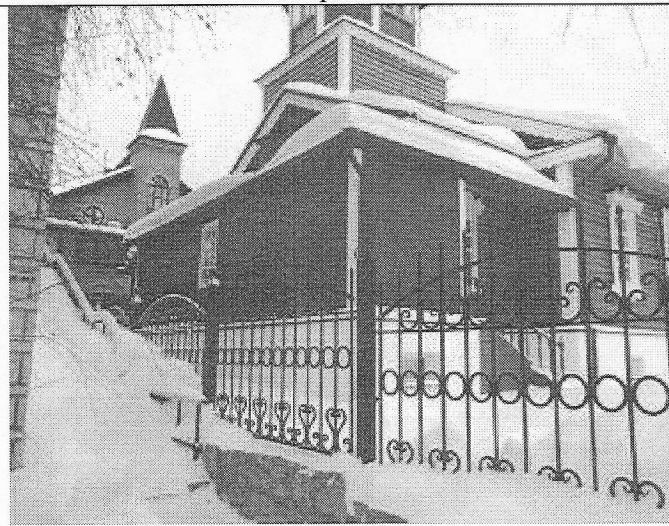
12. Прямо́к спуска в полуподвал на южном фасаде



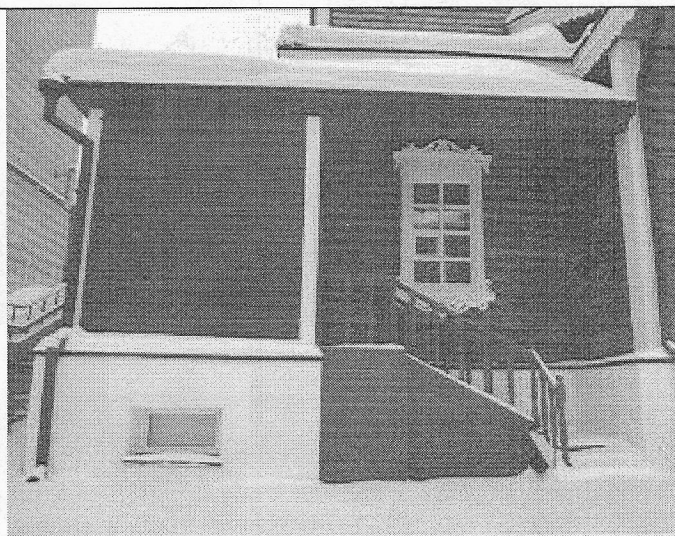
13. Апсида, вид с юго-восточной стороны



14. Притвор и сени, вид с юго-западной стороны



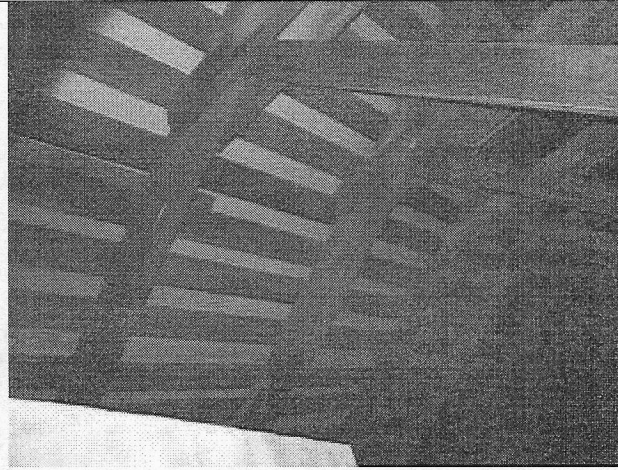
15. Сени, вид с южной стороны



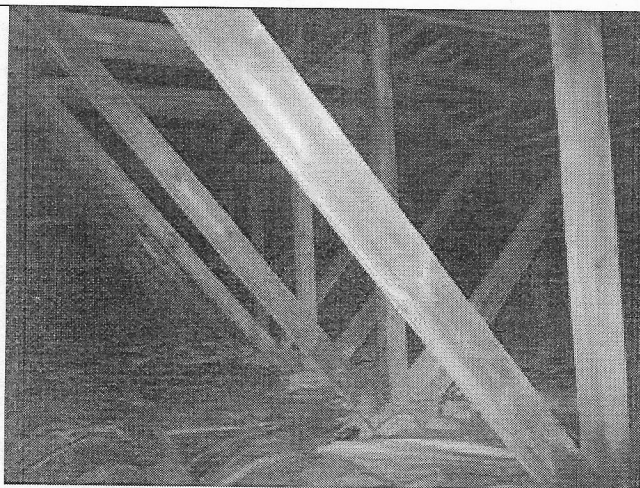
16. Слуховое окно на северном скате крыши



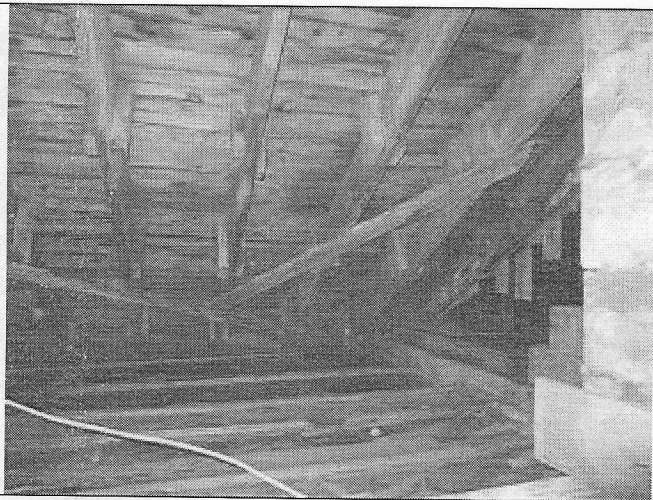
17. Вид чердачного помещения над трапезной



18. Вид чердачного помещения над трапезной



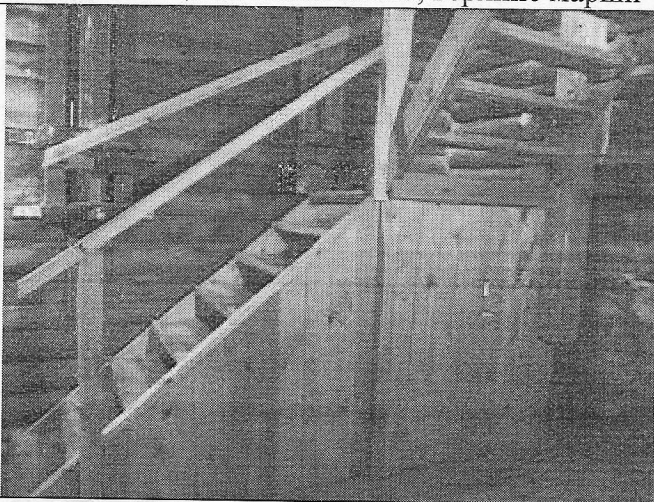
19. Вид чердачного помещения над храмовой частью



20. Внутренняя лестница



21. Лестница на колокольню, верхние марши



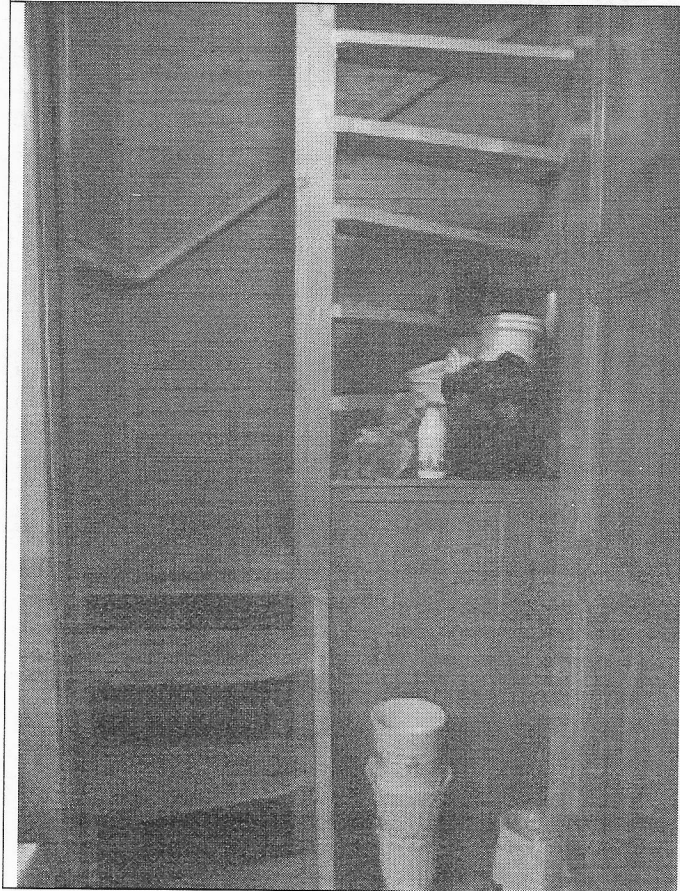
22. Вывеска



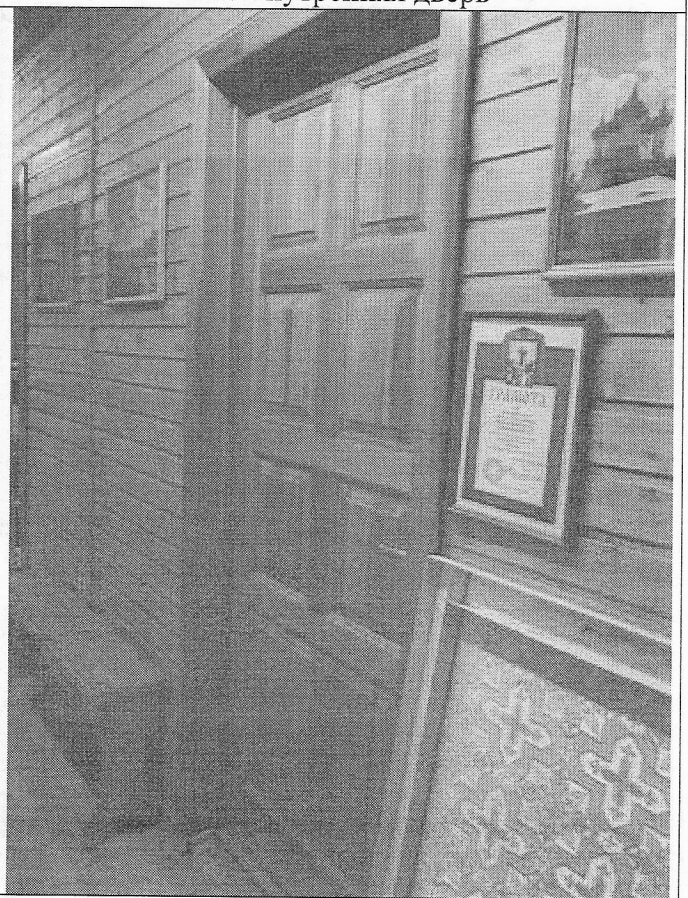
23. Мемориальная доска



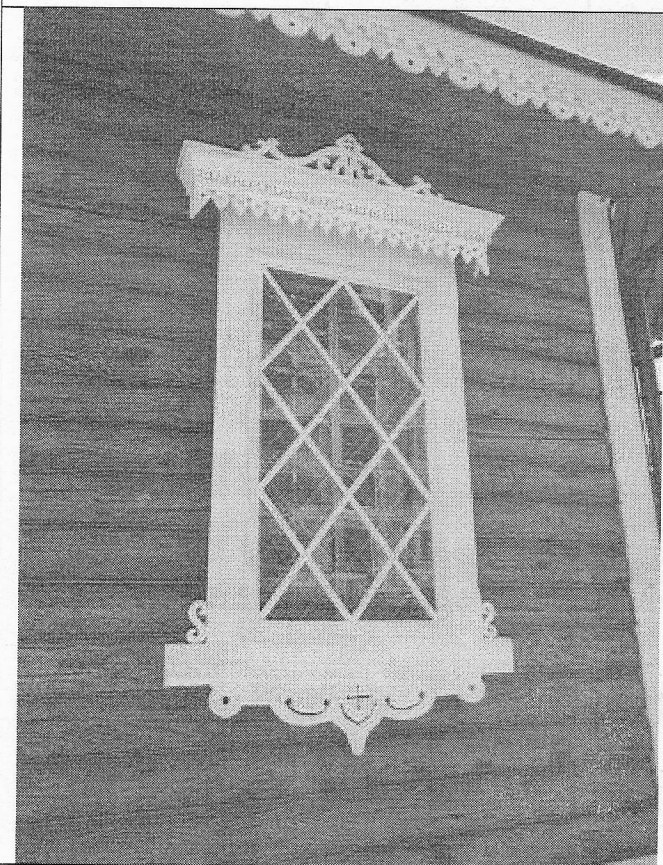
24. Винтовая часть лестницы на колокольню



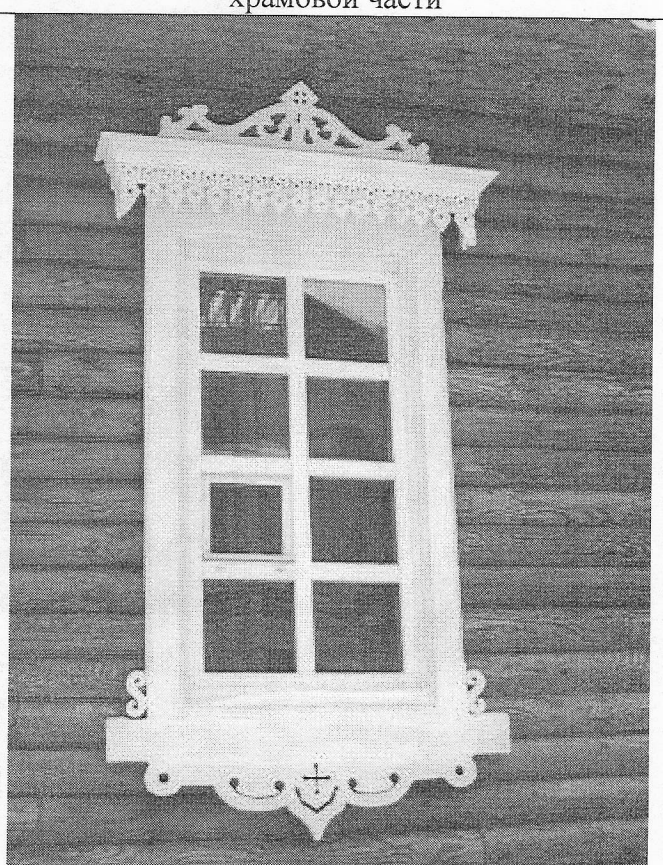
25. Внутренняя дверь



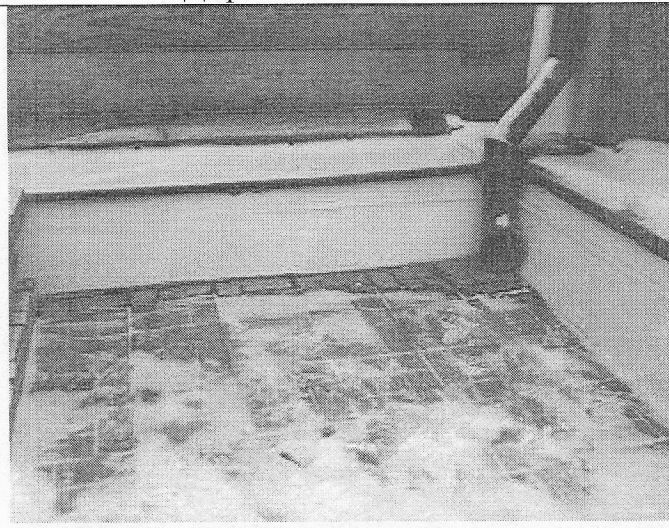
26. Оформление оконного проема апсиды



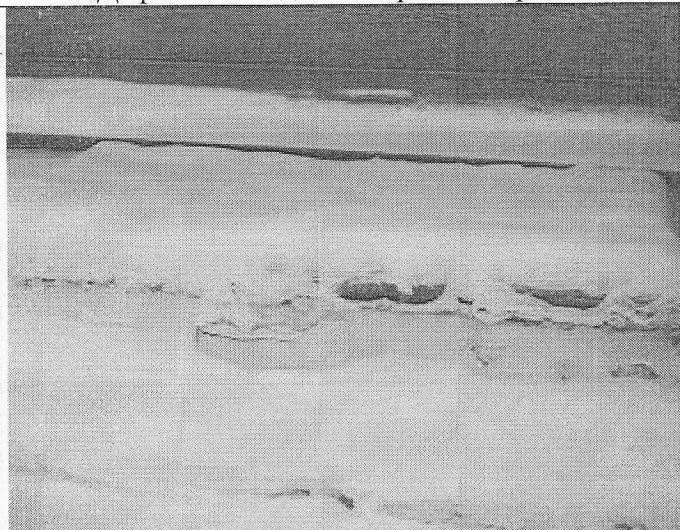
27. Оформление оконного проема трапезной и храмовой части



28. Дефекты отделки цоколя



29. Дефекты в отделке бортиков прямков



30. Поврежденный венец четверика колокольни (фото предоставлено пользователем Памятника)



31. Интерьер храмовой части



32. Фото из архива НПЦ, 1909-1911 годы

Ново-Николаевскъ.

Покровская церковь и пріютъ Язп.



6. Наличие проектной документации (научно-исследовательской, изыскательской, проектной и технической), согласованной органом охраны объектов культурного наследия:

№№ п/п	Наименование документации	№ и дата согласования
6.1	Технический паспорт по состоянию на 15.11.1995, составленный городским БТИ г. Новосибирска	—
6.2	Проект ремонтно-реставрационных работ и приспособления Памятника под нужды церкви» (шифр 04-97), выполненный НППЦ	15.05.1998
6.3	Рабочий проект «Деревянная церковь Покрова» (шифр 01-П-23-АС), выполненный ГП ЖКХ НСО «Жилкоммунпроект»	15.11.2001
6.4	Проект «Восстановление храма» (прямки) (шифр 1305-02), выполненный НППЦ	16.07.2002
6.5	Проект благоустройства территории (шифр 0403-09-ГП), выполненный ООО СК «Русь»	№ 689-03 20.05.2009
6.6	Дополнительные листы АС45 – АС48 к проекту шифр 04-97	27.07.2009
6.7	Рабочая документация по разработке рамы для колоколов, выполненная ООО «Сибпроекттехстрой»	№ 1060/42 26.06.2012

7. Заключительные положения:

7.1. Настоящий акт технического состояния фиксирует состояние Памятника на дату его составления и подлежит переоформлению через 5 лет.

7.2. В случае изменения технического состояния, иных характеристик Памятника либо законодательства Российской Федерации настоящий акт технического состояния подлежит досрочному переоформлению.

7.3. Любые действия собственников или иных законных владельцев помещений в Памятнике, способные повлечь изменения особенностей Памятника (предмета охраны), не согласованные в установленном порядке, являются угрозой сохранности объекта культурного наследия.

7.4. План работ по сохранению Памятника с указанием состава (видов) таких работ и сроков (периодичности) их проведения, а также требования к содержанию и использованию Памятника, направленные на недопущение ухудшения состояния Памятника и (или) изменения предмета охраны, определяются Инспекцией на основании настоящего акта технического состояния и доводятся до собственников или иных законных владельцев помещений в Памятнике.

Приложение № 1. поэтажные планы (2 листа).

Представитель Инспекции:

М.П.

Е.Г. Медведева

Представители НППЦ:

М.П.

Т.А. Артюкова

А.Э. Южанин

Е.В. Власкина