

**ГОСУДАРСТВЕННАЯ ИНСПЕКЦИЯ ПО ОХРАНЕ
ОБЪЕКТОВ КУЛЬТУРНОГО НАСЛЕДИЯ
НОВОСИБИРСКОЙ ОБЛАСТИ**

ПРИКАЗ

17.12.2019

№ 472

Об утверждении особенностей (предмета охраны) объекта культурного наследия регионального значения - памятника архитектуры «Каинское уездное училище», расположенного по адресу: Новосибирская область, г. Куйбышев, ул. Здвинского, 16, послуживших основанием для включения его в единый государственный реестр объектов культурного наследия (памятников истории и культуры) народов Российской Федерации и подлежащих обязательному сохранению

В соответствии со статьями 9.2, 18, 33, 64 Федерального закона от 25.06.2002 № 73-ФЗ «Об объектах культурного наследия (памятниках истории и культуры) народов Российской Федерации», статьей 5 Закона Новосибирской области от 25.12.2006 № 79-ОЗ «Об объектах культурного наследия (памятниках истории и культуры) народов Российской Федерации, расположенных на территории Новосибирской области», приказом Министерства культуры Российской Федерации от 13.01.2016 № 28, пунктом 9 Положения о государственной инспекции по охране объектов культурного наследия Новосибирской области, утвержденного постановлением Правительства Новосибирской области от 29.12.2018 № 576-п «Об утверждении Положения о государственной инспекции по охране объектов культурного наследия Новосибирской области», **п р и к а з ы в а ю:**

1. Утвердить прилагаемые особенности (предмет охраны) объекта культурного наследия регионального значения — памятника архитектуры «Каинское уездное училище», расположенного по адресу: Новосибирская область, г. Куйбышев, ул. Здвинского, 16, послужившие основанием для включения его в единый государственный реестр объектов культурного наследия (памятников истории и культуры) народов Российской Федерации и подлежащие обязательному сохранению.

2. Отделу обеспечения бюджетного процесса и деятельности государственной инспекции по охране объектов культурного наследия Новосибирской области (А.В. Виненко):

1) не позднее 1 рабочего дня со дня издания настоящего приказа обеспечить официальное опубликование, рассылку настоящего приказа, ознакомление с ним ответственных лиц в системе электронного документооборота;

2) не позднее 3 рабочих дней со дня издания настоящего приказа разместить на официальном сайте государственной инспекции по охране объектов культурного наследия Новосибирской области в информационно-телекоммуникационной сети «Интернет» в разделе «Правовые акты».

3. Государственному автономному учреждению Новосибирской области «Научно-производственный центр по сохранению историко-культурного наследия Новосибирской области» (Т.А. Артюкова) в течение 30 дней со дня издания настоящего приказа внести соответствующие дополнения в учетную документацию и направить в Министерство культуры Российской Федерации сведения и документы, предусмотренные статьей 20 Федерального закона от 25.06.2002 № 73-ФЗ «Об объектах культурного наследия (памятниках истории и культуры) народов Российской Федерации».

4. Контроль за исполнением настоящего приказа возложить на заместителя начальника инспекции – начальника отдела государственной охраны, использования и популяризации объектов культурного наследия Ворсина А.А.

Начальник инспекции



Е.Г. Медведева

Приложение
к приказу государственной
инспекции по охране объектов
культурного наследия
Новосибирской области
от 17.12.19 № 472

Особенности (предмет охраны) объекта культурного наследия регионального значения - памятника архитектуры «Каинское уездное училище», расположенного по адресу: Новосибирская область, г. Куйбышев, ул. Здвинского, 16, послужившие основанием для включения его в единый государственный реестр объектов культурного наследия (памятников истории и культуры) народов Российской Федерации и подлежащие обязательному сохранению

Особенностями (предметом охраны) объекта культурного наследия регионального значения - памятника архитектуры «Каинское уездное училище», расположенного по адресу: Новосибирская область, г. Куйбышев, ул. Здвинского, 16, являются:

1. Объемная композиция двухэтажного здания кон. XIX-нач. XX вв., с прямоугольной формой плана, усложненной выступом со стороны северо-восточного фасада, включая пристроенный одноэтажный объем со стороны северо-западного фасада, в том числе высотные отметки по венчающему карнизу основного объема и венчающему карнизу пристроенного объема (Приложение к предмету охраны, рис. 1, 2).

2. Крыша на кон. XIX-нач. XX вв., ее конфигурация (вальмовая), высотные отметки по коньку.

3. Фасады (Приложение к предмету охраны, рис. 3-14):

1) композиционное решение и архитектурно-художественное оформление фасадов на кон. XIX-нач. XX вв., включая месторасположение, форму, размер и оформление оконных и дверного проемов (с учетом раскрытия заложенного проема выступа со стороны северо-западного фасада), венчающих карнизных частей, подоконного и надоконного пространства, углов, в том числе наличники, карнизы основного объема (венчающий, междуэтажный), карниз пристроенного объема, горизонтально идущие тяги (под окнами первого и второго этажа – с учетом восстановления), стилизованные угловые рустованные пилястры, декоративные ниши (с учетом восстановления) (Приложение к предмету охраны, рис. 3-12);

2) материал и характер отделки фасадов, элементов декора (рустовка углов, гладкая штукатурка, окраска по штукатурке);

3) кровельный материал (листовой металл, тип соединения – фальцы), включая покрытие слухового окна на северо-восточном скате;

4) материал оконных блоков (дерево, с учетом восстановления);

5) рисунок переплетов окон на кон. XIX-нач. XX вв. (Приложение к предмету охраны, рис. 13, 14).

4. Цветовое решение фасадов, включая цвет кровельного материала (Приложение к предмету охраны, рис. 15, 16):

- стены, элементы декора – цвета, приближенные по светлоте к белому;
- кровельный материал – темные тона, цвет уточняется в процессе реставрационного исследования;

- оконные и дверные блоки – цвета, приближенные по светлоте к белому.

5. Интерьеры (Приложение к предмету охраны, рис. 17-22):

1) местоположение, габариты и конфигурация деревянной лестницы, а также характер ее оформления, включая материал, габариты, профиль и конфигурацию балясин ограждения маршей, столба-опоры и материал поручня (Приложение к предмету охраны, рис. 17-20);

2) ниши (Приложение к предмету охраны, рис. 21, 22).

Предмет охраны может быть уточнен при разработке научно-проектной документации и в процессе проведения ремонтно-реставрационных работ.

Приложение
к особенностям (предмету охраны)
объекта культурного наследия
регионального значения – памятника
архитектуры «Каинское уездное
училище», расположенного по адресу:
Новосибирская область, г. Куйбышев,
ул. Здвинского, 16, послужившим
основаниями для включения его в
единый государственный реестр
объектов культурного наследия
(памятников истории и культуры)
народов Российской Федерации и
подлежащим обязательному
сохранению

Графические материалы

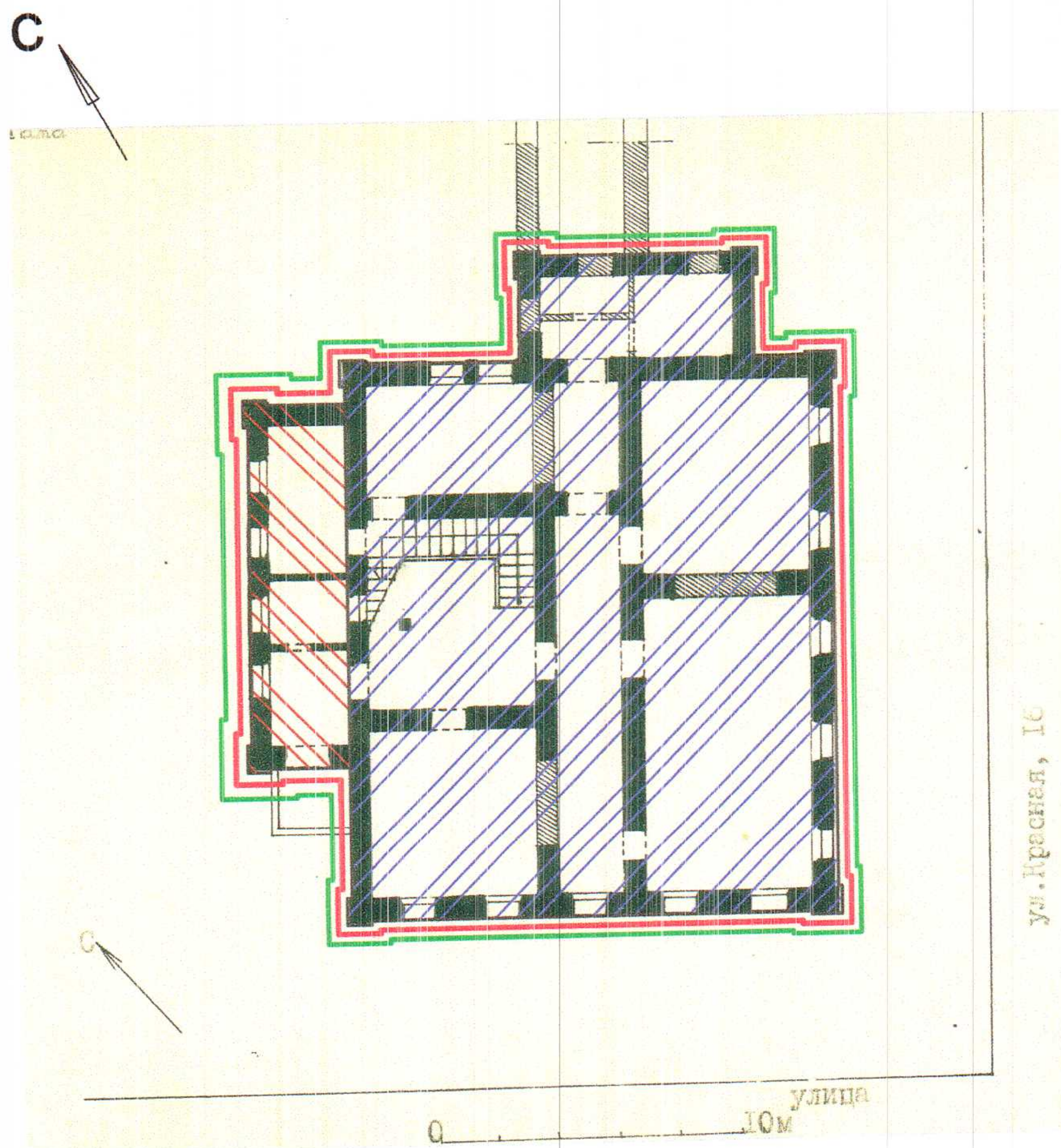


Рис. 1. Объемно-пространственная композиция. Схема выполнена на основе чертежа плана первого этажа от 14.07.1992 г.

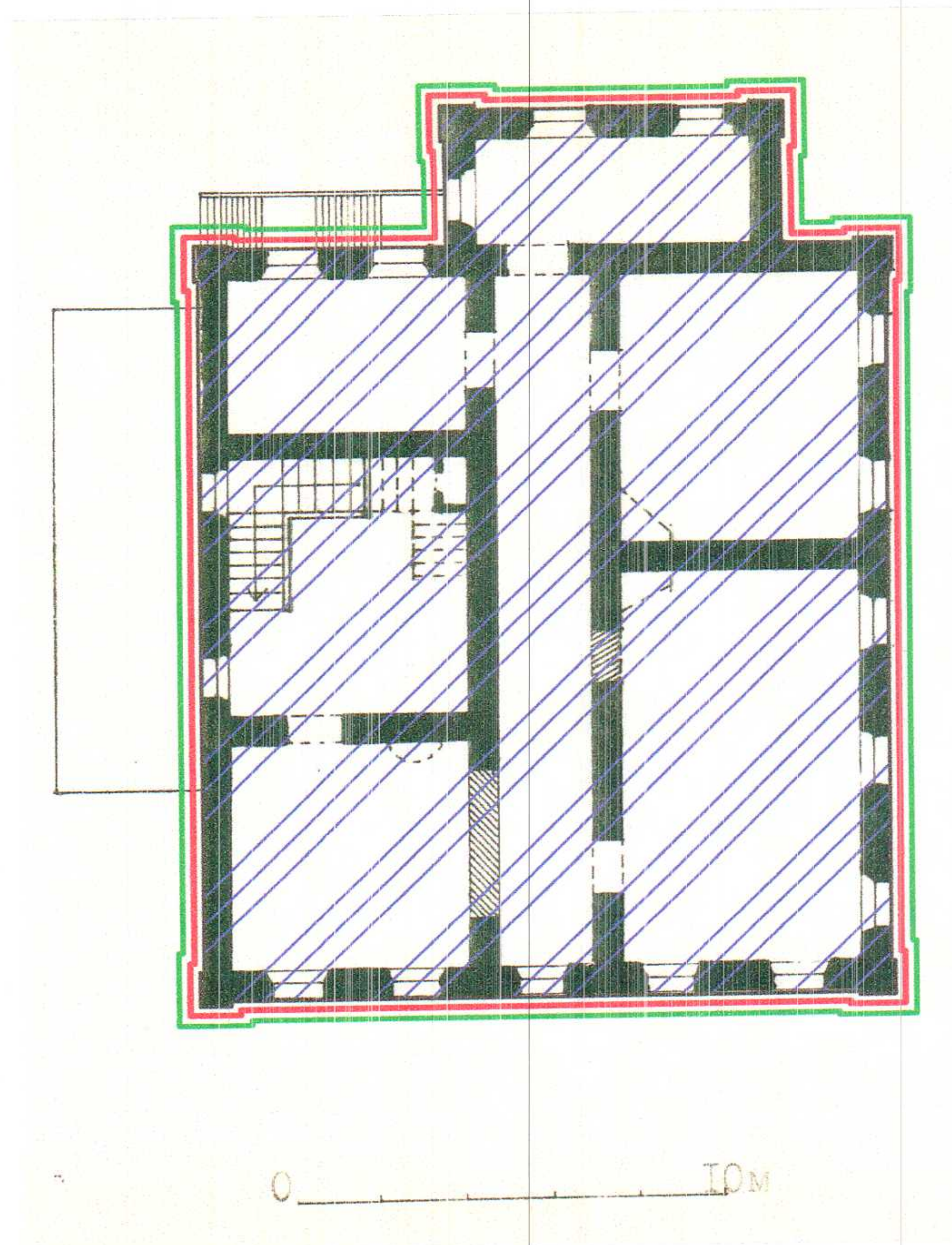
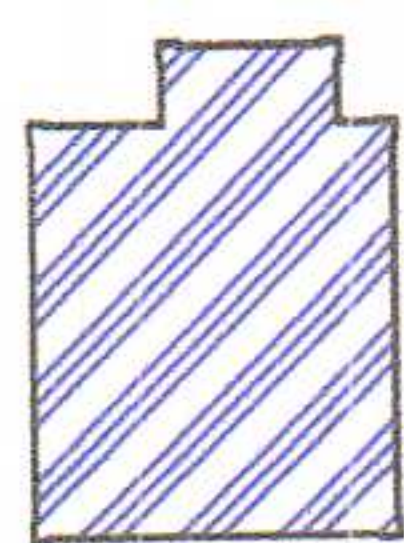


Рис. 2. Объемно-пространственная композиция. Схема выполнена на основе чертежа плана второго этажа от 14.07.1992 г.

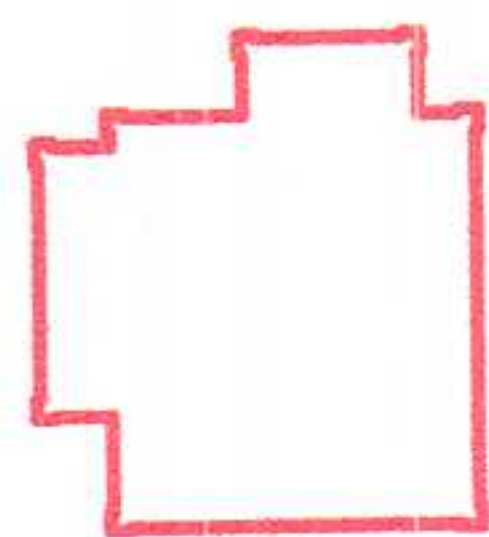
Условные обозначения к рис. 1, 2:



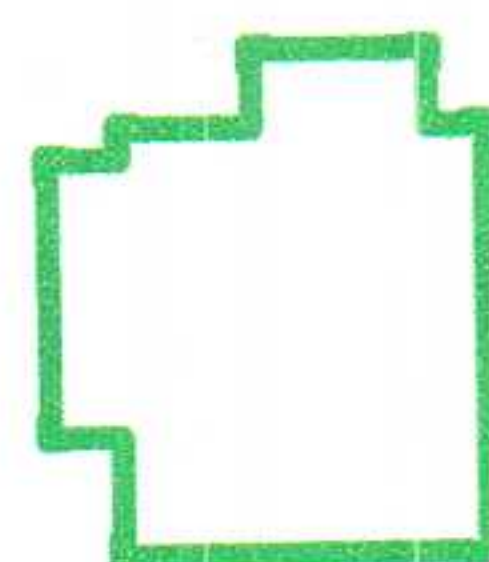
Двухэтажный объем



Одноэтажная северо-западная пристройка



Объемно-пространственная композиция



Композиционное решение и архитектурно-художественное оформление фасадов

венчающий карниз

горизонтально идущая тяга (пояс)

междуэтажный карниз

оформление углов рустом
(стилизованные пилястры)

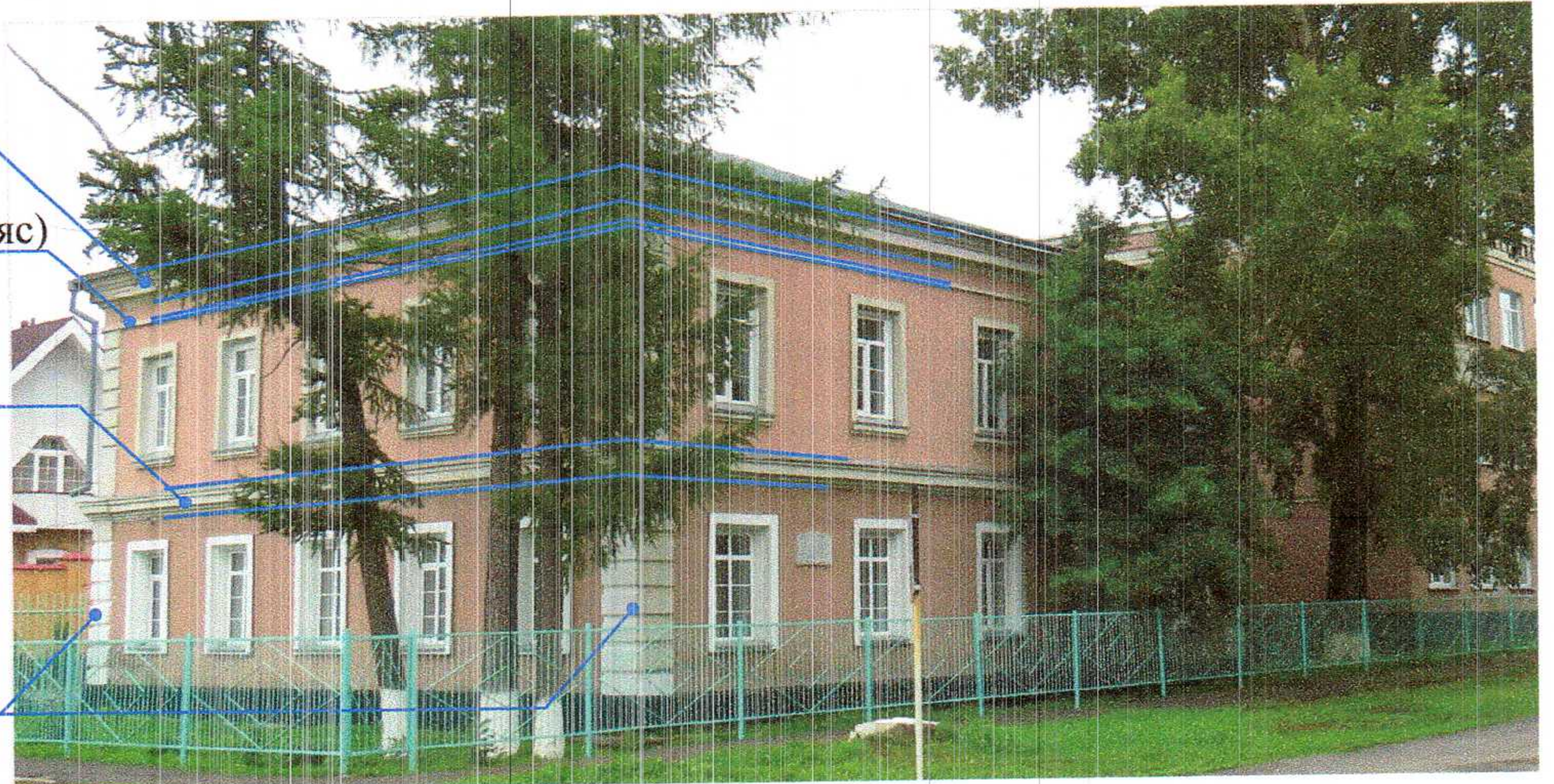


Рис. 3. Схема обозначения архитектурно-художественного оформления юго-восточного и юго-западного фасадов. На основе фото 2018 г.

утраченная профилировка
наличников (валик, полочки)

утраченная горизонтально идущая
профилированная подоконная тяга

утраченная горизонтально идущая
подоконная тяга (пояс)

утраченные прямоугольные ниши
цокольной части

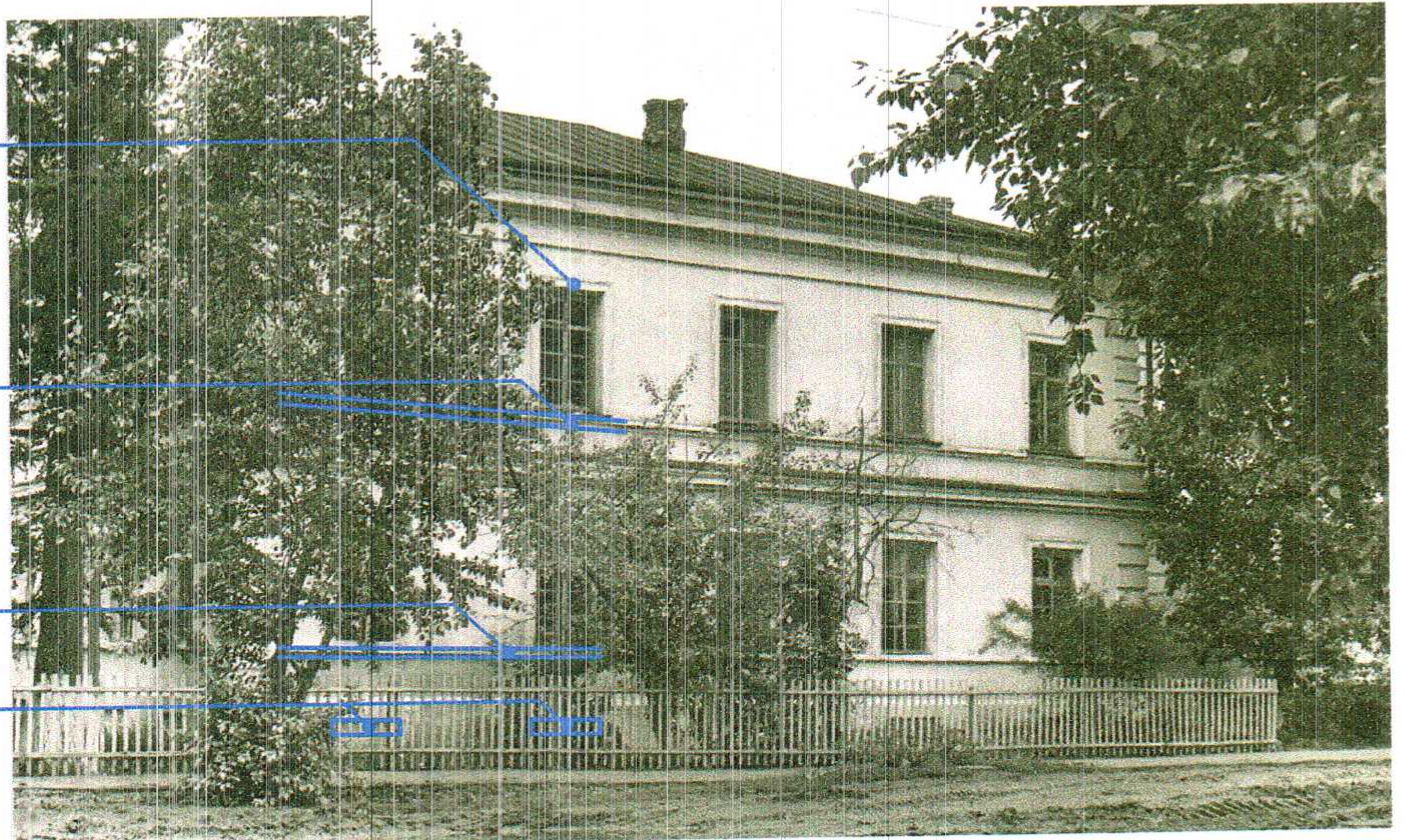


Рис. 4. Схема обозначения утраченных декоративных элементов на юго-восточном фасаде. На основе фото 1971 г.

венчающий карниз

горизонтально идущая
тяга (пояс)

междуэтажный карниз

венчающий карниз
пристроенного объема

оформление углов рустом
(стилизованные пилястры)



Рис. 5. Схема обозначения архитектурно-художественного оформления юго-западного и северо-западного фасадов. На основе фото 2018 г.

утраченная профилировка
наличников (валик, полочки)

утраченная горизонтально идущая
профилированная подоконная тяга

утраченная профилировка
наличников (валик, полочки)

утраченная горизонтально идущая
подоконная тяга (пояс)

утраченные прямоугольные ниши
цокольной части

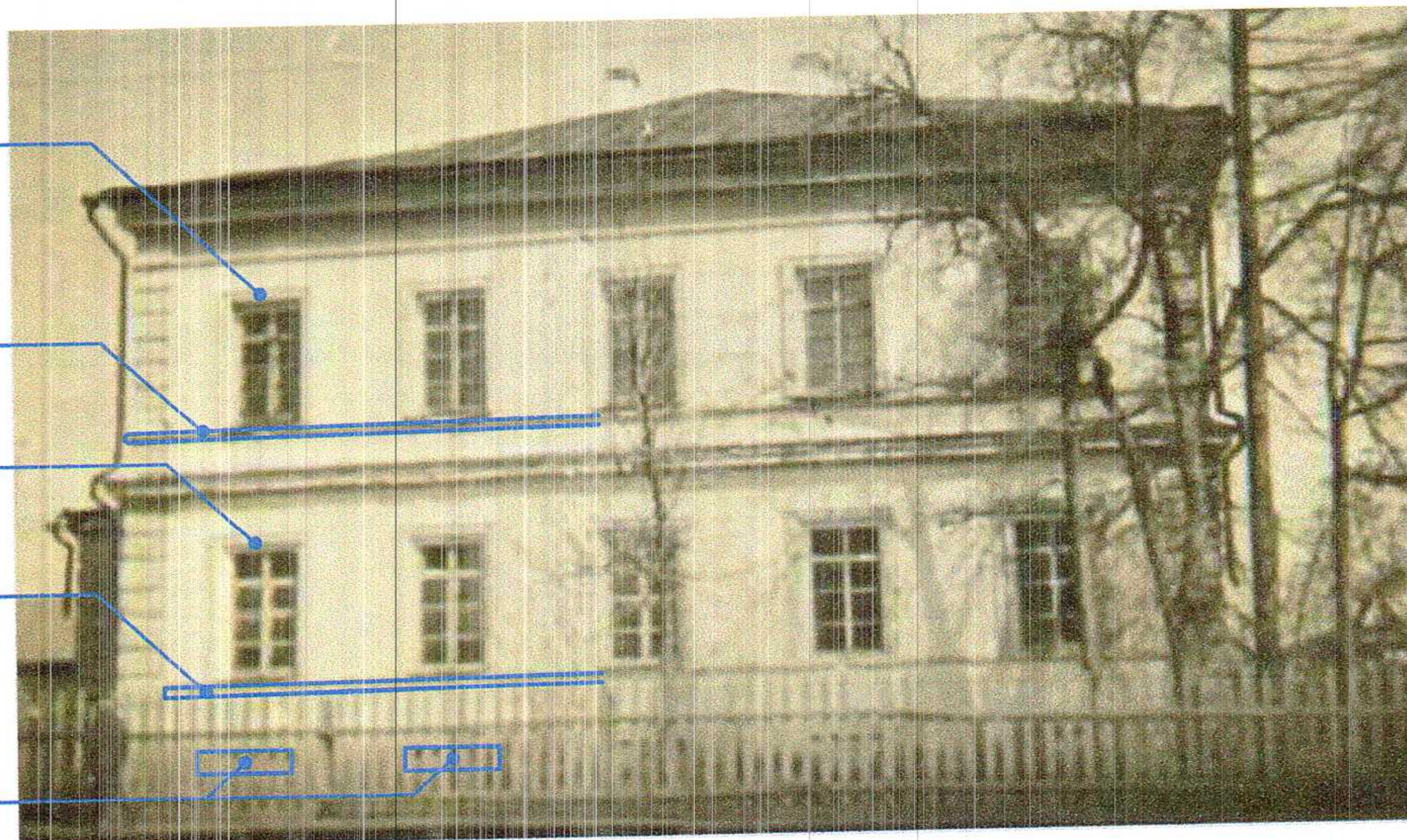


Рис. 6. Схема обозначения утраченных декоративных элементов на юго-западном фасаде. На основе фото 1956 г.

венчающий карниз

горизонтально идущая
тяга (пояс)

заложенный оконный проем

междуэтажный карниз

венчающий карниз
пристроенного объема

оформление углов рустом
(стилизованные пилястры)

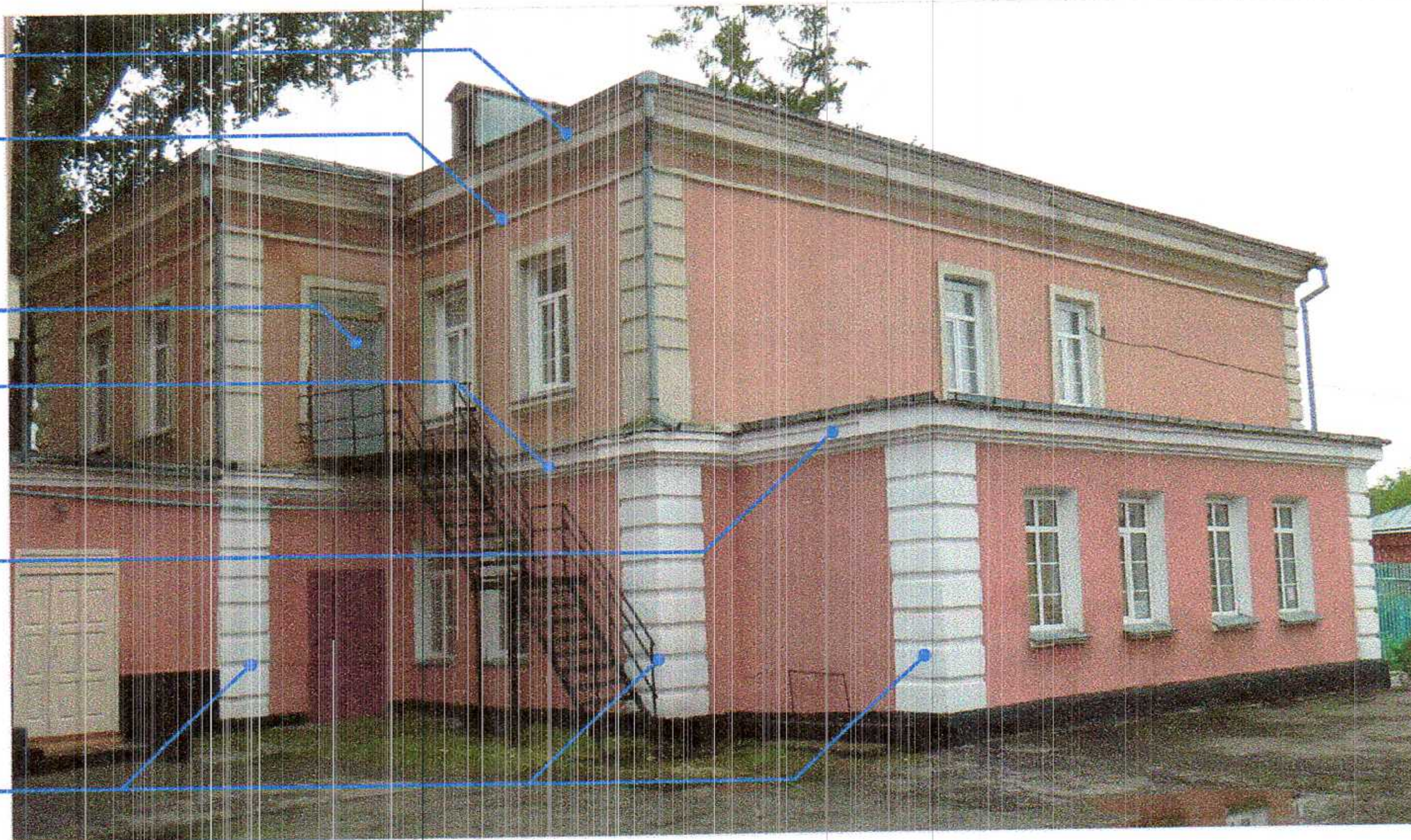


Рис. 7. Схема обозначения архитектурно-художественного оформления северо-западного и северо-восточного фасадов. На основе фото 2018 г.

утраченная профилировка наличника
(валик, полочки)

утраченная горизонтально идущая
профилированная подоконная тяга

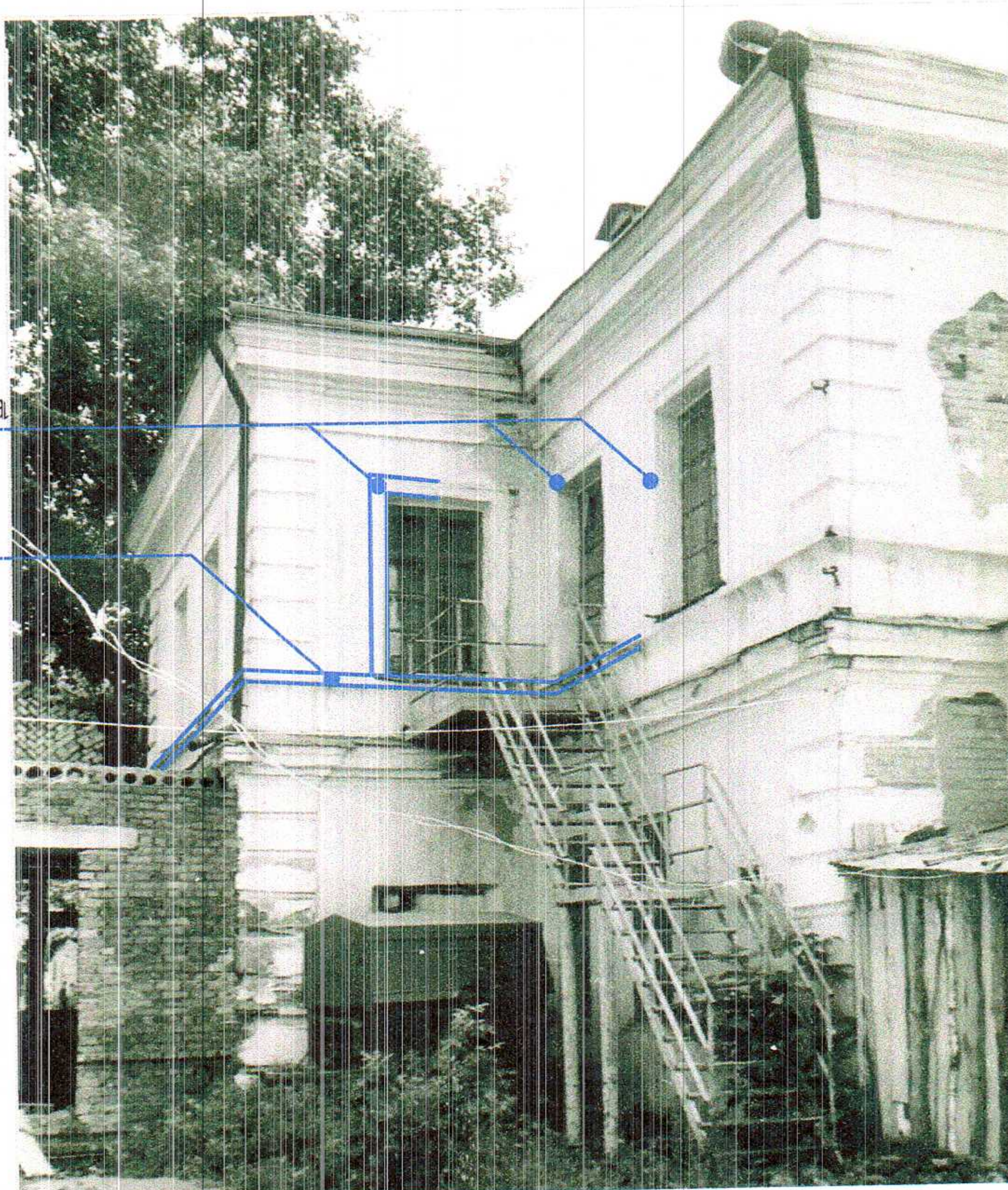


Рис. 8. Схема обозначения утраченных декоративных элементов на северо-западном и северо-восточном фасадах. На основе фото 1992 г.

выносная часть венчающего карниза (деревянная)

поддерживающая часть венчающего карниза (штукатурная тянутая)

раскрепованные участки над рустованными углами (в виде завершения стилизованных пилястр)

горизонтально идущая тяга (пояс)

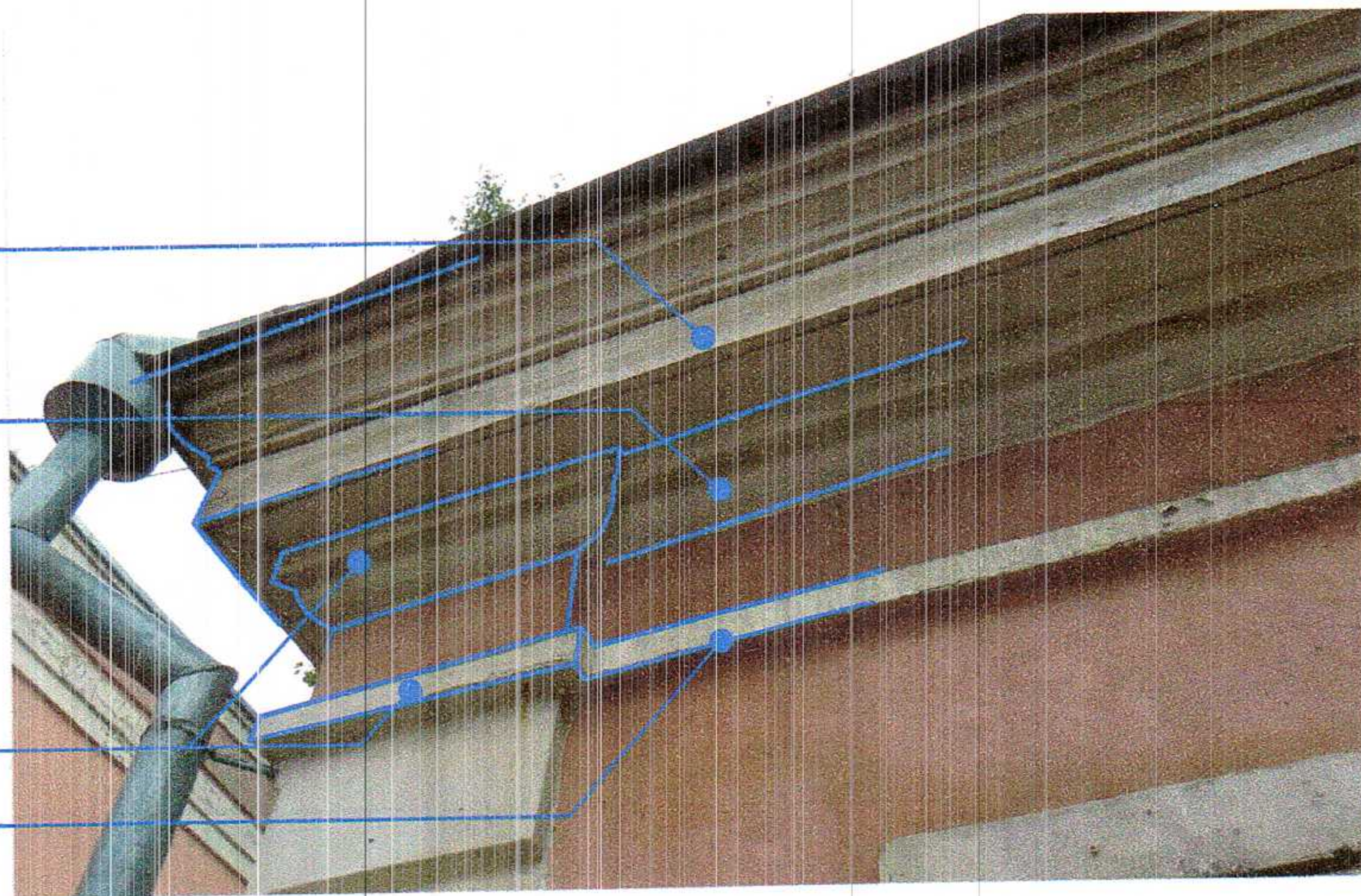
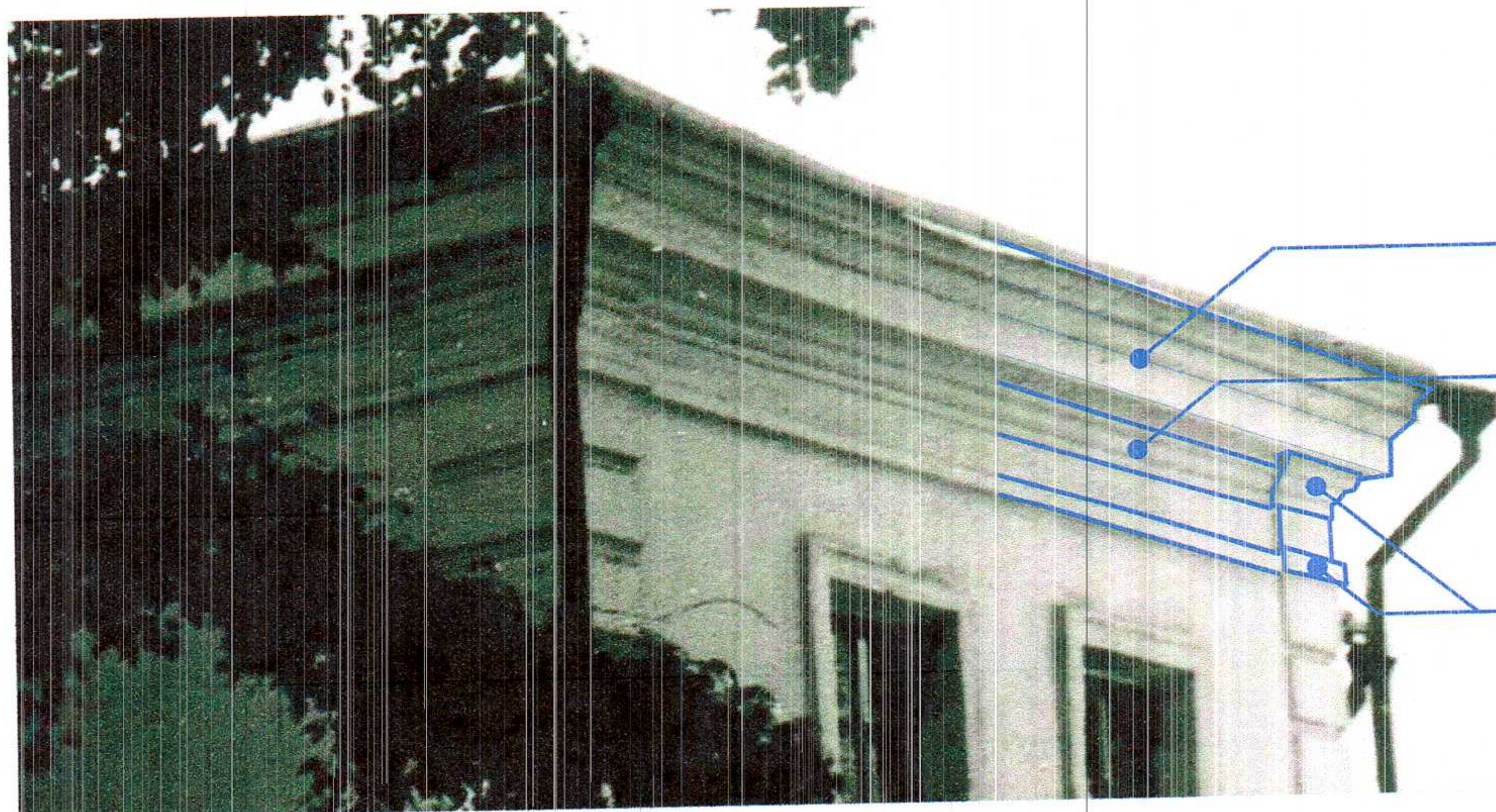


Рис. 9. Схема обозначения архитектурно-художественного оформления завершения стен. Фрагмент выступа со стороны северо-восточного фасада. На основе фото 2018 г.



выносная часть венчающего карниза (деревянная)

поддерживающая часть венчающего карниза (штукатурная тянутая)

раскрепованные участки над рустованными углами (в виде завершения стилизованных пилястр)

Рис. 10. Схема обозначения архитектурно-художественного оформления завершения стен. Фрагмент выступа со стороны северо-восточного фасада. На основе фото 1992 г.

выносная часть венчающего карниза (деревянная)

поддерживающая часть венчающего карниза (штукатурная тянутая)

горизонтально идущая тяга (пояс)

утраченная профилировка наличников (валик, полочки)

утраченная горизонтально идущая профилированная подоконная тяга



Рис. 11. Схема обозначения архитектурно-художественного оформления оконного проема второго этажа, надоконного и подоконного пространства. На основе фото 1992 г.

раскрепованные участки над рустованными углами (в виде завершения стилизованных пилястр)

многопрофильный междуэтажный карниз

утраченная профилировка наличников (валик, полочки)

утраченная горизонтально идущая подоконная тяга (пояс)

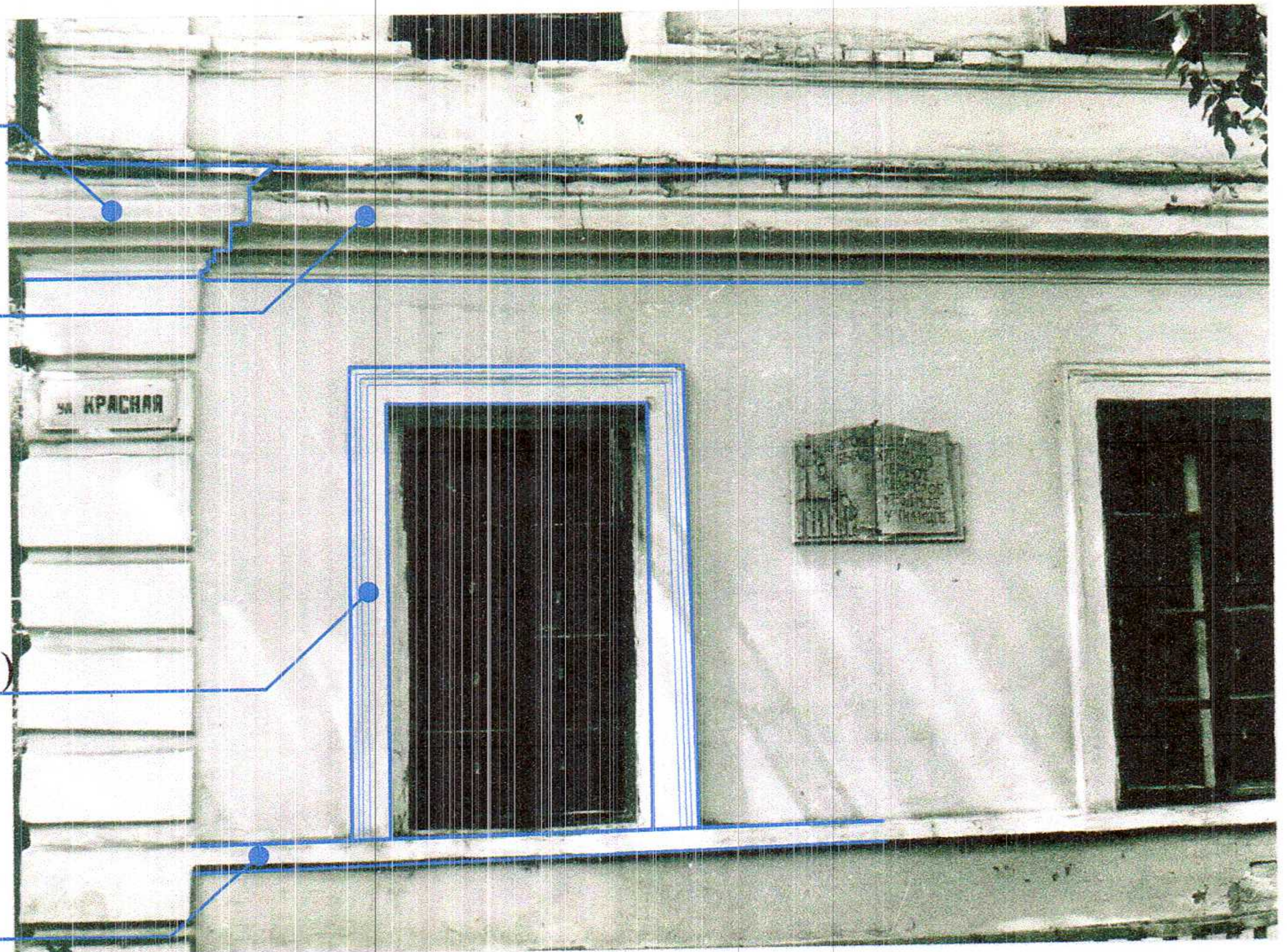


Рис. 12. Схема обозначения архитектурно-художественного оформления оконного проема первого этажа, надоконного и подоконного пространства. На основе фото 1992 г.



Рис. 13. Рисунок оконных переплетов с разбивкой на восемь полей остекления. Фрагмент фото 1903 и 1956 гг.

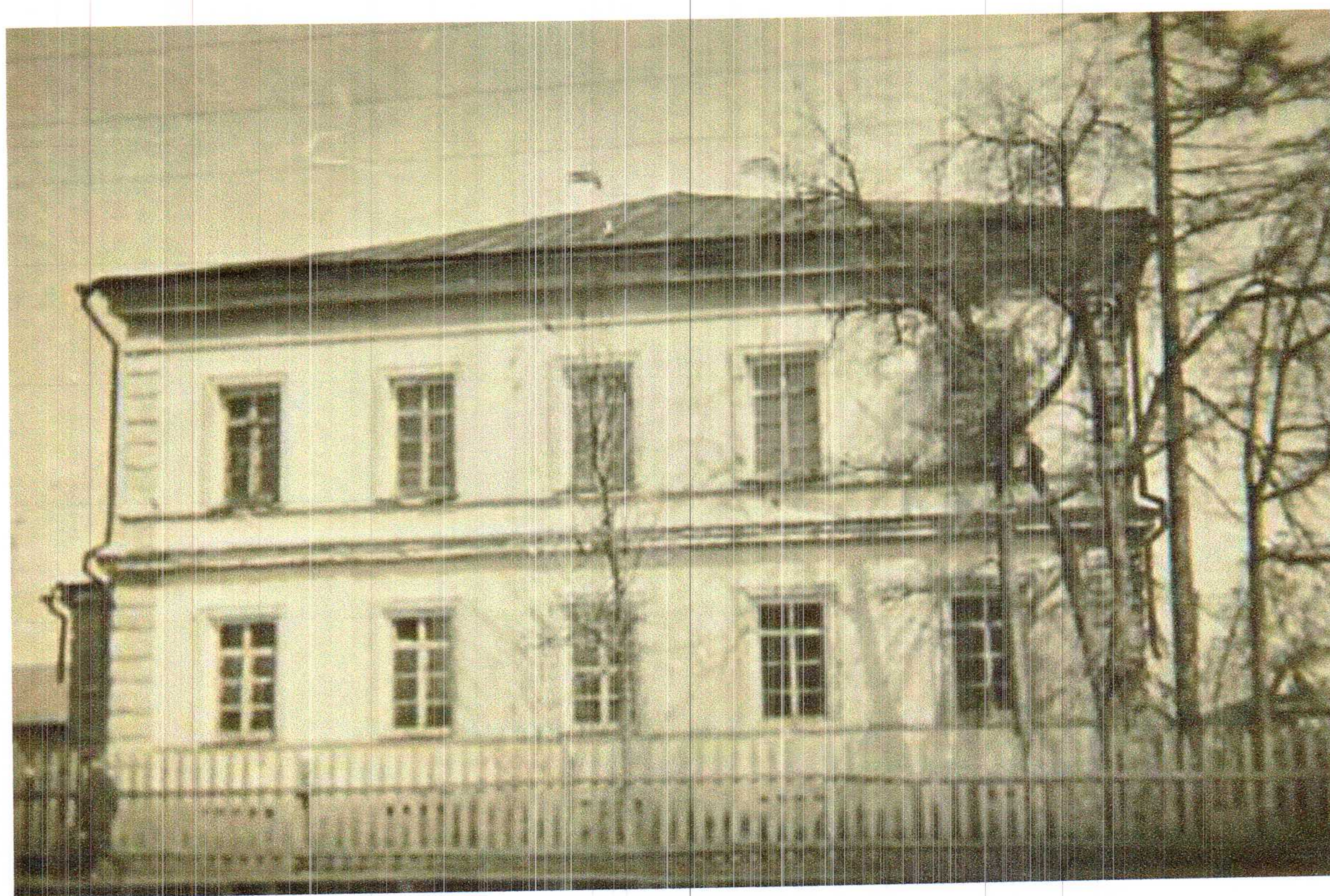
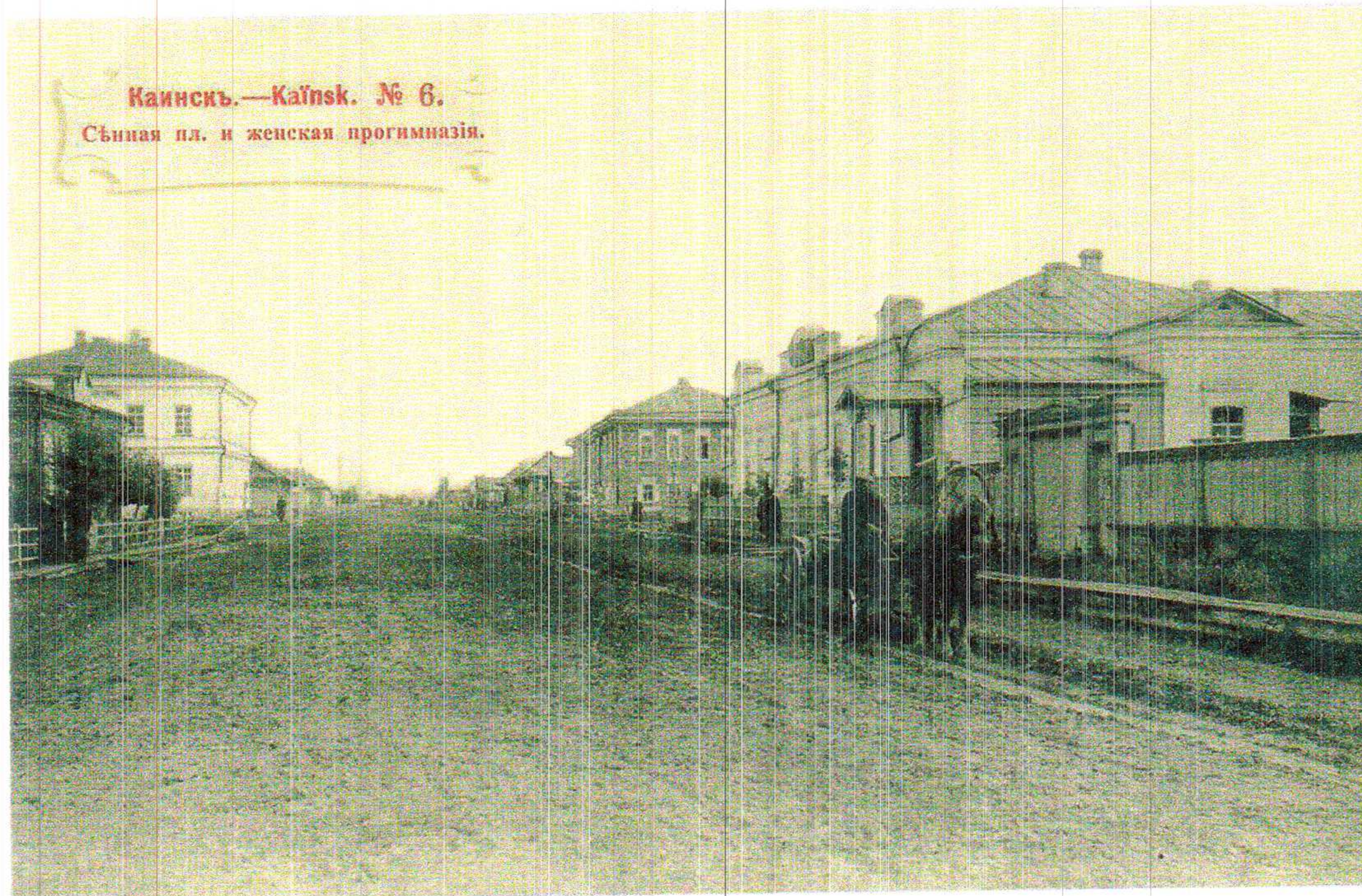
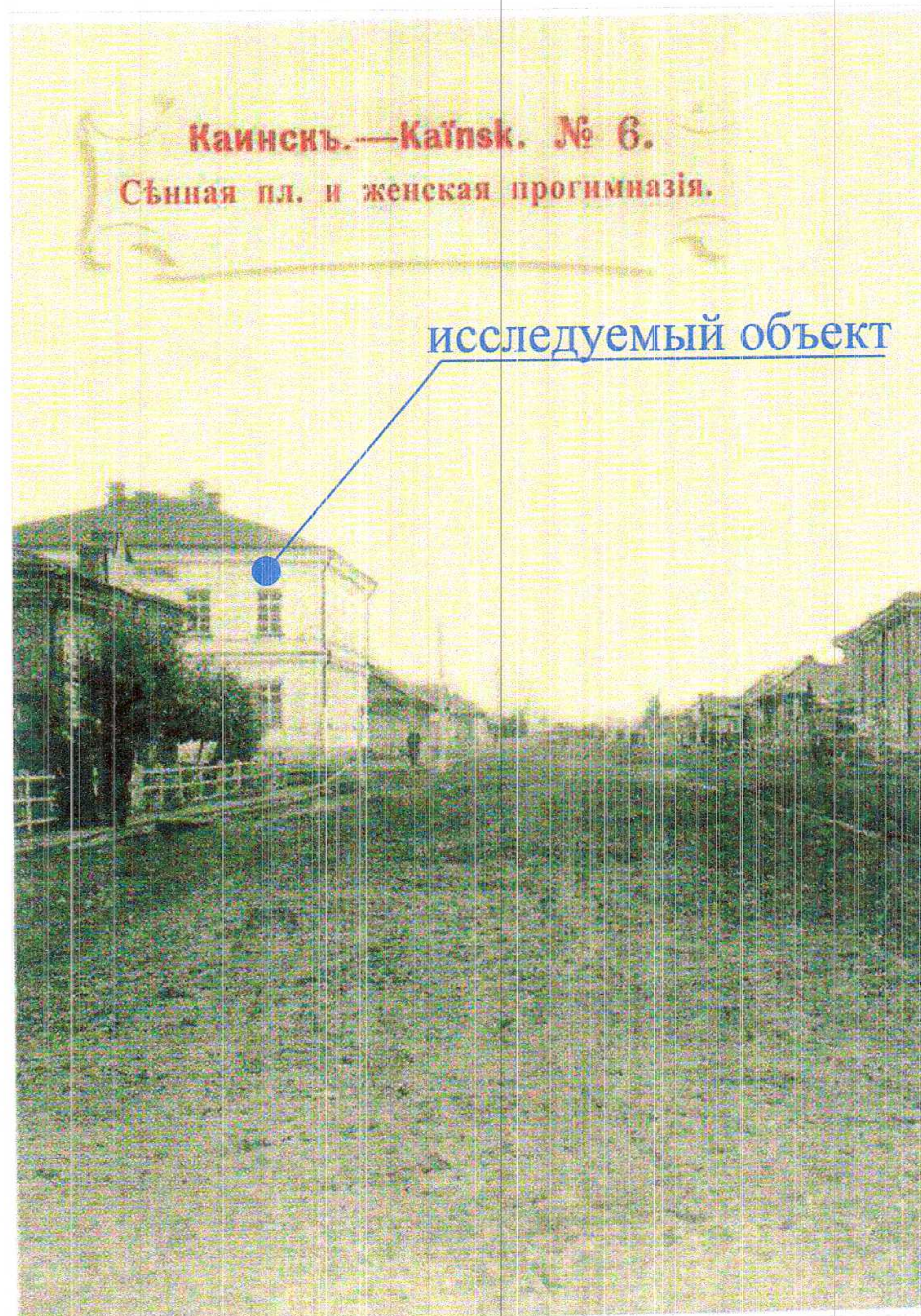


Рис. 14. Рисунок оконных переплетов с разбивкой на восемь полей остекления. Фрагмент фото 1903 и 1956 гг.



Кайнискъ.—Kainnsk. № 6.
Сѣнная пл. и женская прогимназія.

Рис. 15. Фото 1903 г. и схема на его основе, указывающая на исследуемый объект



Кайнискъ.—Kainnsk. № 6.
Сѣнная пл. и женская прогимназія.

исследуемый объект

Рис. 16. Фото 1903 г. и схема на его основе, указывающая на исследуемый объект

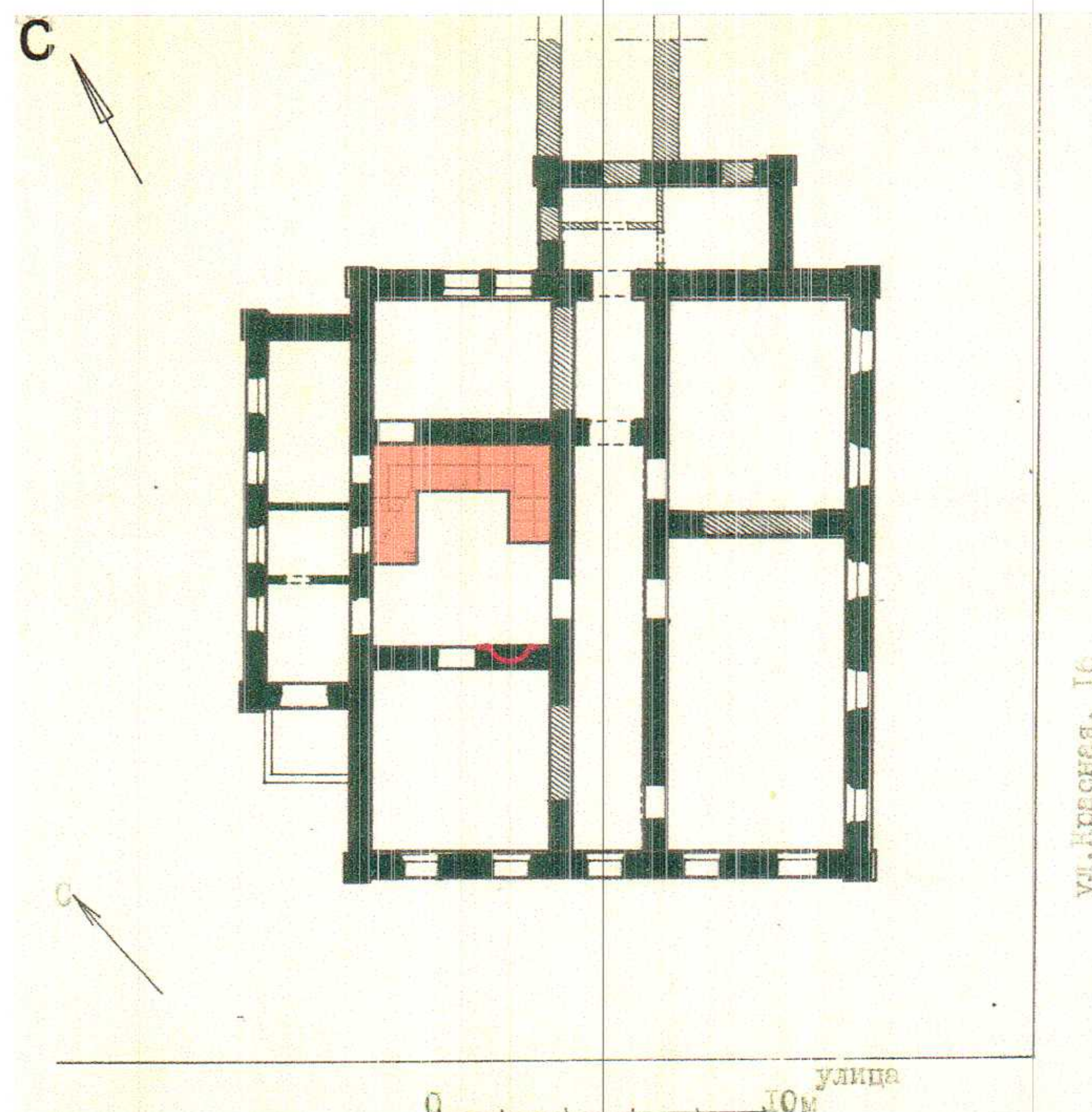


Рис. 17. Схема выполнена на основе чертежа плана первого этажа от 14.07.1992 г.

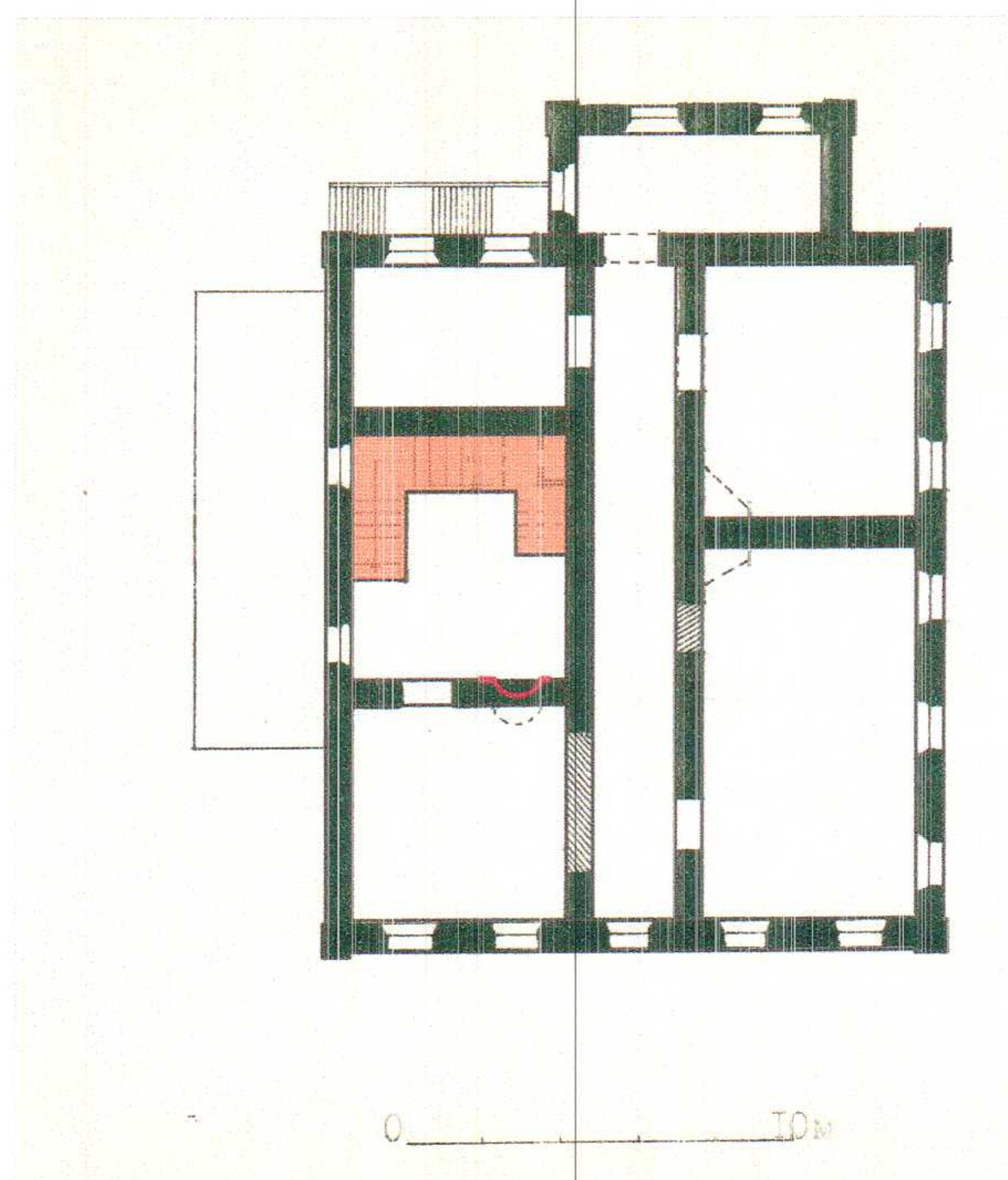
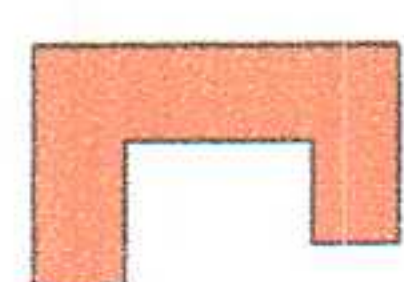


Рис. 18. Схема выполнена на основе чертежа плана второго этажа от 14.07.1992 г.

Условные обозначения к рис. 17, 18:



Лестница



Участок внутренней стены
с нишей



Рис. 19. Балясины ограждения и архитектурно оформленное завершение столба-опоры.
Фото 2018 г.

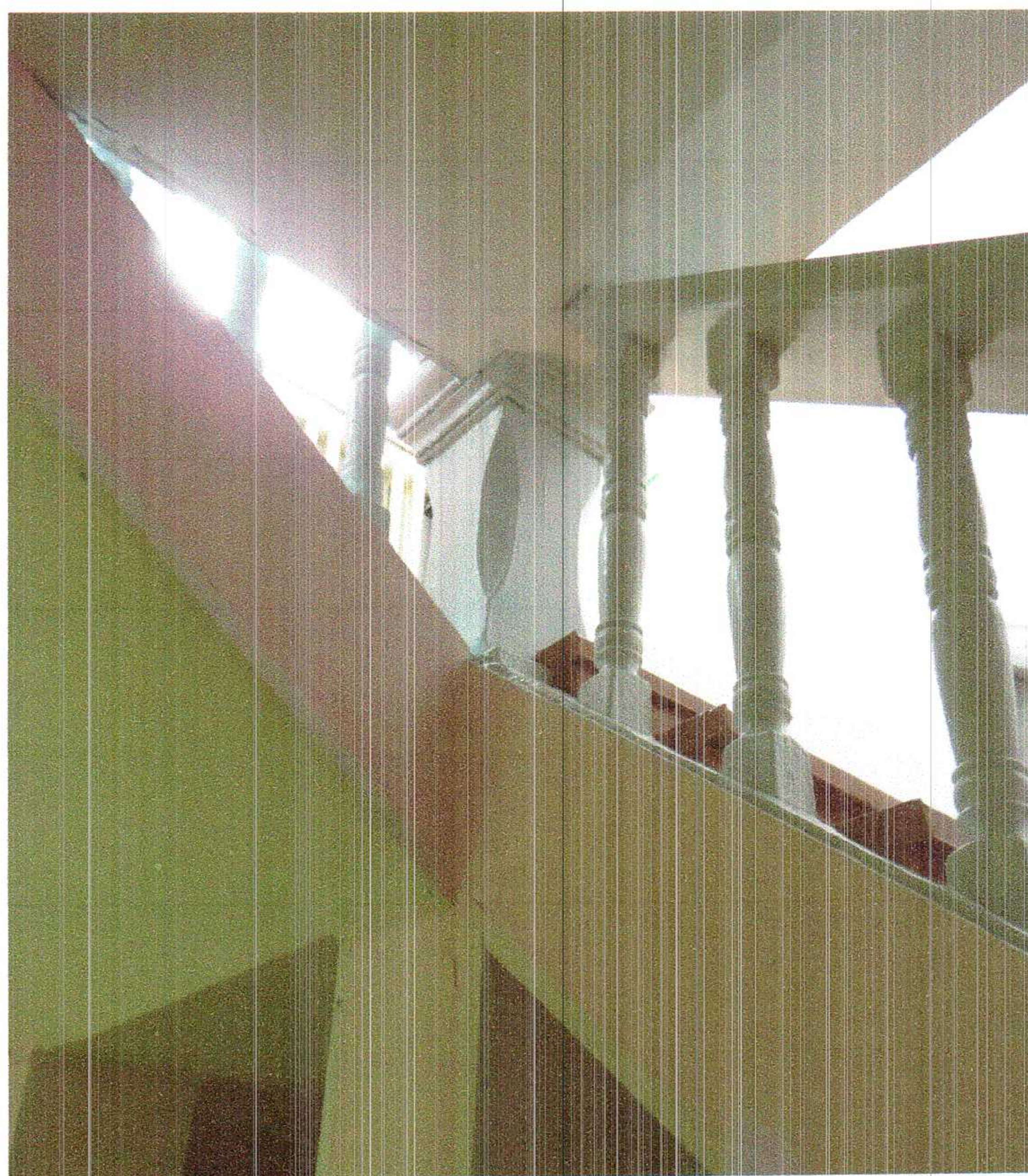


Рис. 20. Балясины ограждения и архитектурно оформленное завершение столба-опоры.
Фото 2018 г.

ниша

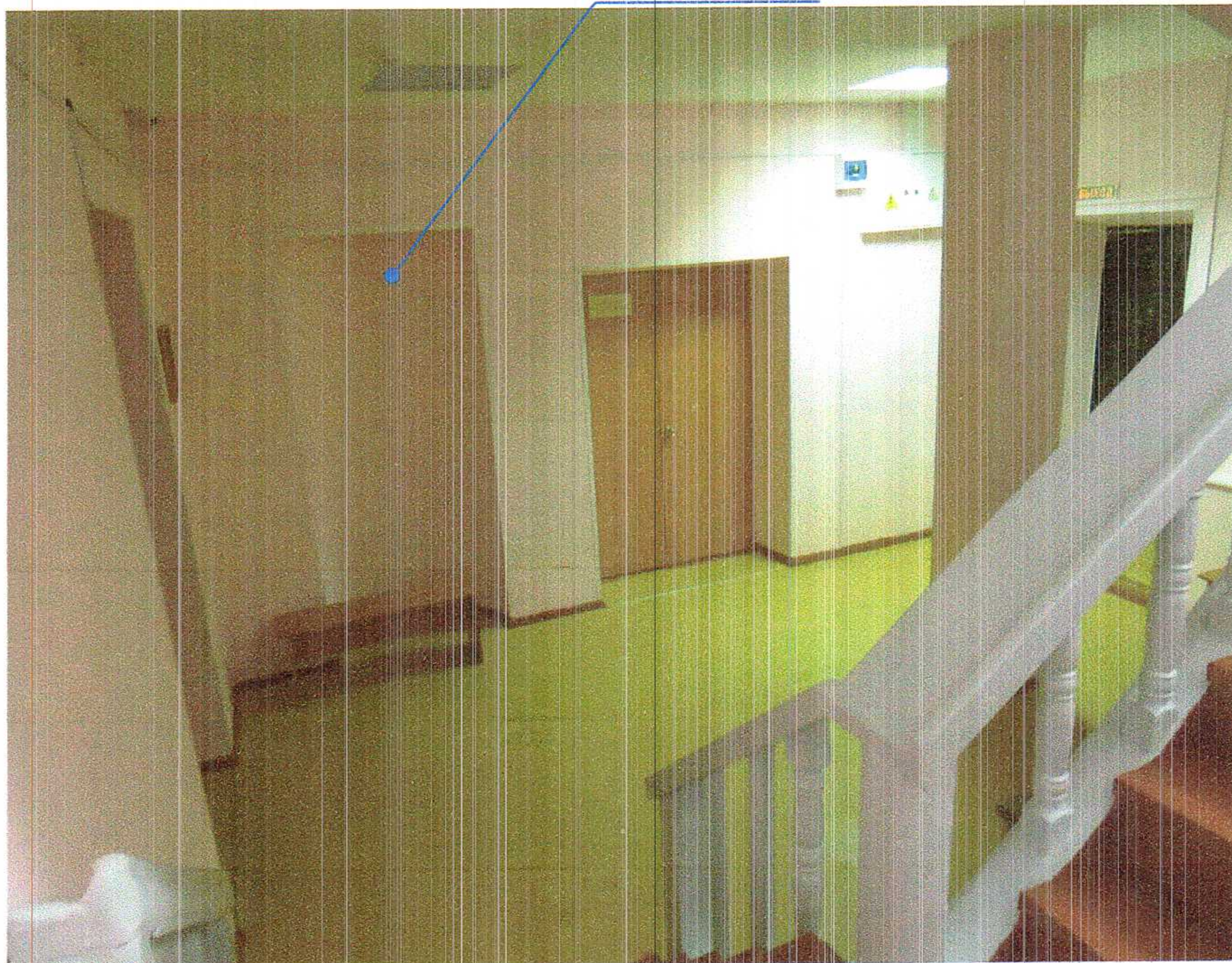


Рис. 21. Схема обозначения ниши на основе фото первого этажа 2019 г.

ниша



Рис. 22. Схема обозначения ниши на основе фото второго этажа 2019 г.

—