

**ГОСУДАРСТВЕННАЯ ИНСПЕКЦИЯ ПО ОХРАНЕ  
ОБЪЕКТОВ КУЛЬТУРНОГО НАСЛЕДИЯ  
НОВОСИБИРСКОЙ ОБЛАСТИ**

**ПРИКАЗ**

13.12.2019

№ 387

**Об утверждении особенностей (предмета охраны) объекта культурного наследия регионального значения - памятника архитектуры «2-этажный деревянный дом», расположенного по адресу: Новосибирская область, г. Куйбышев, ул. Папшева, 7, послуживших основанием для включения его в единый государственный реестр объектов культурного наследия (памятников истории и культуры) народов Российской Федерации и подлежащих обязательному сохранению**

В соответствии со статьями 9.2, 18, 33, 64 Федерального закона от 25.06.2002 № 73-ФЗ «Об объектах культурного наследия (памятниках истории и культуры) народов Российской Федерации», статьей 5 Закона Новосибирской области от 25.12.2006 № 79-ОЗ «Об объектах культурного наследия (памятниках истории и культуры) народов Российской Федерации, расположенных на территории Новосибирской области», приказом Министерства культуры Российской Федерации от 13.01.2016 № 28, пунктом 9 Положения о государственной инспекции по охране объектов культурного наследия Новосибирской области, утвержденного постановлением Правительства Новосибирской области от 29.12.2018 № 576-п «Об утверждении Положения о государственной инспекции по охране объектов культурного наследия Новосибирской области», **п р и к а з ы в а ю:**

1. Утвердить прилагаемые особенности (предмет охраны) объекта культурного наследия регионального значения – памятника архитектуры «2-этажный деревянный дом», расположенного по адресу: Новосибирская область, г. Куйбышев, ул. Папшева, 7, послужившие основанием для включения его в единый государственный реестр объектов культурного наследия (памятников истории и культуры) народов Российской Федерации и подлежащие обязательному сохранению.

2. Отделу обеспечения бюджетного процесса и деятельности государственной инспекции по охране объектов культурного наследия Новосибирской области (А.В. Виненко):

1) не позднее 1 рабочего дня со дня издания настоящего приказа обеспечить официальное опубликование, рассылку настоящего приказа, ознакомление с ним ответственных лиц в системе электронного документооборота;

2) не позднее 3 рабочих дней со дня издания настоящего приказа разместить на официальном сайте государственной инспекции по охране объектов культурного наследия Новосибирской области в информационно-телекоммуникационной сети «Интернет» в разделе «Правовые акты».

3. Государственному автономному учреждению Новосибирской области «Научно-производственный центр по сохранению историко-культурного наследия Новосибирской области» (Т.А. Артюкова) в течение 30 дней со дня издания настоящего приказа внести соответствующие дополнения в учетную документацию и направить в Министерство культуры Российской Федерации сведения и документы, предусмотренные статьей 20 Федерального закона от 25.06.2002 № 73-ФЗ «Об объектах культурного наследия (памятниках истории и культуры) народов Российской Федерации».

4. Контроль за исполнением настоящего приказа возложить на заместителя начальника инспекции – начальника отдела государственной охраны, использования и популяризации объектов культурного наследия Ворсина А.А.

Начальник инспекции



Е.Г. Медведева

Приложение  
к приказу государственной  
инспекции по охране объектов  
культурного наследия  
Новосибирской области  
от 13.12.19 № 387

**Особенности (предмет охраны) объекта культурного наследия регионального значения - памятника архитектуры «2-этажный деревянный дом», расположенного по адресу: Новосибирская область, г. Куйбышев, ул. Папшева, 7, послужившие основанием для включения его в единый государственный реестр объектов культурного наследия (памятников истории и культуры) народов Российской Федерации и подлежащие обязательному сохранению**

Особенностями (предметом охраны) объекта культурного наследия регионального значения - памятника архитектуры «2-этажный деревянный дом», расположенного по адресу: Новосибирская область, г. Куйбышев, ул. Папшева, 7, являются:

1. Объемно-пространственная композиция двухэтажного с подвалом здания нач. XX в. Г-образной формы плана, усложненной выступом одноэтажного объема входа в подвал со стороны юго-западного фасада (с учетом его подлинных габаритов), включая галереи-балконы юго-западного фасада, в том числе высотные отметки по венчающему карнизу основного объема и пристроенного объема входа в подвал на нач. XX в. (Приложение к предмету охраны, рис. 1, 2).

2. Крыша нач. XX в., ее конфигурация (вальмовая), высотные отметки по коньку.

3. Фасады (Приложение к предмету охраны, рис. 3-14):

1) композиционное решение и архитектурно-художественное оформление фасадов, включая месторасположение, форму, размер и оформление оконных проемов, карнизной и фризовой части, балконов-галерей, на нач. XX в., в том числе материал (дерево) обшивки и подшивки карнизной, фризовой частей, площадки балкона (доска, профилированные бруски, их ширина и профиль);

2) материал (дерево) опор и ограждения галерей-балконов, а также габариты, конфигурация и профиль продольного сечения опор в виде колонок на постаментах (Приложение к предмету охраны, рис. 9-11);

3) материал (дерево), габариты, конфигурация и резьба наличников окон на нач. XX в., а также ставен первого этажа (Приложение к предмету охраны, рис. 12-14);

4) материал оконных блоков (дерево);

5) рисунок переплетов окон на нач. XX в.;

6) материал стен основного объема:

первый и второй этаж – бревна, рубленные с остатком («в обло»),

отделка цокольной части – лицевой кирпич;

7) материал отделки стен пристроенного со стороны юго-западного фасада объема, включающего лестницу подъема на второй этаж (дерево);

8) материал отделки стен пристроенного со стороны юго-западного фасада объема входа в подвал, с учетом его восстановления на нач. XX в.

4. Цветовое решение фасадов, включая цвет кровельного материала:

стены – натуральный цвет дерева;

кровельный материал – красно-коричневый или зеленый.

5. Интерьеры (Приложение к предмету охраны, рис. 15-17):

1) пространственно-планировочная структура интерьеров в пределах капитальных стен (Приложение к предмету охраны, рис. 15, 16);

2) материал капитальных стен – бревна, рубленые с остатком («в обло») (Приложение к предмету охраны, рис. 15, 16);

3) кирпичные сводчатые перекрытия (цилиндрические и крестовый) (Приложение к предмету охраны, рис. 17);

4) месторасположение лестницы спуска в подвал и ее пространственное решение (одномаршевая) (Приложение к предмету охраны, рис. 17).

Предмет охраны может быть уточнен при разработке научно-проектной документации и в процессе проведения ремонтно-реставрационных работ.

---

Приложение  
к особенностям (предмету охраны)  
объекта культурного наследия  
регионального значения – памятника  
архитектуры «2-этажный деревянный  
дом», расположенного по адресу:  
Новосибирская область, г. Куйбышев,  
ул. Папшева, 7, послужившим  
основаниями для включения его в  
единый государственный реестр  
объектов культурного наследия  
(памятников истории и культуры)  
народов Российской Федерации и  
подлежащим обязательному  
сохранению

### Графические материалы

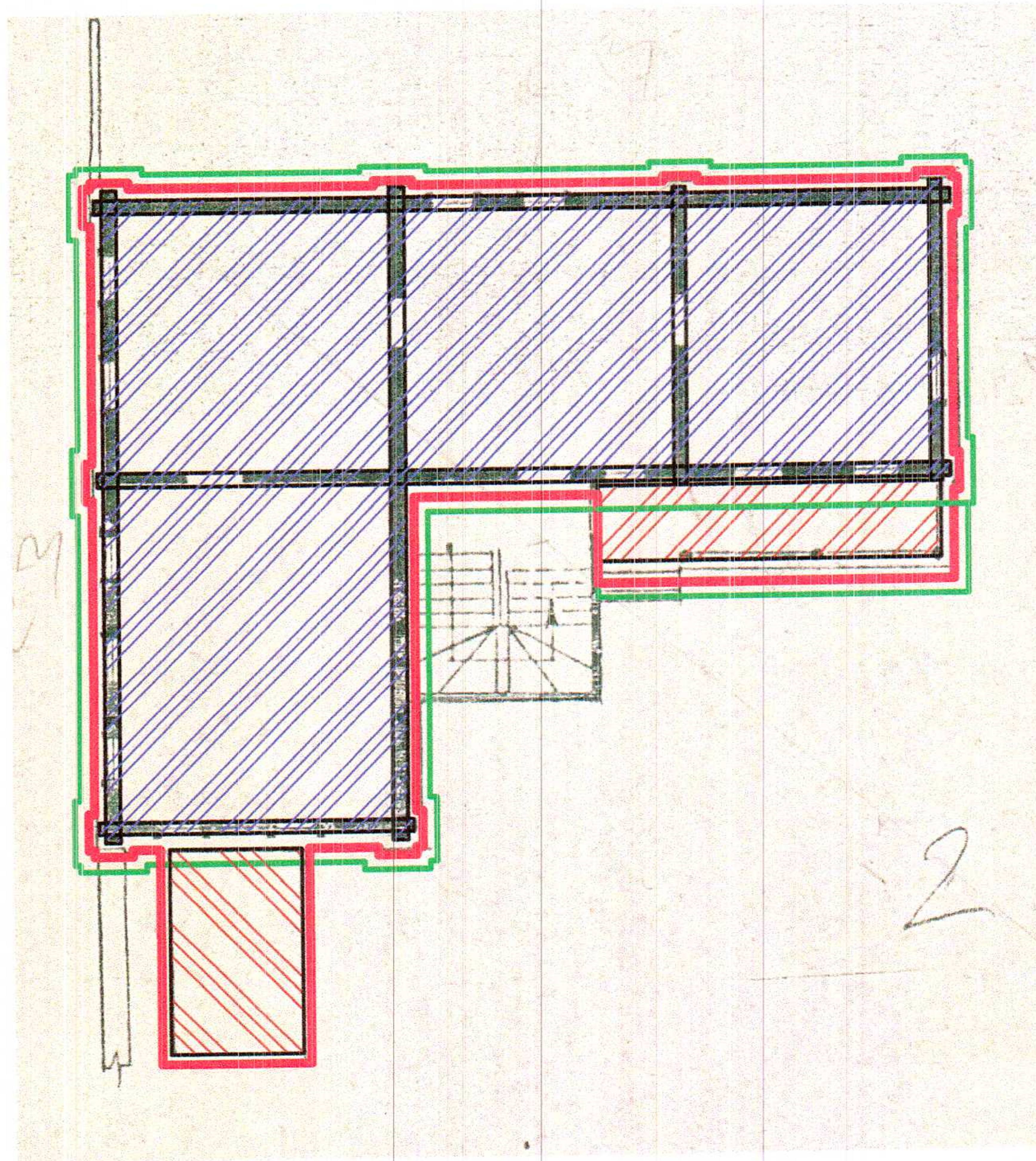


Рис. 1. Объемно-пространственная композиция. Схема выполнена на основе чертежа плана первого этажа от августа 1981 г.

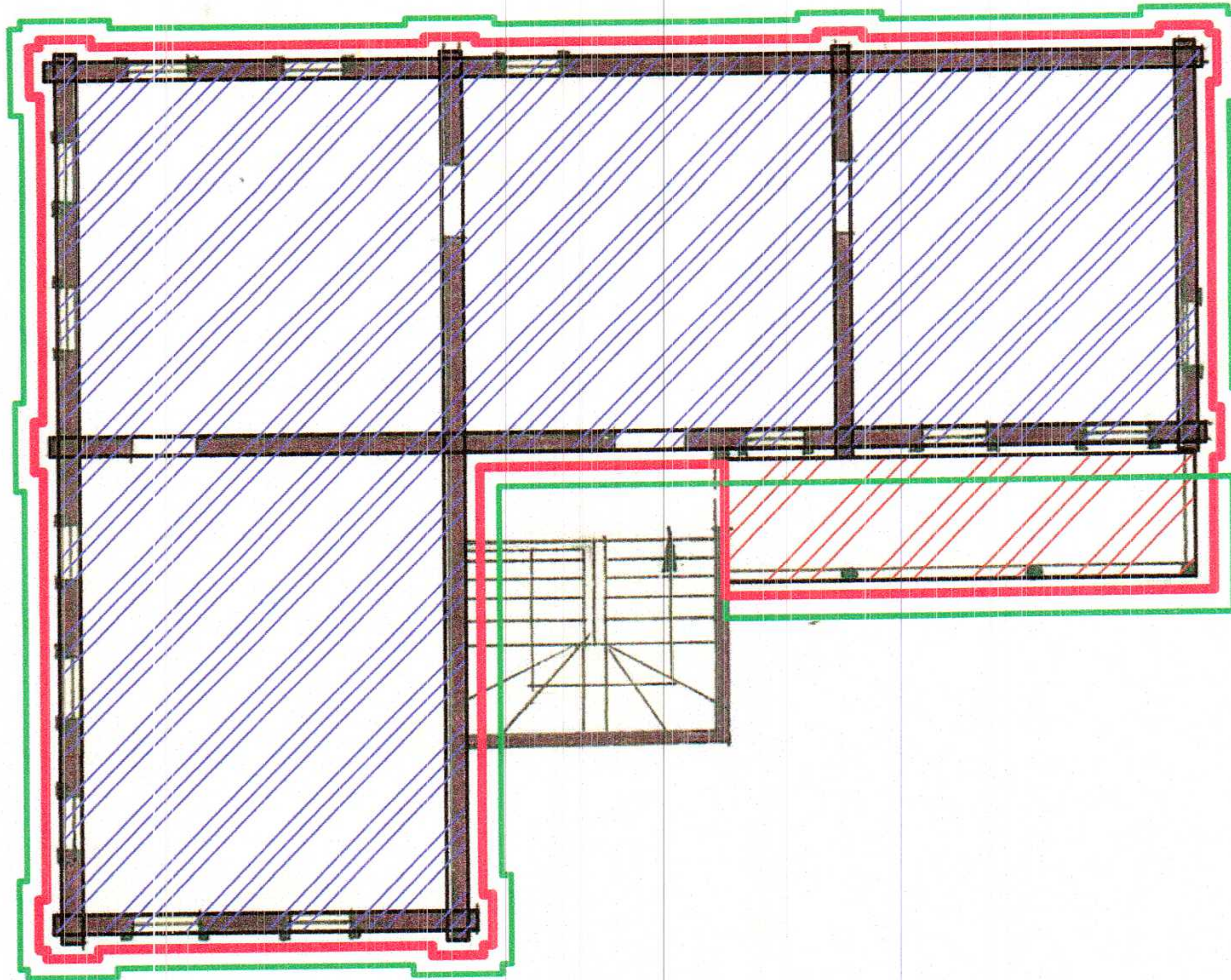
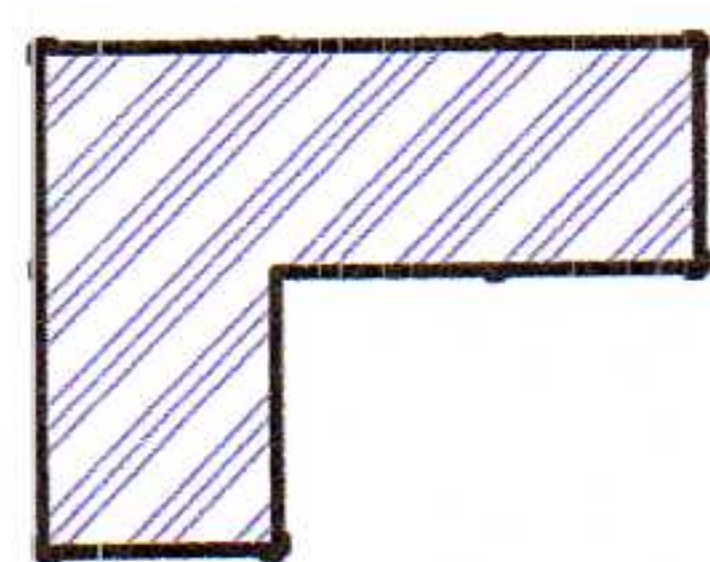


Рис. 2. Объемно-пространственная композиция. Схема выполнена на основе чертежа плана первого этажа от августа 1981 г.

Условные обозначения к рис. 1, 2:



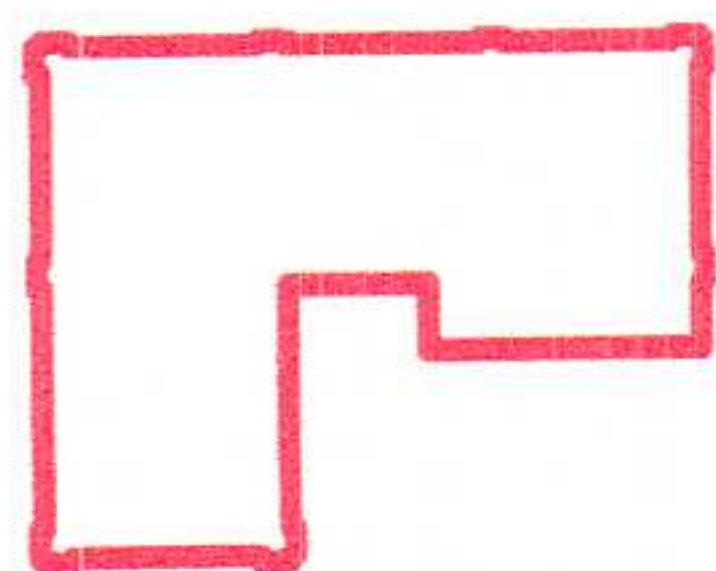
Двухэтажный с подвальным этажом объем



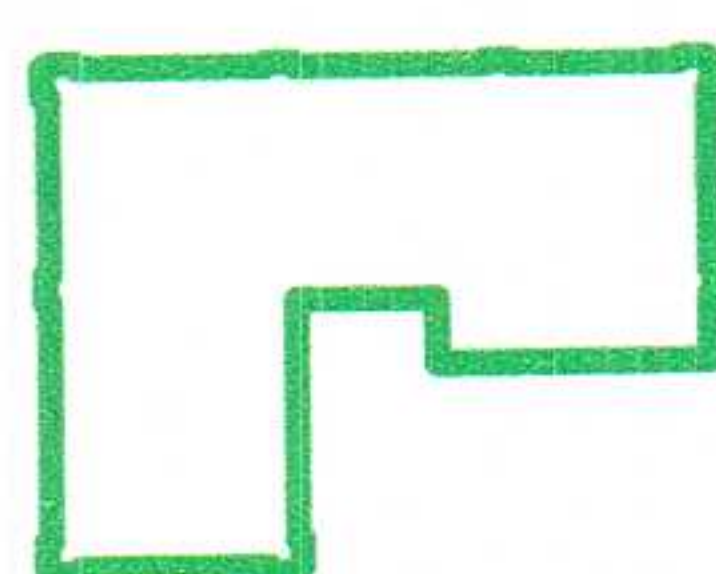
Балконы-галереи



Пристройка входа в подвал (в исторических габаритах)



Объемно-пространственная композиция



Композиционное решение и архитектурно-художественное оформление фасадов



местоположение карнизной и фризовой части

оформление оконных проемов

цокольная часть

Рис. 3. Схема обозначения архитектурно-художественного оформления северо-западного и северо-восточного фасадов. На основе фото 2019 г.



местоположение карнизной и фризовой части

оформление оконных проемов

балконы-галереи

цокольная часть

Рис. 4. Схема обозначения архитектурно-художественного оформления юго-западного и юго-восточного фасадов. На основе фото 2019 г.

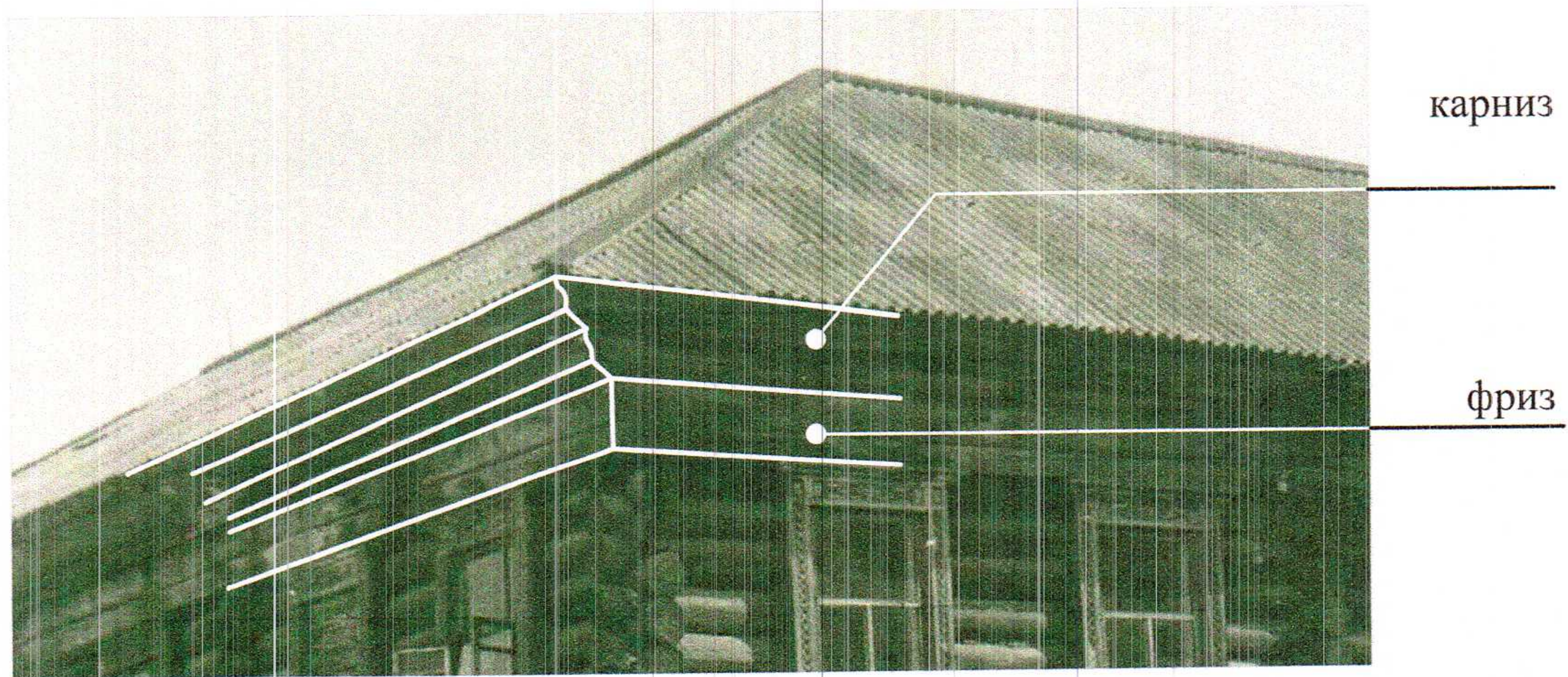


Рис. 5. Схема обозначения оформления карниза и фриза. На основе фрагмента фото северо-западного и северо-восточного фасадов. Фото 1970-х гг.

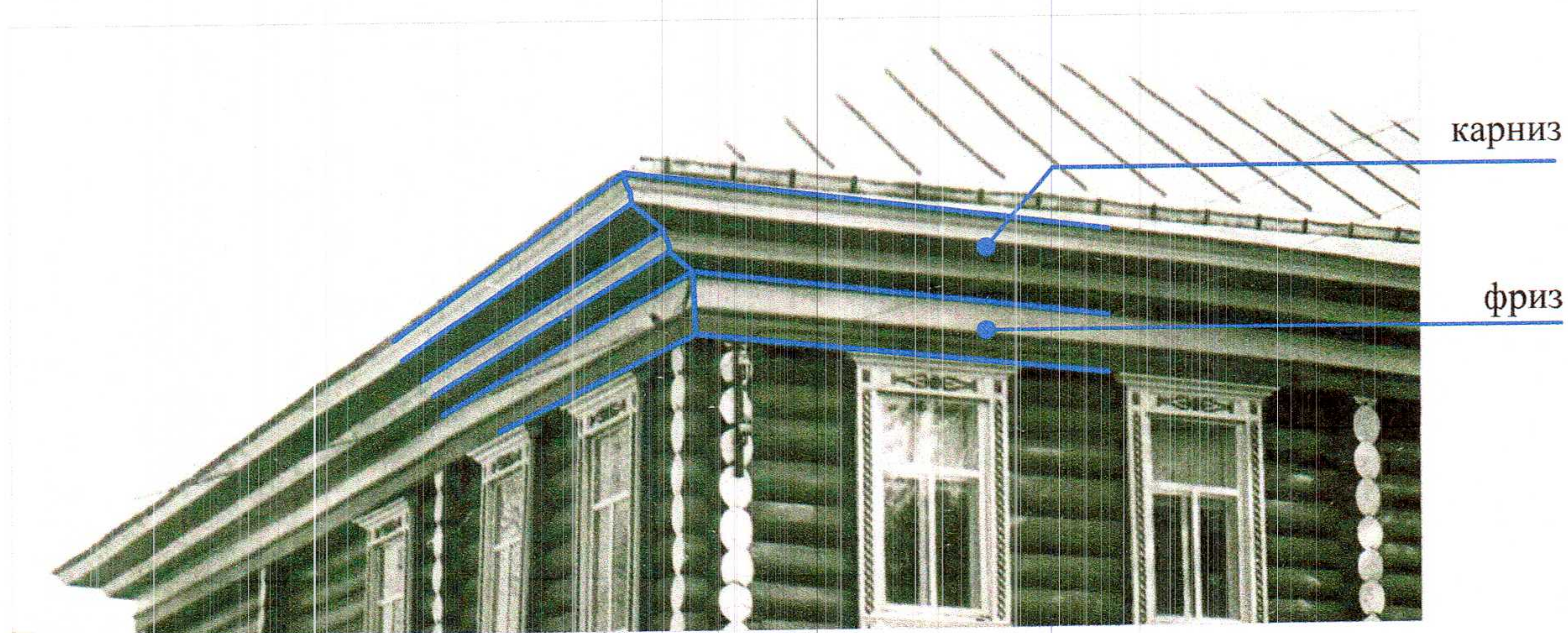


Рис. 6. Схема обозначения оформления карниза и фриза. На основе фрагмента фото северо-западного и северо-восточного фасадов. Фото 1981 г.

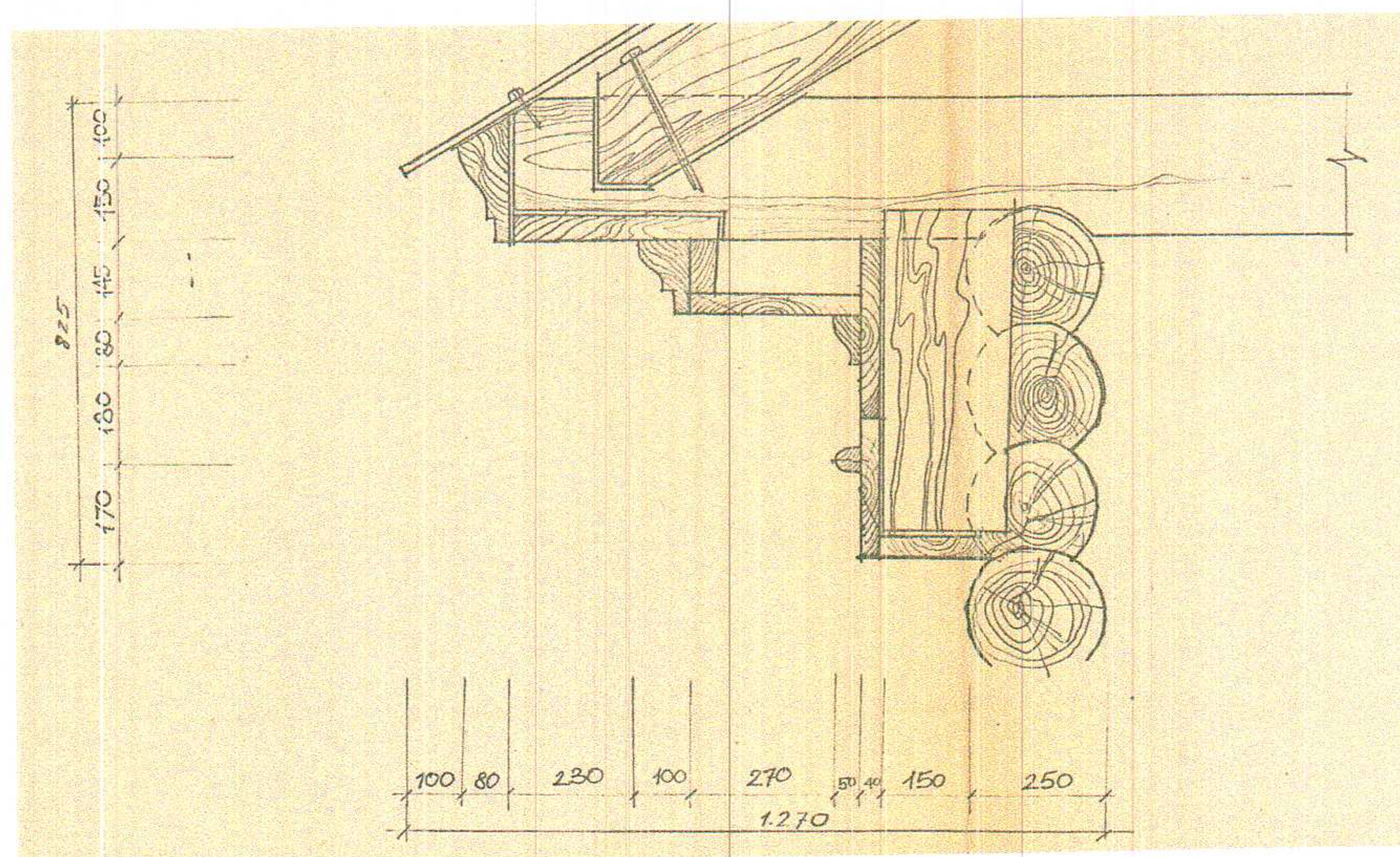
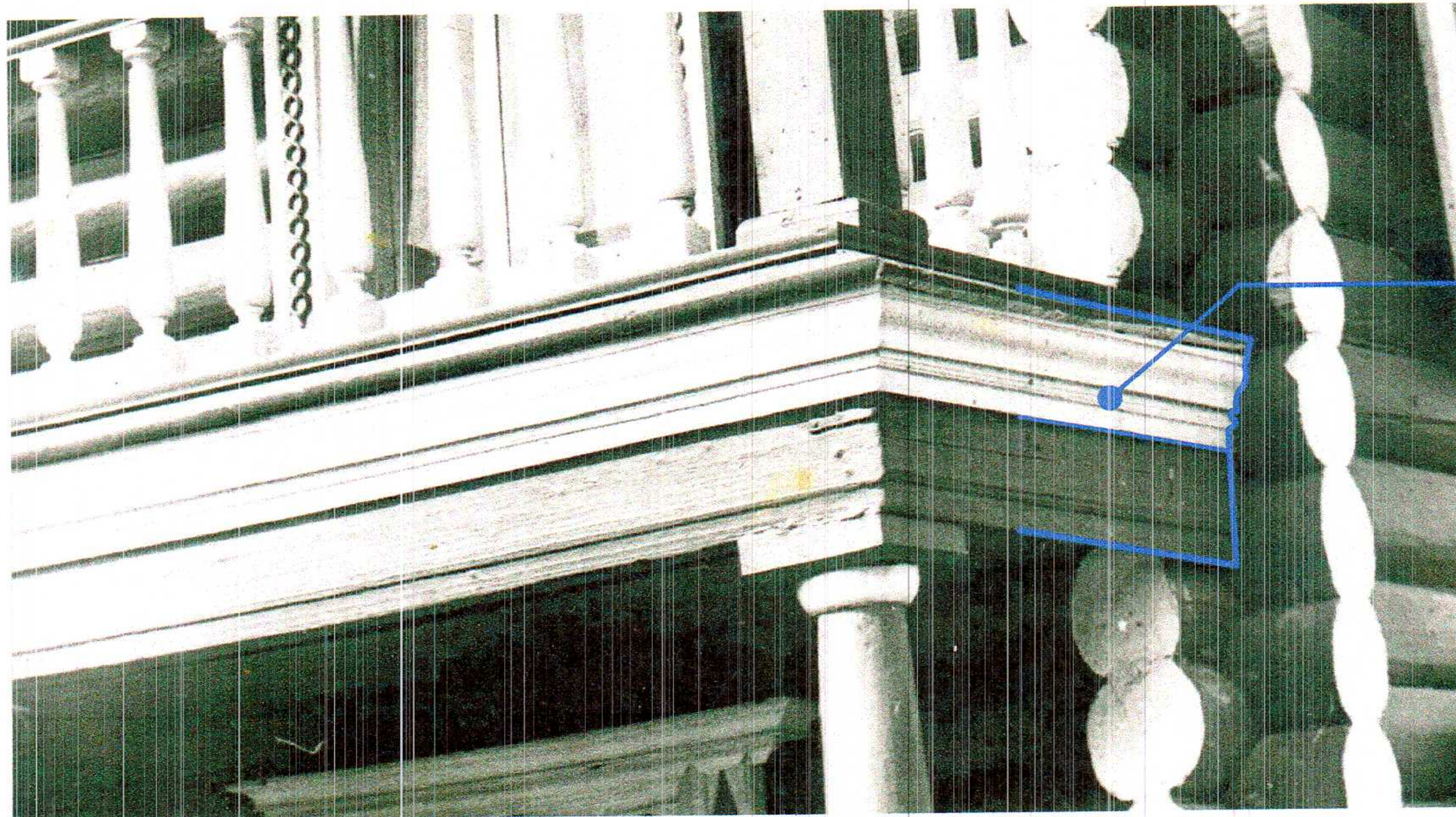


Рис. 7. Обмерный чертеж карнизной и фризовой частей. 1970-е гг.





профилированные  
бруски обшивки

Рис. 8. Схема обозначения оформления обшивки толщины площадки балкона. На основе фото 1981 г.

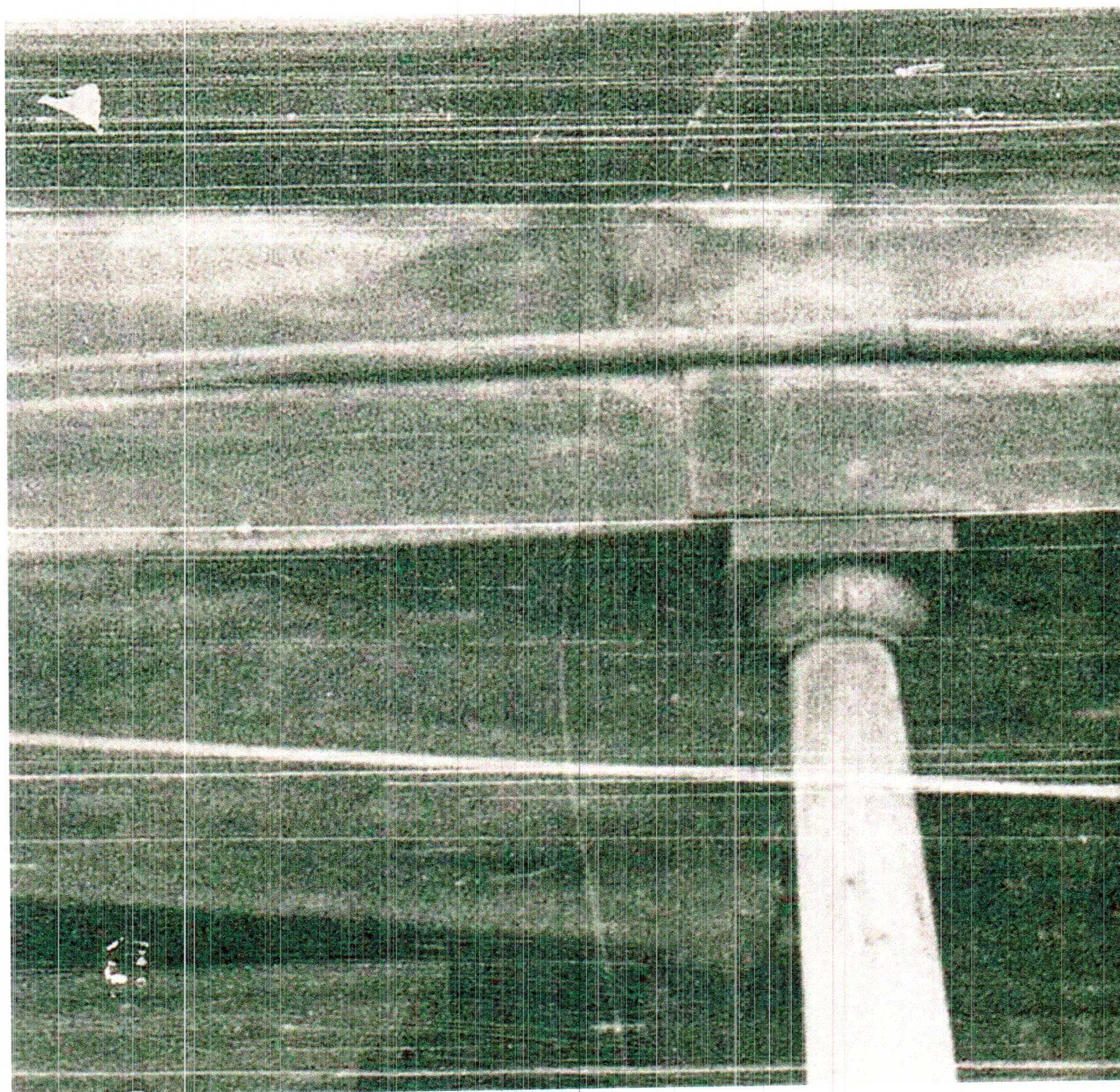


Рис. 9. Завершение опор на уровне второго этажа в виде капителей. Фото 1970-х гг.

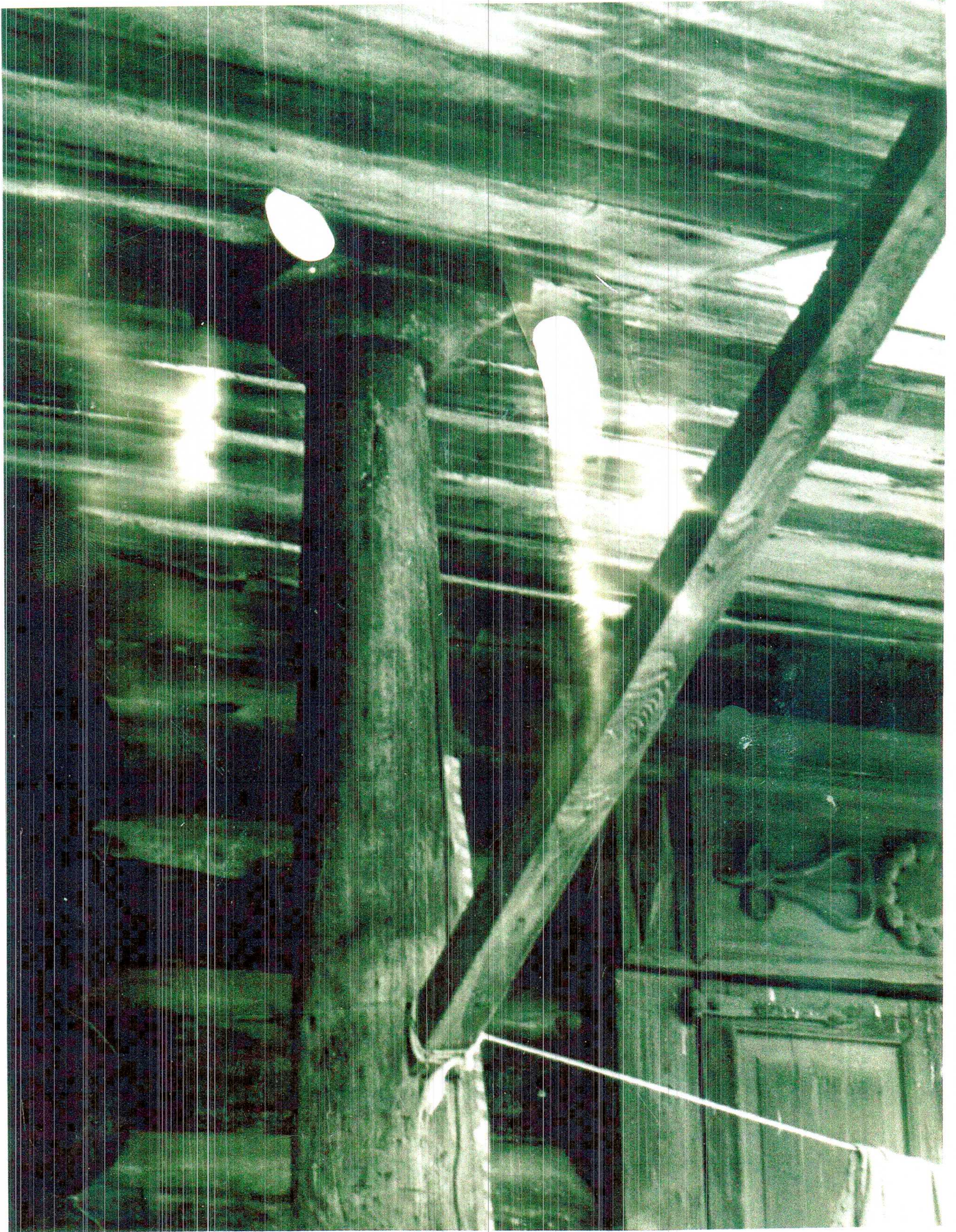


Рис. 10. Завершение опор на уровне первого этажа в виде капителей. Фото 1970-х гг.

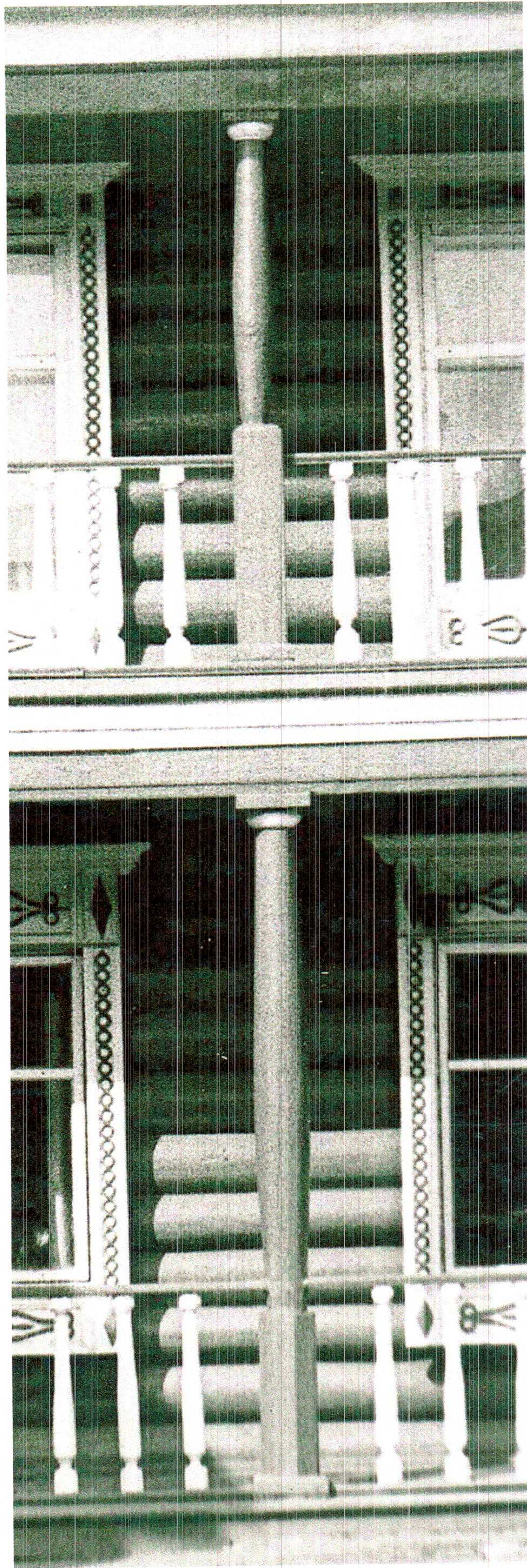


Рис. 11. Опоры галерей-балконов. Фото 1981 г.

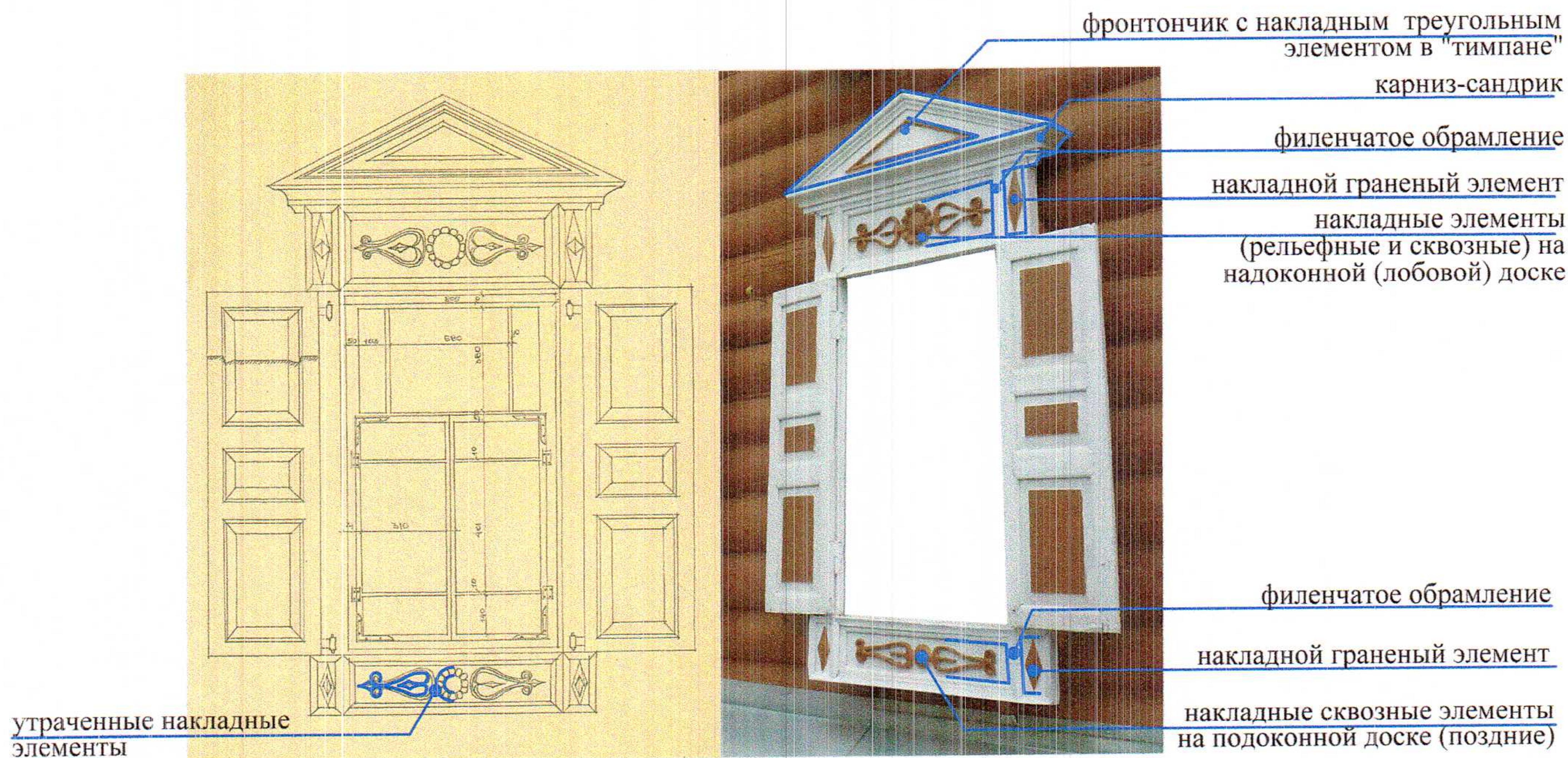


Рис. 12. Окна первого этажа северо-западного и юго-западного фасадов. Наличник со ставнями и рисунок переплета окон. Обмерный чертеж 1970-х гг. Фрагмент. Схема обозначения деталей наличника. На основе фото 2019 г. Фрагмент.

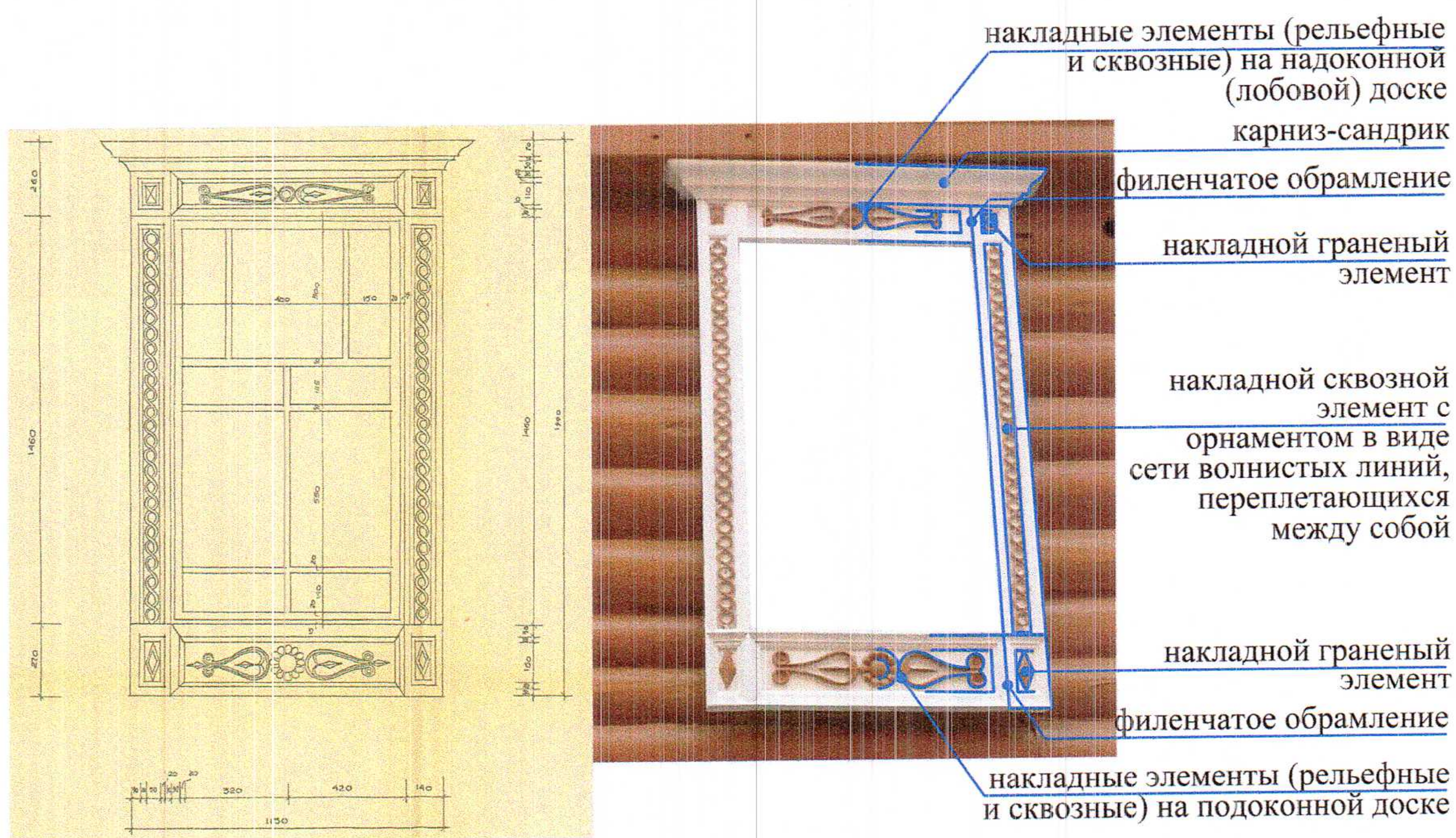


Рис. 13. Окна второго этажа. Наличник и рисунок переплета окон. Обмерный чертеж 1970-х гг. Фрагмент. Схема обозначения деталей наличника. На основе фото 2019 г. Фрагмент.

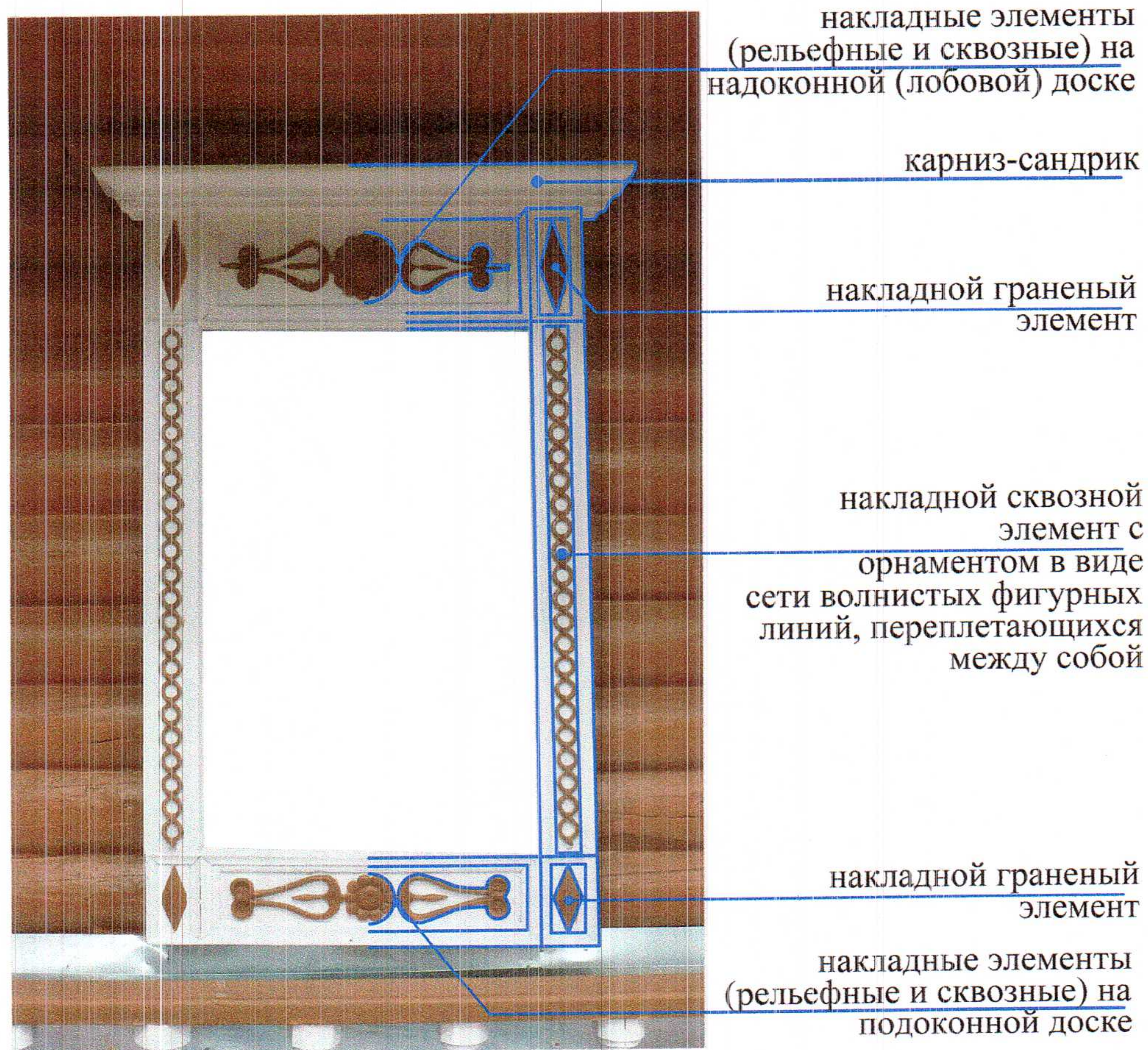


Рис. 14. Окна первого этажа юго-западного фасада. Схема обозначения деталей наличника. На основе фото 2019 г. Фрагмент

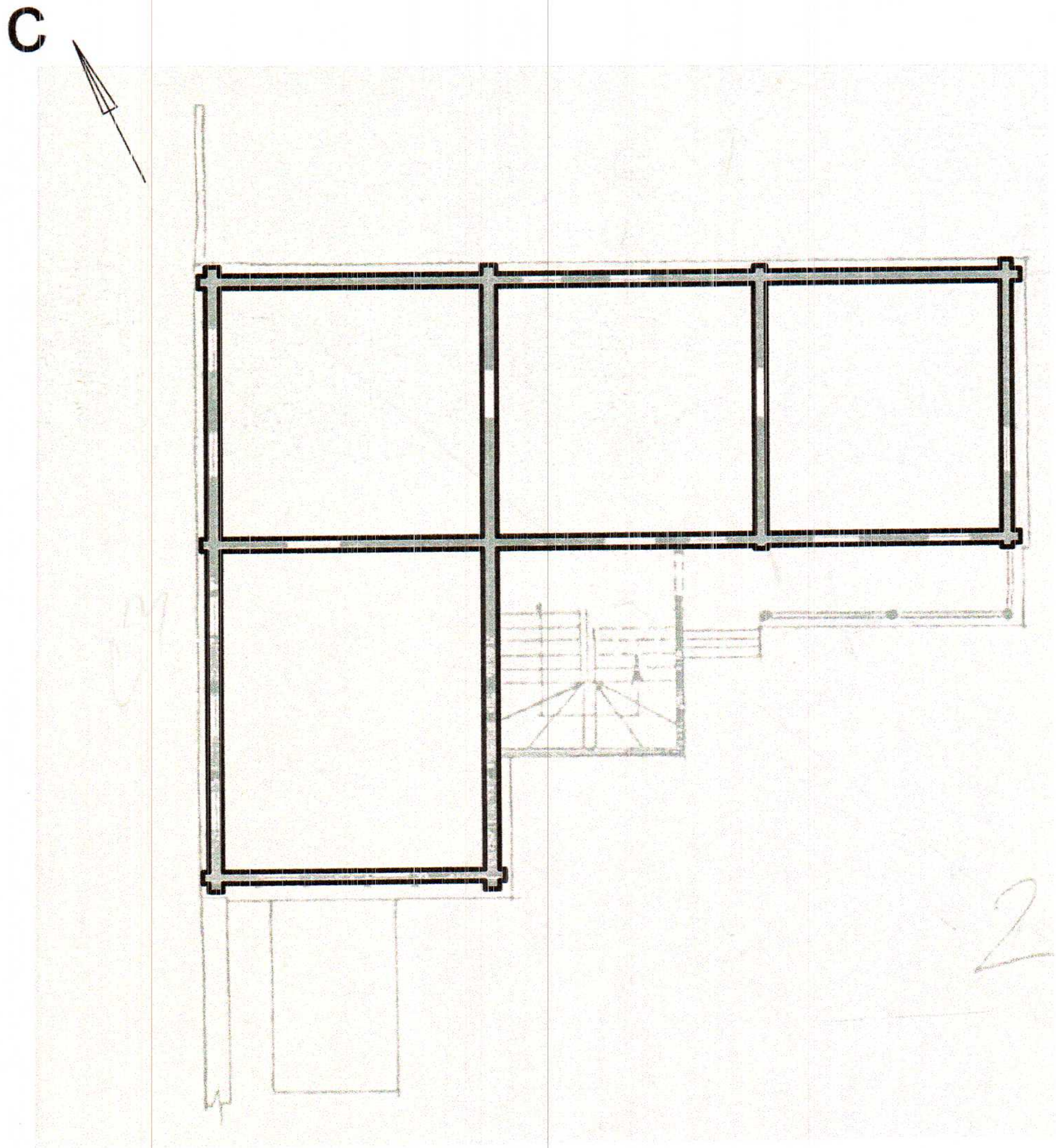


Рис. 15. Схема выполнена на основе обмерного чертежа плана первого этажа от августа 1981 г.

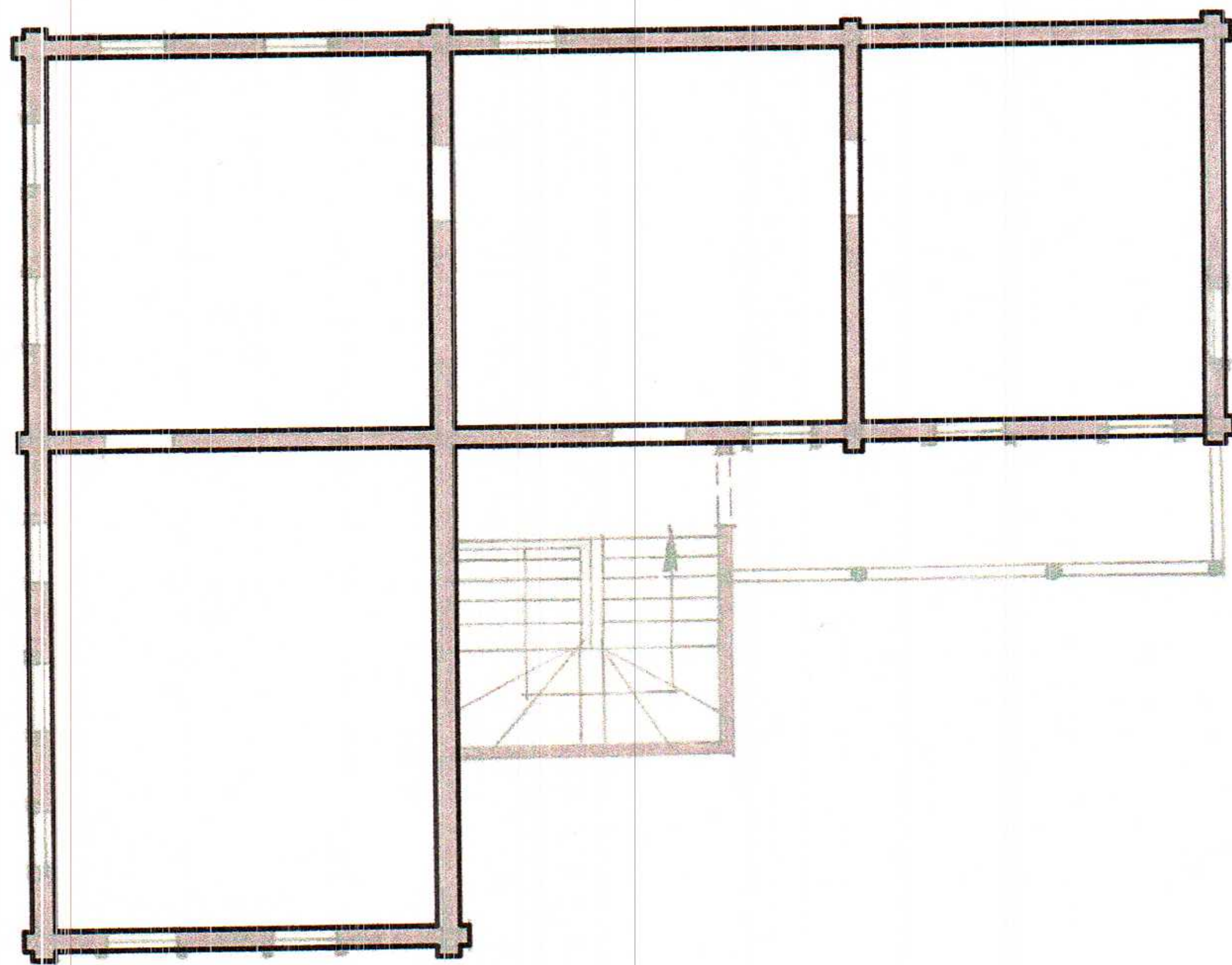


Рис. 16. Схема выполнена на основе обмерного чертежа плана второго этажа от августа 1981 г.

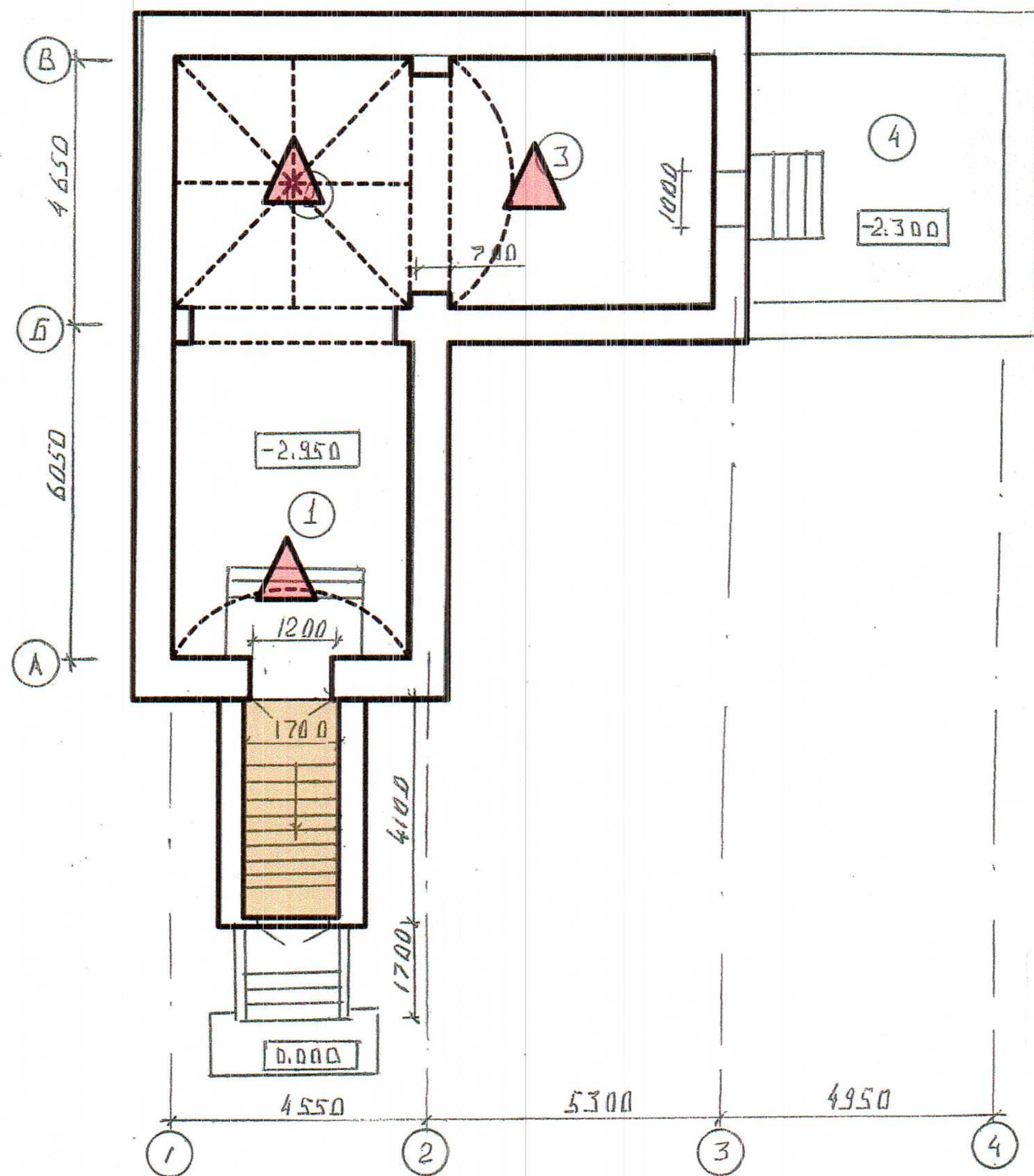
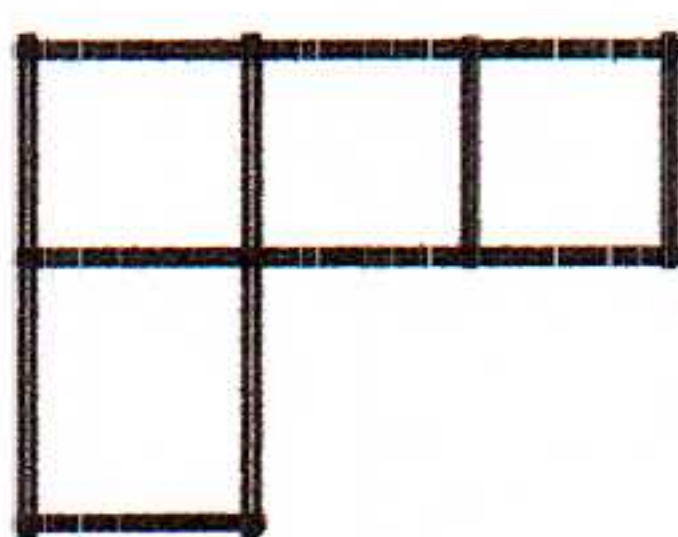
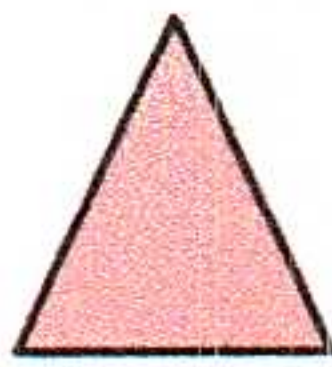



Рис. 17. Схема выполнена на основе чертежа плана подвала от 2014 г.

Условные обозначения к рис. 17:

- 
 Пространственно-планировочная структура интерьеров в пределах капитальных стен
- 
 Сводчатые перекрытия
- 
 Местоположение и пространственное решение лестницы (одномаршевая)