

А К Т

**технического состояния объекта культурного наследия регионального значения
«Дом жилой для служащих банка», расположенного по адресу:
город Новосибирск, ул. Урицкого,15 (ул.Горького,28),
включённого в единый государственный реестр объектов культурного наследия
(памятников истории и культуры) народов Российской Федерации (далее – Реестр),
по состоянию на 06. 05. 2016 г.**

Мы, нижеподписавшиеся: представитель управления по государственной охране объектов культурного наследия Новосибирской области (далее – Управление):
заместитель начальника Управления – Титова Маргарита Викторовна (тел.222-38-68),

представители государственного автономного учреждения Новосибирской области «Научно-производственный центр по сохранению историко-культурного наследия Новосибирской области» (далее – НПЦ):

начальник НПЦ – Грес Марина Вадимовна (тел.222-13-07),

начальник отдела использования памятников – Коссовская Ольга Владимировна (тел. 227-17-68),

архитектор 1-й категории НПЦ – Макарова Наталья Геннадьевна (тел. 227-17-68),

составили настоящий акт в том, что сего числа нами произведен визуальный осмотр объекта культурного наследия (памятника истории и культуры) регионального значения «Дом жилой для служащих банка», расположенного по адресу: город Новосибирск, ул. Урицкого,15 (ул. Горького,28) (далее – Памятник).

В результате визуального осмотра установлено:

1. Сведения о виде Памятника, его индивидуальных особенностях, техническом состоянии, функциональном назначении и намечаемом использовании Памятника:

1.1. Постановлением администрации Новосибирской области от 18.12.2000г. № 1127 Памятник включен в Реестр и отнесен к категории памятников архитектуры регионального значения.

Расположен на территории охранной зоны № 41, границы которой утверждены постановлением администрации Новосибирской области от 15.02.2010г. №46-па и в границах территории объекта культурного наследия № Т41-2, утвержденных постановлением Правительства Новосибирской области от 18.06.2012 г. № 293-п.

1.2. Памятник - пятиэтажное кирпичное здание находится в исторической части города, расположено по красной линии застройки и выходит своим главным (восточным) фасадом на ул. Урицкого, северным (торцевым) – на ул.Горького.

Построенный в 1926 году по проекту архитектора А.Д.Крычкова жилой дом был выдержан в стилистике рационалистического модерна и первоначально имел три этажа. Авторская реконструкция 1932-1935 годов увеличила объем здания до пяти этажей и добавила элементы ордерной архитектуры в оформление фасадов.

Здание является одним из первых многоквартирных жилых домов г. Новосибирска. Объемно-планировочное решение многосекционного жилого дома отличается простотой и целесообразностью.

В плане здание прямоугольное (габариты – 47.9х12.7 м), под центральной частью имеются подвальные помещения.

1.3. Функциональное назначение Памятника не изменилось, за исключением части жилых помещений, расположенных на 1-м этаже и приспособленных под нежилые.

1.4. При содержании и использовании Памятника в целях поддержания в надлежащем техническом состоянии без ухудшения физического состояния и (или) изменения предмета охраны данного Памятника собственники или иные законные владельцы Памятника обязаны выполнять требования ст. 47.3, 47.4 Федерального закона от 25.06.2002 № 73-ФЗ "Об объектах культурного наследия (памятниках истории и культуры) народов Российской Федерации" (далее - Федеральный закон № 73-ФЗ).

2. Предмет охраны:

Особенности Памятника, послужившие основанием для включения его в реестр и подлежащие обязательному сохранению (предмет охраны):

1. Объемно-планировочное решение и габариты здания в плане.
2. Фасады:
 - 1) материал стен (кирпич);
 - 2) стены фасадов из красного лицевого кирпича;
 - 3) штукатурка цоколя;
 - 4) каменная штукатурка и рустовка стен первого этажа;
 - 5) декоративная штукатурка стен 2-5 этажей;
 - 6) декоративные элементы отделки фасадов;
 - 7) габариты и конфигурация проёмов;
 - 8) рисунок переплётов оконных проёмов;
 - 9) габариты и конфигурация балконов;
 - 10) габариты и конфигурация эркеров;
 - 11) габариты и конфигурация входов в подъезды;
 - 12) ограждения балконов;
 - 13) ограждения кровли тамбуров входов в подъезды;
 - 14) материал и диаметр водосточных труб;
 - 15) габариты и конфигурация стропильной крыши, покрытие кровли из листового металла.
3. Цветовое решение фасадов.
4. Оформление интерьера:
 - 1) габариты и конфигурация междуэтажных лестниц;
 - 2) кованое ограждение лестниц с профилированным деревянным поручнем.

3. Техническое состояние Памятника:

Общее состояние: удовлетворительное.

3.1. Состояние внешних архитектурно-конструктивных элементов:

а) общее состояние: удовлетворительное, внешний вид фасадов в неудовлетворительном состоянии (фото 1- 4; 9; 11).

б) фундаменты: ленточные на естественном основании, выполнены в бутовой кладке из рваного гранитного камня на известковом растворе. В 2003 г. визуально наблюдалась осадка, которая привела к раскрытию деформационных трещин в несущих стенах. Обследование фундаментов не проводилось. В ходе текущего осмотра признаки прогрессирующей осадки не выявлены, что позволяет предположить стабилизацию процесса деформации. Общее состояние удовлетворительное.

в) цоколи и отмостка около них: цоколь невысокий кирпичный, гладко оштукатурен и окрашен. Наблюдаются локальные дефекты отделки: трещины и отпадения штукатурки, отслоения окраски (фото 5). Рекомендуются обновление отделочного слоя. Общее состояние – удовлетворительное.

Отмостка по периметру здания асфальтобетонная с участком покрытия из мелкогабаритной тротуарной плитки на главном фасаде. Наблюдаются незначительные локальные дефекты покрытия. Общее состояние удовлетворительное.

г) стены: наружные – кирпичные на известковом растворе. Участки кладки без отделки чередуются с окрашенными поверхностями гладкой штукатурки. Гладкая штукатурка в уровне первого этажа выполнена с рустом: выявлены локальные дефекты отделочного слоя (отслоение окраски, мелкие трещины в облицовке). Состояние отделки 2-5 этажей – неудовлетворительное (фото 1-4; 9; 11): наблюдается массовое отслоение и отпадение штукатурного слоя (в большей степени на дворовом фасаде) с обнажением кирпичной кладки (обширные участки под карнизом, около балконов и в районе водостоков), местами выветривание раствора в швах, дефекты кладки карниза. Зафиксированы дефекты кладки (фото 5): косые и вертикальные деформационные трещины шириной раскрытия от волосных до 1-2 мм, выявленные при визуальном осмотре в 2003 г. В ходе текущего осмотра признаки прогрессирующей осадки не установлены, величина раскрытия трещин, зафиксированных ранее, не изменилась, что позволяет предположить стабилизацию процесса деформации.

Общее состояние кирпичной кладки стен удовлетворительное, состояние отделки – неудовлетворительное. Требуется выполнить ремонт фасадов (в том числе инъектирование трещин и восстановление отделки) в соответствии с проектной документацией, согласованной в установленном порядке.

д) крыша (стропила, обрешетка, кровля, водосточные желоба и трубы): чердачная крыша здания имеет сложную конфигурацию, прорезанную брандмуэрами стенами: центральный объем – двускатный, угловые объемы – вальмовые. На дату осмотра проводятся ремонтные работы на крыше Памятника в соответствии с проектной документацией, согласованной в установленном порядке 20. 04. 2016 г. (№ 696-04/44).

Несущие конструкции крыши представлены деревянными наслонными стропилами из бруса: зафиксированы поражения гнилью концов стропильных ног. На чердаке проводятся ремонтные работы. Кровля фальцевая по деревянной обрешетке: на дату осмотра зафиксировано проведение работ по устройству покрытия из оцинкованной кровельной стали с заменой обрешетки. Карнизный свес кровли над центральным ризалитом незначительный, в остальном – имеет большой вынос. По периметру карниза установлены металлические стойки: проводится замена ограждения кровли.

На скатах крыши устроены слуховые окна прямоугольного очертания: на дату осмотра проводится замена ограждающих конструкций с дощатой обшивкой. Над крышей выведены металлические венттрубы и кирпичные оштукатуренные вентшахты: отделочный слой поверхностей – в неудовлетворительном состоянии, верхние ряды кладки имеют дефекты. Требуется проведение работ в соответствии с проектной документацией, согласованной в установленном порядке.

Водосток наружный организованный. Водосточные трубы круглого сечения, выполнены из черного металла с покраской, отдельные звенья – из оцинкованной стали. Один из стояков (на главном фасаде) утрачен, имеется стояк без нижнего отмета. Верхние звенья многих стояков отсутствуют. Общее состояние элементов водостока – неудовлетворительное. Требуется заменить – выполнить вновь в соответствии с проектной документацией, согласованной в установленном порядке.

е) главы, шатры, их конструкция и покрытие: отсутствуют.

ж) внешнее декоративное убранство (облицовка, окраска, разные украшения, карнизы, колонны, пилястры, лепнина, скульптура, живопись на фасадах): выразительность здания достигается за счет гармоничного сочетания элементов архитектурной пластики. Архитектурный строй продольных фасадов имеет симметрично-осевую композицию.

Центральная часть главного фасада акцентирована ризалитом с двумя парами трехгранных эркеров. Между эркерами устроены балконы (на 2-5 этажах), в простенках верхнего этажа размещены пилястры.

Оформление дворового фасада отличается окнами – витражами в лестничных клетках (с фигурными ромбовидными элементами переплетов) и использованием элементов модерна в завершениях входных тамбуров.

Горизонтальный руст в уровне первого этажа и широкий междуэтажный пояс объединяют фасады. Зоны кровельного карниза, имеющие значительный вынос поддерживаются редко поставленными кронштейнами с лаконичным оформлением.

Отличительной чертой декоративного убранства памятника является сочетание различных фактур в отделке стен: участков кирпичной кладки и гладко оштукатуренных поверхностей, а также применение декоративной штукатурки со «струящимся» рельефом (эти приемы характерны для стиля модерн). На ограждениях кровель тамбуров и балконов установлены металлические решетки с орнаментами.

Фасады здания длительное время не ремонтировались. Состояние отделки декоративного убранства неудовлетворительное. Наблюдаются дефекты кладки кирпичных столбиков на ограждениях тамбурных кровель, металлическое кровельное покрытие входных тамбуров деформировано (фото 16). Утрачены участки декоративной штукатурки со «струящимся» рельефом (фото 9). Требуется проведение ремонтно-реставрационных работ в соответствии с проектной документацией, согласованной в установленном порядке.

Цветовое решение фасадов Памятника:

- Цоколь и стены в уровне 1-го этажа - оттенок светло-серого цвета.
- Стены 5 – го этажа – светлый кремовый оттенок.
- Стены 2-4 этажей: фон – натуральный цвет кирпичной кладки.
- Стены 2-4 этажей: элементы фасадов - светлый кремовый оттенок.
- Балконные плиты (низ и торцы) – светлый кремовый оттенок.
- Окна – белый, охра, коричневый.
- Двери – коричневый, серый, охра.
- Решетки ограждений – черный.

з) балконы, козырьки: балконы прямоугольные в плане. Плиты железобетонные, выполнены по стальным консольным балкам, оштукатурены и окрашены. Ограждения металлические решетчатые с декоративным рисунком и деревянными поручнями окрашены масляной краской. На плитах наблюдается массовое отслоение и отпадение штукатурного слоя, разрушение боковых кромок и защитного слоя бетона, оголение и коррозия арматуры. На ограждениях - наслоение краски на решетках, дефекты древесины на поручнях ограждений и утрата отдельных элементов. Общее состояние балконов – неудовлетворительное (фото 9). Требуется ремонт балконов в соответствии с проектной документацией, согласованной в установленном порядке.

На входах в помещения со стороны главного фасада установлены металлические козырьки: односкатные криволинейные на трубчатых подкосах и на декоративных кронштейнах. Все конструкции современные, окрашены. Состояние удовлетворительное.

и) прямки, крыльца: Световые прямки окон подвала в плане прямоугольные, глубокие, с кирпичными оштукатуренными стенками и невысокими бортиками, поверх которых установлены металлические решетки. Наблюдаются трещины в кладке бортиков и локальные повреждения кладки, дефекты штукатурки (с обнажением кладки). В бетонных днищах скопился мусор, имеется сорная поросль. Некоторые решетки деформированы и повреждены, на одной прямой - отсутствует. Общее состояние элементов прямков – неудовлетворительное (фото 7, 8). Требуется ремонт поверхностей, чистка днищ с устройством дренажа, замена решеток.

На дворовом фасаде организован прямок спуска в помещения подвала, часть которого перекрыта односкатной кровлей из металлического гофролиста, открытая часть прямка огорожена металлической декоративной решеткой (фото 6). Ограждающие бортики – невысокие кирпичные оштукатуренные. Внутренние поверхности стен прямка отделаны ПВХ-сайдингом. Ступени и площадки лестницы в спуске облицованы бетонной плиткой. Наблюдаются деформации покрытия прямка, дефекты отделочных покрытий: разрушения штукатурки бортиков, повреждения облицовки стен. Общее состояние прямка - неудовлетворительное.

На входах устроены крыльца: бетонные, облицованные бетонной плиткой, и конструкции из кирпича с цементной стяжкой. Все крыльца невысокие (на 1–2 ступени), без ограждений.

Наблюдаются разрушения крылец на входах в подъезды (фото 15) и в нежилое помещение со стороны главного фасада (13): состояние неудовлетворительное, требуется ремонт. Крыльца входов в другие нежилые помещения в удовлетворительном состоянии (фото 10, 14).

3.2. Состояние внутренних архитектурно-конструктивных и декоративных элементов:

а) общее состояние помещений: удовлетворительное;

б) перекрытия (плоские, сводчатые): деревянные по балкам, в зонах санузлов – монолитные железобетонные. Чердачное перекрытие утеплено шлаком. Проектом, согласованным в установленном порядке предусмотрено устройство дополнительного утепления чердачного перекрытия минераловатным утеплителем. Потолки оштукатурены, окрашены. В отдельных помещениях установлены подвесные потолки из современных материалов.

Общее состояние поверхностей – удовлетворительное.

в) полы: в жилых помещениях – дощатые и с покрытием из современных материалов, в нежилых помещениях выполнена отделка современными материалами (ламинат, керамогранит, керамическая плитка, линолеум). В подвале – бетонные, на лестничных площадках полы облицованы метлахской плиткой. Наблюдаются незначительные дефекты покрытия.

Общее состояние полов удовлетворительное.

г) стены, их состояние, связи: несущие стены кирпичные, перегородки – кирпичные и деревянные каркасно-обшивные, в отдельных помещениях после перепланировки установлены легкие перегородки из современных материалов. Стеновые поверхности в помещениях оштукатурены, окрашены, отделаны современными материалами (обшиты гипсокартоном, оклеены обоями, облицованы панелями ПВХ, керамической плиткой). Отделка стен лестничных клеток: окраска по штукатурке. Общее состояние поверхностей удовлетворительное.

д) столбы, колонны: отсутствуют;

е) двери и окна: наружные двери - разнотипные современные одно- и двупольные: остекленные из профиля ПВХ, деревянные, преобладают металлические с глухими полотнами. Внутренние двери в нежилых помещениях – современные (одно- и двупольные с глухими и остекленными полотнами); входные двери в квартиры – однопольные разнотипные: преобладают современные, сохранились деревянные с филенчатыми полотнами. Общее состояние дверей удовлетворительное.

Окна и балконные двери разнотипные. Сохранились первоначальные деревянные окна, окрашенные масляной краской с двойным остеклением и заполнением проемов двухстворчатыми блоками: окрасочный слой имеет многочисленные трещины – состояние неудовлетворительное. Наблюдаются окна без металлических сливов: требуется их установка. Общее состояние деревянных окон неудовлетворительное. Необходимо произвести выборочный ремонт оконных переплетов с окраской по проектной документации, согласованной в установленном порядке. Многие оконные и балконные блоки выполнены из профиля ПВХ со стеклопакетом: зафиксированы заполнения проемов без сохранения первоначального рисунка переплетов. Под окнами установлены сливы из оцинкованной стали. Состояние окон из профиля ПВХ – удовлетворительное. В проемах нижнего этажа установлены металлические решетки.

ж) лестницы: Внутренние лестницы двухмаршевые с поворотом на 180° (фото 17; 18). Ступени железобетонные с мозаичным покрытием, установлены по металлическим оштукатуренным косоурам. Ограждения маршей решетчатые: металлические с декоративным рисунком и деревянные, окрашенные. Поручень деревянный профилированный. Состояние лестниц удовлетворительное.

з) лепные, скульптурные прочие декоративные украшения: отсутствуют.

3.3. Живопись (монументальная и станковая): отсутствует.

3.4. Предметы прикладного искусства (мебель, осветительные приборы, резьба по дереву, металлу и пр.): отсутствуют.

3.5. Сад, парк, двор, ворота и ограда: вокруг Памятника выполнено благоустройство, озеленение, заасфальтированы тротуары, подъездные пути. Внутренний двор озеленён. Вокруг здания разбиты газоны. Вдоль главного фасада часть участка обнесена невысоким металлическим ограждением, перед входом в нежилые помещения выполнены мощеные и асфальтированные дорожки, установлены малые декоративные формы.

Общее состояние - удовлетворительное.

3.6. Прочее: Памятник полностью благоустроено (центральное отопление, горячее водоснабжение, водопровод, канализация, электроснабжение).

3.7. Информационная надпись: отсутствует. Требуется установить.

4. Утраты и поздние элементы, не обладающие историко-культурной ценностью:

4.1) При замене оконных блоков и балконных дверей был изменен их первоначальный облик (см. приложение №1);

на входах в здание утрачены заполнения дверных проемов - установлены современные двери.

4.2) Выполнено остекление балконов (см. приложение №1): материалы согласования с Управлением в архиве НППЦ отсутствуют;

с наружной стороны оконных проемов нижнего этажа установлены металлические решетки.

4.3) Со стороны южного (торцевого) фасада в 1950-е гг. к зданию был пристроен деревянный входной тамбур; на дату осмотра пристройка выполнена в современных материалах (фото 10, 12): деревянные конструкции с дощатой обшивкой и остеклением установлены на оштукатуренном основании из блоков, устроено металлическое покрытие из профлиста, крыльцо отсутствует- установлена ступень из бетонного блока (материалы согласования в архиве НППЦ отсутствуют).

4.4) На дворовом фасаде реконструирован приямок спуска в подвал в связи с приспособлением помещений подвала (фото 6): часть приямка перекрыта односкатной металлической кровлей, открытая часть приямка огорожена металлической декоративной решеткой (согласовано в установленном порядке 30.07.1996 г. арх. № 1); увеличены габариты и изменена форма одного светового приямка (за период с 1990 г. по 2003 г.): материалы согласования в архиве НППЦ отсутствуют.

4.5) На дворовом фасаде организован вход в нежилые помещения первого этажа: оконный проем реконструирован в дверной (согласовано в установленном порядке 13.07.1997 г. арх. № 3).

4.6) На входах в помещения со стороны главного фасада установлены современные металлические козырьки (односкатные криволинейные): козырек над входом в магазин цветов и студию красоты выполнен на декоративных кронштейнах (согласовано в установленном порядке 23.01.2002 г. арх. № 6).

4.7) На входах в нежилые помещения 1-го этажа организованы разнотипные крыльца современных конструкций (3 шт. из них одно согласовано в установленном порядке 23.01.2002 г. арх. № 6).

4.8) на фасадах Памятника размещены наружные блоки кондиционеров, воздуховод, спутниковая антенна (см. приложение №1): материалы согласования в архиве НППЦ отсутствуют (фото 1 – 4; 10; 11);

4.9) на главном фасаде в нескольких оконных проемах нежилых помещений установлены рекламоносители на баннерной ткани: материалы согласования в архиве НППЦ отсутствуют (фото 2, 10);

4.10) Вдоль главного фасада между домами №№ 13 и 15 утрачена металлическая ограда на кирпичных столбах с распашными воротами. В настоящее время сохранился один столб на южном торцевом фасаде (фото 10); выполнено благоустройство территории с установкой малых декоративных форм (согласовано в установленном порядке 23.01.2002 г.);

4.11) покрытие кровли выполнено из оцинкованной стали в ходе текущего капитального ремонта крыши (согласовано в установленном порядке (20.04. 2016 г.);


4.12) Утрачены участки декоративной штукатурки со «струящимся» рельефом на отдельных элементах декоративного убранства фасадов.

4.13) Утрачено аттиковое завершение центральной части главного фасада (см. историческое фото 1935 г. и приложение №1).

СХЕМА ФОТОФИКСАЦИИ
объекта культурного наследия регионального значения
«Дом жилой для служащих банка», расположенного по адресу:
г. Новосибирск, ул. Урицкого, 15

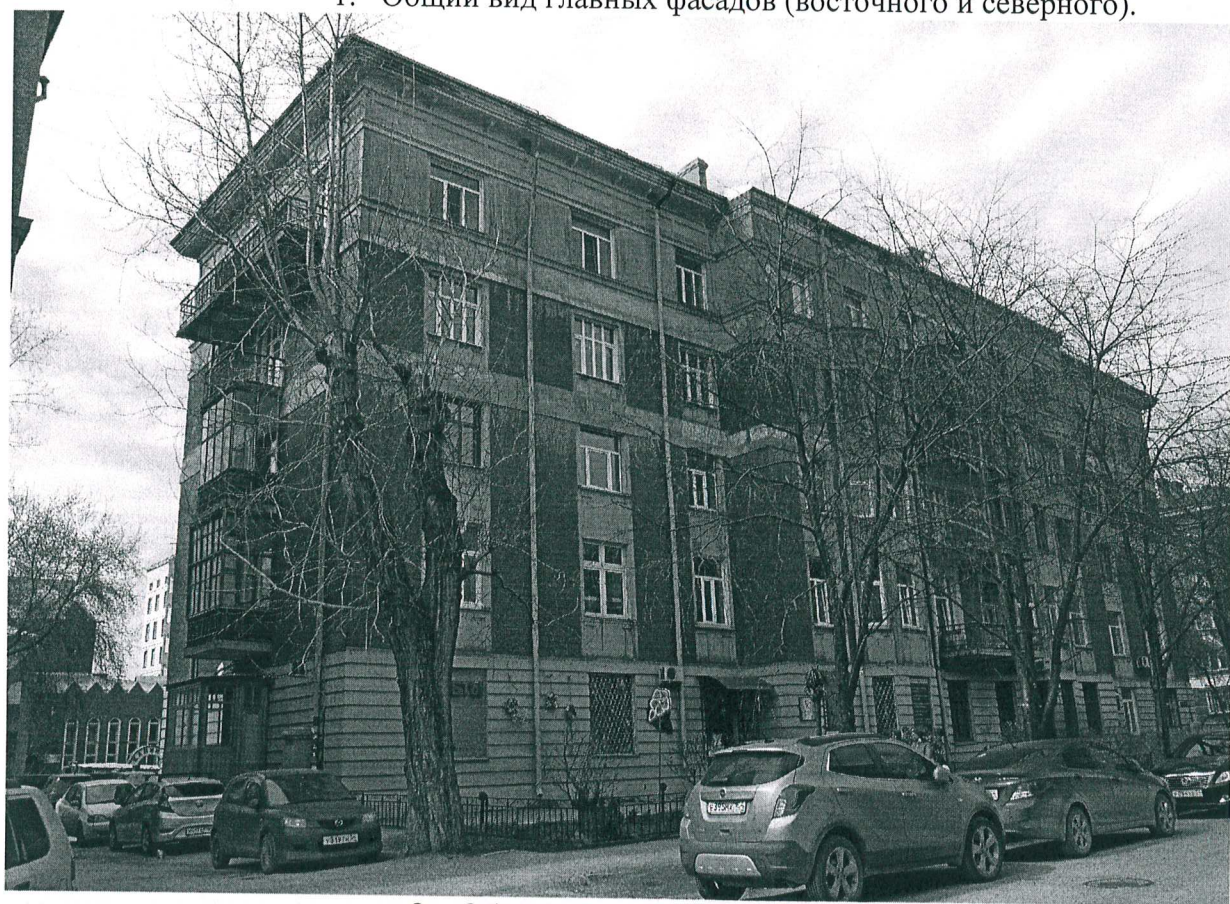


- 54:35:02 1240:17 - кадастровый номер земельного участка;

5  - номер и место фотофиксации



1. Общий вид главных фасадов (восточного и северного).



2. Общий вид восточного и южного фасадов.



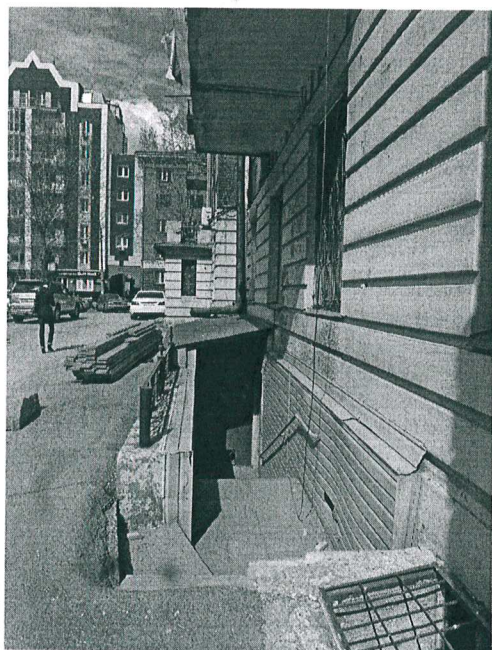
3. Вид дворового фасада Памятника с ул. Горького.



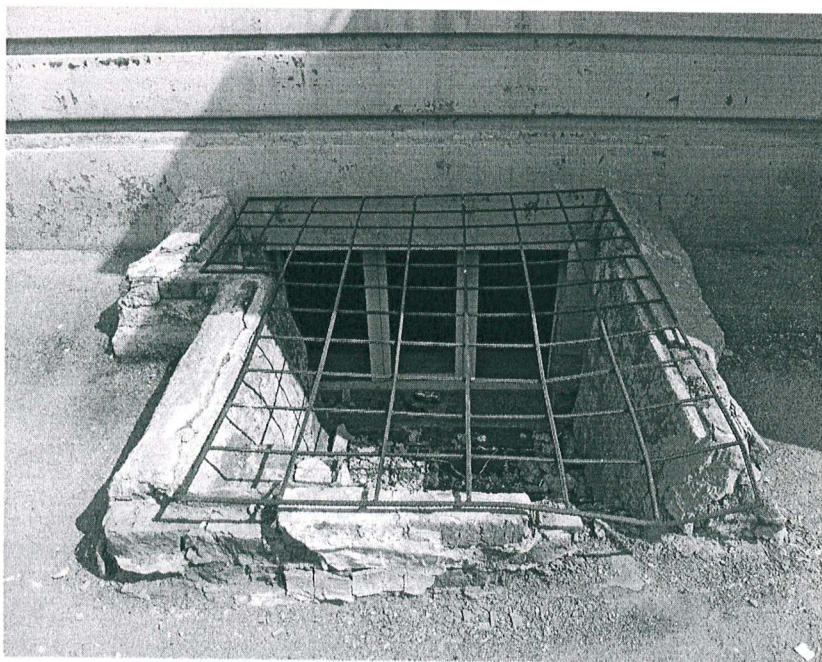
4. Общий вид западного и южного фасадов.



5. Фрагмент дворового (западного) фасада.



6. Фрагмент западного фасада.



7. Фрагмент западного фасада.



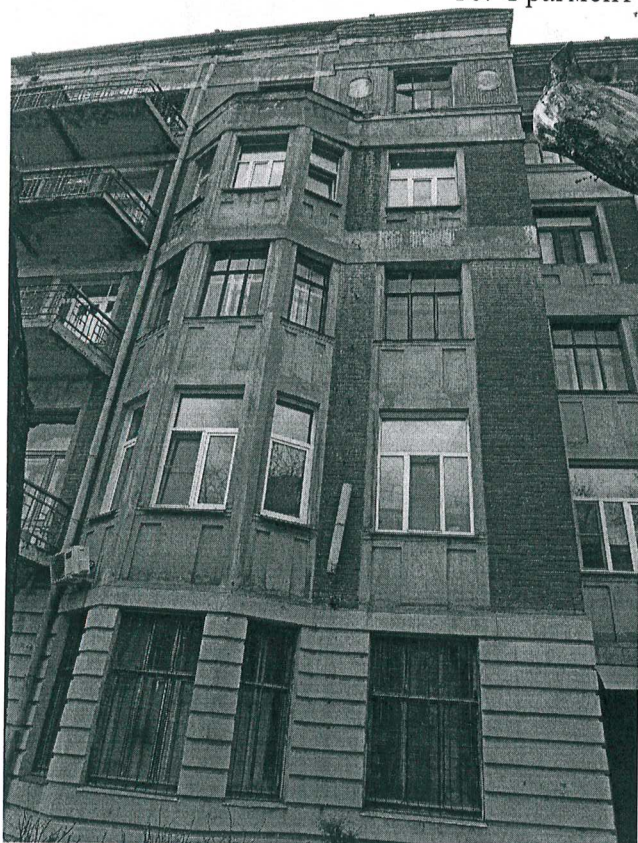
8. Фрагмент главного (восточного) фасада



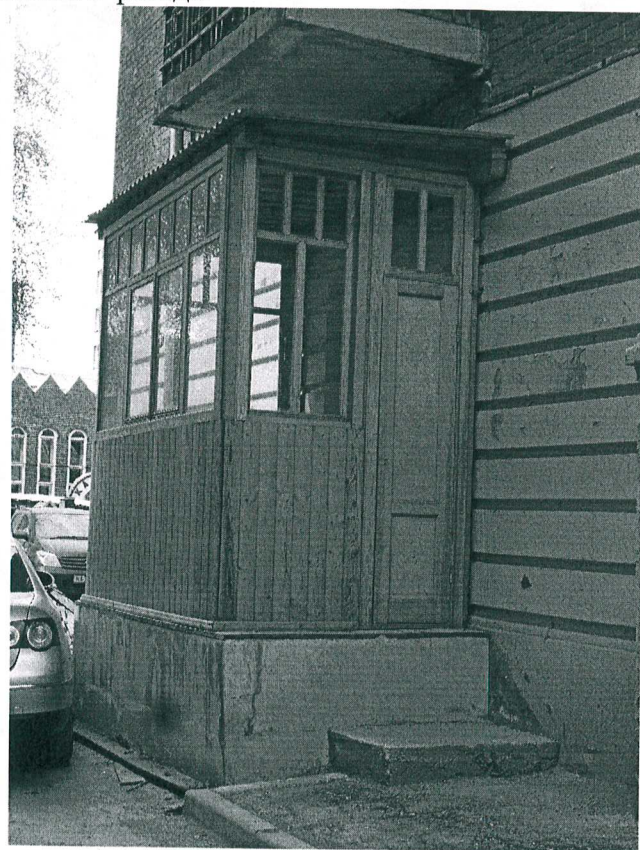
9. Фрагмент западного фасада. Дефекты балконов и отделки стен.



10. Фрагмент главного фасада.



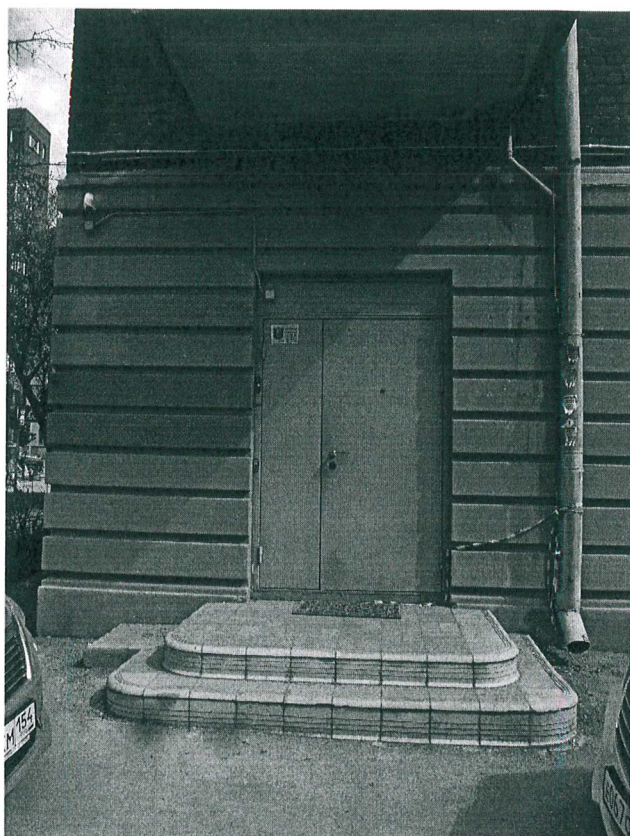
11. Фрагмент главного (восточного) фасада.



12. Фрагмент торцевого (южного) фасада.
Поздняя пристройка.



13. Фрагмент главного (восточного) фасада.



14. Фрагмент дворового фасада.



15. Фрагмент дворового фасада. Крыльцо входа в подвезд.



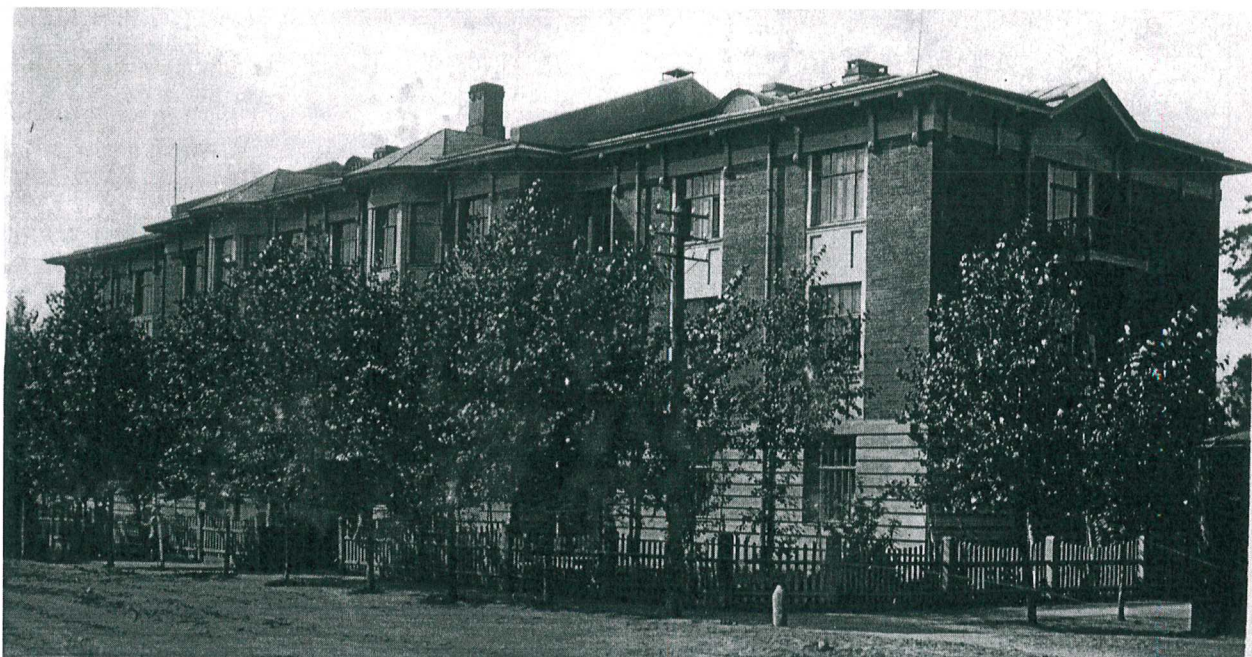
16. Фрагмент дворового фасада. Предмет охраны - завершение входного узла.



17. Предмет охраны — лестница



18. Предмет охраны — ограждение лестницы.



Исторический снимок 1926 г.



Исторический снимок 1935 г.

6. Наличие проектной документации (научно-исследовательской, изыскательской, проектной и технической), согласованной органом охраны объектов культурного наследия:

№№ п/п	Наименование документации	№ и дата согласования
6.1	Технический паспорт БТИ (по состоянию на 05.01.1990 г.)	—
6.2	Проектная документация: «Дом по ул. Урицкого, 15. Входной узел», выполненная НПЦ по сохранению культурного наследия».	30.07.1996 г. арх. № 1

6.3	Проектная документация: «Салон одежды в доме по ул. Урицкого 15, кв.1 в Железнодорожном районе», выполненная АООТ ПИ НГП АПМ -5.	13.07.1997 г. арх. № 3
6.4	Эскизный проект решения по устройству входа и благоустройства территории, выполненный архитектором Лыковой Н.И.	23.01.2002 г. арх. № 6
6.5	Проектная документация: «Капитальный ремонт общего имущества многоквартирного дома» (шифр 08-09-15), выполненная ООО «ПСК Регион Проект» в 2015 г.	20.04.2016 г.

7. Заключительные положения:

7.1. Настоящий акт технического состояния фиксирует состояние Памятника на дату его составления и подлежит переоформлению через 5 лет.

7.2. В случае изменения технического состояния, иных характеристик объекта культурного наследия либо законодательства Российской Федерации настоящий акт технического состояния подлежит досрочному переоформлению.

7.3. Любые действия собственников или иных законных владельцев помещений в Памятнике, способные повлечь изменения особенностей Памятника (предмета охраны), не согласованные с Управлением, являются угрозой сохранности объекта культурного наследия.

7.4. План работ по сохранению Памятника с указанием состава (видов) таких работ и сроков (периодичности) их проведения, а также требования к содержанию и использованию Памятника, направленные на недопущение ухудшения состояния Памятника и (или) изменения предмета охраны, определяются Управлением на основании настоящего акта технического состояния и доводятся до собственников и иных законных владельцев помещений в Памятнике предписанием.

7.5 В зависимости от выбранного способа управления многоквартирным домом - Памятником лицу, осуществляющему управление многоквартирным домом, необходимо систематически обеспечивать доступ специалистов Управления и НПЦ в помещения чердака, подвала, лестничных клеток для периодического осмотра Памятника и контроля за его физическим состоянием.

Приложение № 1. Схемы утрат и поздних наслоений (8 листов).

Приложение № 2. Фотофиксация рекламы (3 листа).

Приложение № 3. поэтажные планы (3 листа).

Представитель Управления:



М.П.

Титова М.В.

Представители НПЦ:



М.П.

Грес М.В.

Коссовская О.В.

Макарова Н.Г.

СХЕМЫ УТРАТ И ПОЗДНИХ НАСЛОЕНИЙ
объекта культурного наследия по адресу:
г. Новосибирск, ул. ул. Урицкого, 15 (ул. М. Горького, 28)



*Заполнение проема без сохранения
первоначального облика*



*Размещение наружного блока
кондиционера, материалы согласования
которого в архиве НПЦ отсутствуют*

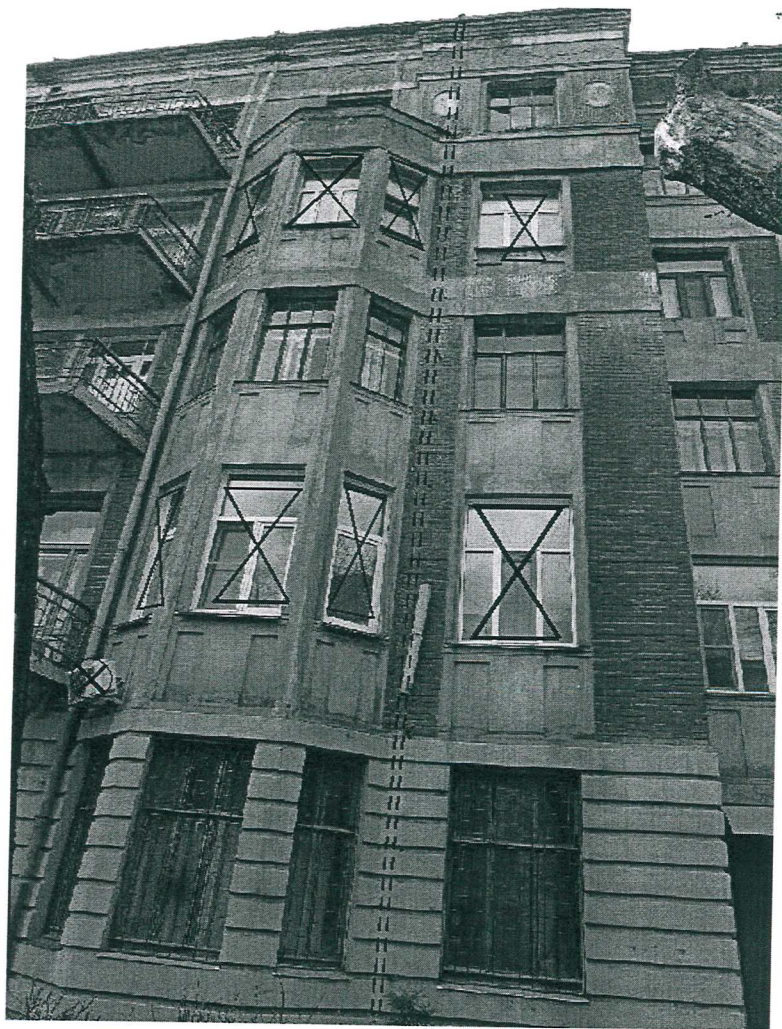


поздние наслоения



утраты

Торцевой (северный) фасад.



Заполнение проема без сохранения первоначального облика



Размещение наружного блока кондиционера, материалы согласования которого в архиве НПЦ отсутствуют



поздние наложения



утраты

Главный (восточный) фасад. Фрагменты северного крыла.



Заполнение проема без
сохраня первоначального
облика



Размещение наружного блока
кондиционера, материалы
согласования которого
в архиве НПЦ отсутствуют



поздние наслонения



утраты

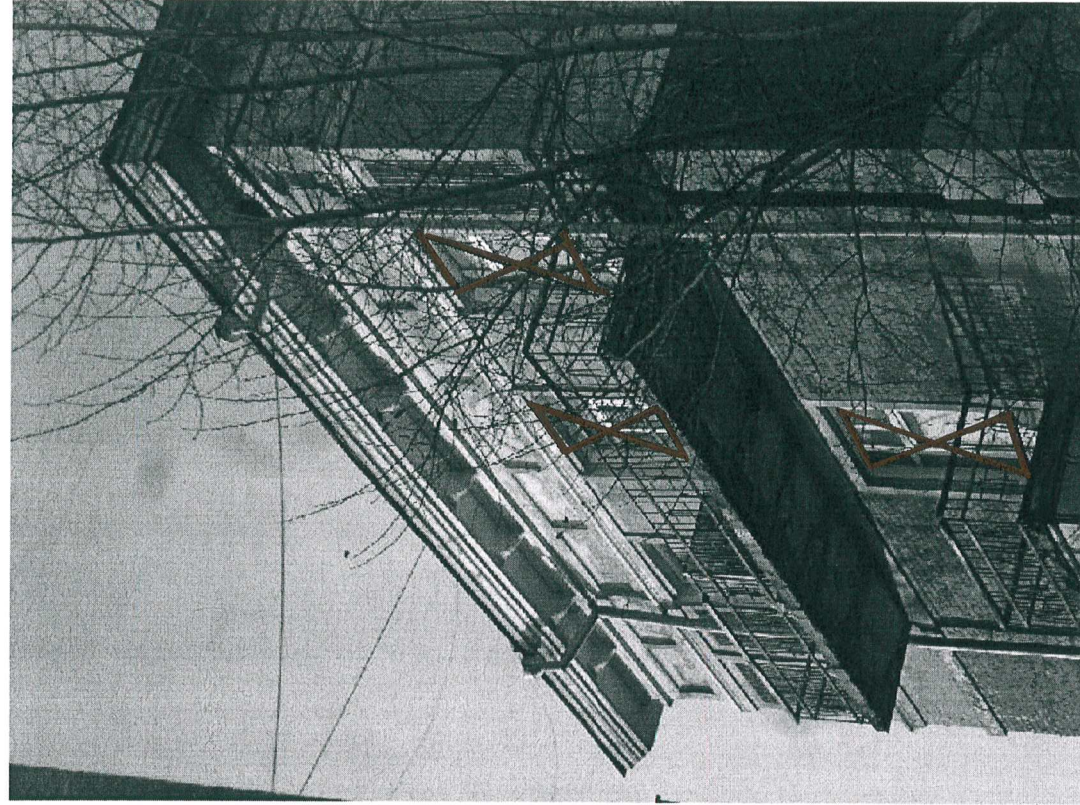
Главный фасад. Фрагмент центральной части.



Заполнение проема без сохранения первоначального облика



Размещение наружного блока кондиционера, материалы согласования котировочного в архиве ИТЦ отсутствуют



утраты



поздние наложения

Торцевой (южный) фасад.



Заполнение проема без сохранения первоначального облика



Размещение наружного блока кондиционера, материалы согласования которого в архиве НПЦ отсутствуют



поздние наслонения

Главный (восточный) фасад. Фрагменты южного крыла.



Заполнение проема без сохранения первоначального облика



Размещение наружного блока кондиционера, материалы согласования которого в архиве НПЦ отсутствуют



установка рольставен в проемах



поздние наложения

Дворовый (западный) фасад. Вид центральной части.



Заполнение проема без сохранения первоначального облика



Размещение наружного блока кондиционера, материалы согласования которого в архиве НПЦ отсутствуют



установка рольставен в проемах



поздние наложения



Устройство входа в оконном проеме

Дворовый (западный) фасад. Вид северного крыла.



Заполнение проема без сохранения первоначального облика



Размещение наружного блока кондиционера, материалы согласования которого в архиве НПЦ отсутствуют



поздние наложения



утраты

Дворовый (западный) фасад. Вид южного крыла.

Выполнил: Макарова Н.Г.

**ФОТОФИКСАЦИЯ ЭЛЕМЕНТОВ
НАРУЖНОЙ РЕКЛАМЫ И ВЫВЕСОК**
на объекте культурного наследия, расположенном по адресу:
г. Новосибирск, ул. Урицкого, 15 (ул. М. Горького, 28)

С 20.03.2015 г. согласно п.1 ст. 35.1 Федерального закона от 25.06.2002 № 73-ФЗ "Об объектах культурного наследия (памятниках истории и культуры) народов Российской Федерации" не допускается размещение наружной рекламы на объектах культурного наследия, включенных в реестр, а также на их территориях.



Фото 1.



Фото 2.



Фото 3.

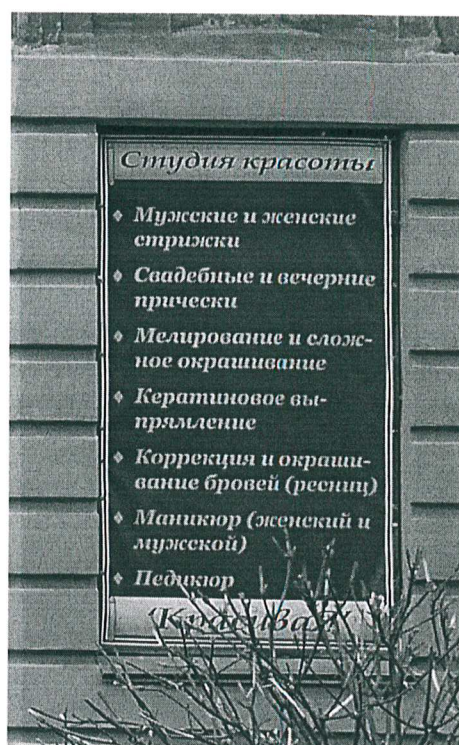


Фото 4.



Фото 5.

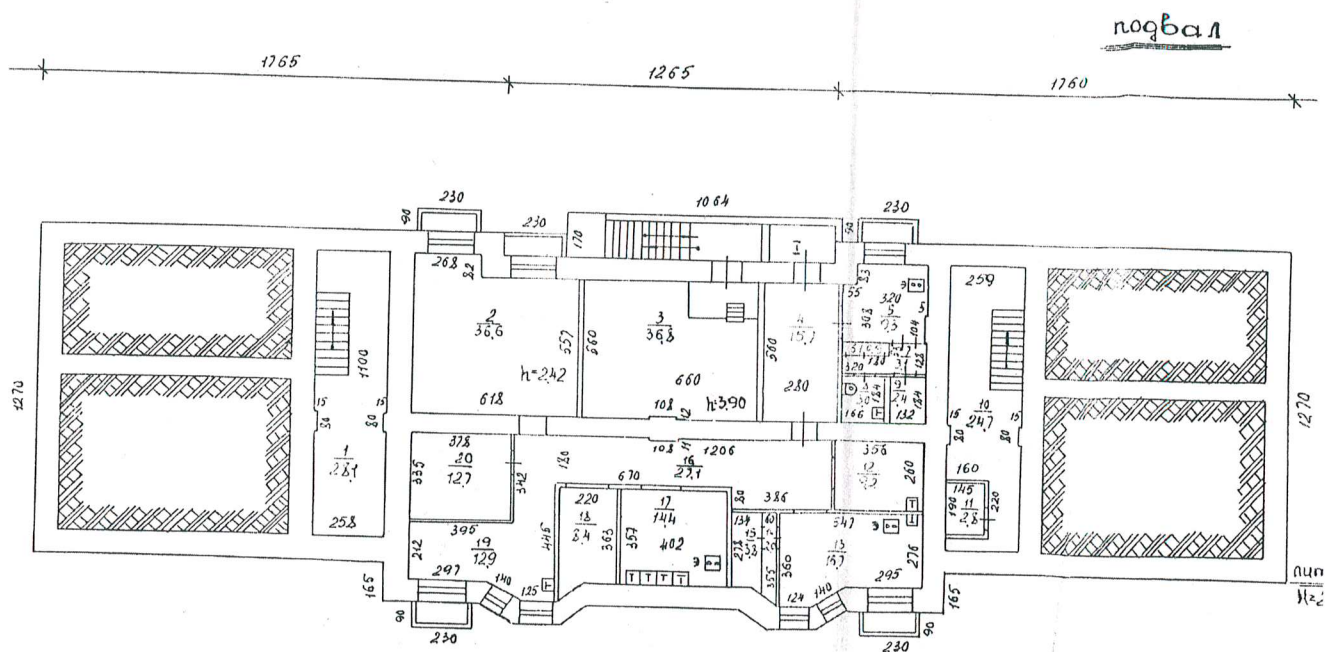
Выполнил: Макарова Н.Г.

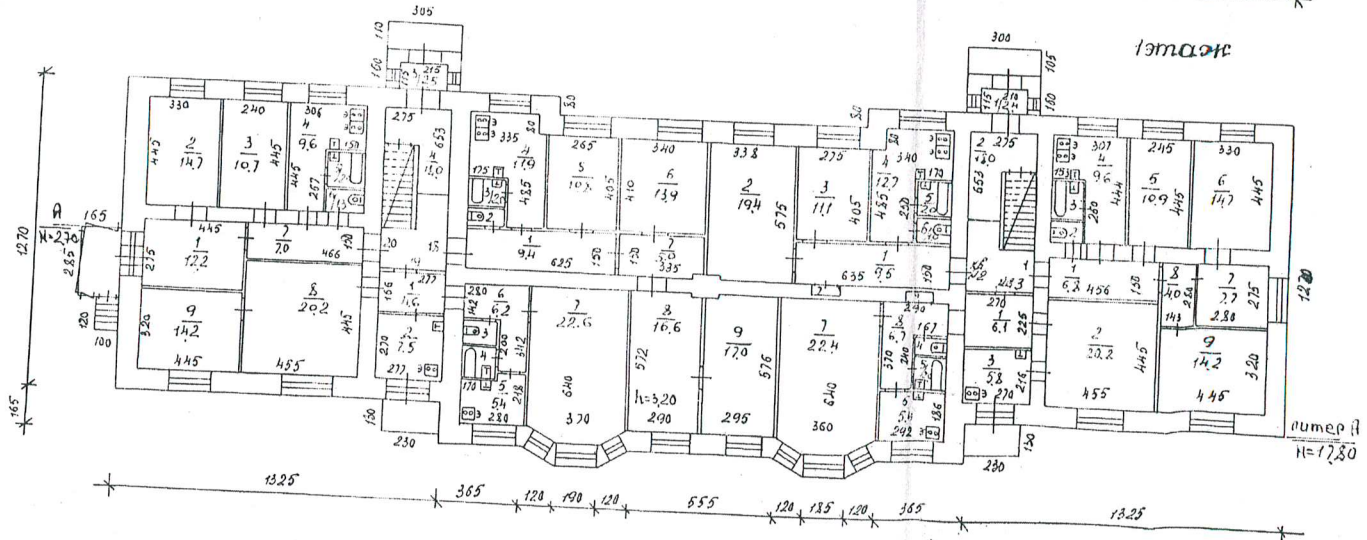
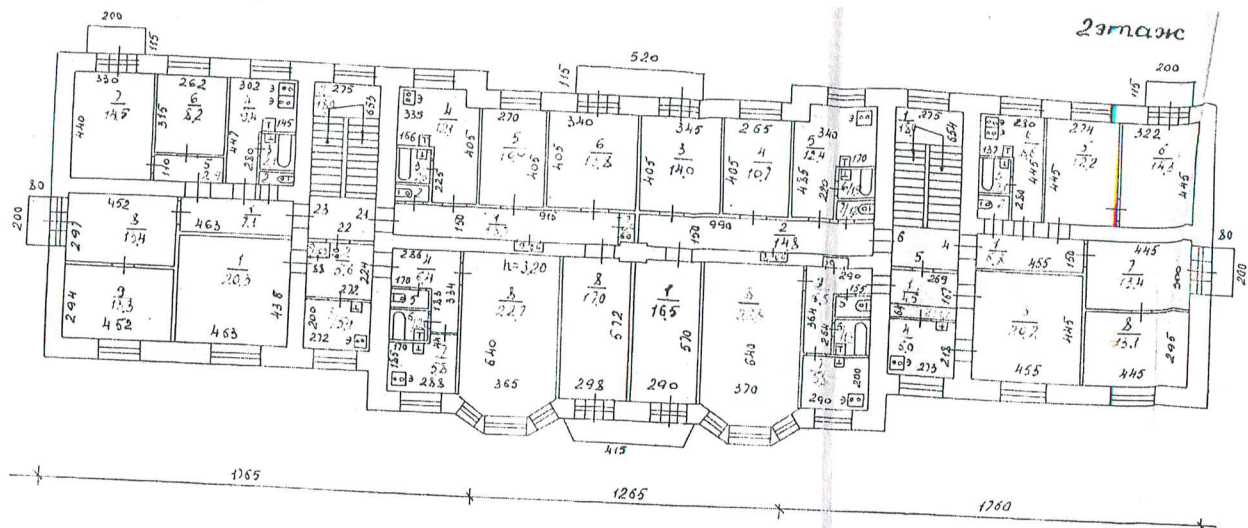
A handwritten signature in blue ink, consisting of stylized, flowing letters.

Приложение № 3
к акту технического
состояния
от 06.05.2016 г.

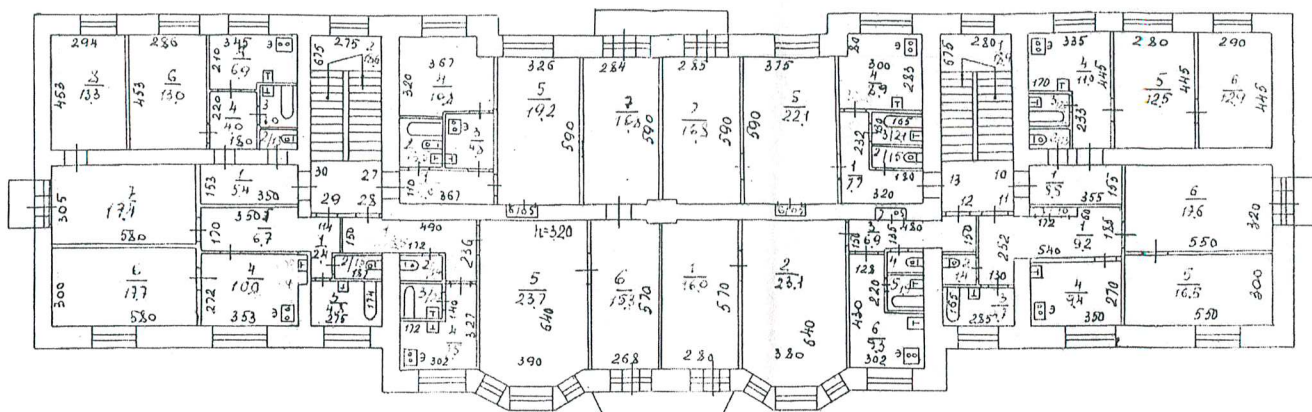
Поэтажные планы

объекта культурного наследия, расположенного по адресу:
г. Новосибирск, ул. Урицкого, 15 (ул. М. Горького, 28).

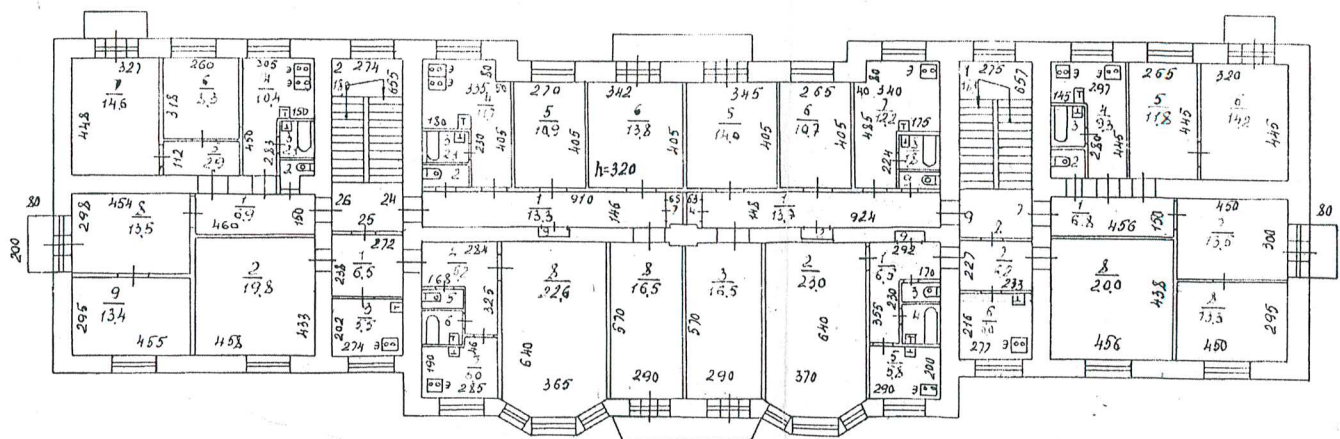




4 этаж



3 этаж



5 этаж

