

АКТ

**технического состояния объекта культурного наследия регионального значения
«Комплекс жилого кооператива «Кузбассуголь»: - 4 -х этажный кирпичный
жилой дом», расположенного по адресу: г. Новосибирск, ул. Державина, 6
(Красный проспект, 51/5), включенного в единый государственный
реестр объектов культурного наследия (памятников истории и культуры)
народов Российской Федерации (далее – Реестр),
по состоянию на 19.03.2018**

Мы, нижеподписавшиеся: представитель управления по государственной охране объектов культурного наследия Новосибирской области (далее – Управление); консультант отдела государственного контроля в сфере охраны объектов культурного наследия Управления – Богомазова Светлана Николаевна (тел. 222-38-43), представители государственного автономного учреждения Новосибирской области «Научно-производственный центр по сохранению историко-культурного наследия Новосибирской области» (далее – НПЦ); и.о.начальника НПЦ – Артюкова Татьяна Александровна (тел. 222-49-24), главный инженер-начальник отдела использования памятников - Южанин Андрей Эмилевич (тел. 227-17-68), ведущий инженер отдела использования памятников – Коссовская Ольга Владимировна (тел. 227-17-68) составили настоящий акт в том, что сего числа нами произведен визуальный осмотр объекта культурного наследия (памятника истории и культуры) регионального значения «Комплекс жилого кооператива «Кузбассуголь»: - 4-х этажный кирпичный жилой дом», расположенного по адресу: г. Новосибирск, ул. Державина, 6 (Красный проспект, 51/5) (далее – Памятник).

В результате визуального осмотра установлено:

1. Сведения о виде Памятника, его индивидуальных особенностях, техническом состоянии, функциональном назначении и намечаемом использовании:

1.1. Памятник включен в Реестр и отнесен к категории памятника архитектуры регионального значения на основании решения исполнительного комитета Новосибирского областного Совета народных депутатов от 16.02.1987 № 53. Расположен в границах территории объекта культурного наследия № Т 28-1/5, утвержденных постановлением Правительства Новосибирской области от 18.06.2012 № 293-п. Границы охранной зоны объектов культурного наследия № 28 утверждены постановлением администрации Новосибирской области от 15.02.2010 № 46-па.

1.2. Комплекс зданий жилого кооператива «Кузбассуголь», построенный в 1931-1933 годах по проекту архитекторов Б.А.Гордеева, Д.М.Агеева и Б.А.Биткина, занимает большую часть квартала и ограничен улицами Фрунзе, Советской, Державина и Красным проспектом. Комплекс состоит из шести жилых корпусов и школы.

Интересный пример «квартала-сада» нового для 1920-х – начала 1930-х годов типа с наиболее последовательно проведенной идеей жилища с обслуживанием, отличается композиционным единством и архитектурной выразительностью зданий, выдержанных в формах конструктивизма. Детский сад, магазины, бытовые помещения были встроены в первые этажи зданий, выходящих на Красный проспект. Проект не был реализован полностью, появилась лишь половина зданий в квартале.

Пятый корпус комплекса – четырёхэтажный жилой дом, северным (торцевым) фасадом выходит на ул. Державина.

Прямоугольный в плане объем дома с общими размерами 11х57,6 м имеет подвал.

Планировочная схема дома – секционная. Квартиры небольшие по площади с компактной планировкой.

Здание представляет собой историко-культурную ценность, являясь одним из домов комплекса кооператива «Кузбассуголь», построенного в числе первых «жилых кварталов нового типа» 30-х годов XX века, выполненным в стилистике конструктивизма.

1.3. Функциональное назначение Памятника частично изменилось. Часть помещений подвала и 1-ого этажа используются под магазины и офисы.

1.4. При содержании и использовании Памятника в целях поддержания в надлежащем техническом состоянии без ухудшения физического состояния и (или) изменения предмета охраны данного Памятника собственник или иной законный владелец Памятника обязан выполнять требования ст. 47.3, 47.4 Федерального закона от 25.06.2002 № 73-ФЗ «Об объектах культурного наследия (памятниках истории и культуры) народов Российской Федерации» (далее – Федеральный закон № 73-ФЗ).

2. Предмет охраны:

Особенности объекта культурного наследия (комплекса), являющиеся его предметом охраны, утвержденные приказом Управления от 29.04.2014 № 52:

1. Объемно-планировочное решение комплекса.
2. Месторасположение элементов комплекса.

Особенности Памятника, послужившие основанием для включения его в Реестр и подлежащие обязательному сохранению (предмет охраны), утверждённые приказом Управления от 29.04.2014 № 52:

1. Объемно-планировочное решение и габариты здания в плане.
2. Фасады:
 - 2.1. Материал стен (кирпич).
 - 2.2. Гладкая штукатурка цоколя.
 - 2.3. Гладкая штукатурка стен.
 - 2.4. Габариты и конфигурация проёмов.
 - 2.5. Габариты и конфигурация балконов.
 - 2.7. Ограждения балконов.
 - 2.8. Рисунок переплётов окон.
 - 2.9. Габариты и конфигурация стропильной крыши, покрытие кровли из листового металла.
- 2.10. Материал и диаметр водосточных труб.
3. Цветовое решение фасадов.
4. Оформление интерьера:
 - 4.1. Габариты и конфигурация междуэтажных лестниц.
 - 4.2. Металлическое ограждение лестниц с деревянным поручнем.

Утверждённый предмет охраны может быть уточнён при разработке научно-проектной документации и в процессе проведения ремонтно-реставрационных работ.

3. Техническое состояние Памятника:

Общее состояние: Удовлетворительное.

- 3.1. Состояние внешних архитектурно-конструктивных элементов:

а) общее состояние: Удовлетворительное.

б) фундаменты: Фундаменты ленточные на естественном основании, выполнены в бутовой кладке на известково-цементном растворе. Визуально осадка не наблюдается. Состояние удовлетворительное.

в) цоколи и отмостки около них: Цоколь кирпичный, выделен из плоскости стены, со стороны западного фасада гладко оштукатурен, со стороны остальных фасадов - оштукатурен «под шубу», окрашен. Имеются повреждения штукатурного и окрасочного слоев (фото 6), особенно на южном фасаде (фото 5). Общее состояние цоколя удовлетворительное. Требуется ремонт штукатурного слоя с последующей окраской.

Отмостка асфальтобетонная. Со стороны южного фасада верхний слой бетонной отмостки раскрошился (фото 5). Общее состояние удовлетворительное. Требуется ремонт южной отмостки.

г) стены: Наружные стены выполнены из керамического полнотелого кирпича, облицованы гладкой штукатуркой, окрашены в желтый цвет. Локально имеются повреждения штукатурного слоя (фото 9). Повсеместно наблюдается шелушение, вспучивание и отпадение окрасочного слоя (фото 8). На поверхности стен имеются трещины в штукатурке, следы ремонтов на отдельных участках, вандальные рисунки и надписи (фото 2-4). Общее состояние кладки стен удовлетворительное, отделки - неудовлетворительное. Требуется ремонт штукатурного слоя и окраска.

д) крыша (стропила, обрешетка, кровля, водосточные желоба и трубы): Крыша четырехскатная, вальмовая. Кровля из оцинкованной стали, фальцевая без окраски, по деревянной обрешетке и деревянным наслонным стропилам (фото 11). Слуховые окна прямоугольного очертания с заполнением проёмов бесцветным поликарбонатом и жалюзийными решётками. Карниз оштукатурен, окрашен в цвет стен. Вдоль карниза установлено металлическое решетчатое ограждение кровли. Имеются локальные повреждения штукатурного слоя карниза, особенно в местах примыкания водосточных труб, механические повреждения отдельных элементов ограждения (фото 9). Стенки вентиляционных шахт, наблюдаемые в чердачном помещении и выше кровли, оштукатурены, не окрашены (фото 9,17). Имеются незначительные дефекты штукатурного слоя.

Водосток наружный организованный. Водосточные трубы круглого сечения, выполнены из оцинкованной стали без окраски, состояние удовлетворительное.

Общее состояние конструкций крыши и кровли удовлетворительное. Требуется: выполнить выборочный ремонт ограждения кровли, штукатурного слоя карниза и вентиляционных шахт.

ж) внешнее декоративное убранство (облицовка, окраска, разные украшения, карнизы, колонны, пилястры, лепнина, скульптура, живопись на фасадах): Архитектурный стиль здания – конструктивизм в период первого пятилетнего плана индустриализации страны. В соответствии со стилиевой направленностью фасады весьма лаконичны и лишены каких-либо декоративных форм.

Стены здания кирпичные, гладко оштукатуренные. Восточный фасад имеет три широких выступа, завершённых треугольными щипцами. Между выступами располагаются лоджии. Западный фасад без выступов, с треугольными щипцами в районе входов. Торцы здания глухие с угловыми балконами.

Состояние удовлетворительное.

з) козырьки, балконы, лоджии: На восточном фасаде здания располагаются лоджии, на торцевых фасадах – угловые балконы. Балконные плиты железобетонные. Ограждения балконов и лоджий – металлические, решетчатые, окрашенные, некоторые обшиты различным материалом: профилированным металлом, деревом, пластиком (фото 2,3).

Часть балконов и лоджий застеклены. Остекление разностилевое: материал и рисунок переплетов разнообразны (фото 2,3).

Общее состояние лоджий и балконов удовлетворительное.

На входах в подъезды установлены консольные железобетонные козырьки прямоугольной формы, верхние поверхности и торцы которых покрыты листовой оцинкованной сталью

без окраски, нижние – окрашены в цвет фасадов. Имеются локальные деформации металлической отделки торцов козырьков и нарушения окрасочного слоя на нижней поверхности козырьков (фото 12). Общее состояние удовлетворительное. Требуется выборочный ремонт козырьков.

и) приямки, крыльца: Световые приямки окон подвала в плане прямоугольные, достаточно глубокие, с кирпичными оштукатуренными стенками. Стенки некоторых приямков облицованы керамической плиткой. На небольшой части приямков поверху невысоких бортиков установлены металлические решетки с металлическими сетками. Конструкции решёток деформированы, сетки порваны (фото 7). Отделочный слой стенок приямков и бортиков на многочисленных участках имеет отслоения и разрушения. Общее состояние приямков удовлетворительное, требуется выборочный ремонт.

В приямке восточного фасада выполнен современный входной узел в помещения подвала с покрытием из цветного поликарбоната (фото 2). Состояние удовлетворительное.

На входах в подъезды устроены небольшие крыльца (1-2 ступени) из бетона с современным металлическим ограждением с одной стороны. Наблюдаются трещины и локальное разрушение бетонных ступеней до обнажения арматуры (фото 12).

Общее состояние удовлетворительное. Требуется выборочный ремонт крылец.

3.2. Состояние внутренних архитектурно-конструктивных и декоративных элементов памятника:

а) общее состояние: удовлетворительное

В здании была изменена внутренняя планировка в связи с приспособлением части жилых помещений под административные функции.

б) перекрытия (плоские, сводчатые): Перекрытие над подвалом – сборные железобетонные плиты, междуэтажные перекрытия – деревянные, чердачное – деревянное, утепленное шлаком. Потолки отделаны современными материалами: штукатурка с окраской, гипсокартон, подшивка декоративной плиткой. Состояние удовлетворительное.

в) полы: Полы дощатые по лагам, бетонные с отделкой линолеумом и керамической плиткой. На площадках лестничных клеток подъездов – бетонный, имеющий выбоины и неровности.

Общее состояние полов удовлетворительное за исключением полов в отдельных помещениях подвала, имеющих разрушение покрытия и основания. Требуется выборочный ремонт пола в лестничных клетках и подвале.

г) стены, их состояние, связи: Несущие стены кирпичные, оштукатурены и окрашены, обшиты ГВЛ, облицованы керамической плиткой. Перегородки – кирпичные, ГВЛ по металлическому каркасу. Отделка современная разнообразная: пластиковые панели, обои, керамическая плитка. В лестничных клетках стены в верхней части – побелены, в нижней – окрашены масляной краской (фото 14). Окрасочный слой имеет дефекты. В некоторых помещениях подвала обои отстают от основания, имеют загрязнения и порывы. Оштукатуренные стены имеют трещины, мелкие пробоины местами выпучивание и отпадение штукатурки. Общее состояние стен удовлетворительное, кроме некоторых стен подвала. Требуется ремонт стен лестничных клеток и подвала.

д) столбы, колонны: Имеются несущие кирпичные колонны, которые в некоторых помещениях подвала усилены металлическими сварными обоймами (фото 15), оштукатурены и окрашены или обшиты ГВЛ в квартирах (фото 16).

е) двери и окна: Наружные двери современные: однопольные, глухие, металлические, окрашенные. Внутренние двери современные, различные по конструкциям, материалу и отделке.

Окна по всем фасадам разнотипные. Имеются окна деревянные окрашенные с двойным остеклением и сохранившимся первоначальным рисунком переплётов (фото 10,13). Деревянные

рамы разошлись, потрескались, обветшали, окрасочный слой шелушится и осыпается. Часть окон заменена на блоки из ПВХ профиля со стеклопакетом и выполнена без сохранения первоначального рисунка переплётов. Под всеми окнами установлены сливы из оцинкованной стали без окраски. В некоторых оконных проемах установлены металлические решетки с разнообразным рисунком и рольставни.

Общее состояние окон удовлетворительное. Требуется ремонт окон с деревянными переплётами или замена их с сохранением первоначального рисунка.

ж) лестницы: Внутренние лестницы двухмаршевые с поворотом на 180,⁰ железобетонные. Ограждения маршей: металлические решетчатые, окрашенные масляной краской. Некоторые элементы ограждения отсутствуют, окраска на поручне повреждена (фото 14). Состояние лестниц удовлетворительное. Требуется выборочный ремонт и окраска ограждения.

з) лепные, скульптурные и прочие декоративные украшения: Отсутствуют.

3.3. Живопись (монументальная и станковая): Отсутствует.

3.4. Предметы прикладного искусства (мебель, осветительные приборы, резьба по дереву, металлу и пр.): Отсутствуют.

3.5. Сад, парк, двор, ворота и ограда: Подъездные пути заасфальтированы. Общее состояние удовлетворительное.

3.6. Прочее: Здание полностью благоустроено (центральное отопление, горячее водоснабжение, водопровод и канализация, электроосвещение). Электропроводка скрытая.

3.7. Наличие информационной надписи: Отсутствует.

4. Утраты. Поздние элементы, не обладающие историко-культурной ценностью:

4.1. В здании была изменена внутренняя планировка в связи с приспособлением части жилого здания под современное использование.

4.2. Рисунок переплётов большинства окон не соответствует первоначальному. Окна по всем фасадам разнотипные. Преобладают заполнения из ПВХ профиля со стеклопакетом, имеются деревянные окрашенные с двойным остеклением и сохранившимся первоначальным рисунком переплётов. (Приложение № 2, схемы 1,2,5,6. Материалы согласования в архиве НПЦ отсутствуют).

4.3. Оконный проём подвала со стороны восточного фасада реконструирован в дверной (Приложение № 2, схема 5. Материалы согласования в архиве НПЦ отсутствуют).

4.4. Заложена кирпичом или другим материалом нижняя часть 3-х оконных проёмов на разных этажах западного фасада (Приложение № 2, схемы 1,2. Материалы согласования в архиве НПЦ отсутствуют).

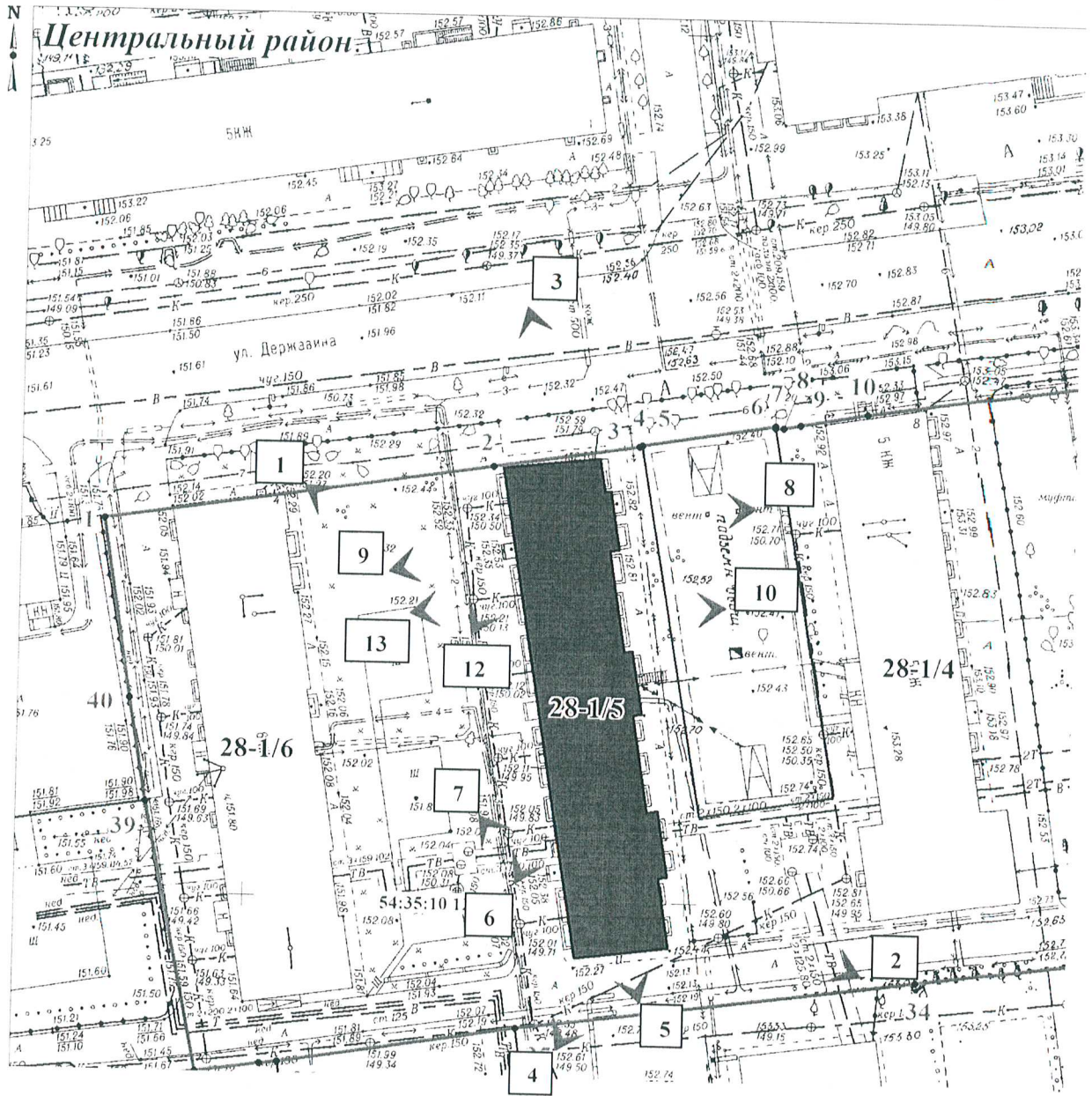
4.5. Изменён внешний вид части лоджий и балконов путём их застекления или зарешёчивания, либо обшивка ограждения различными листовыми материалами (Приложение № 2, схемы 3-6. Материалы согласования в архиве НПЦ отсутствуют).

4.6. В части окон 1-ого этажа установлены рольставни (Приложение № 2, схема 1,6. Материалы согласования в архиве НПЦ отсутствуют).

4.7. Выполнен новый спуск в подвал со стороны восточного фасада на месте существовавшего светового приямка с устройством покрытия из тонированного сотового поликарбоната (Приложение № 2, схема 5. Материалы согласования в архиве НПЦ отсутствуют).

5. Фототаблица:

СХЕМА ФОТОФИКСАЦИИ
Памятника, расположенного по адресу:
г. Новосибирск, ул. Державина, 6
(Красный проспект, 51/5)



7 - точка фотофиксации и номер фотографии



1. Западный фасад.



2. Восточный фасад.



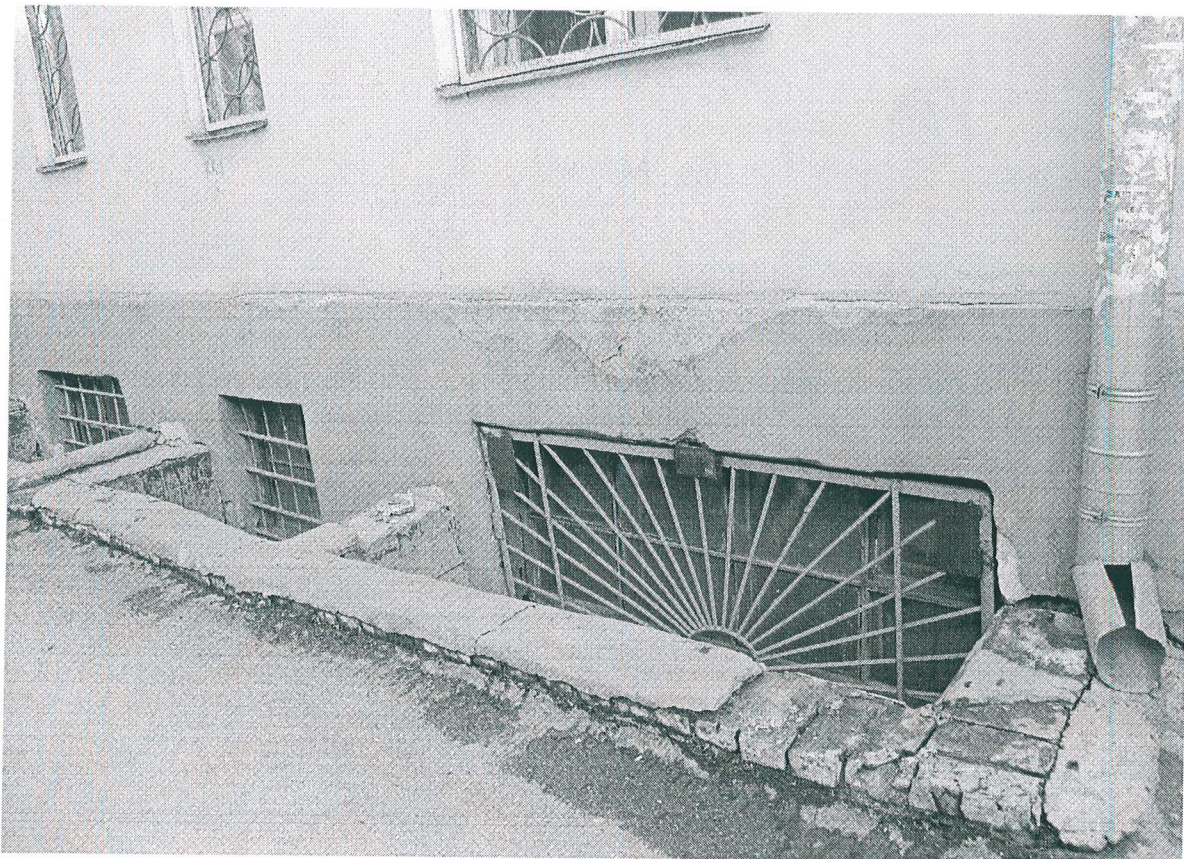
3. Северный фасад.



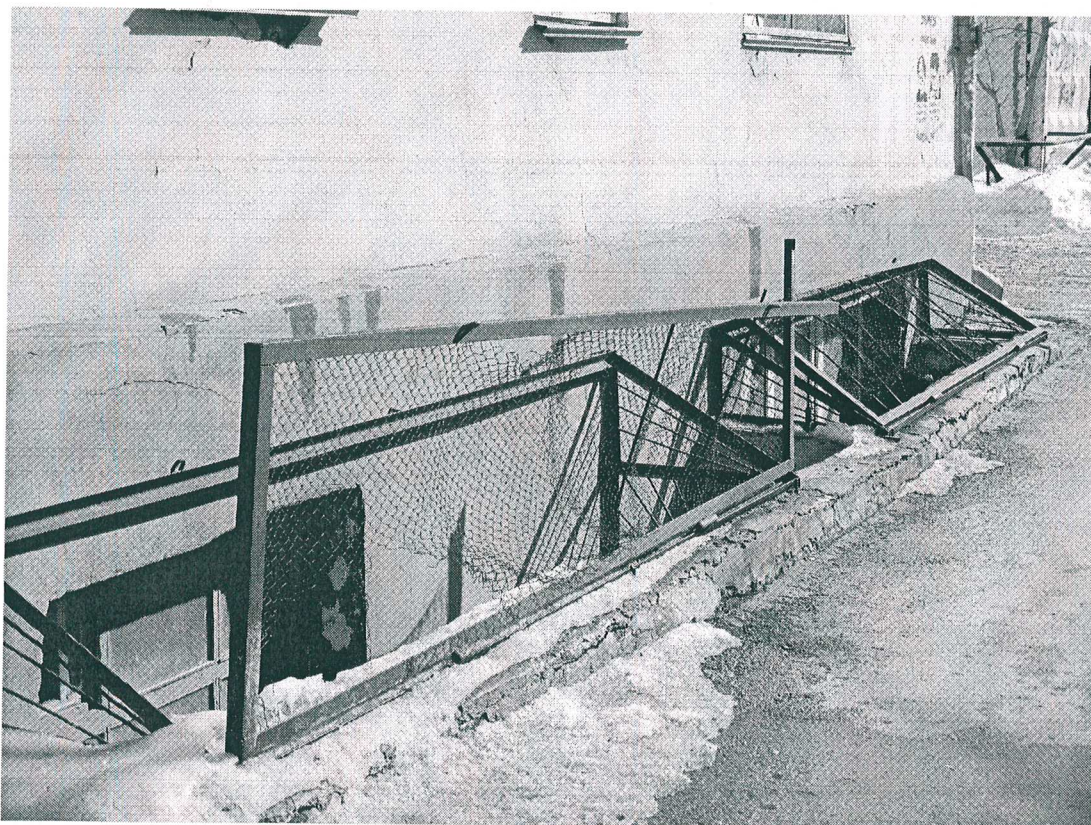
4. Южный фасад.



5. Состояние цоколя и отмостки южного фасада.



6. Дефекты цоколя и бортиков примыканий западного фасада.



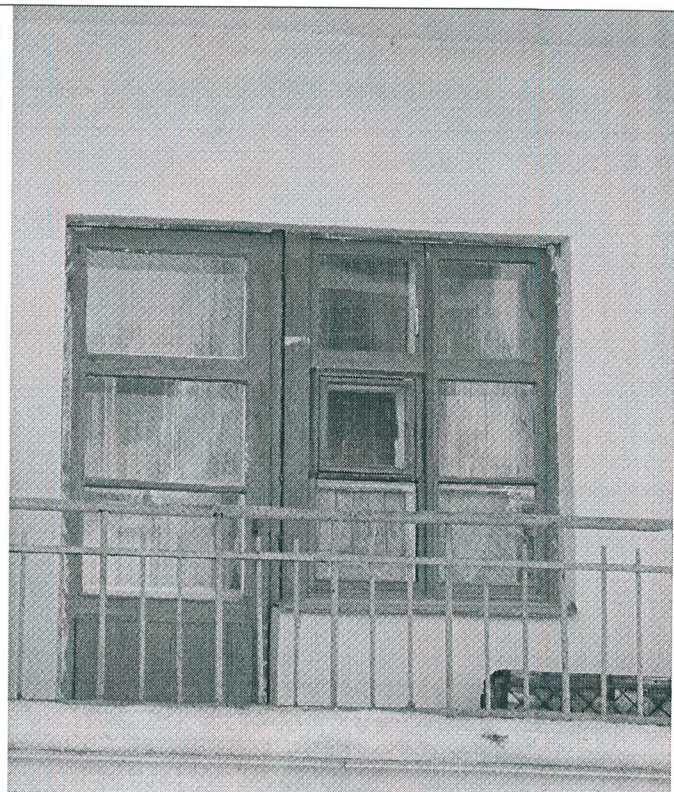
7. Деформация металлических покрытий части примыканий.



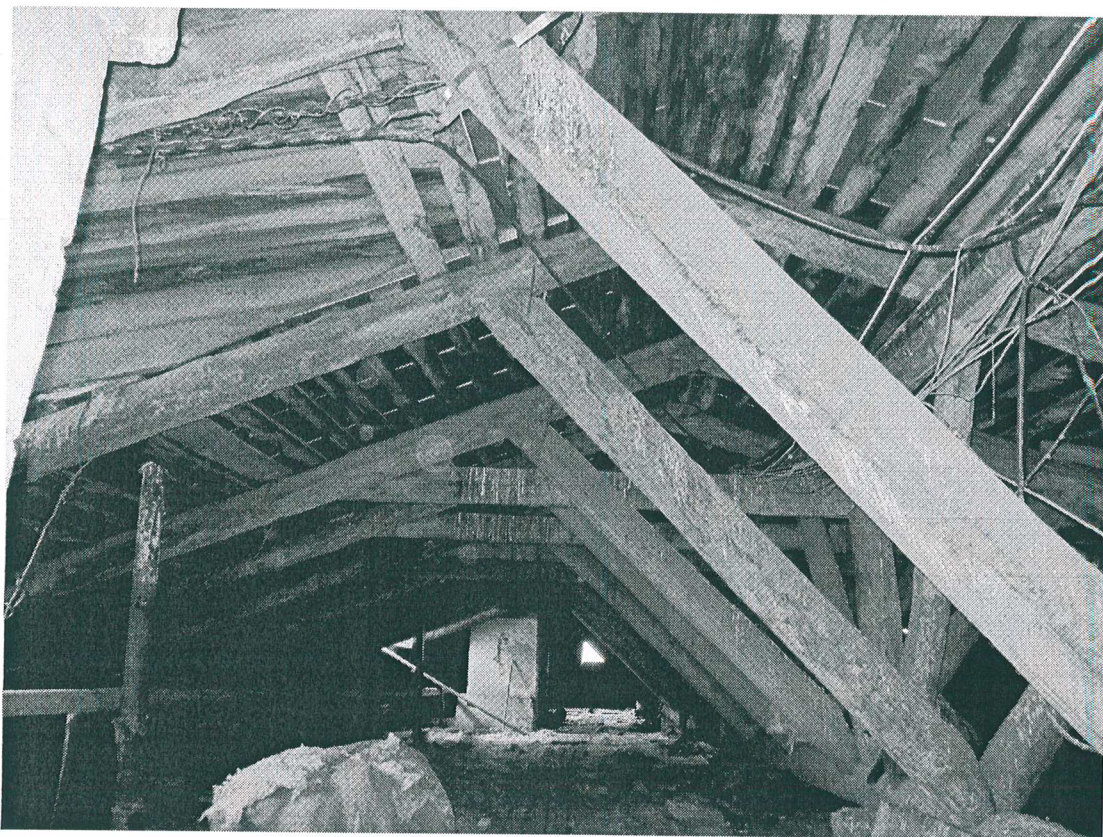
8. Дефекты отделки стены восточного фасада.



9. Нарушение отделочного слоя карниза и стены западного фасада. Дефект ограждения кровли.



10. Дверь выхода на лоджию и окно с сохранившимся первоначальным рисунком переплётов восточного фасада. Первоначальное металлическое ограждение лоджии.



11. Конструкции крыши.



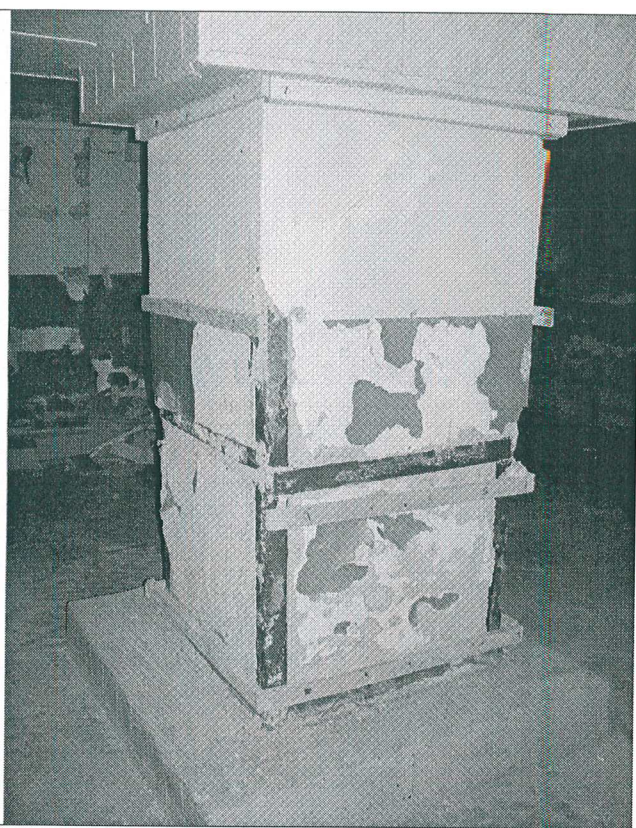
12. Вход в подъезд. Дефекты отделки козырька.



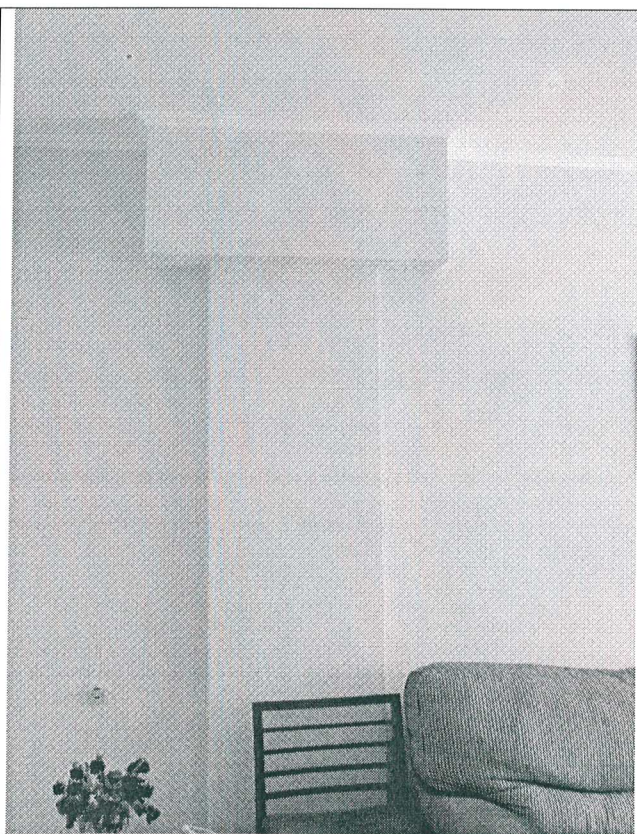
13. Окна с сохранившимся первоначальным рисунком переплёта.



14. Лестничная клетка.



15. Вид кирпичных колонн в помещении подвала.



16. Вид кирпичной колонны, облицованной ГВЛ, в помещении квартиры.



17. Одна из сохранившихся вентиляционных шахт в помещении чердака.

6. Наличие проектной документации (научно-исследовательской, изыскательской, проектной и технической), согласованной органом охраны объектов культурного наследия:

| №№ п/п | Наименование документации | № и дата согласования |
|-----------|---|--------------------------|
| 1 | Паспорт отделки фасадов 4-х этажного кирпичного жилого дома по Красному проспекту № 51/5, выполненный Комитетом ЖКХ Мэрии (шифр 05-99). | 07.04.2005 |
| 2 | Технический паспорт БТИ (по состоянию на 20.01.1997). | |

7. Заключительные положения:

7.1. Настоящий акт технического состояния фиксирует состояние Памятника на дату его составления и подлежит переоформлению через 5 лет.

7.2. В случае изменения технического состояния, иных характеристик Памятника либо законодательства Российской Федерации настоящий акт технического состояния подлежит досрочному переоформлению.

7.3. Любые действия собственников или иных законных владельцев помещений в Памятнике, способные повлечь изменения особенностей Памятника (предмета охраны), не согласованные с Управлением, являются угрозой сохранности Памятника.

7.4. План работ по сохранению Памятника с указанием состава (видов) таких работ и сроков (периодичности) их проведения, а также требования к содержанию и использованию Памятника, направленные на недопущение ухудшения состояния Памятника и (или) изменения предмета охраны, определяются Управлением на основании настоящего акта технического состояния и доводятся им до собственников и иных законных владельцев помещений в Памятнике.

Приложение: № 1. поэтажные планы (3 листа).

№ 2. Схема утрат и поздних элементов на фасадах (4 листа).

Представитель Управления:

М.П.



С.Н. Богомазова

Представители НПЦ:

М.П.



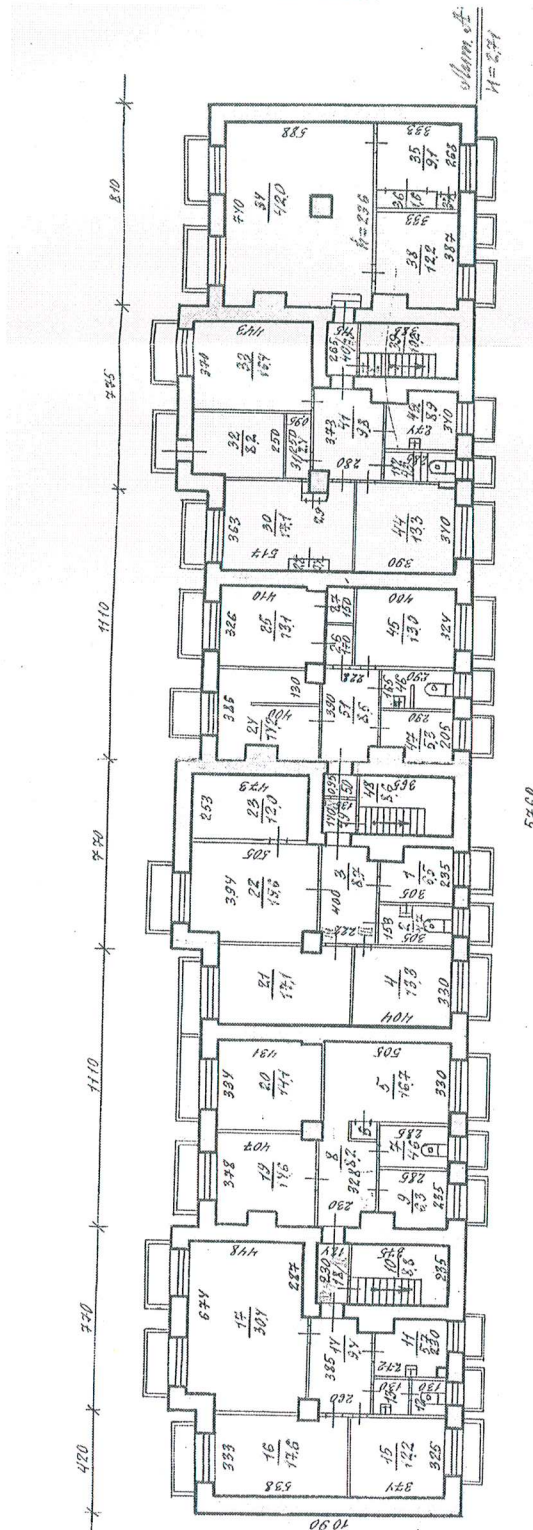
Т.А. Артюкова

А.Э. Южанин

О.В. Коссовская

ПОЭТАЖНЫЕ ПЛАНЫ
объекта культурного наследия, расположенного
по адресу: г. Новосибирск, ул. Державина, 6
(Красный проспект, 51/5)
по состоянию на 20.01.1997

Подвал



СХЕМЫ
утрат и поздних элементов на фасадах
объекта культурного наследия, расположенного по адресу:
г. Новосибирск, ул. Державина, 6 (Красный проспект, 51/5)

Схема 1. Левая часть западного фасада.



Схема 2. Правая часть западного фасада.



Схема 3. Южный фасад.



Схема 4. Северный фасад.



Схема 5. Левая часть восточного фасада.



Схема 6. Правая часть восточного фасада.



Условные обозначения:



- поздние наслоения;



- утраты;



- заполнение проёма с сохранением первоначального облика;



- устройство входа в оконном проеме

Выполнила: Коссовская О.В.

СОГЛАСОВАНО:

Проект

Начальник управления по государственной охране объектов культурного наследия Новосибирской области

М.П.

А.В. Кошелев



**Требования по сохранению, содержанию и использованию
объекта культурного наследия регионального значения
«Комплекс жилого кооператива «Кузбассуголь»: - 4-х этажный кирпичный жилой дом»,
расположенного по адресу: г. Новосибирск, ул. Державина, 6 (Красный проспект, 51/5)
включённого в единый государственный реестр объектов культурного наследия
(памятников истории и культуры) народов Российской Федерации,
по состоянию на 19.03.2018**

Представители государственного автономного учреждения Новосибирской области «Научно-производственный центр по сохранению историко-культурного наследия Новосибирской области» (далее – НПЦ):

и.о.начальника НПЦ – Артюкова Татьяна Александровна (тел. 222-49-24),

главный инженер-начальник отдела использования памятников – Южанин Андрей Эмилевич (227-17-68),

ведущий инженер отдела использования памятников – Коссовская Ольга Владимировна (тел. 227-17-68)

составили настоящие требования на основании акта технического состояния объекта культурного наследия регионального значения «Комплекс жилого кооператива «Кузбассуголь»: - 4-х этажный кирпичный жилой дом», расположенного по адресу: г. Новосибирск, ул. Державина, 6 (Красный проспект, 51/5) (далее – объект культурного наследия), фиксирующего вид объекта культурного наследия, его индивидуальные особенности, техническое состояние, функциональное назначение и использование по состоянию на 19.03.2018.

1. План работ по сохранению объекта культурного наследия.

В целях сохранения объекта культурного наследия и создания нормальных условий для его использования собственники или иные законные владельцы объекта культурного наследия обязаны провести следующие работы:

| №№ п/п | Состав (перечень) видов работ по сохранению объекта культурного наследия | Сроки выполнения |
|--------|--|------------------|
| 1 | Получить в управлении по государственной охране объектов культурного наследия Новосибирской области (далее - Управление) задание на проведение работ по сохранению объекта культурного наследия. | Октябрь 2018 |
| 2 | В соответствии с заданием Управления выполнить научно-проектную документацию по сохранению объекта культурного наследия. Проектную документацию согласовать с Управлением в порядке, установленном Федеральным законом от 25.06.2002 № 73-ФЗ «Об объектах культурного наследия (памятниках истории и культуры) народов Российской Федерации». | Май 2020 |

| | | |
|---|---|--------------|
| 3 | <p>Выполнить производственные работы по сохранению объекта культурного наследия (реставрацию фасадов с восстановлением утраченных элементов и удалением поздних наслоений) в соответствии с согласованной Управлением проектной документацией, в том числе:</p> <ul style="list-style-type: none"> - ремонт цоколя с последующей окраской; - ремонт штукатурки стен здания с последующей окраской; - ремонт козырьков; - выборочный ремонт крылец; - выборочный ремонт бортиков и стенок приямков, включая покрытие; - ремонт или замена деревянных окон на новые, сохраняя первоначальный рисунок переплётов; - ремонт помещений лестничных клеток, включая ремонт ограждения лестниц; - выборочный ремонт отмостки; - ремонт штукатурки вентшахт; - выборочный ремонт и окраска ограждения на кровле; - ремонт помещений подвала (пол, стены). | Октябрь 2020 |
|---|---|--------------|

2. Требования к содержанию и использованию объекта культурного наследия

В целях поддержания в надлежащем техническом состоянии без ухудшения физического состояния и (или) изменения предмета охраны объекта культурного наследия собственники или иные законные владельцы объекта культурного наследия обязаны соблюдать следующие требования:

| №№ п/п | Требования к содержанию и использованию объекта культурного наследия | Сроки выполнения |
|--------|---|------------------|
| 1 | Соблюдать режим использования территории объекта культурного наследия, утвержденный постановлением Правительства Новосибирской области от 18.06.2012 № 293-п. | Постоянно |
| 2 | Соблюдать режим использования земель и градостроительные регламенты в границах охранной зоны объекта культурного наследия, утвержденный постановлением администрации Новосибирской области от 15.02.2010 № 46-па. | Постоянно |
| 3 | Обеспечивать доступ специалистам Управления и НПЦ во все помещения (в том числе чердака и подвала) для периодического осмотра объекта культурного наследия и контроля за его физическим состоянием. | Систематически |
| 4 | Получить в НПЦ эскиз информационной надписи, изготовить и установить её на месте, согласованном с Управлением. | 2018 |
| 5 | Демонтировать рольставни с фасадов объекта культурного наследия. | 2020 |

Общие примечания:

1. В случае изменения технического состояния, иных характеристик объекта культурного наследия либо законодательства Российской Федерации план работ по сохранению объекта культурного наследия и требования к содержанию и использованию объекта культурного наследия подлежат переоформлению.

2. Любые действия собственника или иного законного владельца объекта культурного наследия, способные повлечь изменения особенностей объекта культурного наследия (предмета охраны), не согласованные с Управлением, являются угрозой сохранности объекта культурного наследия.

Представители НПЦ:



Т.А. Артюкова

А.Э. Южанин

О.В. Коссовская