

А К Т

**технического состояния объекта культурного наследия регионального значения
«Комплекс жилого кооператива «Кузбассуголь»:
- 3-х этажный кирпичный жилой дом», расположенного по адресу:
город Новосибирск, ул. Державина, 2 (ул. Советская, 38),
включённого в единый государственный реестр объектов культурного наследия
(памятников истории и культуры) народов Российской Федерации (далее – Реестр),
по состоянию на 07. 10. 2016.**

Мы, нижеподписавшиеся: представитель управления по государственной охране объектов культурного наследия Новосибирской области (далее – Управление):
заместитель начальника Управления – Титова Маргарита Викторовна (тел.222-38-68),

представители государственного автономного учреждения Новосибирской области «Научно-производственный центр по сохранению историко-культурного наследия Новосибирской области» (далее – НПЦ):

начальник НПЦ – Грес Марина Вадимовна (тел.222-13-07),
главный инженер НПЦ – Южанин Андрей Эмилевич (тел. 227-17-68),
архитектор 1-й категории НПЦ– Макарова Наталья Геннадьевна (тел.227-17-68),

составили настоящий акт в том, что сего числа нами произведен визуальный осмотр объекта культурного наследия (памятника истории и культуры) регионального значения «Комплекс жилого кооператива «Кузбассуголь»: - 3-х этажный кирпичный жилой дом», расположенного по адресу: город Новосибирск, ул. Державина,2 (ул. Советская, 38), (далее – Памятник).

В результате визуального осмотра установлено:

1. Сведения о виде Памятника, его индивидуальных особенностях, техническом состоянии, функциональном назначении и намечаемом использовании Памятника:

1.1.Решением Новосибирского облисполкома от 16.02.1987 № 53 Памятник включен в Реестр и отнесен к категории памятников архитектуры регионального значения с наименованием «3-х этажный кирпичный жилой дом». В ходе изучения объекта установлено, что данное наименование указано ошибочно, так как здание изначально было построено для школы и сохраняет первоначальное функциональное назначение на дату осмотра. Верное уточненное наименование объекта: «Школа».

Расположен в границах территории объекта культурного наследия № Т 28-1, утвержденных постановлением Правительства Новосибирской области от 18.06.2012. № 293-п. Границы охранной зоны объектов культурного наследия № 28 утверждены постановлением администрации Новосибирской области от 15.02.2010 № 46-па.

1.2. Объект культурного наследия находится в исторической части города, занимает угловое положение в квартале, ограниченном улицами Фрунзе, Советской, Державина и Красным проспектом. Трёхэтажное кирпичное здание ориентировано на улицу Державина северным фасадом, западным – на ул. Советскую.

Памятник входит в состав «квартала-сада», построенного архитекторами Б.А.Гордеевым, Д.М.Агеевым и Б.А.Биткиным в числе первых «жилых кварталов нового типа» первой пятилетки в 1931–1933 годах, реализовавших замысел нового (для 1920-х – начала 1930-х) типа жилого комплекса с наиболее последовательно проведенной идеей жилища с обслуживанием.

Ассиметричная композиция фасадов памятника вписывается в структуру застройки комплекса. В декоре здания прослеживаются элементы классического стиля, которые контрастируют с лаконичным декором жилых домов комплекса.

Объем здания образован протяженным западным корпусом в северную часть которого вписан более высокий восточный объем. К дворовым фасадам основного здания примыкают поздние пристройки.

Форма плана памятника Г-образная с общими габаритами: 43 x 16 м.

Планировочная система здания - коридорная с двусторонним размещением классов и кабинетов.

1.3. В здании размещается учебное заведение - общеобразовательная школа.

1.4. При содержании и использовании Памятника в целях поддержания в надлежащем техническом состоянии без ухудшения физического состояния и (или) изменения предмета охраны данного Памятника собственники или иные законные владельцы Памятника обязаны выполнять требования ст. 47.3, 47.4 Федерального закона от 25.06.2002 № 73-ФЗ "Об объектах культурного наследия (памятниках истории и культуры) народов Российской Федерации" (далее - Федеральный закон № 73-ФЗ).

2. Предмет охраны:

Особенности объекта культурного наследия (комплекса), являющиеся его предметом охраны, утвержденные приказом Управления от 29.04.2014 № 52:

1. Объемно-планировочное решение комплекса.
2. Месторасположение элементов комплекса.

Особенности Памятника, послужившие основанием для включения его в Реестр и подлежащие обязательному сохранению (предмет охраны):

1. Объемно-планировочное решение и габариты здания в плане (не включая пристройки).
2. Фасады:
 - 2.1. Материал стен (кирпич).
 - 2.2. Отделка цоколя.
 - 2.3. Штукатурка под руст стен 1 этажа.
 - 2.4. Гладкая штукатурка стен 2-3 этажей.
 - 2.5. Декоративные элементы.
 - 2.6. Габариты и конфигурация парапетов.
 - 2.7. Оформление главного входа (габариты и конфигурация козырька, крыльца).
 - 2.8. Габариты и конфигурация балконов.
 - 2.9. Ограждение балконов.
 - 2.10. Габариты и конфигурация проёмов.
 - 2.11. Рисунок переплётов окон.
 - 2.12. Габариты и конфигурация стропильной крыши, покрытие кровли из листового металла.
 - 2.13. Материал и диаметр водосточных труб.
3. Цветовое решение фасадов.
4. Оформление интерьера:
 - 4.1. Габариты и конфигурация междуэтажных лестниц.
 - 4.2. Деревянное ограждение лестниц с деревянным профилированным поручнем.

3. Техническое состояние Памятника:

Общее состояние Памятника оценено в соответствии с критериями технического состояния объектов культурного наследия, утвержденными постановлением Правительства Российской Федерации от 29.06.2015 № 646.

Общее состояние: удовлетворительное. В 2004 - 2005 годах проведен капитальный ремонт здания с реставрацией фасадов (в соответствии с проектной документацией, согласованной в установленном порядке 13.09.2004).

3.1. Состояние внешних архитектурно-конструктивных элементов:

а) общее состояние: удовлетворительное.

б) фундаменты: ленточные, выполнены в бутовой кладке на известково-цементном растворе. Общее состояние удовлетворительное.

в) цоколи и отмостки около них: цоколь кирпичный, гладко оштукатурен и окрашен. Местами наблюдаются отслоения окрасочного слоя, повреждения штукатурного слоя (фото 5, 6).

В результате подъема планировочной отметки уровня земли, цоколь на дворе фасаде и частично на торцевых фасадах оказался не доступен для осмотра (фото 8, 13).

Отмостка бетонная монолитная и из бетонных плиток. Наблюдаются щели с сорной порослью в примыканиях к цоколю (фото 5, 18) и трещины в покрытии бетонной отмостки.

На дворе (восточном) фасаде уклон отмостки от здания слабо выражен, на стыке со стеной наблюдается провал с утратой участка асфальтового покрытия (фото 12, 13).

Общее состояние цоколя и отмостки: удовлетворительное. Требуется устранить дефекты.

г) стены: наружные стены исторических объемов и пристроенной лестничной клетки выполнены из керамического кирпича с отделкой гладкой штукатуркой и окраской. Поверхности главного и боковых фасадов в габаритах первого этажа отделаны рустом.

Наблюдаются локальные дефекты отделки фасадов: отслоения окраски, потеки, пятна, трещины и отпадение фрагментов штукатурного слоя с обнажением кладки (фото 2).

На северном фасаде наблюдается вертикальная трещина в уровне первого этажа между трехэтажным и двухэтажным объемами (фото 8).

В примыкании пристроенного к зданию трехэтажного объема лестничной клетки образовалась трещина осадочного характера (фото 13).

Общее состояние стен удовлетворительное. Требуется ремонт отделки фасадов.

д) крыша (стропила, обрешетка, кровля, водосточные желоба и трубы): в 2004 - 2005 годах при проведении капитального ремонта здания выполнен ремонт крыши основного объема (в соответствии с проектной документацией, согласованной в установленном порядке 13.09.2004).

Крыша исторических объемов – чердачная вальмовая, участок над восточным трехэтажным объемом реконструирован.

Несущие конструкции исторического объема крыши – деревянные наслонные стропила: в 2004 - 2005 годах проведен ремонт стропильной системы, заменяемые элементы выполнены из современных пиломатериалов, мауэрлат на отдельных участках был заменен.

Фальцевая кровля исторических объемов здания имеет сложную конфигурацию (приложение № 1), выполнена из оцинкованной кровельной стали по дощатой разреженной обрешетке.

По периметру скатов крыши установлено металлическое решетчатое ограждение. По карнизу скатной крыши устроена дощатая подшивка, на западном объеме карниз имеет значительный вынос с опорой на часто расположенные кронштейны (фото 2). Восточный исторический объем завершён кирпичным парапетом (фото 14), по верху которого выполнены сливы из оцинкованной стали. На скатах установлены конструкции слуховых окон прямоугольного очертания с жалюзийным створчатым заполнением и вентиляционные выводы с дефлекторами из оцинкованной стали.

Водосток наружный организованный. Водосточные трубы круглого сечения, выполнены из оцинкованной стали. На стояках разных фасадов наблюдаются деформации водоотметов, отсутствуют несколько нижних элементов (фото 6; 15), на дворе фасаде утрачен верхний элемент с водоприемной воронкой (фото 15).

Все элементы кровли и водостока выполнены из современных материалов в 2004-2005 годах.

Общее состояние конструкций крыши, покрытия и элементов кровли - удовлетворительное. Требуется устранить дефекты водостока и ограждения кровли.

е) главы, шатры, их конструкция и покрытие: отсутствуют.

ж) внешнее декоративное убранство (облицовка, окраска, разные украшения, карнизы, колонны, пилястры, лепнина, скульптура, живопись на фасадах): в декоре здания

прослеживаются элементы классического стиля, которые контрастируют с лаконичным декором жилых домов комплекса. Композиция западного фасада ассиметрична.

Главный вход со стороны западного фасада выделен порталом с карнизным завершением на кронштейнах и акцентирован витражом лестничной клетки в уровне второго и третьего этажей. Стены в уровне первого этажа здания обработаны крупным рустом, углы западного объема декорированы рустованными пилястрами. Междуэтажное пространство второго и третьего этажей западного фасада оформлено декоративными прямоугольными филёнками. Поле филёнок заполнено окрашенной камневидной штукатуркой, зернистая фактура которой контрастирует с гладкими поверхностями фасадов. Два балкона, размещенные с правой стороны от главного входа, подчеркивают асимметрию западного фасада. Парапет северного и угловая часть западных восточного объема декорированы поясами из прямоугольных филёчатых рельефных элементов. Глухое ограждение балконов оформлено аналогичным декором меньшего масштаба. Междуэтажный и карнизный пояса объединяют главные и боковые фасады. Дворовые фасады лишены декоративного оформления.

Наблюдаются локальные дефекты отделки декора: трещины, подтеки, отслоения.

Общее состояние внешнего декоративного убранства удовлетворительное.

Цветовое решение фасадов Памятника на дату осмотра:

- цоколь главных и бокового фасадов: серый;
- стены главных фасадов в уровне первого этажа: бежевый оттенок;
- стены торцевых, дворовых, и 2- 3 этажей главных фасадов: оттенок желтого цвета;
- плиты и экраны ограждений балконов: оттенок желтого цвета;
- элементы декора главных и бокового фасадов: белый;
- окна и витраж лестничной клетки – светло-коричневые (под тонированное дерево);
- подшивка и кронштейны карнизов – светло-коричневые (цвет тонированного дерева);
- двери: черный;
- кровля, элементы наружного водостока, сливы парапетные и подоконные: серебристый (цвет оцинкованного металла).

з) козырьки, балконы: на главном (западном) фасаде размещены два балкона справа от главного входа. Экраны ограждений – глухие оштукатуренные, балконные плиты – бетонные. Наблюдаются дефекты отделочного слоя плит и экранов (фото 7). Требуется ремонт отделки поверхностей балконов. Общее состояние удовлетворительное.

и) приямки, крыльца: исторический вход на западном фасаде не используется. Крыльцо главного входа облицовано каменной плиткой (бортики, площадка, ступень), отделка выполнена до 2004 года (фото 5): наблюдаются наслоения на облицовке. Общее состояние удовлетворительное.

3.2. Состояние внутренних архитектурно-конструктивных и декоративных элементов:

а) общее состояние: удовлетворительное. За длительный период эксплуатации здание подверглось неоднократным перепланировкам, первоначальные интерьеры не сохранились. В летний период 2016 года проведен косметический ремонт в помещениях.

б) перекрытия (плоские, сводчатые): в 2004-2005 годах при капремонте здания выполнена замена перекрытий в историческом трехэтажном объеме здания и устройство междуэтажного перекрытия в надстраиваемой одноэтажной пристройке: установлены современные конструкции из металлического профнастила с тепло-звукоизоляционным заполнением. В современных пристройках к восточным фасадам устроены железобетонные утепленные покрытия.

В отделке потолков использованы современные материалы, выполнена окраска поверхностей. Состояние удовлетворительное.

в) полы: современные с покрытием из керамической плитки, линолеума, бетона мозаичного состава, с дощатым настилом, реечные. Общее состояние полов удовлетворительное.

г) стены, их состояние, связи: несущие стены и перегородки первого этажа - кирпичные оштукатуренные. Перегородки 2 и 3 этажей современные каркасно-обшивные выполнены из

гипсокартона на деревянном каркасе. Поверхности окрашены, отделаны современными материалами. Наблюдаются локальные дефекты отделочных покрытий.

Общее состояние стен - удовлетворительное.

д) столбы, колонны: В вестибюле 1-го этажа колонны кирпичные, квадратные в плане, оштукатурены и окрашены. Состояние удовлетворительное.

е) двери и окна: двери наружные металлические заводского изготовления с полимерным покрытием. Внутренние двери современные: деревянные, одно- и двухпольные, глухие и остекленные. Окна из профиля ПВХ со стеклопакетом. Подоконные сливы выполнены из оцинкованного металла. Общее состояние дверей и окон удовлетворительное.

ж) лестницы: две двухмаршевые лестницы с поворотом на 180° размещаются в лестничных клетках: площадки облицованы керамогранитом, ступени – бетонные мозаичного состава.

В исторической части здания ступени лестницы уложены на металлические косоуры, облицованы керамогранитом; нижние поверхности маршей обшиты гипсокартоном, окрашены; ограждение маршей – деревянное окрашенное (фото 19; 20): глухой экран с деревянным профилированным поручнем: наблюдаются локальные дефекты отделочных покрытий. Общее состояние элементов лестниц удовлетворительное.

з) лепные, скульптурные и прочие декоративные украшения: отсутствуют.

3.3. Живопись (монументальная и станковая): отсутствует.

3.4. Предметы прикладного искусства (мебель, осветительные приборы, резьба по дереву, металлу и пр.): отсутствуют.

3.5. Сад, парк, двор, ворота и ограда: Территория двора огорожена высоким металлическим решетчатым забором с распашными воротами аналогичной конструкции. Двор озеленен. Подъездные пути заасфальтированы. Состояние удовлетворительное.

3.6. Прочее: здание благоустроено (центральное отопление, горячее водоснабжение, водопровод, канализация, электроснабжение).

3.7. Наличие информационной надписи: Информационная надпись отсутствует. Требуется изготовить и установить ее на главном фасаде здания-памятника. На западном фасаде памятника около главного входа размещена мемориальная доска (фото 3; 4), посвященная Герою Советского Союза Валентину Подневичу.

4. Утраты и поздние элементы, не обладающие историко-культурной ценностью:

4.1. На дату осмотра имеются пристройки к восточным фасадам (согласовано в установленном порядке в 2004 году): наружные стены выполнены из кирпича с наружной отделкой идентичной историческому фасаду (гладкой штукатуркой и окраской) и газобетонных блоков «СИБИТ» с навесным вентилируемым фасадом в тон исторических фасадов здания.

4.2. За годы эксплуатации здания изменена крыша над восточным трехэтажным объемом (фото 14); изменена форма водоприемных воронок первоначальных водостоков (фото № 22).

При капитальном ремонте 2004-2005 годах все элементы кровли выполнены из современных материалов (согласовано в установленном порядке в 2004 году): покрытие кровли исторического объема и все элементы водостока выполнены из оцинкованной кровельной стали; кровли пристроенных объемов - плоские рулонные; кровля одноэтажной пристройки на южном (дворовом) фасаде – скатная с покрытием из оцинкованной стали.

4.3. Утрачены первоначальные кирпичные столбики деревянного решетчатого ограждения и прямолинейный аттик (парапет) над витражом лестничной клетки (фото №22). Существующее ограждение кровли по периметру карниза крыши – современное металлическое (фото 1).

4.4. Не сохранилась первоначальная деревянная филенчатая дверь на центральном входе. На южном торцевом фасаде после демонтажа поздних металлических лестниц в 2004-2005 годах сохранились проемы эвакуационных выходов со 2 и 3 этажей, в которых установлены балконные двери. Все элементы заполнения оконных и дверных проемов на фасадах выполнены из современных материалов (согласовано в установленном порядке в 2004 году).

4.5. Несколько оконных проемов южного дворового фасада были заложены в разное время (материалы согласования Госоргана в архиве НПЦ отсутствуют). Некоторые проемы дворовых фасадов (на первом этаже) были видоизменены и реконструированы при ранних ремонтах здания, а при ремонте в 2004-2005 годах заложены; несколько оконных проемов в зоне пристраиваемого и надстраиваемого объемов были заложены или реконструированы во внутренние дверные проемы (согласовано в установленном порядке в 2004 году).

4.6. Не сохранилось историческое ограждение территории из решетчатых элементов, закрепленных к кирпичным оштукатуренным столбам с декоративным завершением (см. приложение №1).

4.7. На торцевом южном фасаде размещена вентиляционная труба (фото 16): установлена после 2006 года (материалы согласования Госоргана в архиве НПЦ отсутствуют).

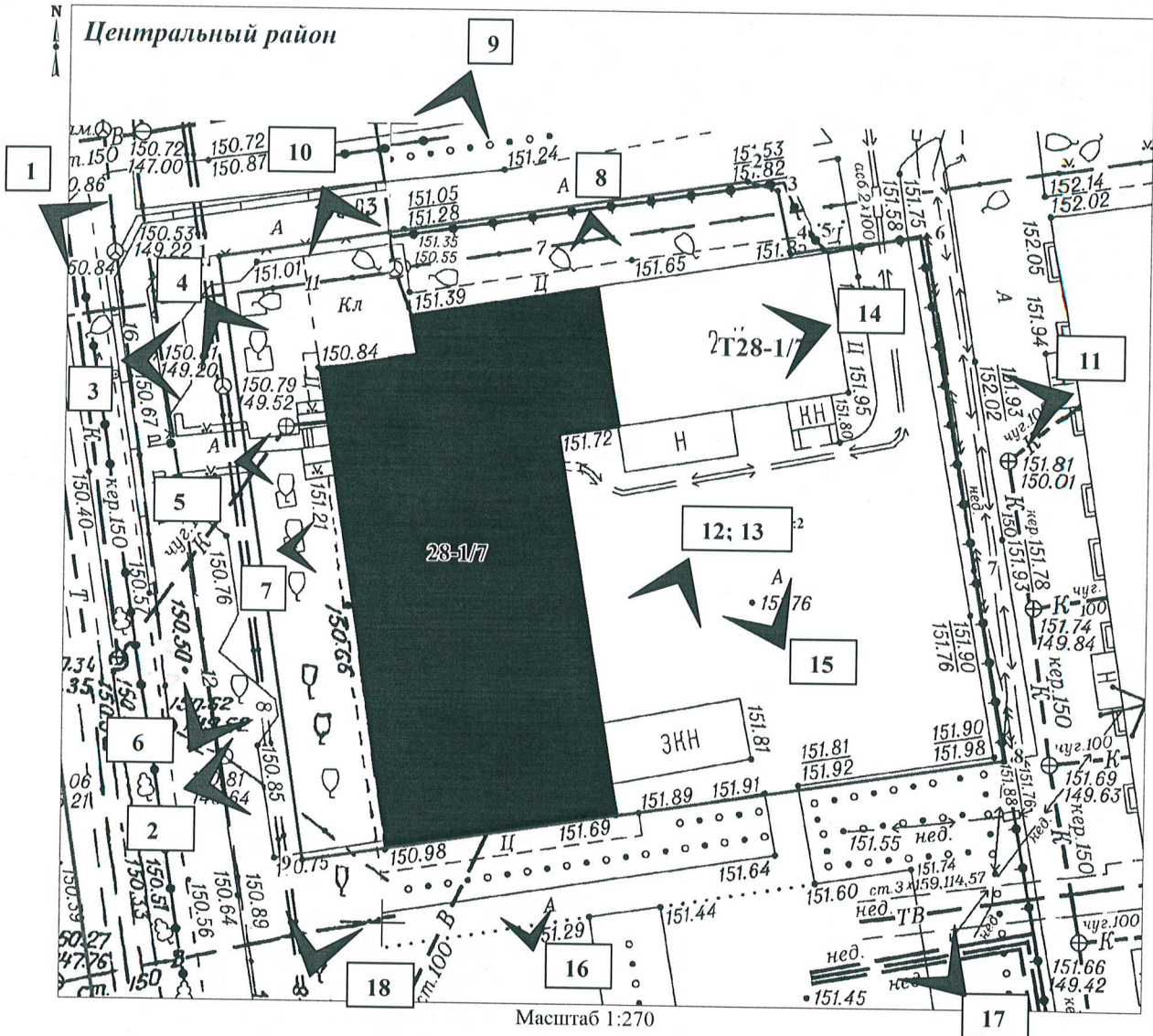
4.8. В результате подъема планировочной отметки земли, цоколь на дворовом фасаде и частично на торцевых фасадах оказался ниже уровня прилегающей территории.

До 2004 года выполнена современная отделка крыльца главного входа: площадка, ступень, стены и бортики облицованы каменной плиткой.

4.9. В 2004-2005 годах выполнена замена перекрытий (согласовано в установленном порядке в 2004 году): в историческом трехэтажном объеме здания перекрытия выполнены из металлического профнастила с тепло-звукоизоляционным заполнением. При перепланировке помещений установлены кирпичные и каркасно-обшивные перегородки современной конструкции, внутренняя отделка выполнена из современных материалов. Ступени и площадки исторической лестницы облицованы керамогранитом.

5. Фототаблица:

СХЕМА ФОТОФИКСАЦИИ
 Памятника «Комплекс жилого кооператива «Кузбассуголь»:
 3-х этажный кирпичный жилой дом», расположенного по адресу:
 г. Новосибирск, ул. Державина, 2/ул. Советская, 38.



УСЛОВНЫЕ ОБОЗНАЧЕНИЯ

- граница территории объекта культурного наследия;
- Т28-1/7** - индекс территории объекта культурного наследия;
- - характерная точка границы объекта землеустройства;
- объект культурного наследия;
- 28-1/7** - индекс объекта культурного наследия;
- 54:35:02 1200:2 - кадастровый номер земельного участка;
- существующая часть границы, имеющиеся в ГКН сведения о которой достаточны для определения ее местоположения;
- граница района города Новосибирска;

Центральный район - наименование района города Новосибирска.

- 4 ▶ - номер и место фотофиксации



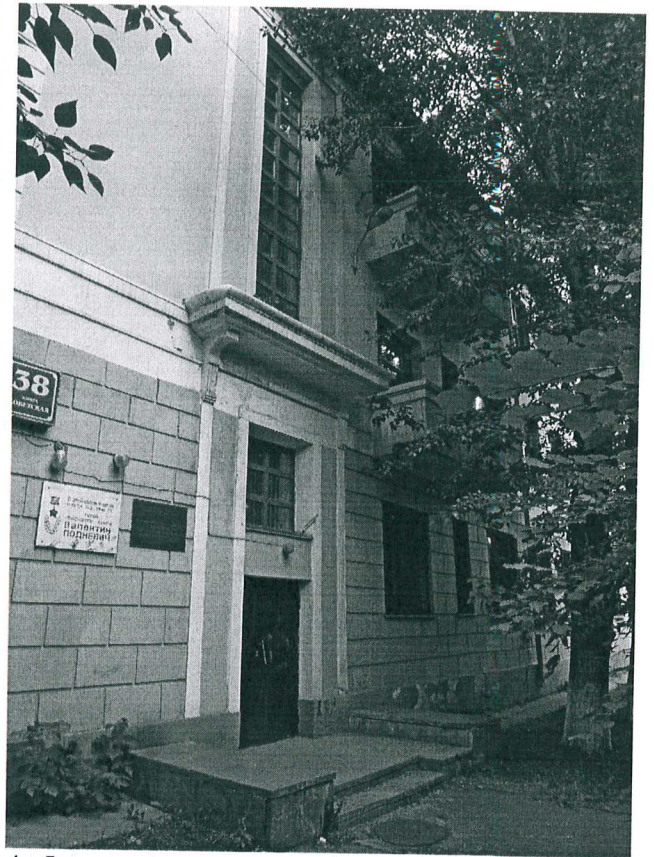
1. Общий вид здания с северо-западной стороны (фото 2014 г).



2. Фрагмент западного фасада (южная часть). Дефекты отделки стен.



3. Фрагмент западного фасада (северный угол). Дефекты отделки стен.



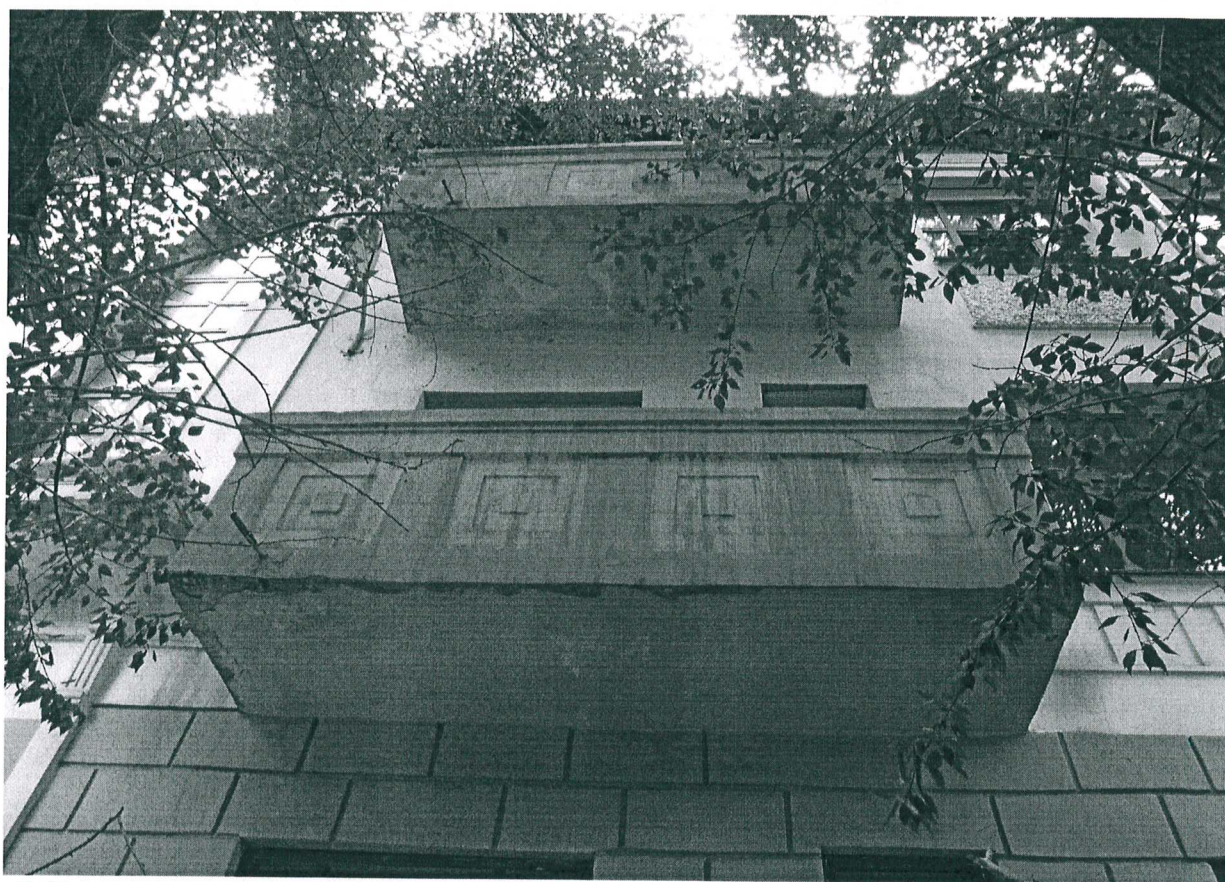
4. Фрагмент западного фасада (северная часть). Предмет охраны – декор фасадов.



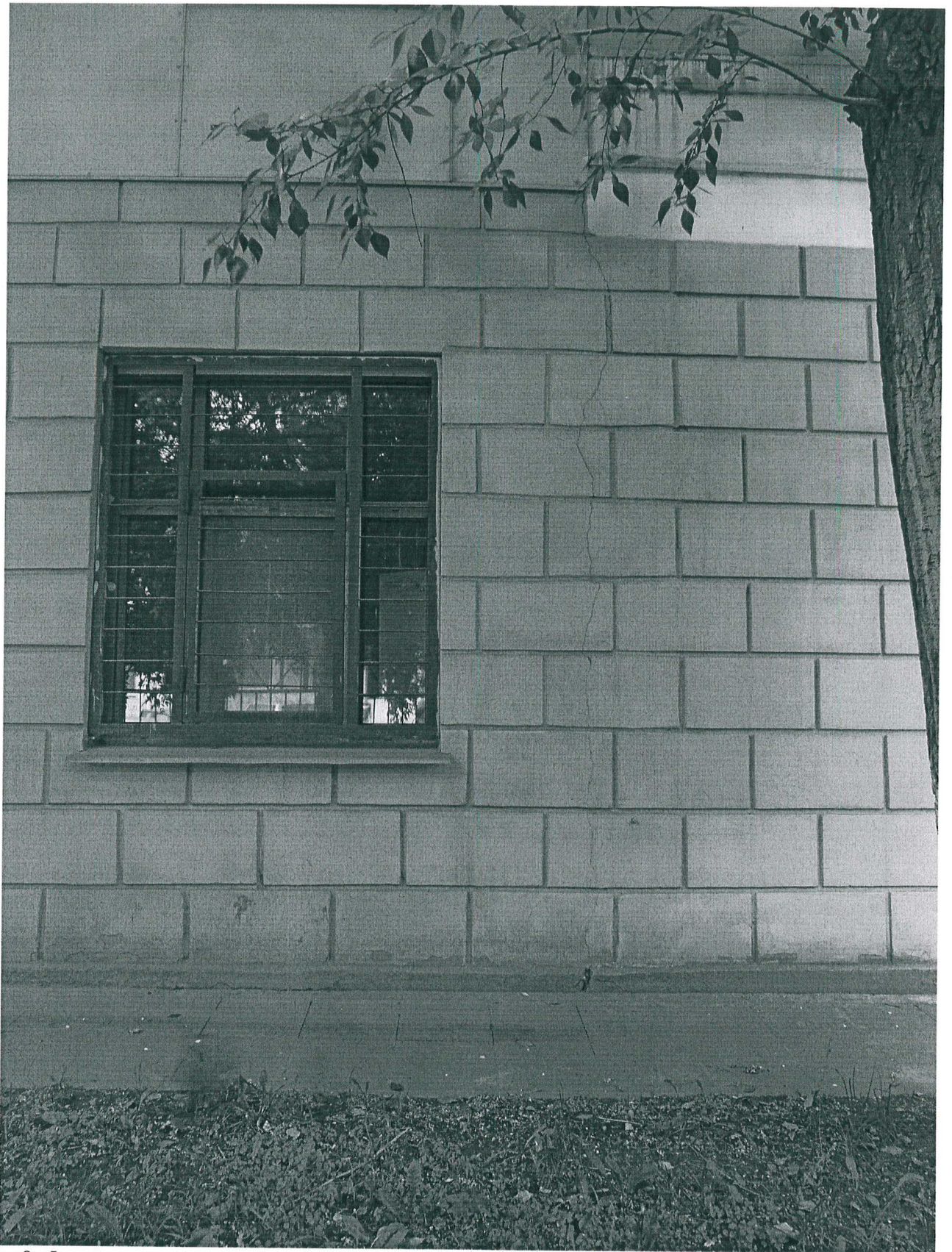
5. Исторический вход на западном фасаде. Утрата первоначальной двери.



6. Фрагмент западного фасада (центральная часть): дефекты цоколя и водосточной трубы.



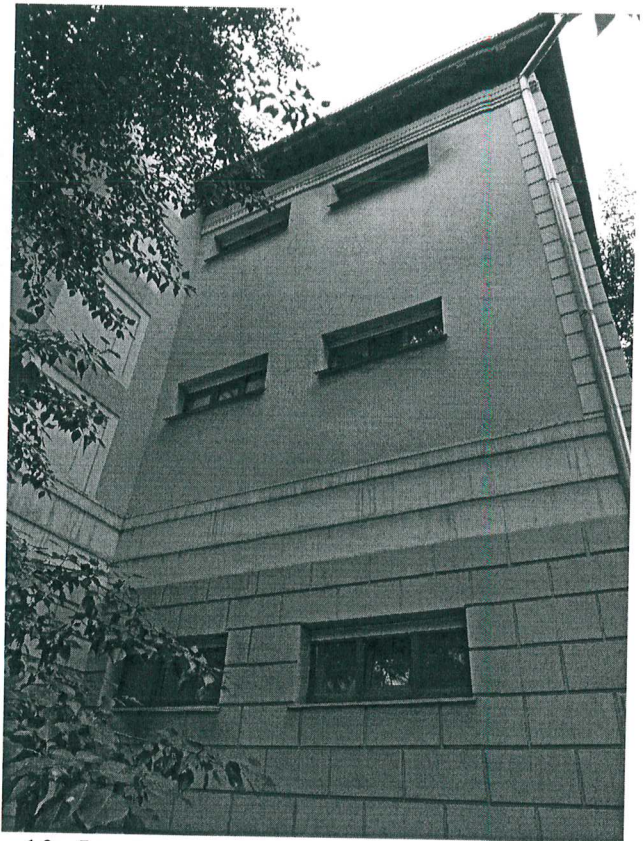
7. Балконы на западном фасаде. Дефекты отделки.



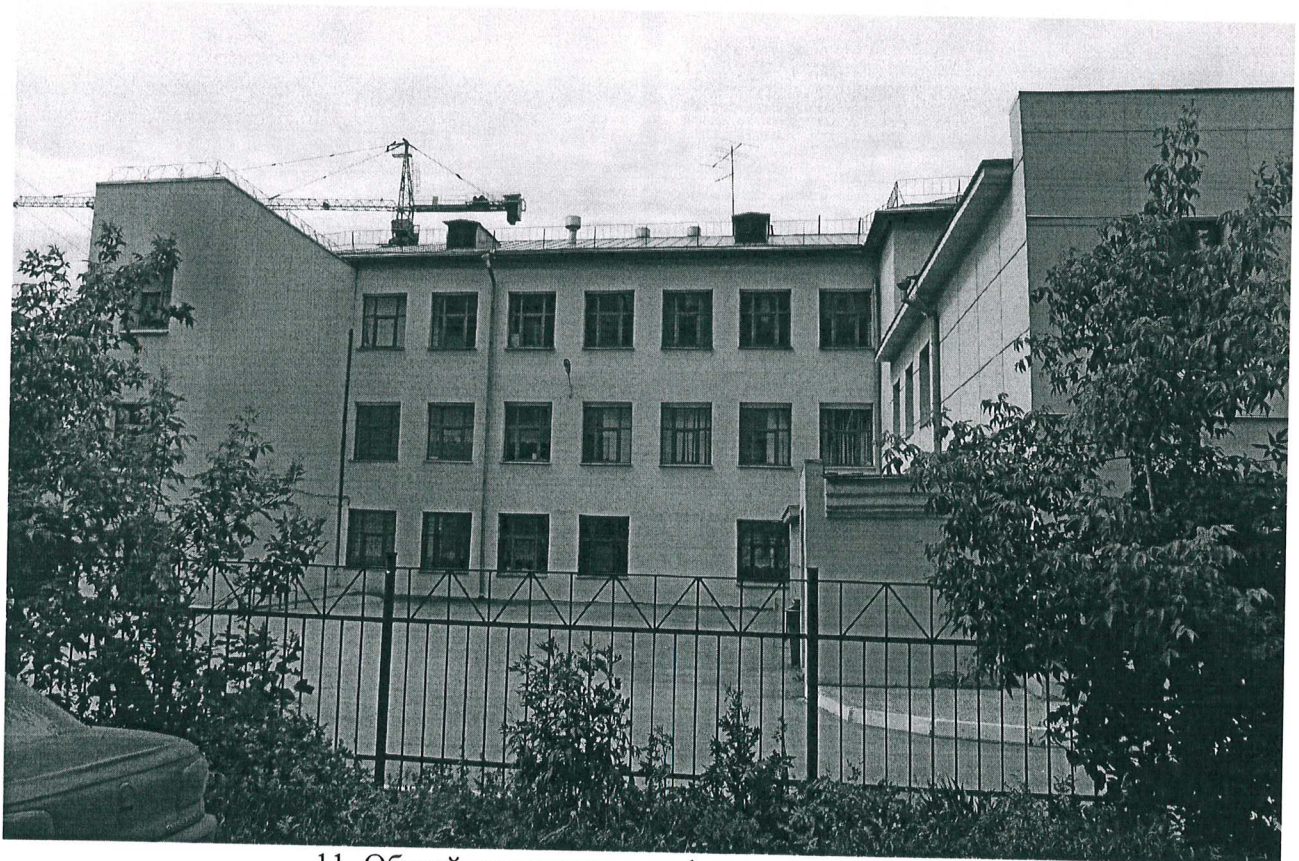
8. Фрагмент северного фасада. Трещина в зоне надстроенного второго этажа.



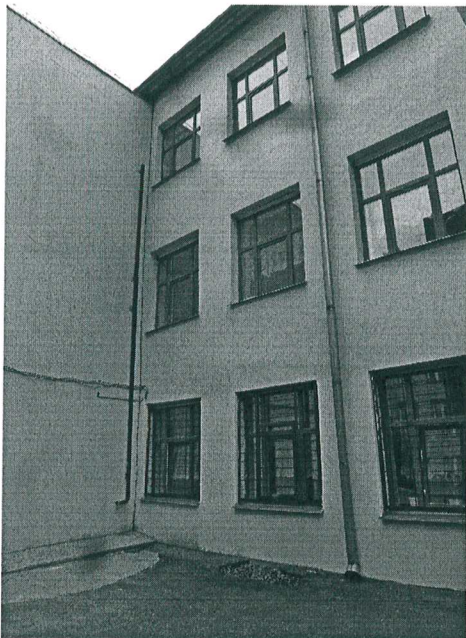
9. Фрагмент северного фасада (восточный объем). Предмет охраны – декор фасада.



10. Фрагмент северного фасада (западный объем). Предмет охраны – декор фасада.



11. Общий вид восточных фасадов.



12. Фрагмент восточного (дворового) фасада.



13. Дефект покрытия двора в зоне восточного фасада.



14. Восточный (торцевой) фасад трехэтажного исторического объема. Вид с кровли.



15. Фрагмент южного (дворового) фасада.
Утрата проемов 2 и 3 го этажей
и элементов водосточного стояка.



16. Фрагмент южного (торцевого) фасада.
Размещение вентиляционной трубы.
Проемы бывших эвакуационных выходов.



17. Общий вид южных фасадов.



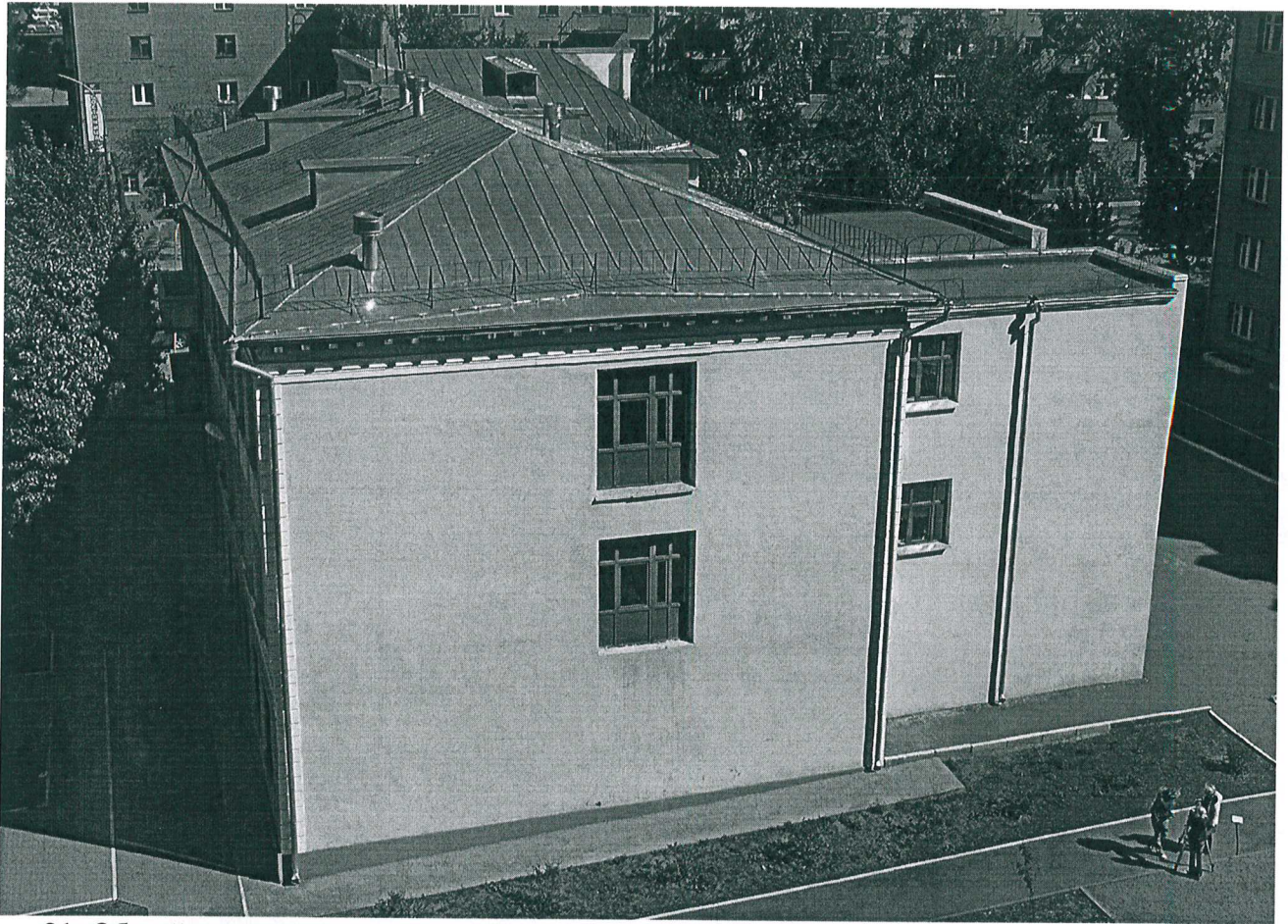
18. Вид главного (западного) фасада. Фрагмент южного (торцевого) фасада.
Дефекты отмостки и отделки стен.



19. Предмет охраны – лестница.



20. Предмет охраны - ограждение лестницы.



21. Общий вид крыши и южного (торцевого) фасада. Фото 2006 г.



Новосибирск, школа №5. Крайлит № 6055 тип. 5000 ц. 35 к. фото Моторин фр-5141

22. Исторический снимок здания с северо-западной стороны. Фото 1930-х годов.

6. Наличие проектной документации (научно-исследовательской, изыскательской, проектной и технической), согласованной органом охраны объектов культурного наследия:

№№ п/п	Наименование документации	№ и дата согласования
6.1	Технический паспорт здания по состоянию на 13.09.2005, выполненный Новосибирским филиалом ФГУП «Ростехинвентаризация».	—
6.2	Техническое заключение о состоянии строительных конструкций здания (шифр 04-П-12), выполненное ООО «Горжилпроект» в 2004.	—
6.3	Отчет по результатам обследования технического состояния конструкций школы; обмерные чертежи (шифр 11.2.2004), выполненные ООО «НПЦ «Сибстройэкспертиза» в 2004.	—
6.4	Паспорт отделки здания «Капитальный ремонт школы №54 по ул. Советской, 38» Шифр 04-П-18-АР, выполненный ООО «Горжилпроект» в 2004. Рабочий проект «Капитальный ремонт школы №54 по ул. Советской, 38» (Шифр 04 – П – 18), выполненный ООО «Горжилпроект» в 2004 .	21.07.2004 А-685 13.09.2004 А-685

7. Заключительные положения:

7.1. Настоящий акт технического состояния фиксирует состояние Памятника на дату его составления и подлежит переоформлению через 5 лет.

7.2. В случае изменения технического состояния, иных характеристик Памятника либо законодательства Российской Федерации настоящий акт технического состояния подлежит досрочному переоформлению.

7.3. Любые действия собственников или иных законных владельцев помещений в Памятнике, способные повлечь изменения особенностей Памятника (предмета охраны), не согласованные с Управлением, являются угрозой сохранности Памятника.

7.4. План работ по сохранению Памятника с указанием состава (видов) таких работ и сроков (периодичности) их проведения, а также требования к содержанию и использованию Памятника, направленные на недопущение ухудшения состояния Памятника и (или) изменения предмета охраны, определяются Управлением на основании настоящего акта технического состояния и доводятся до собственников и иных законных владельцев помещений в Памятнике предписанием.

Приложение № 1. Схемы утрат и поздних наслоений (5 листов).

Приложение № 2. поэтажные планы (3 листа).

Представитель Управления:

М.П.



Титова М.В.

Представители НПЦ:

М.П.

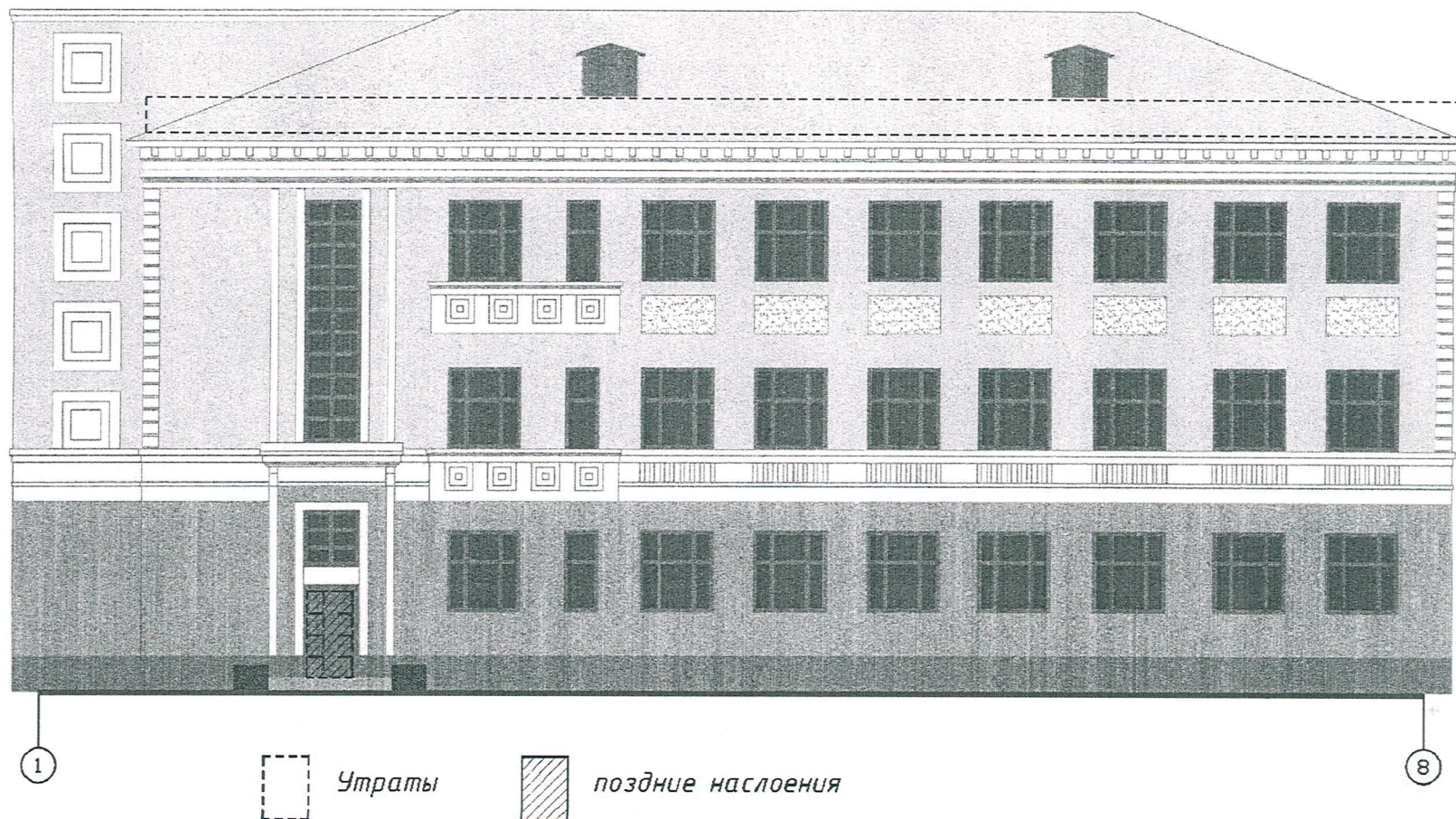


Грес М.В.

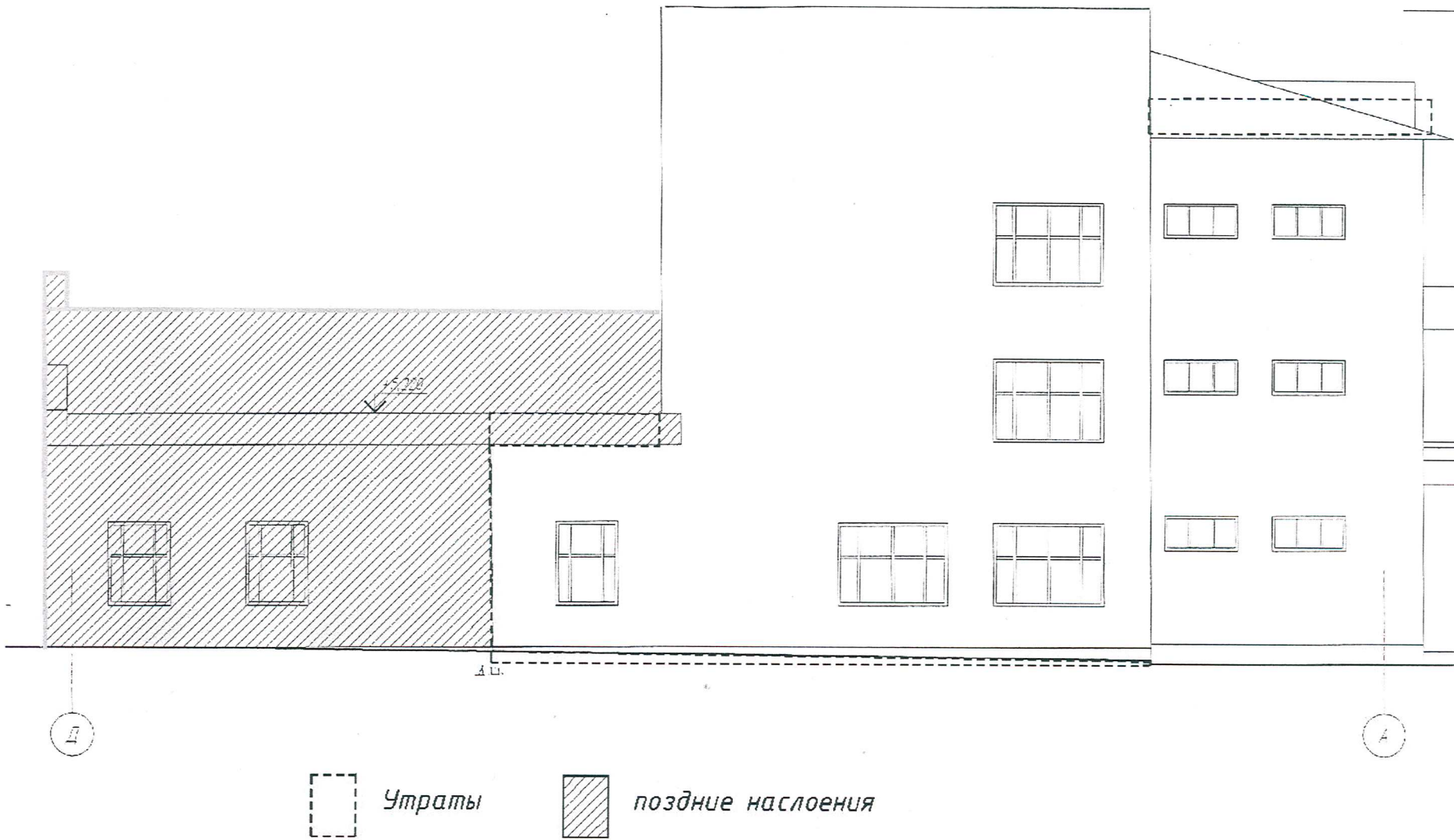
Южанин А.Э.

Макарова Н.Г.

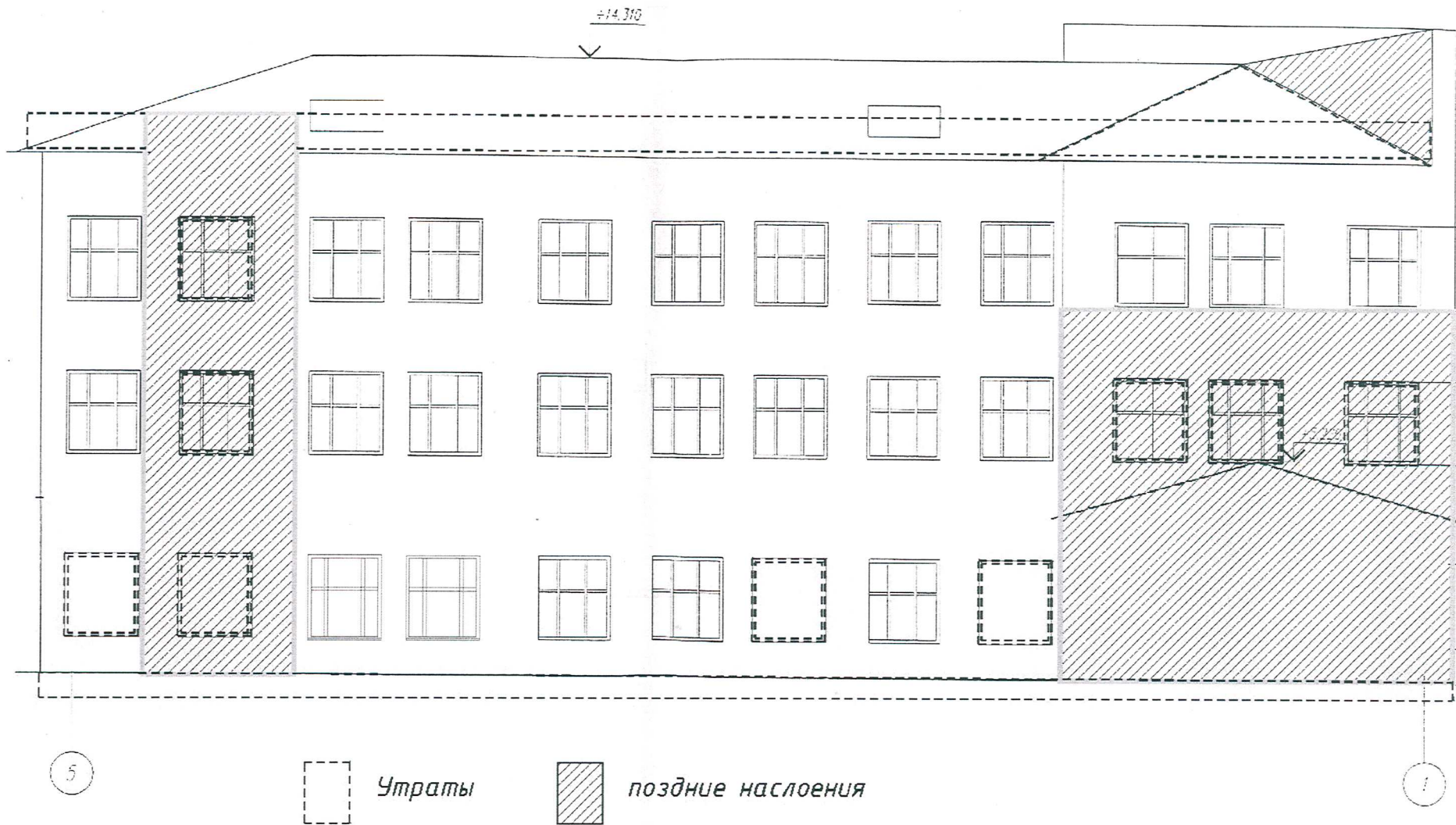
СХЕМЫ УТРАТ И ПОЗДНИХ НАСЛОЕНИЙ
объекта культурного наследия по адресу:
г. Новосибирск, ул. Державина, 2 (ул. Советская, 38).



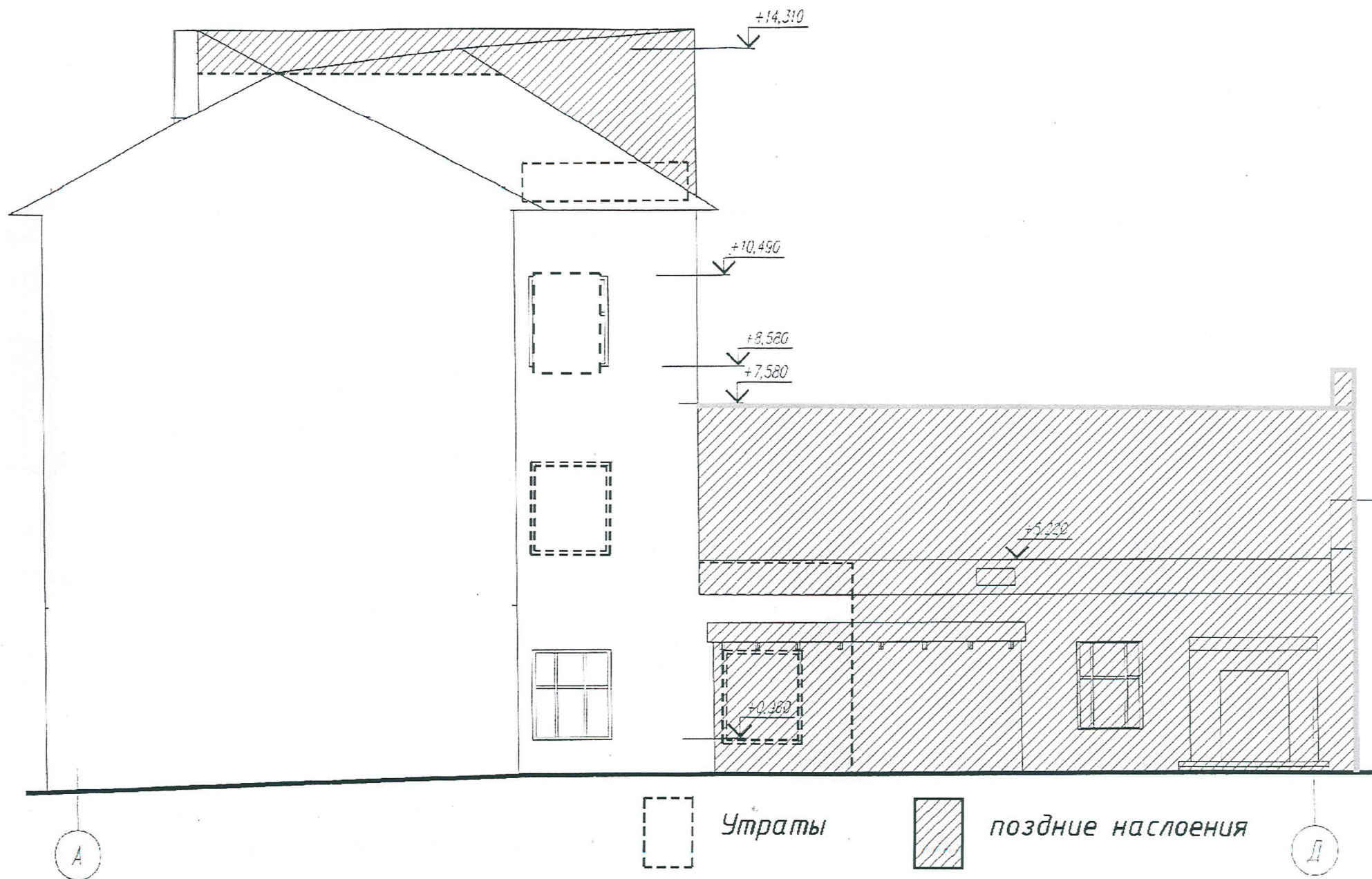
Главный (западный) фасад.



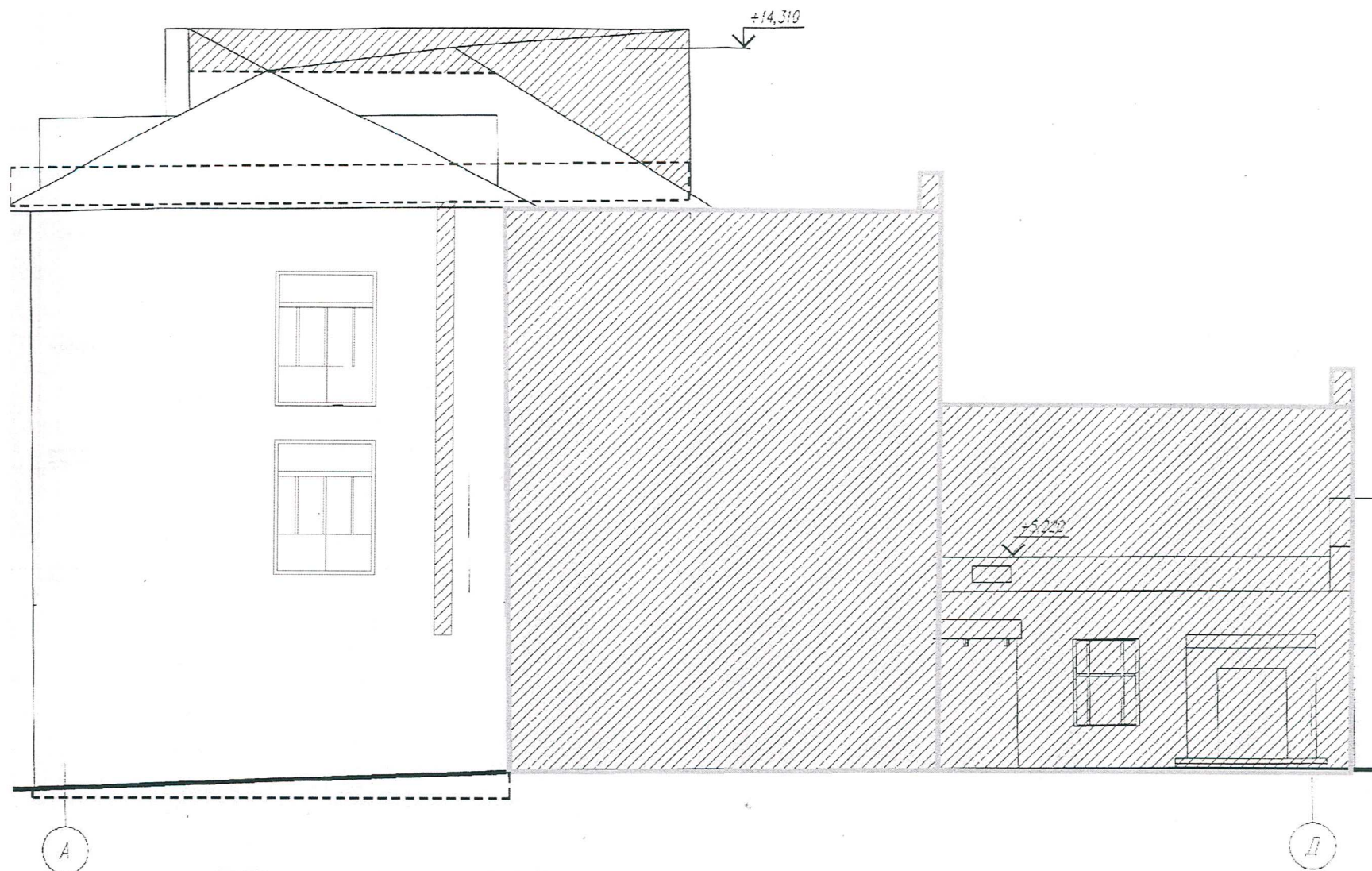
Главный (северный) фасад.



Дворовые (восточные) фасады.



Дворовый (южный) фасад.



Утраты

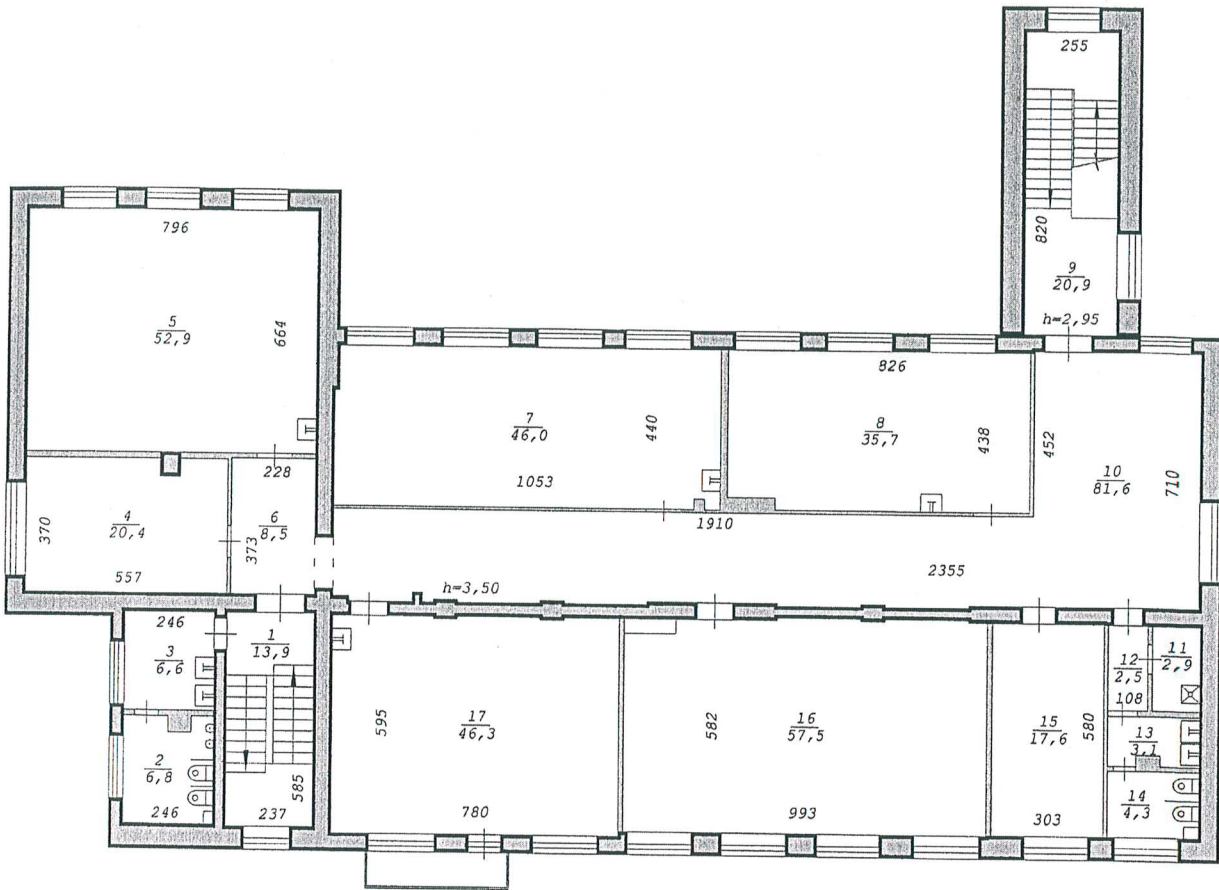


поздние наслония

Торцевой (южный) фасад.

Выполнил: Макарова Н.Г.

3 этаж



СОГЛАСОВАНО:

Проект

Начальник управления по государственной
охране объектов культурного наследия
Новосибирской области

М.П.



А.В. Кошелев

**Требования по сохранению, содержанию и использованию
объекта культурного наследия регионального значения
«Комплекс жилого кооператива «Кузбассуголь»:
- 3-х этажный кирпичный жилой дом», расположенного по адресу:
город Новосибирск, ул. Державина, 2 (ул. Советская, 38),
включённого в единый государственный реестр объектов культурного наследия
(памятников истории и культуры) народов Российской Федерации,
по состоянию на 07.10. 2016**

Представители государственного автономного учреждения Новосибирской области «Научно-производственный центр по сохранению историко-культурного наследия Новосибирской области» (далее – НПЦ):

начальник НПЦ – Грес Марина Вадимовна (тел.222-13-07),

главный инженер НПЦ – Южанин Андрей Эмилевич (тел. 227-17-68),

архитектор 1-й категории НПЦ – Макарова Наталья Геннадьевна (тел. 227-17-68),

составили настоящие требования на основании акта технического состояния объекта культурного наследия регионального значения «Комплекс жилого кооператива «Кузбассуголь»: - 3-х этажный кирпичный жилой дом», расположенного по адресу: город Новосибирск, ул. Державина, 2 (ул. Советская, 38), (далее – объект культурного наследия), фиксирующего вид объекта культурного наследия, его индивидуальные особенности, техническое состояние, функциональное назначение и использование по состоянию на 27. 07. 2016.

1. План работ по сохранению объекта культурного наследия.

В целях сохранения объекта культурного наследия и создания нормальных условий для его использования собственники или иные законные владельцы объекта культурного наследия обязаны провести следующие работы:

№№ п/п	Состав (перечень) видов работ по сохранению объекта культурного наследия	Сроки выполнения	Примечание
1	2	3	4
1	Выполнить выборочный ремонт фасадов. Окрасить фасады в соответствии с Паспортом отделки здания (согласовано в установленном порядке 21.07. 2004).	июль 2018	
2	Выполнить ремонт системы наружного водостока и отмостки.	август 2018	

