

**АКТ**  
**технического состояния объекта культурного наследия**  
**регионального значения «Церковь во имя Покрова Пресвятой**  
**Богородицы», расположенного по адресу: Новосибирская область,**  
**Чистоозёрный район, с. Покровка, ул. Садовая, 16а, включенного**  
**в единый государственный реестр объектов культурного наследия**  
**(памятников истории и культуры) народов Российской**  
**Федерации (далее – Реестр),**  
**по состоянию на 20.10.2018**

Мы, нижеподписавшиеся: представитель управления по государственной охране объектов культурного наследия Новосибирской области (далее – Управление): заместитель начальника Управления – начальник отдела государственного контроля в сфере охраны объектов культурного наследия – Медведева Елена Геннадьевна (тел. 222-38-68), представители государственного автономного учреждения Новосибирской области «Научно-производственный центр по сохранению историко-культурного наследия Новосибирской области» (далее – НПЦ): начальник НПЦ – Артюкова Татьяна Александровна (тел. 222-13-07), главный инженер-начальник отдела использования памятников - Южанин Андрей Эмилевич (тел. 227-17-68), ведущий инженер отдела использования памятников – Коссовская Ольга Владимировна (тел. 227-17-68) составили настоящий акт в том, что сего числа произведен визуальный осмотр объекта культурного наследия (памятника истории и культуры) регионального значения «Церковь во имя Покрова Пресвятой Богородицы», расположенного по адресу: Новосибирская область, Чистоозёрный район, с. Покровка, ул. Садовая, 16а (далее – Памятник).

В результате визуального осмотра установлено:

**1. Сведения о виде Памятника, его индивидуальных особенностях, техническом состоянии, функциональном назначении и намечаемом использовании:**

1.1. Памятник включен в Реестр и отнесен к категории памятника архитектуры регионального значения на основании постановления главы администрации Новосибирской области от 18.12.2000 № 1127. Расположен в границах территории объекта культурного наследия, утвержденных постановлением Правительства Новосибирской области от 13.01.2015 № 5-п. Границы охранной зоны объекта культурного наследия утверждены постановлением Правительства Новосибирской области от 13.01.2015 № 5-п.

1.2. Однопрестольная каменная церковь во имя Покрова Пресвятой Богородицы была построена по заказу Акмолинской (Омской) епархии в период с 1900 по 1910 год в селе Лебяжье Юдинской волости. Именно в честь церкви село было позже переименовано в Покровку. Церковь стоит посреди большой площади в центральной части села Покровка. Во время Советской власти церковь долгое время использовалась не по назначению.

Архитектурная композиция церкви восходит к типу «кораблём» или «трапезных», сформировавшимся в русском зодчестве в XVII веке и широко бытовавшим в Сибири в XVIII-XIX веках как в деревянных, так и в каменных конструкциях. Вдоль оси запад-восток последовательно расположены: притвор под колокольной с примыкающими к нему небольшими помещениями (служебным и лестничной клетки), помещение трапезной, четверик собственно церкви (кафоликон) и пятигранная апсида с примыкающими к ней квадратными в плане слева помещениями жертвенника, справа – помещениями диаконника, открытыми в алтарь.

Объёмная композиция строится на вертикальном доменировании объёма трёхярусной колокольни (восьмерик на четверике), устремлённого вверх, и объёма четверика, имеющего



кубическую форму. Основной объём храма (четверик) выполнен в два света, объём трапезной и алтаря также имеют значительную высоту, но решены в один свет.

Размеры церкви в плане 29х11 м. Высота четверика 10,5 м равна ширине его стороны. Высота трапезы и апсиды с карнизом достигает 7,5 м. Подвал отсутствует.

Церковь во имя Покрова Пресвятой Богородицы представляет историко-культурную ценность, являясь ярким образцом крупного культового сооружения начала XX века. Объёмно-планировочная композиция здания, его пластика и декор позволяют отнести церковь к интересным примерам архитектурной эклектики с заимствованием форм и декора из русской архитектуры XVII века и древнерусского зодчества.

1.3. Функциональное назначение Памятника: Не изменилось.

1.4. При содержании и использовании Памятника в целях поддержания в надлежащем техническом состоянии без ухудшения физического состояния и (или) изменения предмета охраны данного Памятника собственник или иной законный владелец Памятника обязан выполнять требования ст. 47.3, 47.4 Федерального закона от 25.06.2002 № 73-ФЗ «Об объектах культурного наследия (памятниках истории и культуры) народов Российской Федерации» (далее – Федеральный закон № 73-ФЗ).

## 2. Предмет охраны:

Особенности Памятника, послужившие основанием для включения его в Реестр и подлежащие обязательному сохранению (предмет охраны), утверждённые приказом Управления от 23.09.2015 № 272:

1. Объёмно-планировочное решение и габариты здания в плане.
2. Фасады:
  - 1) материал стен (кирпич);
  - 2) материал цоколя (кирпич);
  - 3) декор фасадов (в т.ч. оформление проёмов и ниш, закомар, пилястр, карнизов (горизонтальные кирпичные профили), архивольты, филенки, ширинки);
  - 4) габариты и конфигурация проёмов;
  - 5) материалы оконных и дверных блоков;
  - 6) рисунок переплётов окон;
  - 7) материал и рисунок ажурных решёток в оконных проёмах;
  - 8) оформление наружных входов (габариты и конфигурация крылец);
  - 9) габариты и конфигурация покрытий;
  - 10) габариты, конфигурация и оформление главков и крестов;
  - 11) кровельный материал – листовой металл;
  - 12) материал и диаметр водосточных труб.
3. Цветовое решение фасадов.
4. Оформление интерьера:
  - 1) сводчатые перекрытия;
  - 2) габариты и конфигурация арочных проёмов;
  - 3) габариты и конфигурация лестницы и балкона хоров.

Утверждённый предмет охраны может быть уточнён при разработке научно-проектной документации по сохранению объекта культурного наследия.



### 3. Техническое состояние Памятника:

Общее состояние Памятника оценено в соответствии с критериями технического состояния объектов культурного наследия, утвержденными постановлением Правительства Российской Федерации от 29.06.2015 № 646.

Общее состояние: Удовлетворительное.

#### 3.1. Состояние внешних архитектурно-конструктивных элементов:

а) общее состояние: Удовлетворительное.

б) фундаменты: Фундаменты ленточные кирпичные. Состояние удовлетворительное.

в) цоколи и отмостки около них: Цоколь высокий кирпичный, выполненный в верхней части уступами. Наблюдается выкрошивание отдельных кирпичей, выветривание швов и разрушение кирпичной кладки в местах прохождения водосточных труб (фото 6,7).

Общее состояние удовлетворительное, в местах контакта с водосточными трубами неудовлетворительное. Требуется устранение причин намокания и выборочный ремонт.

Отмостка выполнена из мелкогабаритной бетонной тротуарной плитки. В швах между плитками проросла сорная трава (фото 5). Состояние удовлетворительное. Требуется очистить отмостку от сорной поросли.

г) стены: Наружные стены выполнены из глиняного полнотелого кирпича на известковом растворе с расшивкой швов. Со стороны северного фасада наблюдаются следы замачивания стены в месте установки водосточной трубы и как следствие вымывание раствора из швов кладки и образование мха на поверхности кирпичной кладки (фото 7).

Общее состояние наружных стен удовлетворительное. Угол между стенами кафоликона и апсиды со стороны северного фасада - в неудовлетворительном состоянии. Требуется установить и устранить причину замачивания, выполнить ремонт кирпичной кладки.

д) крыша (стропила, обрешетка, кровля, водосточные желоба и трубы): Притвор имеет позаконмарное покрытие. Над трапезной двускатная кровля по деревянным стропилам и обрешётке. Четырёхскатная стропильная крыша над кафоликоном с пятью главками (четырьмя малыми и одной большой). Над апсидой многоскатная крыша с ендовами, в завершении - небольшая гранёная главка. Все кровли выполнены из оцинкованного железа с полимерным покрытием зелёного цвета. На южном скате кровли над трапезной расположено слуховое окно треугольной конфигурации. В проёме установлена жалюзийная решётка. Водосток наружный организованный. Водосточные трубы выполнены из оцинкованного железа с полимерным покрытием в цвет кровли.

Общее состояние конструктивных элементов крыш удовлетворительное. Из-за намокания кирпичной кладки угла между стенами кафоликоном и апсиды со стороны северного фасада необходимо выполнить ремонт водоотвода с крыши апсиды.

е) главы, шатры, их конструкция и покрытие: Колокольную венчает шатровая кровля с главкой. На церкви семь глав: пять на кафоликоне, одна над алтарём и одна на колокольне (фото 1,2). Главы луковичной формы (гранёные) на глухих гранёных деревянных барабанах. Кровельное покрытие выполнено из листового металла с окраской в зелёный цвет.

Состояние удовлетворительное.

ж) внешнее декоративное убранство (облицовка, окраска, разные украшения, карнизы, колонны, пилястры, лепнина, скульптура, живопись на фасадах): Фасады выполнены в лицевой кирпичной кладке. Горизонтальные кирпичные профили опоясывают сооружение в верхней части стен, под и над оконными проёмами (фото 1-4). Центральная часть северного и южного фасадов четверика храма (кафоликона) выделена многопрофильным архивольтом, опирающимся на широко расставленные пилястры. Углы четверика выделены филёнчатыми пилястрами. По оси фасадов четверика расположены входные деревянные двери, над которыми находятся круглые оконные проёмы второго света со стеклянным заполнением в раме в виде солнца с лучами.



Колокольня церкви трёхъярусная. Первый ярус двухсветный, несколько выше трапезной. Этот ярус завершают килевидные закомары, в поле которых (с северной и южной сторон) расположены круглые окна второго света, аналогичные окнам на основном объёме храма. Второй ярус – восьмерик с узкими диагональными гранями, с небольшими прямоугольными оконными проёмами в широких гранях. Плоскость стен второго яруса декорированы прямоугольными филёнками. Третий – также восьмигранный ярус звона открыт во внешнее пространство с 4-х сторон арочными проёмами, ориентированными по сторонам света. Ограждение яруса звона – ажурные кованые решётки. Завершают композицию третьего яруса килевидные закомары, опирающиеся на сдвоенные пилястры.

Оконные и дверные проёмы имеют арочное завершение, сверху обрамлены полукруглым в сочетании с килевидным по очертанию профилем (фото 10). Низ и верх оконных проёмов подчёркнут горизонтальными кирпичными профилями. Под оконными проёмами расположены вытянутые по горизонтали ширинки. Между внешней и внутренней оконными рамами установлены ажурные кованые решётки. По аналогичному рисунку выполнены решётки ограждения яруса звона на колокольне.

Стены здания увенчаны карнизами. На четверике и на втором ярусе колокольни карнизы дополнены рядами сухариков.

Общее состояние декоративных элементов удовлетворительное.

з) козырьки, балконы, лоджии: Отсутствуют.

и) прямки, крыльца: Прямки отсутствуют.

Крыльца со ступенями на три стороны расположены перед входами со стороны северного, южного и западного фасадов. Выполнены в одинаковых конструкциях и габаритах из бетона с облицовкой мелкоформатной бетонной плиткой красно-коричневого цвета (фото 11,12). Крыльцо западного фасада отличается установкой на ступенях металлического ограждения (фото 11). В швах между плитками крылец северного и южного фасадов растёт трава. Состояние удовлетворительное. Требуется очистить поверхность плитки от сорной растительности.

3.2. Состояние внутренних архитектурно-конструктивных и декоративных элементов памятника:

а) общее состояние: удовлетворительное

б) перекрытия (плоские, сводчатые): Трапезная и четверик кафоликона перекрыты кирпичными лучковыми сводами по металлическим двутавровым балкам, так называемыми «сводами Монье» (фото 8,9). Алтарная часть перекрыта кирпичными сводами сложной формы, которые сохранились полностью. В притворе колокольни перекрытие плоское деревянное. Все потолки оштукатурены и окрашены водоэмульсионной краской белого цвета.

Общее состояние удовлетворительное.

в) полы: Дощатые из плах по лагам, окрашены (фото 8).

Общее состояние полов удовлетворительное.

г) стены, их состояние, связи: Несущие стены кирпичные оштукатуренные и окрашенные водоэмульсионной краской белого цвета (фото 8,9).

Общее состояние стен удовлетворительное.

д) столбы, колонны: Отсутствуют.

е) двери и окна: Наружные и внутренние двери современные двупольные деревянные филёнчатые окрашенные с глухой остеклённой фрамугой (фото 10-12). Окрасочный слой на наружных дверях практически весь утрачен.

Общее состояние наружных и внутренних дверей удовлетворительное. Требуется окрасить заново наружные двери.

Окна современные деревянные двухстворчатые с двойным остеклением и фрамугами, окрашены масляной краской (фото 10). Переплёты окон выполнены на основе образца сохранившегося окна. Между внешней и внутренней оконными рамами сохранились ажурные кованые решётки.



Общее состояние окон удовлетворительное.

ж) лестницы: Лестницы на колокольню с забежными ступенями из дерева на деревянной тетиве. Состояние удовлетворительное. Лестница на хоры современная деревянная, ограждение – резные деревянные балясины и поручни с тонировкой под лак (фото 8).

з) лепные, скульптурные и прочие декоративные украшения: По всему периметру стен в здании в основных помещениях церкви протянуты карнизы, которые также повторяют очертание арочных проёмов над входами и окнами (фото 8). Таким же образом устраиваются карнизы под потолком в помещениях трапезной и четверика. Нижняя часть металлических двутавровых балок, которые перекрывают помещения четверика и трапезной закрыта декоративным накладным профилем.

3.3. Живопись (монументальная и станковая): Отсутствует.

3.4. Предметы прикладного искусства (мебель, осветительные приборы, резьба по дереву, металлу и пр.): Отсутствуют.

3.5. Сад, парк, двор, ворота и ограда: с южной стороны к храму примыкает школьная площадка, огороженная металлическим сетчатым забором. Состояние удовлетворительное.

3.6. Прочее: Из инженерных сетей подведена только электроэнергия. Отапливается Памятник электроприборами.

3.7. Наличие информационной надписи: Отсутствует. Требуется установить.

#### **4. Утраты. Поздние элементы, не обладающие историко-культурной ценностью:**

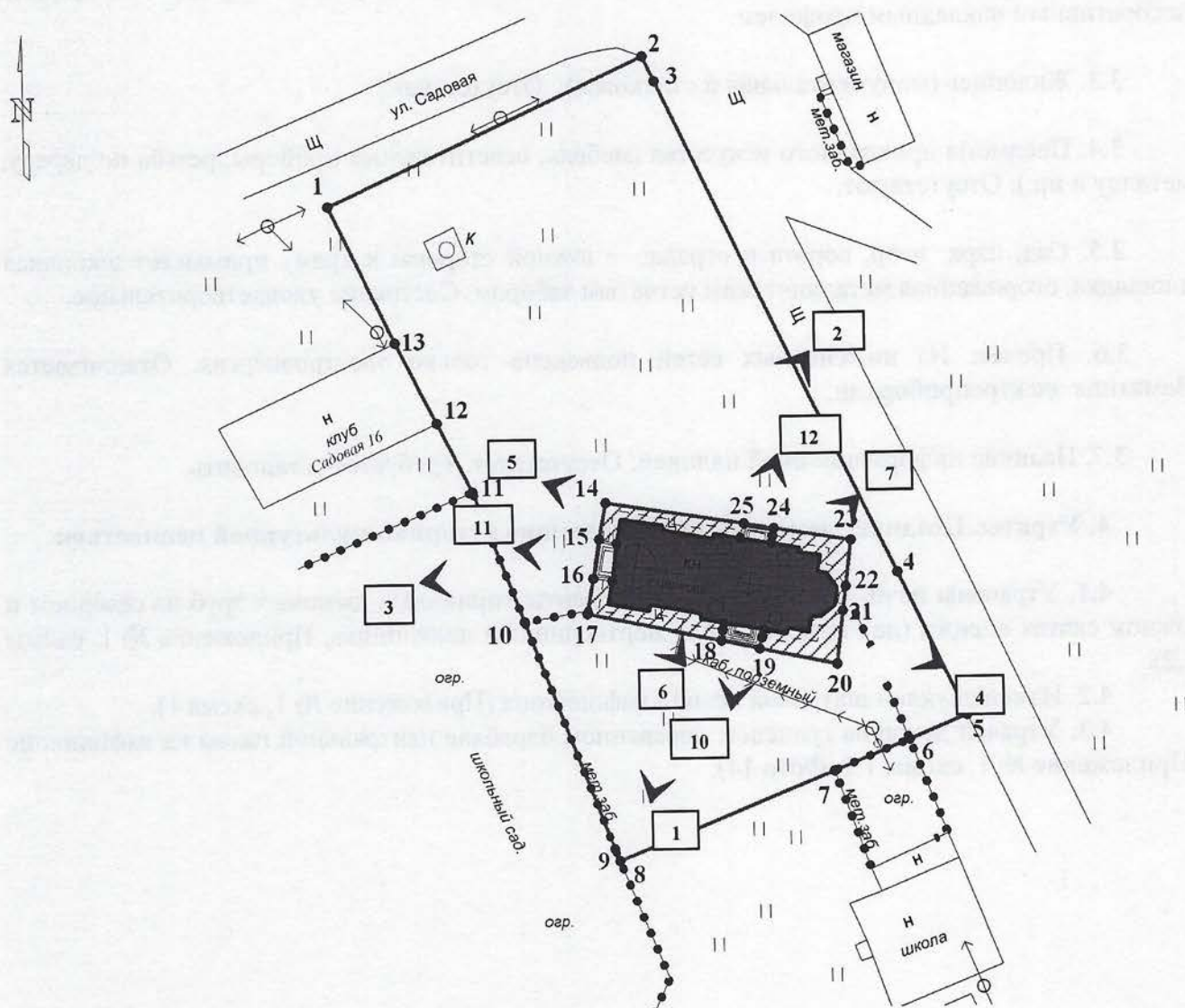
4.1. Утрачены печи, лишь остались фрагменты кирпичных дымовых труб на северном и южном скатах апсиды (над помещениями жертвенника и диаконника, Приложение № 1, схемы 1,2).

4.2. Изменён уклон шатровой крыши кафоликона (Приложение № 1, схема 1).


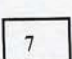
4.3. Утрачен декор на гранёном деревянном барабане центральной главы на кафоликоне (Приложение № 1, схемы 1,2. Фото 14).

## 5. Фототаблица:

### СХЕМА ФОТОФИКСАЦИИ ПАМЯТНИКА



#### Условные обозначения:


 - точка фотофиксации и номер фотографии



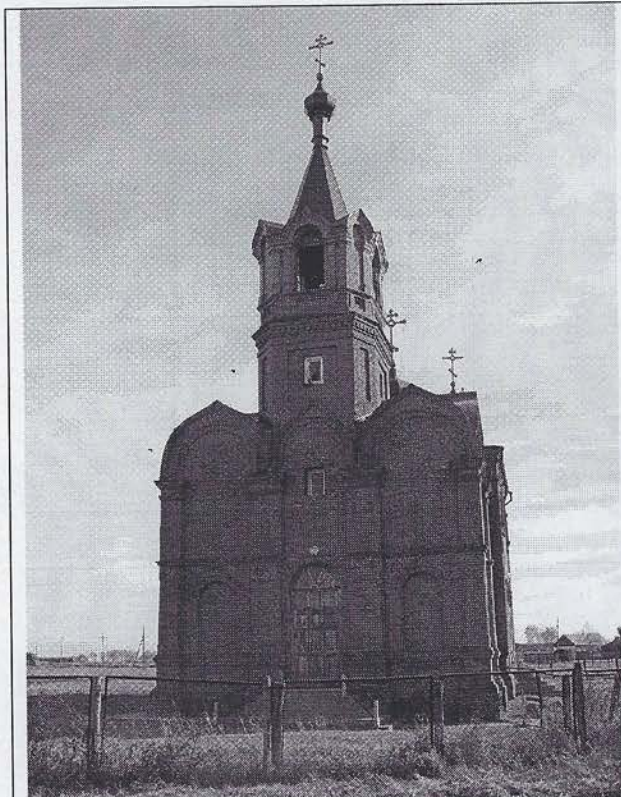


1. Южный фасад.



2. Северный фасад.





3. Западный фасад.

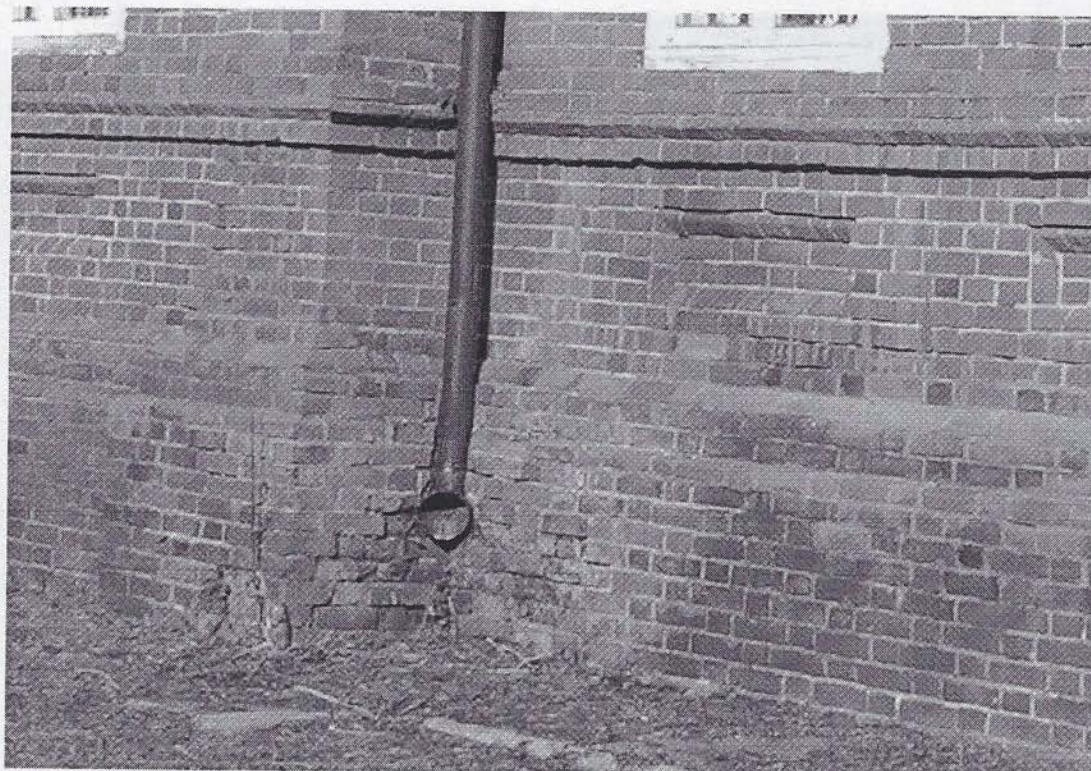


4. Восточный фасад.

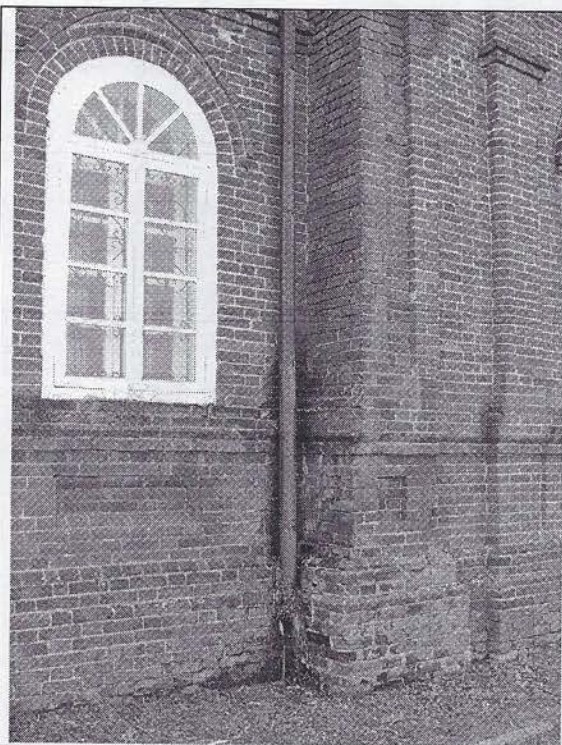


5. Состояние отмостки.

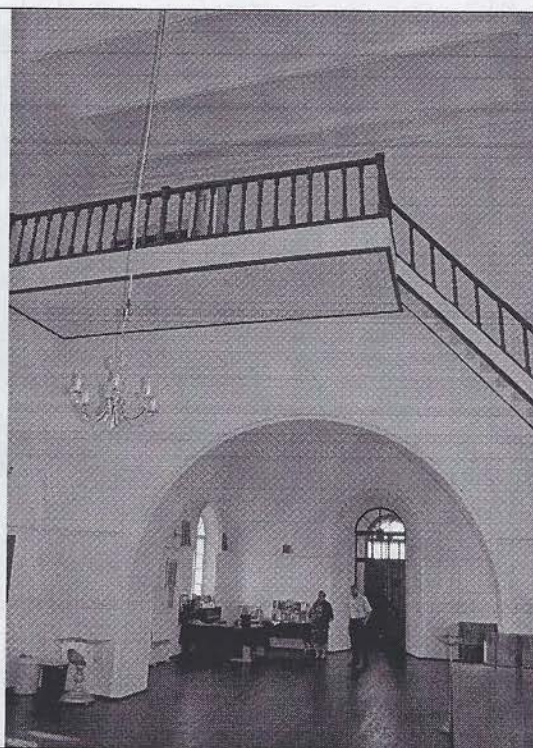




**6. Разрушение кирпичной кладки цоколя в месте прохождения водосточной трубы со стороны южного фасада.**

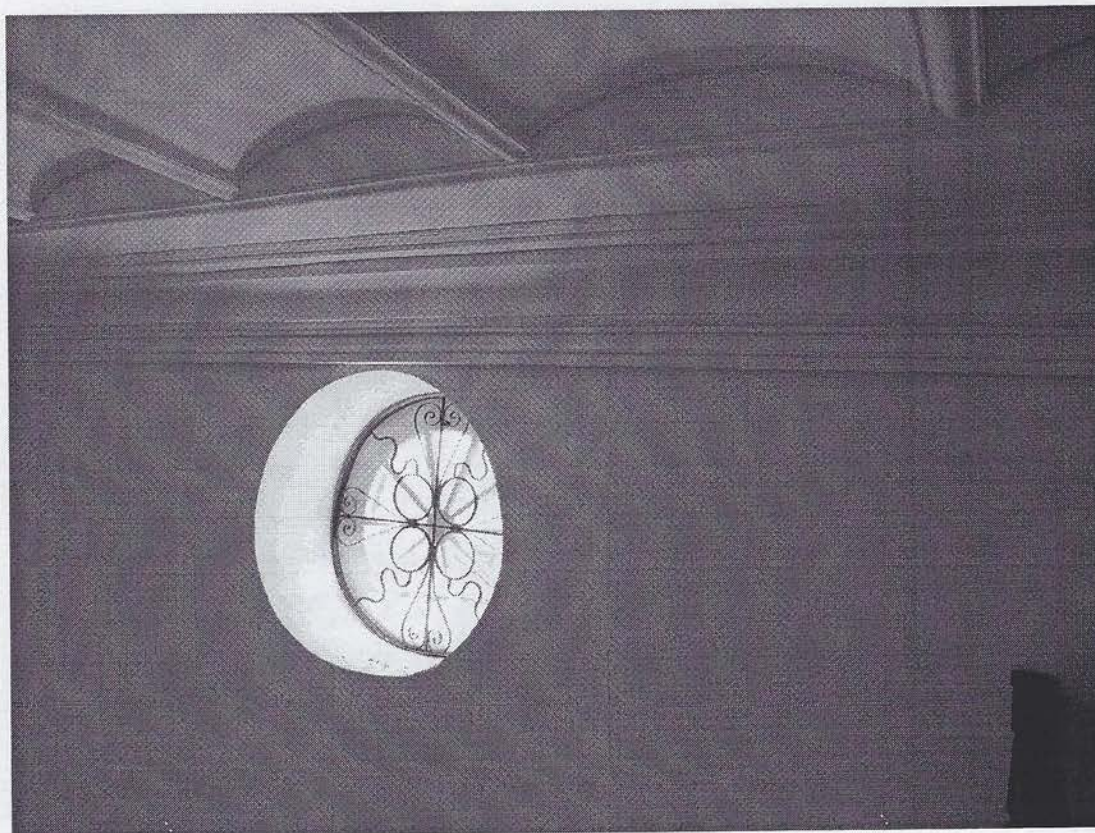


**7. Дефекты кирпичной кладки стены и цоколя в месте прохождения водосточной трубы.**



**8. Полукруглая арка между трапезной и кафоликоном. Лестница и балкон хоров.**





9. Сводчатое перекрытие в кафоликоне и декоративные карнизы.

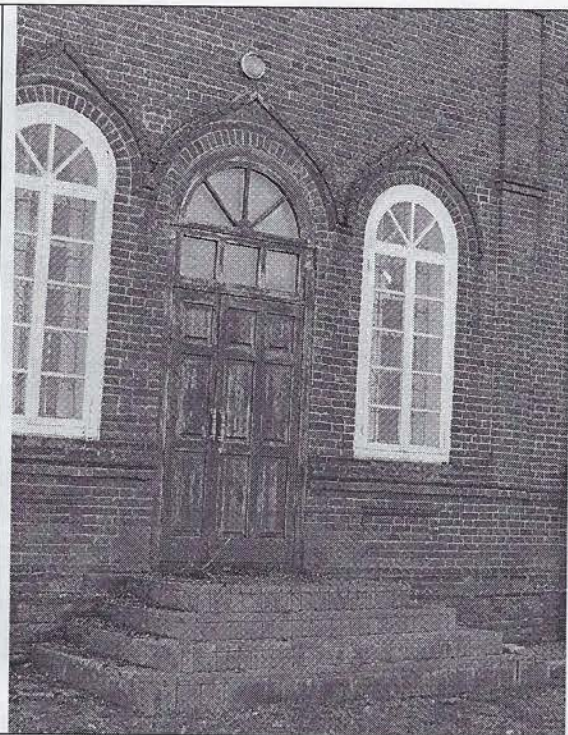


10. Декоративной оформление окон и входной двери южного фасада.





11. Оформление входа со стороны западного фасада.



12. Оформление входа со стороны северного фасада.



13. Фото 1950-х годов.





**14. Декор гранёного деревянного барабана центральной главы на кафаликоне (фото 1992 года).**

- 6. Наличие проектной документации (научно-исследовательской, изыскательской, проектной и технической), согласованной органом охраны объектов культурного наследия:**

<b>№№ п/п</b>	<b>Наименование документации</b>	<b>№ и дата согласования</b>
1	Научно-проектная документация, выполненная СИ «Сибспецпроектреставрация» (шифр 01-05).	05.08.2005

**7. Заключительные положения:**

7.1. Настоящий акт технического состояния фиксирует состояние Памятника на дату его составления и подлежит переоформлению через 5 лет.

7.2. В случае изменения технического состояния, иных характеристик Памятника либо законодательства Российской Федерации настоящий акт технического состояния подлежит досрочному переоформлению.

7.3. Любые действия собственников или иных законных владельцев помещений в Памятнике, способные повлечь изменения особенностей Памятника (предмета охраны), не согласованные с Управлением, являются угрозой сохранности Памятника.

7.4. План работ по сохранению Памятника с указанием состава (видов) таких работ и сроков (периодичности) их проведения, а также требования к содержанию и использованию Памятника, направленные на недопущение ухудшения состояния Памятника и (или) изменения предмета охраны, определяются Управлением на основании настоящего акта технического состояния и доводятся им до собственников и иных законных владельцев помещений в Памятнике.



Приложение: № 1. Схема утрат и поздних элементов на фасадах (2 листа).

Представитель Управления:

М.П.



Е.Г. Медведева

Представители НПЦ:

М.П.



Т.А. Артюкова

А.Э. Южанин

О.В. Коссовская



**СХЕМА**  
утрат и поздних элементов на фасадах  
объекта культурного наследия, расположенного по адресу:  
Новосибирская область, Чистоозёрный район, с. Покровка,  
ул. Садовая, 16а

Схема 1. Южный фасад.





Схема 2. Северный фасад.



Условные обозначения:



- поздние элементы;



- утраты.

Выполнила: Коссовская О.В.