

А К Т

**технического состояния объекта культурного наследия федерального значения
«Могила Чаплыгина Сергея Алексеевича (1869-1942)»,
расположенного по адресу: г. Новосибирск, ул. Ползунова, 21,
включённого в единый государственный реестр объектов культурного наследия
(памятников истории и культуры) народов Российской Федерации (далее – Реестр),
по состоянию на 27. 04. 2018.**

Мы, нижеподписавшиеся: представитель управления по государственной охране объектов культурного наследия Новосибирской области (далее – Управление):
заместитель начальника Управления - начальник отдела государственного контроля в сфере охраны объектов культурного наследия – Медведева Елена Геннадьевна
(тел. 222-38-68),

представители государственного автономного учреждения Новосибирской области «Научно-производственный центр по сохранению историко-культурного наследия Новосибирской области» (далее – НПЦ):
начальник НПЦ – Артюкова Татьяна Александровна (тел. 222-13-07),
главный инженер - начальник отдела использования памятников – Южанин Андрей Эмилевич,
ведущий архитектор – Макарова Наталья Геннадьевна (тел. 227-17-68),

составили настоящий акт в том, что сего числа нами произведен визуальный осмотр объекта культурного наследия (памятника истории и культуры) федерального значения «Могила Чаплыгина Сергея Алексеевича (1869-1942)», расположенного по адресу: г. Новосибирск, ул. Ползунова, 21 (далее – Памятник).

В результате визуального осмотра установлено:

1. Сведения о виде Памятника, его индивидуальных особенностях, техническом состоянии, функциональном назначении и намечаемом использовании:

1.1. Памятник включен в Реестр и отнесен к категории памятников истории федерального значения на основании постановления Совета Министров РСФСР от 30.08.1960 № 1327. Расположен в границах территории объекта культурного наследия № Т-115, утвержденных приказом Управления от 10.05.2017 № 81. Границы охранной зоны объектов культурного наследия № 79 утверждены постановлением администрации Новосибирской области от 15.02.2010 № 46-па.

1.2. Могила С.А.Чаплыгина расположена в роще на территории Сибирского научно-исследовательского института авиации им. С.А.Чаплыгина (СибНИА) в Дзержинском районе г. Новосибирска (фото 11).

Сергей Алексеевич Чаплыгин - выдающийся русский ученый, один из крупнейших ученых-аэродинамиков мира, заслуженный деятель науки и техники, Герой Социалистического труда, академик, был ближайшим сотрудником «отца русской авиации» Н.Е.Жуковского, основателем и руководителем Центрального аэрогидродинамического института им. Н.Е.Жуковского (ЦАГИ). Труды С.А.Чаплыгина вместе с исследованиями Жуковского представляют собой основу всей современной аэродинамики. С ноября 1941 года С.А.Чаплыгин жил в Новосибирске и работал в филиале № 2 ЦАГИ (ныне СибНИА). Скончался С.А.Чаплыгин 8 октября 1942 г., был похоронен на территории строящегося филиала ЦАГИ.

1.3. При содержании Памятника в целях поддержания в надлежащем техническом состоянии без ухудшения физического состояния и (или) изменения предмета охраны данного Памятника собственники или иные законные владельцы Памятника обязаны выполнять требования ст. 47.3, 47.4 Федерального закона от 25.06.2002 № 73-ФЗ "Об объектах культурного наследия (памятниках истории и культуры) народов Российской Федерации" (далее - Федеральный закон № 73-ФЗ).

2. Предмет охраны:

Особенности Памятника, послужившие основанием для включения его в Регистр и подлежащие обязательному сохранению (предмет охраны), утвержденные приказом Министерства культуры РФ от 18.11.2013 № 1858:

1. Расположение (территория ФГУП «Сибирский научно-исследовательский институт авиации им. С.А. Чаплыгина», парковая зона) и размер участка захоронения.

2. Захоронение.

Утвержденный предмет охраны может быть уточнен при разработке научно-проектной документации и в процессе проведения работ по сохранению Памятника.

3. Техническое состояние Памятника:

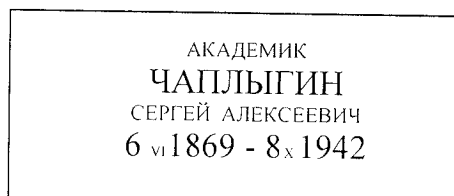
Общее состояние: удовлетворительное.

3.1. Состояние элементов памятника:

а) общее состояние: удовлетворительное.

б) памятник (габариты, материал, надпись): на надгробье установлена плита из светлого полированного мрамора габаритами 120(h)x50x15 см, закрепленная в вертикальном положении на постаменте (фото 5) габаритами 62x35x18(h) см.

На лицевой поверхности плиты высечен текст, заполненный бронзовой краской следующего содержания:



Выше надписи размещен силуэт Звезды Героя Социалистического труда, а ниже текста – скрещенные лавровые ветви (техника выполнения аналогичная). Наблюдается усеченный верхний край плиты (фото 9). Общее состояние плиты и постамента удовлетворительное.

в) надгробье (габариты плиты, материал, состояние): мраморная подцветочница (фото 5) габаритами 186x80x15(h) см. В центральной части - клумба. Наблюдаются зазоры в примыкании элементов надгробия (фото 6). Общее состояние удовлетворительное.

г) площадка захоронения (габариты, облицовка, состояние): место захоронения габаритами 4.0 x 3.0 м вымощено крупноразмерной (50x50 см) мозаичной плиткой. По углам площадки установлены бетонные тумбы (фото 2-4) размерами 52x25 см и высотой 23 см, по бокам – уступы бетонных бортиков. Наблюдаются локальные дефекты боковых поверхностей (фото 8). Общее состояние площадки удовлетворительное.

д) лепные, скульптурные и прочие декоративные элементы отсутствуют.

3.2. Живопись (монументальная и станковая): отсутствует.

3.3. Предметы прикладного искусства (осветительные приборы, резьба по дереву, металлу и пр.): отсутствуют.

3.4. Сад, парк, двор, ворота и ограда: захоронение размещается в роще с деревьями лиственных и хвойных пород на огороженном участке мемориальной площади (фото 1) габаритами 13х14 м, с северо-западной стороны через рощу к площади проложена дорожка, вымощенная бетонными плитами, вдоль которой выполнены посадки деревьев и кустарников. Площадь по периметру обнесена решетчатым литым чугунным ограждением (фото 1-5) высотой 60 см с шагом столбиков 1.0 м. Каждая панель ограждения в центральной части декорирована пятиконечной звездой. Калитка отсутствует. От входа к площадке захоронения, размещенной в центре площади, проложена широкая аллея, вымощенная бетонными плитами, остальное пространство площади имеет дерновое покрытие. Внутри участка по углам захоронения высажены ели с трех сторон. Наблюдается дефект ограждения: отсутствие двух стержней решетки (фото 7). Общее состояние элементов мемориальной площади удовлетворительное.

3.5. Информационная надпись: отсутствует. Требуется установить.

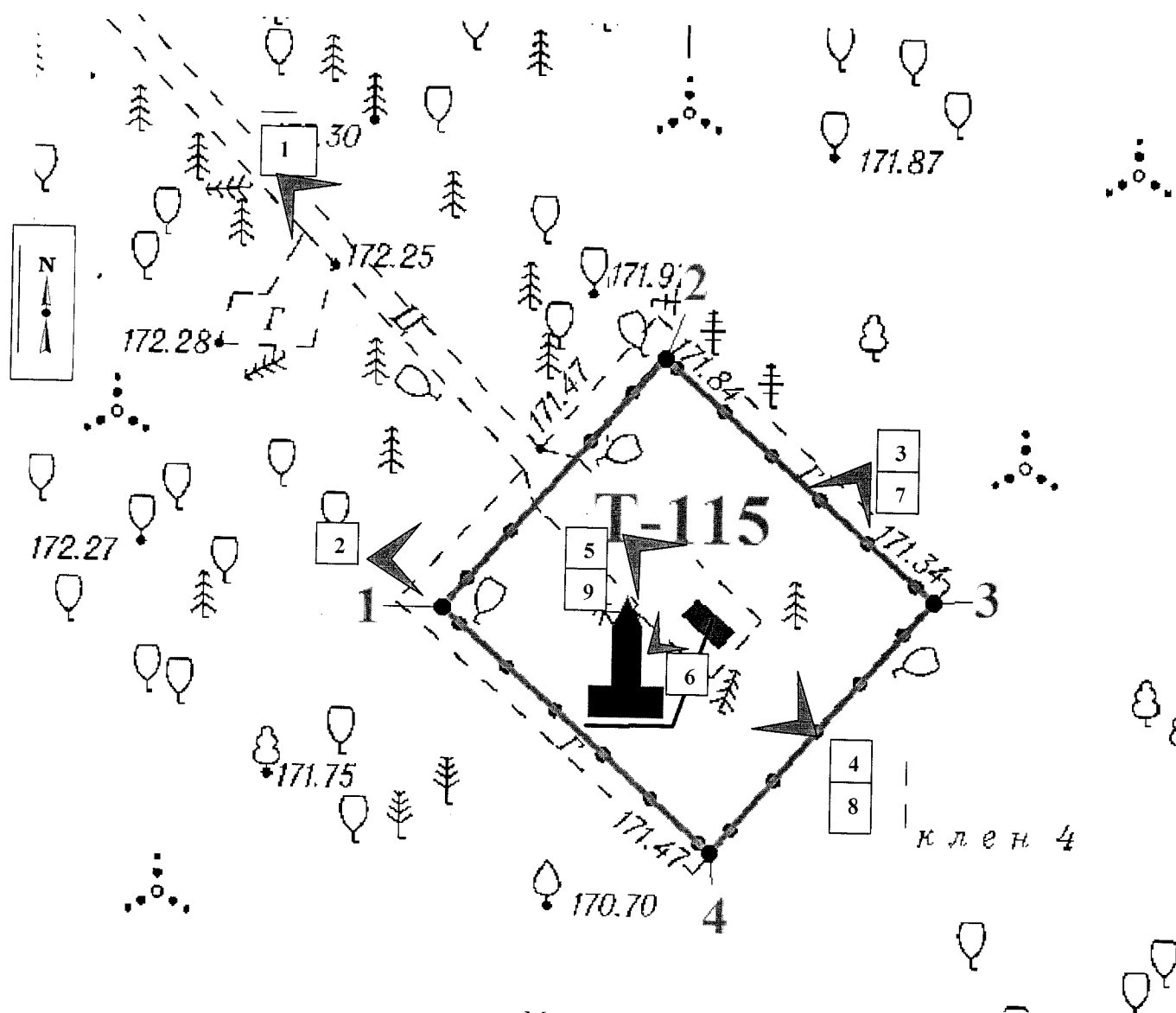
4. Утраты. Поздние элементы, не обладающие историко-культурной ценностью:

Изначально на могиле были установлены надгробная плита и обелиск, выполненные из бетона. Место захоронения было огорожено бетонными бортиками с тумбами по углам. К тумбам было закреплено металлическое ограждение: с трех сторон выполненное из толстых стержней, со стороны обелиска - из цепей, закрепленных между обелиском и ближайшими угловыми тумбами (фото 10). Площадка между ограждением и надгробием имела дерновое покрытие.

В 1984 г. были установлены мемориальная плита и подцветочница из мрамора.

5. Фототаблица:

СХЕМА ФОТОФИКСАЦИИ
 объекта культурного наследия федерального значения
 «Могила Чаплыгина Сергея Алексеевича (1869-1942) »,
 расположенного по адресу: г. Новосибирск, ул. Ползунова, 21
 (далее – объект культурного наследия)



Масштаб 1:500

Применяемые обозначения:



- объект культурного наследия;

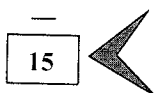
- граница территории объекта культурного наследия;

• 1

- характерная (поворотная) точка границы территории объекта культурного наследия;

T-115

- индекс территории объекта культурного наследия.



- номер и место фотофиксации



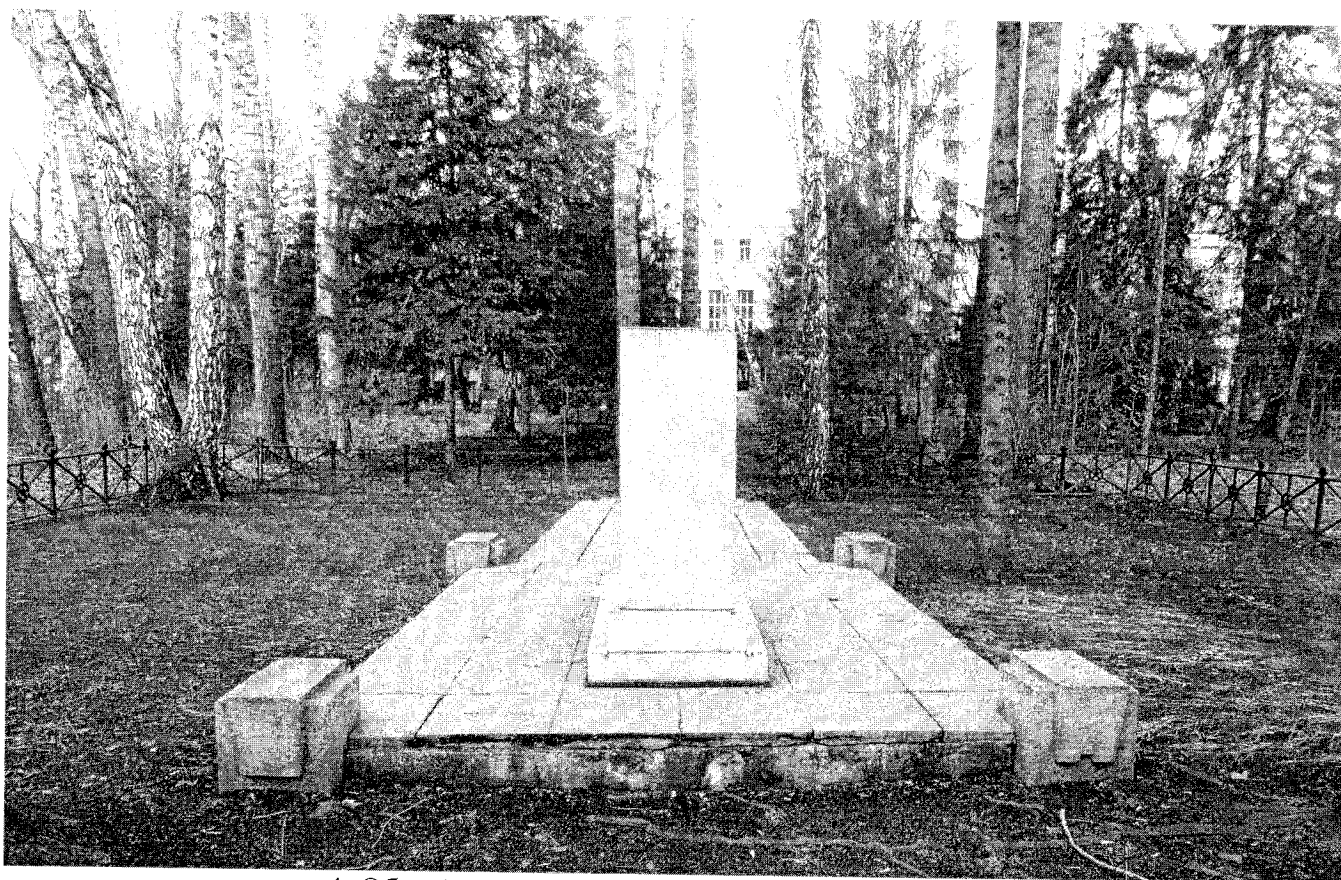
1. Общий вид мемориальной площади со стороны входа.



2. Вид захоронения с запада.



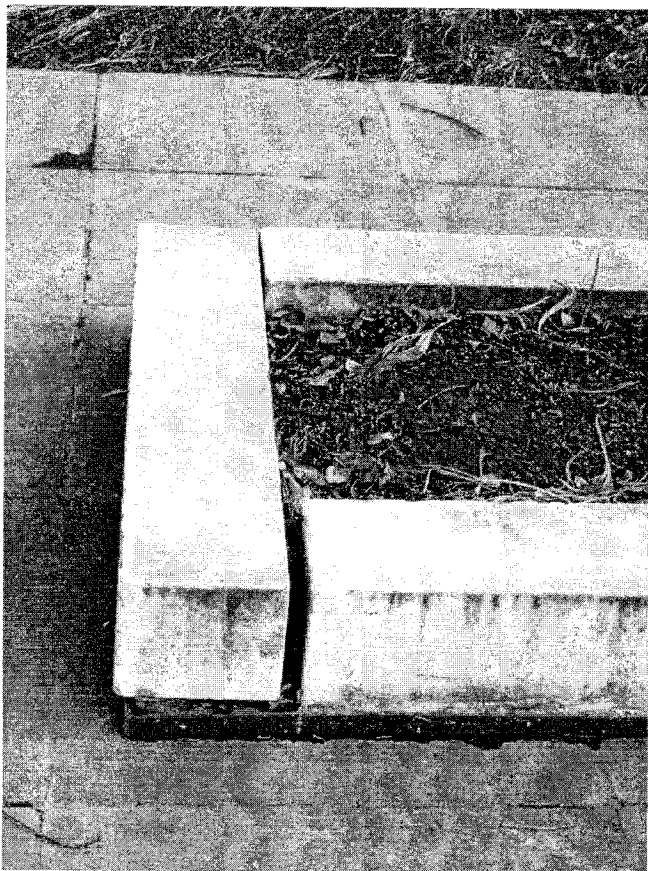
3. Вид захоронения с северо- востока.



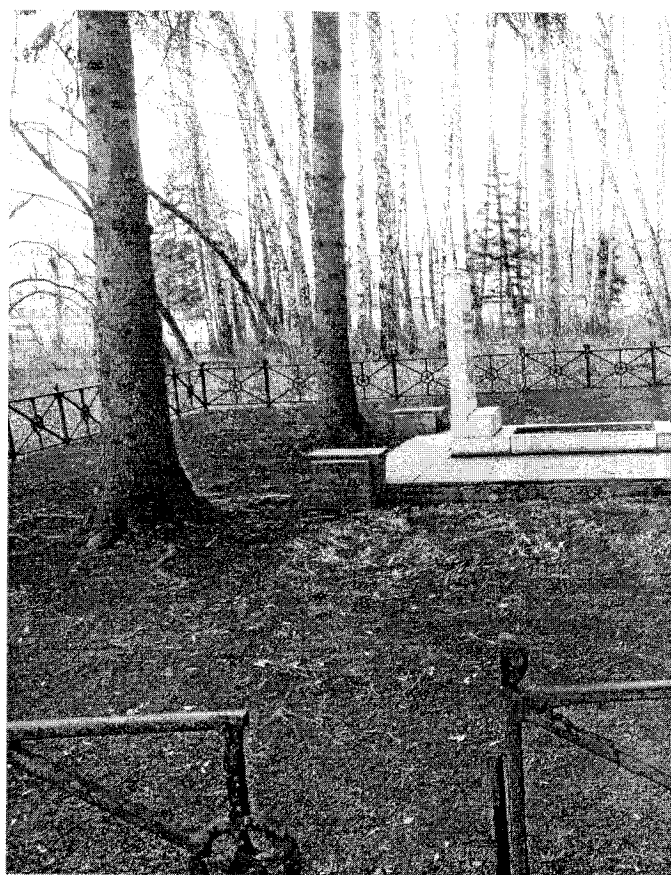
4. Общий вид Памятника с юго-востока.



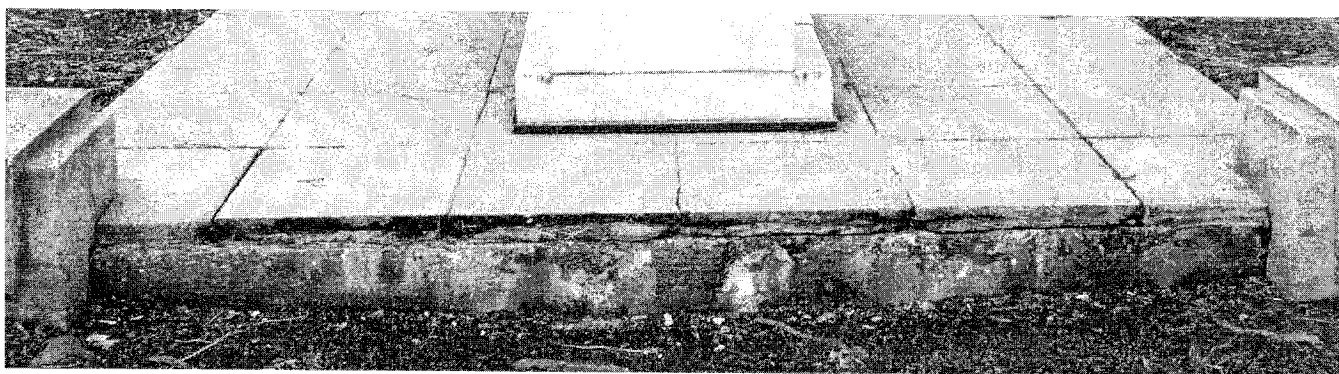
5. Общий вид надгробия с северо-запада.



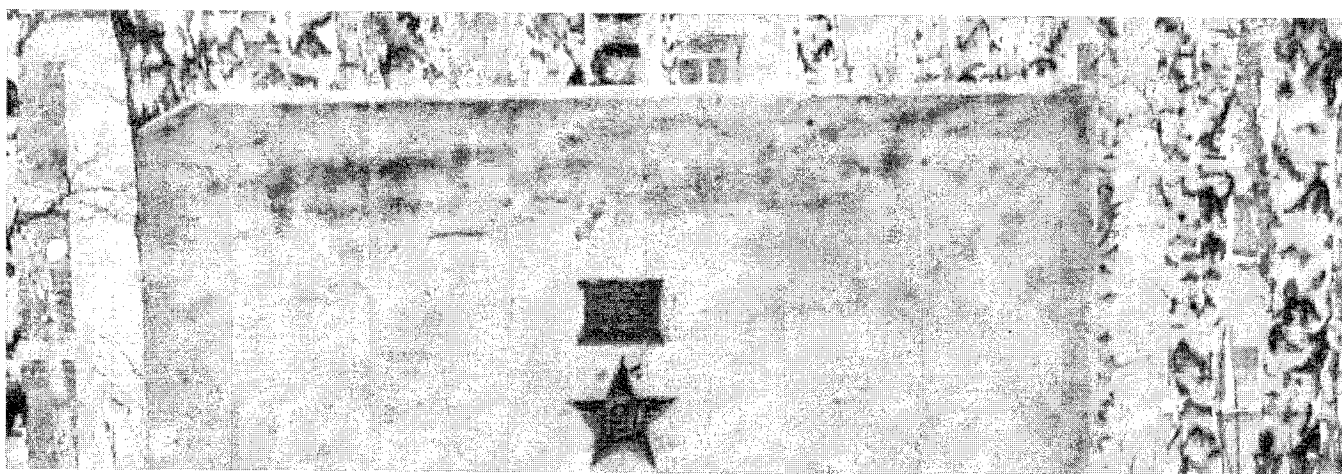
6. Вид с юго-запада: зазоры в примыкании элементов надгробия.



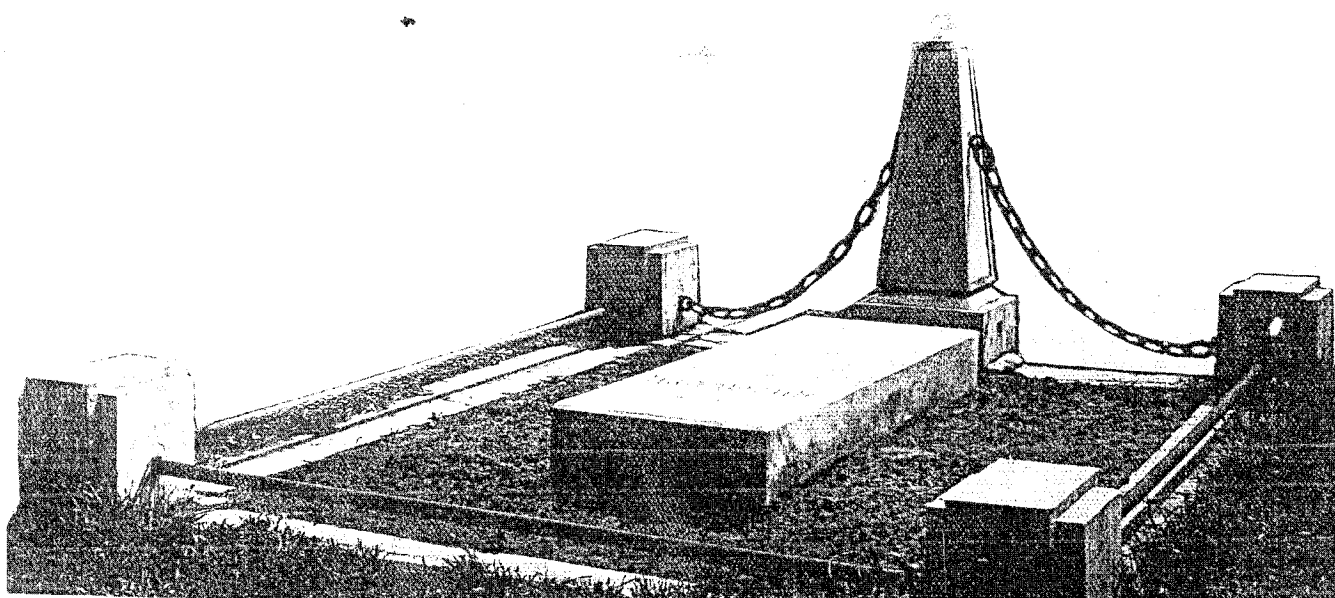
7. Фрагмент фото 3: повреждение металлического ограждения.



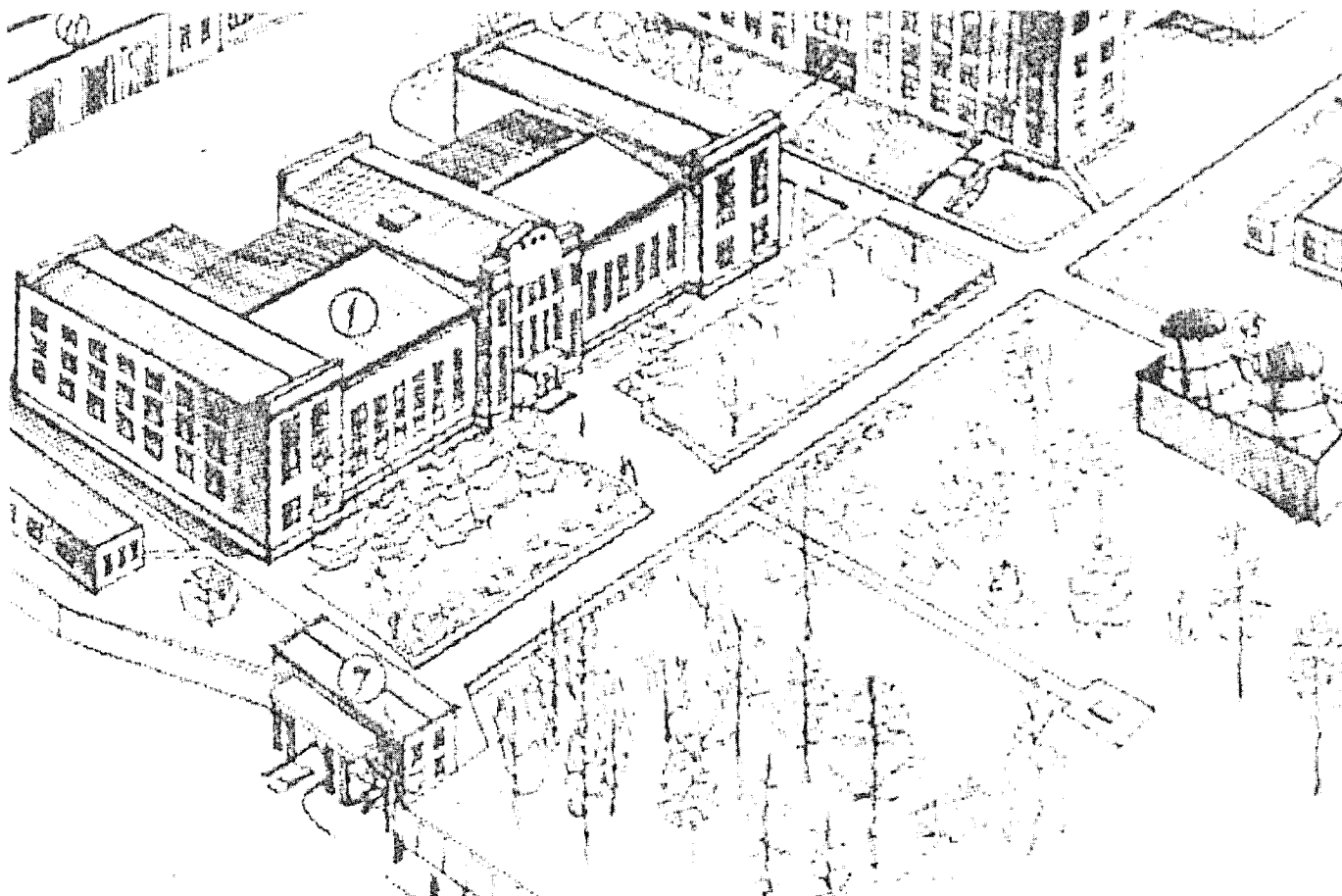
8. Фрагмент фото 4: дефекты бетонного бортика площадки.



9. Фрагмент фото 5: усеченный край надгробной плиты.



10. Вид захоронения до 1984 года.



11. Схема расположения захоронения на территории предприятия: фрагмент из книги «Они создавали СибНИА» Новосибирское книжное издательство 1991 г.

6. Наличие проектной документации (научно-исследовательской, изыскательской, проектной и технической), согласованной органом охраны объектов культурного наследия: в архиве НПС отсутствует.

7. Заключительные положения:

7.1. Настоящий акт технического состояния фиксирует состояние Памятника на дату его составления и подлежит переоформлению через 5 лет.

7.2. В случае изменения технического состояния, иных характеристик Памятника либо законодательства Российской Федерации настоящий акт технического состояния подлежит досрочному переоформлению.

7.3. Любые действия собственников или иных законных владельцев Памятника, способные повлечь изменения особенностей Памятника (предмета охраны), не согласованные с Управлением, являются угрозой сохранности объекта культурного наследия.

7.4. План работ по сохранению Памятника с указанием состава (видов) таких работ и сроков (периодичности) их проведения, а также требования к содержанию Памятника, направленные на недопущение ухудшения состояния Памятника и (или) изменения предмета охраны, определяются Управлением на основании настоящего акта технического состояния и доводятся им до собственников и иных законных владельцев Памятника.

Представитель Управления:

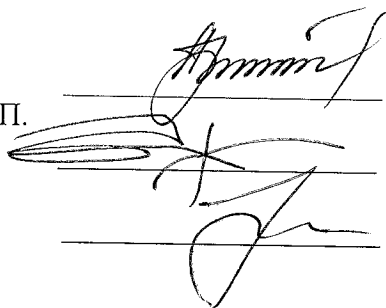
М.П.



Медведева Е.Г.

Представители ННЦ:

М.П.



Аргюкова Т.А.

Южанин А.Э.

Макарова Н.Г.

