

АКТ

**технического состояния объекта культурного наследия регионального значения
«Окружной дом офицеров (Дом инвалидов). Здание-памятник жертвам 1-й
империалистической войны (1915-1925 г.г.)», расположенного по адресу:
г. Новосибирск, Красный проспект, 63 (ул. Гоголя, 8), включенного в единый
государственный реестр объектов культурного наследия (памятников истории
и культуры) народов Российской Федерации (далее – Реестр),
по состоянию на 11.04.2018**

Мы, нижеподписавшиеся: представитель управления по государственной охране объектов культурного наследия Новосибирской области (далее – Управление):

заместитель начальника Управления – начальник отдела государственного контроля в сфере охраны объектов культурного наследия – Медведева Елена Геннадьевна (тел. 222-38-68),
представители государственного автономного учреждения Новосибирской области «Научно-производственный центр по сохранению историко-культурного наследия Новосибирской области» (далее – НПЦ):

и.о.начальника НПЦ – Артюкова Татьяна Александровна (тел. 222-49-24),

главный инженер-начальник отдела использования памятников - Южанин Андрей Эмилевич (тел. 227-17-68),

ведущий инженер отдела использования памятников – Коссовская Ольга Владимировна (тел. 227-17-68)

составили настоящий акт в том, что сего числа нами произведен визуальный осмотр объекта культурного наследия (памятника истории и культуры) регионального значения «Окружной дом офицеров (Дом инвалидов). Здание-памятник жертвам 1-й империалистической войны (1915 – 1925 г.г.)», расположенного по адресу: г. Новосибирск, Красный проспект, 63 (ул. Гоголя, 8) (далее – Памятник).

В результате визуального осмотра установлено:

1. Сведения о виде Памятника, его индивидуальных особенностях, техническом состоянии, функциональном назначении и намечаемом использовании:

1.1. Памятник включен в Реестр и отнесен к категории памятника истории регионального значения на основании решения исполнительного комитета Новосибирского областного Совета народных депутатов от 18.07.1990 № 282. Расположен в границах территории объекта культурного наследия № Т 27-1, утвержденных постановлением Правительства Новосибирской области от 18.06.2012 № 293-п. Границы охранной зоны объектов культурного наследия № 27 утверждены постановлением администрации Новосибирской области от 15.02.2010 № 46-па.

1.2. Трёхэтажное кирпичное здание расположено в историческом центре г. Новосибирска на пересечении основных магистральных улиц города – Красного проспекта и ул. Гоголя. Главным восточным фасадом ориентировано на Красный проспект, северным – на ул. Гоголя.

Здание строилось как Дом инвалидов – памяти жертвам Первой мировой войны. В соответствии с проектом архитектора А.Д. Крячкова Дом инвалидов должен был включать в себя помещения приюта для солдат-инвалидов на 200 человек, мастерские, музей и церковь. С весны 1916 года началось строительство, но в связи с революциями, Гражданской войной и другими событиями, происходившими в стране, растянулось почти на 10 лет. Завершилось строительство в 1925 году под руководством инженера Б.М. Блажовского, который существенно изменил характер первоначального проекта.

С 1945 года здание называлось «Окружной дом офицеров СибВО». Здание Дома офицеров неоднократно перестраивалось и расширялось. Пристройка объёма по ул. Гоголя придала зданию форму единого архитектурного ансамбля.

Трехэтажное, Ш-образное в плане здание, расширенное за счёт трёхэтажных пристроек с северному и южному объёмам, преобразовалось в замкнутое каре.

Здание представляет собой историко-культурную ценность как памятник истории, запечатлевший общественные настроения и политическую обстановку в Сибири в период 1910-1920 годов, а также образец архитектуры неоклассицизма.

Габариты исторической части здания: восточный объём 63,2х26,1 м, северный объём 27,45х12,9 м, южный объём 26,9х12,9 м.

1.3. Функциональное назначение Памятника не изменилось: в здании размещён ФГБУ культуры и искусства «Дом офицеров Новосибирского гарнизона» Минобороны РФ.

1.4. При содержании и использовании Памятника в целях поддержания в надлежащем техническом состоянии без ухудшения физического состояния и (или) изменения предмета охраны данного Памятника собственник или иной законный владелец Памятника обязан выполнять требования ст. 47.3, 47.4 Федерального закона от 25.06.2002 № 73-ФЗ «Об объектах культурного наследия (памятниках истории и культуры) народов Российской Федерации» (далее – Федеральный закон № 73-ФЗ).

2. Предмет охраны:

Особенности Памятника, послужившие основанием для включения его в Реестр и подлежащие обязательному сохранению (предмет охраны), утверждённые приказом Управления от 28.10.2013 № 198:

1. Объемно-планировочное решение исторической части здания (Ш-образной в плане).
2. Фасады:
 - 1) материал стен (кирпич);
 - 2) отделка цоколя (штукатурка);
 - 3) оштукатуренные элементы фасадов;
 - 4) элементы декора фасадов (в т.ч. пилястры, сандрики, барельеф с гербом СССР, карниз здания с модульонами, междуэтажные карнизы, аттики);
 - 5) габариты и конфигурация фронтонов;
 - 6) габариты и конфигурация оконных и дверных проёмов;
 - 7) габариты, конфигурация и оформление входов;
 - 8) рисунок переплётов оконных проёмов;
 - 9) материал и диаметр водосточных труб;
 - 10) конструкция и конфигурация крыши, покрытие кровли из листового металла.
3. Цветовое решение фасадов.
4. Оформление интерьеров:
 - 1) габариты, конфигурация и ограждение лестниц;
 - 2) лепной декор;
 - 3) покрытие пола в холле первого этажа (метлахская плитка).

Утверждённый предмет охраны может быть уточнён при разработке научно-проектной документации и в процессе проведения ремонтно-реставрационных работ.

3. Техническое состояние Памятника:

Общее состояние Памятника оценено в соответствии с критериями технического состояния объектов культурного наследия, утвержденными постановлением Правительства Российской Федерации от 29.06.2015 № 646.

Общее состояние: Удовлетворительное.

3.1. Состояние внешних архитектурно-конструктивных элементов:

а) общее состояние: Удовлетворительное.

б) фундаменты: ленточные и столбчатые из бутового камня. Состояние удовлетворительное.

в) цоколи и отмостки около них: Цоколь кирпичный, облицован декоративной штукатуркой «под шубу», со стороны северного фасада штукатурка гладкая, цоколь на всех фасадах окрашен в серый цвет. Наблюдаются трещины и отпадение штукатурного слоя (фото 10, 11). Значительные повреждения отделочного слоя наблюдается на дворовых фасадах (фото 12).

Общее состояние удовлетворительное. Требуется выборочный ремонт отделочного слоя.

Отмостка в основном выполнена из плитки различного размера и конфигурации (фото 10), со стороны северного фасада и двора - из асфальтобетона (фото 12). Плитка местами вспучилась или провалилась, имеются локальные разрушения самих плиток (фото 11). Асфальтобетонное покрытие так же имеет дефекты.

Общее состояние удовлетворительное. Требуется выборочный ремонт отмостки.

г) стены: Наружные стены кирпичные, оштукатурены и окрашены. На главном фасаде облицованы гладкой штукатуркой и окрашены ризалиты, а со стороны двора карнизная часть и фронтон центральной части фасада. Окрасочный слой на дворовых фасадах давно не обновлялся, штукатурка трескается и отпадает (фото 7, 17). На ризалитах главного фасада наблюдается загрязнение, потёки, отслоение, вздутие и отпадение окрасочного слоя (фото 13, 16). Неоштукатуренная часть стен выполнена из кирпича под расшивку швов. В кирпичной кладке наблюдаются трещины, выпадение отдельных кирпичей из кладки, выветривание и вымывание раствора в швах, особенно на дворовых фасадах (фото 17, 18).

Со стороны двора к стенам примыкают одноэтажные кирпичные пристройки различного назначения. Отделка стен имеет дефекты покрытия (фото 7-9).

Общее состояние кирпичной кладки стен удовлетворительное, отделки - неудовлетворительное. Требуется выборочный ремонт кирпичной кладки стен, восстановление отделочного слоя стен дворовых фасадов, очистка стен ризалитов от старой краски и окраска заново.

д) крыша (стропила, обрешетка, кровля, водосточные желоба и трубы): Крыша чердачная с перепадами по высоте, двускатная щипцовая, по деревянным стропилам и обрешётке. Кровля выполнена из оцинкованного железа без окраски. Повсеместно наблюдаются пробоины в металле, массовые заплатки (фото 19). Из-за протечек кровли видны следы намокания и гнили концов стропильных ног и мауэрлата (фото 20).

По верху парапетных стенок установлены металлические защитные фартуки, отдельные элементы которых местами деформированы или отсутствуют. Вдоль карниза установлено металлическое решётчатое ограждение, которое локально имеет дефекты и следы ржавчины на поверхности. На скатах кровли расположены слуховые окна овальной и прямоугольной конфигурации с комбинированным заполнением проёмов (остекление с жалюзийными решётками) или без заполнения (фото 7).

Водосток наружный организованный. Водосточные трубы выполнены из оцинкованного металла без окраски и с окраской (фото 2-6). На дворовых фасадах водосточные трубы отсутствуют, остались только ухваты (фото 7-9).

Состояние конструкций крыши и кровли неудовлетворительное. Требуется капитальный ремонт.

ж) внешнее декоративное убранство (облицовка, окраска, разные украшения, карнизы, колонны, пилястры, лепнина, скульптура, живопись на фасадах): Фасады решены с использованием приемов архитектуры классицизма. Композиция главного восточного фасада симметрична и образована центральным широким ризалитом, декорированным портиком ионического ордера в уровне второго и третьего этажей, и двумя угловыми ризалитами. Стены ризалитов оштукатурены, что контрастно выделяет их на фоне кирпичных стен остального здания. Завершены ризалиты аттиками с треугольным фронтонным завершением. Центральный аттик декорирован барельефом с гербом СССР. По вертикали фасады разделены на две части: первый этаж, завершённый межэтажным карнизом, отделен оштукатуренным межэтажным поясом от плоскости стены второго-третьего этажей. Венчает здание карниз большого выноса с модульонами. Окна первого этажа в ризалите имеют арочное завершение, акцентированное сандриком с замковым

камнем; остальные оконные проемы прямоугольные. Главный вход расположен по оси симметрии ризалита и также имеет арочное завершение. В уровне второго этажа между пилястрами портика расположены широкие оконные проемы, каждому из которых в уровне третьего этажа соответствуют сдвоенные узкие окна. Каждый боковой ризалит акцентирован двумя пилястрами ионического ордера в уровне второго и третьего этажей. Первоначальная часть южного фасада имеет симметричное решение. Центральная часть решена в виде ризалита, увенчанного треугольным фронтоном. Декоративное оформление фасадов строится на сочетании оштукатуренных элементов (ризалиты, детали ордерной системы) и неоштукатуренных кирпичных стен.

На карнизе имеются трещины и отпадение штукатурки на большой площади особенно в местах установки водосточных труб, выкрошивание и выпадение отдельных кирпичей (фото 14-18).

Общее состояние декора удовлетворительное, венчающего здание карниза - неудовлетворительном. Требуется восстановление разрушенных участков карниза и выборочный ремонт остального декора.

з) козырьки, балконы, лоджии: Балконы и лоджии отсутствуют.

Козырьки современные, выполнены из металлического каркаса, на северном фасаде с покрытием из оцинкованного металла с окраской, на восточном фасаде – металлической сеткой (фото 1-3).

Состояние удовлетворительное.

и) прямки, крыльца: Три прямки находятся со стороны южного фасада. Два из них не глубокие. На бетонные бортики установлено металлическое ограждение, покрытие выполнено из профилированного оцинкованного металла с полимерным покрытием тёмно-коричневого цвета (фото 21). Шесть окон в прямках заложены сибитом, днища замусорены, покрытие деформировано. Третий прямок достаточно глубокий и через него выполнен спуск в подвал. Бортики высокие бетонные с бетонными фигурными балясинами по верху. Стенки прямка и бортики без отделки (фото 22). Лестница спуска бетонная с отделкой ступеней мелкоформатной бетонной плиткой.

Крыльца современные. Со стороны северного фасада бетонное. Бетон на ступенях и площадке крошится. Ограждение с наружной стороны отделано камнем, с внутренней оштукатурено «под шубу». Штукатурка трескается и отпадает, отделочная плитка, уложенная по верху ограждения, повреждена (фото 23).

Крыльцо южного фасада деревянное с резным деревянным ограждением, окрашенным в коричневый цвет (фото 24).

Общее состояние крылец удовлетворительное. Требуется ремонт северного крыльца.

3.2. Состояние внутренних архитектурно-конструктивных и декоративных элементов памятника:

а) общее состояние: удовлетворительное

б) перекрытия (плоские, сводчатые): Над подвалом плоское, монолитное железобетонное. Междуетажные перекрытия плоские, деревянные монолитно-железобетонные по металлическим двутавровым балкам, над центральной частью третьего этажа – ребристое ж/б перекрытие. Чердачное перекрытие утеплённое. Общее состояние перекрытий удовлетворительное.

В качестве отделки использована штукатурка, гипсокартон, окраска, подвесные потолки типа «Армстронг». В помещениях третьего этажа наблюдаются следы протечек, нарушение отделочного слоя на потолке и в углах сопряжения потолка и стен (фото 25).

Общее состояние отделки удовлетворительное. Требуется выборочный ремонт.

в) полы: В основном дощатые, по лагам. На первом этаже – бетонные, мозаичные. В вестибюле и коридорах сохранилась первоначальная метлахская плитка (двухцветная, четырёх- и восьмигранная, фото 29). В помещениях в качестве отделки использованы современные материалы: ламинат, линолеум, керамогранитная плитка.

Состояние удовлетворительное.

г) стены, их состояние, связи: Стены и перегородки кирпичные, оштукатуренные, окрашенные. Отделка: гипсокартон, пластиковые панели, обои, керамическая плитка. В отдельных помещениях наблюдаются трещины в отделочном слое, а помещениях третьего этажа – следы протечек (фото 25). Нарушение отделочного слоя на большой площади стен имеются и в помещениях подвала (фото 26).

Общее состояние стен и отделки удовлетворительное, кроме стен помещений подвала. Требуется ремонт стен подвала и выборочно - третьего этажа.

д) столбы, колонны: Железобетонные, квадратного сечения, оштукатурены, окрашены или с отделкой гипсокартонном.

Состояние удовлетворительное.

е) двери и окна: Все наружные двери современные, разнообразны по конструкции: одно- и двупольные, глухие и остеклённые, деревянные и металлические (фото 23,24). На центральном входе дверь деревянная двупольная остеклённая с арочной фрамугой (фото 1).

Внутренние двери первоначальные и современные: деревянные филёнчатые, окрашенные масляной краской, глухие и остеклённые (фото 27,28).

Общее состояние дверей удовлетворительное.

Все деревянные окна заменены на окна из ПВХ профиля со стеклопакетом и сохранением первоначального рисунка переплётов. Подоконные сливы из оцинкованного металла без окраски (фото 1-9).

Общее состояние окон удовлетворительное.

ж) лестницы: Внутренние лестницы железобетонные. Главная парадная лестница трёх-маршевая с поворотом на 180°, ступени облицованы мраморной плиткой. Ограждение парадной лестницы – глухой деревянный экран с деревянным профилированным поручнем, окрашено масляной краской (фото 30,31). Две второстепенные двухмаршевые лестницы имеют бетонные окрашенные ступени. У одной (подъём на чердак) край ступеней укреплён металлическим уголком, ограждение - металлическое решётчатое (фото 33). У второй ограждение маршей выполнено аналогично парадной лестнице (фото 32). Имеются незначительные дефекты ступеней: сколы и выбоины. Лестница спуска в подвал бетонная без ограждения с обрамлением ступеней металлическим уголком (фото 34).

Имеется эвакуационная металлическая лестница, которая закреплена на стене южного (дворового) фасада (фото 7,8).

Общее состояние лестниц удовлетворительное.

з) лепные, скульптурные и прочие декоративные украшения: В декоре интерьеров присутствуют элементы классической архитектуры: входы-порталы, сандрики на волютных кронштейнах (фото 27,28,31). На ограждениях маршей парадной лестницы сохранились декоративные вазоны (фото 30).

Состояние удовлетворительное

3.3. Живопись (монументальная и станковая): Отсутствует.

3.4. Предметы прикладного искусства (мебель, осветительные приборы, резьба по дереву, металлу и пр.): Отсутствуют.

3.5. Сад, парк, двор, ворота и ограда: Прилегающая территория благоустроена, перед главным фасадом высажены ели. Внутренний двор здания заасфальтирован. Общее состояние удовлетворительное.

3.6. Прочее: Здание полностью благоустроено (центральное отопление, горячее водоснабжение, водопровод и канализация, электроосвещение). Электропроводка скрытая.

3.7. Наличие информационной надписи: Отсутствует. Требуется установить.

4. Утраты. Поздние элементы, не обладающие историко-культурной ценностью:

4.1. Утрачены печи и кирпичные трубы печного отопления здания.

4.2. Все деревянные окна заменены на окна из ПВХ профиля со стеклопакетом, с сохранением первоначального рисунка переплётов.

4.3. Четыре оконных проёма реконструированы в дверные:

- на первом этаже северного фасада (Приложение № 2, схема 3. Материалы согласования в архиве НППЦ отсутствуют);

- на первом этаже южного фасада (Приложение № 2, схема 2. Согласовано 24.01.2005);

- вход в подвал через приямок со стороны южного фасада (Приложение № 2, схема 2. Согласовано 29.06.2007);

- на третьем этаже южного (дворового) фасада (Приложение № 2, схемы 7,8. Материалы согласования в архиве НППЦ отсутствуют).

4.4. Утрачено (заложено сибитом) 6 окон в прямках южного фасада (Приложение № 2, схема 2).

4.5. К стене западного фасада (во дворе) выполнены современные пристройки: гараж, спуск в подвал и прочие (Приложение № 2, схемы 7,8,9).

4.6. На южной стене дворовой части закреплена металлическая лестница для эвакуации людей с третьего этажа (Приложение № 2, схема 7,8).

4.7. Выполнено 2 современных крыльца:

- со стороны северного фасада бетонное (Приложение № 2, схема 3. Согласовано 06.04.2010);

- со стороны южного фасада – деревянное (Приложение № 2, схема 2. Согласовано 24.01.2005).

4.8. Установлено 2 современных козырька из металла над входами главного (восточного) и северного фасадов (Приложение № 2, схемы 2,3 . Согласован 06.04.2010 козырёк северного фасада. Материалы согласования козырька главного фасада в архиве НППЦ отсутствуют).

4.9. Выполнено современное оформление спуска в подвал через приямок со стороны южного фасада (Приложение № 2, схема 10. Согласовано 29.06.2007).

4.10. Возле стены южного фасада выполнена современная деревянная терраса летнего кафе (Приложение № 2, схема 2. Согласовано 16.04.2009).

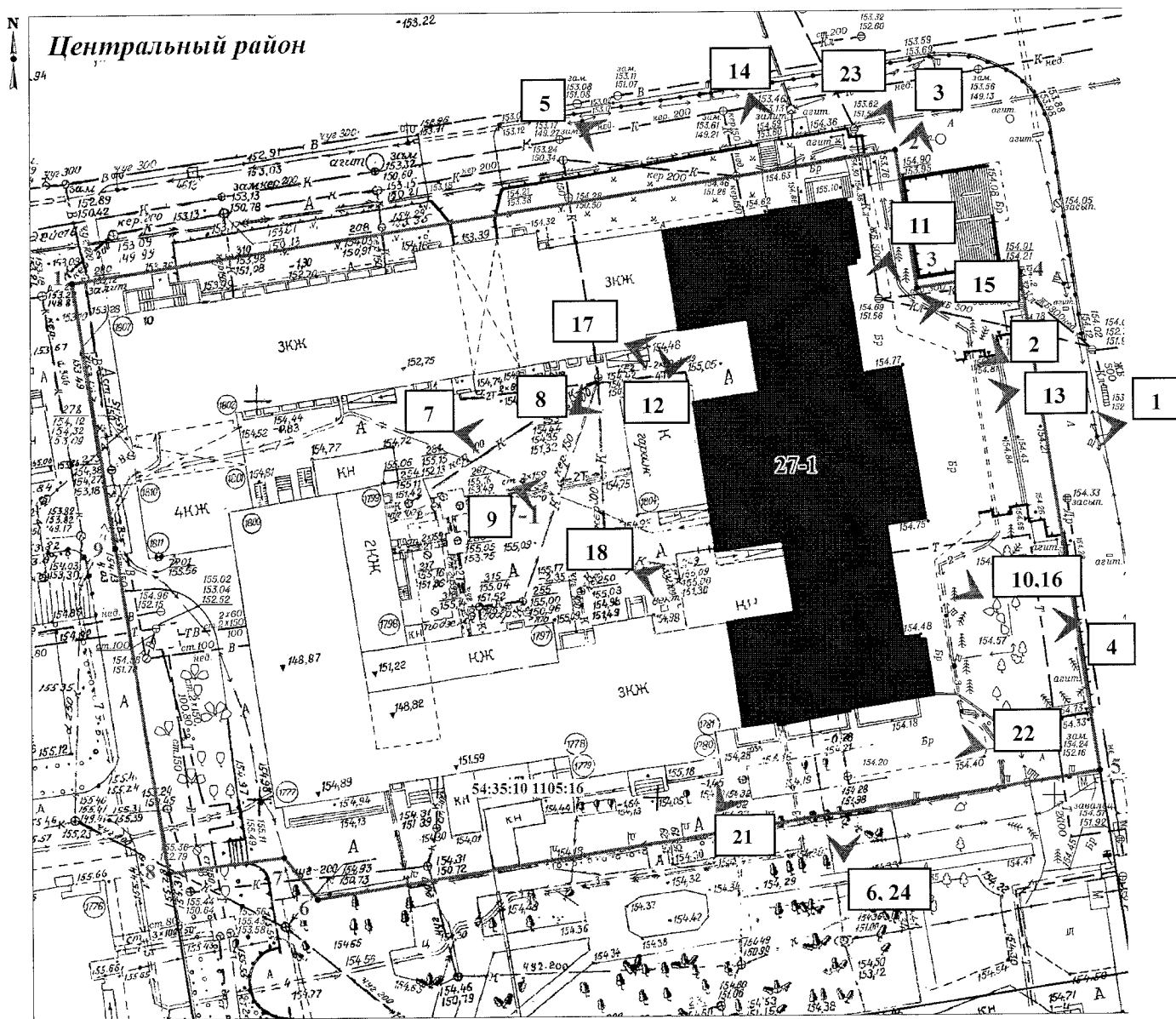
4.11. На фасадах установлены кондиционеры (Приложение № 2, схемы 2-8,10. Материалы согласования в архиве НППЦ отсутствуют).

4.12. По стене северного (дворового) фасада проходят металлические трубы воздуховодов (Приложение № 2, схема 9. Материалы согласования в архиве НППЦ отсутствуют).

4.13. Покрытие 2-х приямков со стороны южного фасада выполнено из профилированного оцинкованного металла с полимерным покрытием (Приложение № 2, схема 2. Материалы согласования в архиве НППЦ отсутствуют).

5. Фототаблица:

СХЕМА ФОТОФИКСАЦИИ Памятника, расположенного по адресу: г. Новосибирск, Красный проспект, 63 (ул. Гоголя, 8)

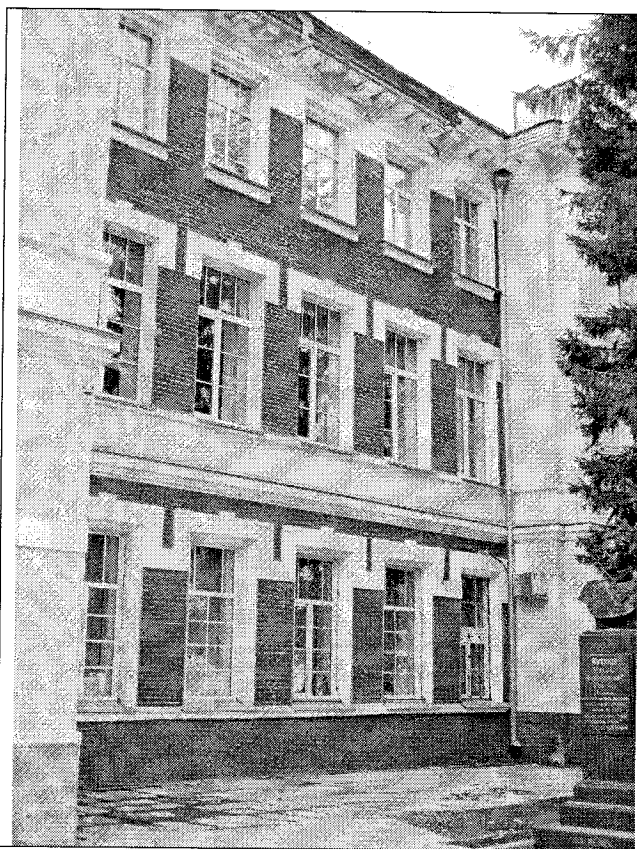


7

- точка фотофиксации и номер фотографии



1. Средняя часть (центральный ризалит) главного (восточного) фасада.



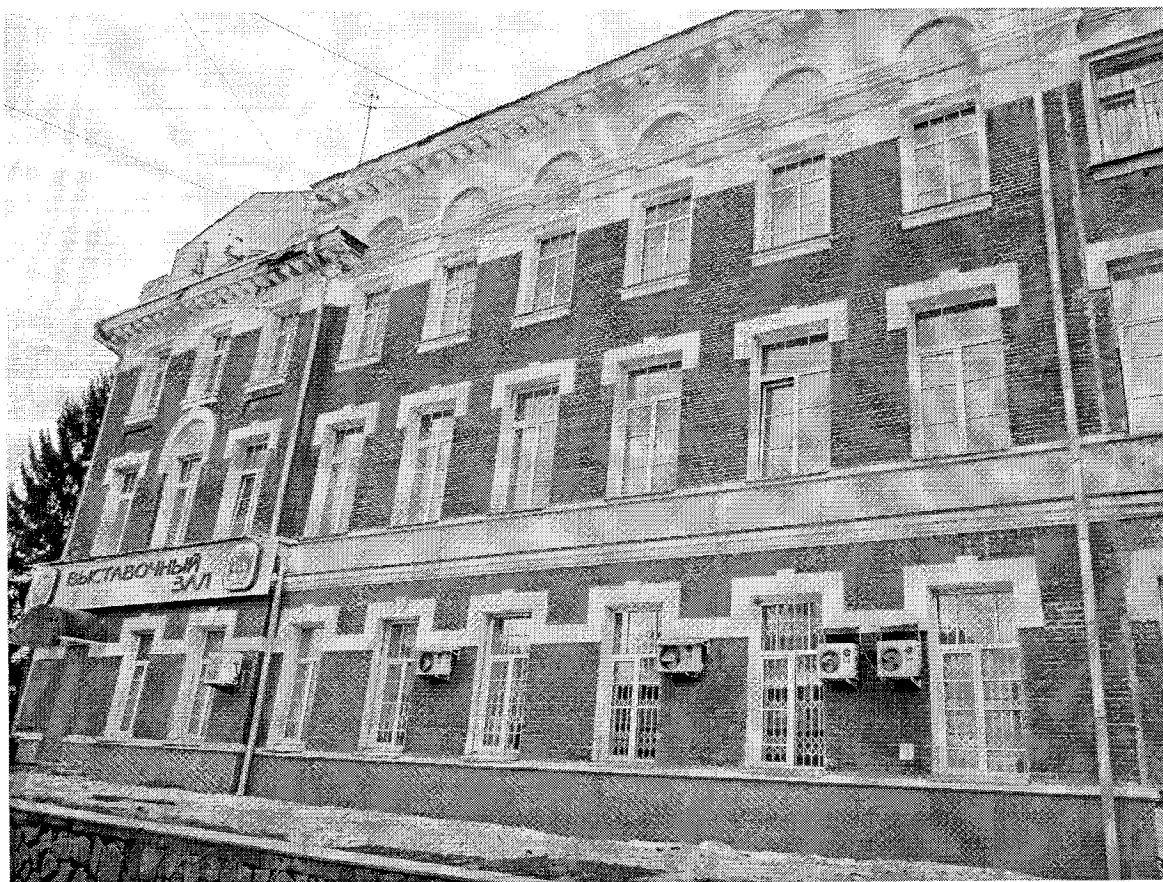
2. Правая часть восточного фасада.



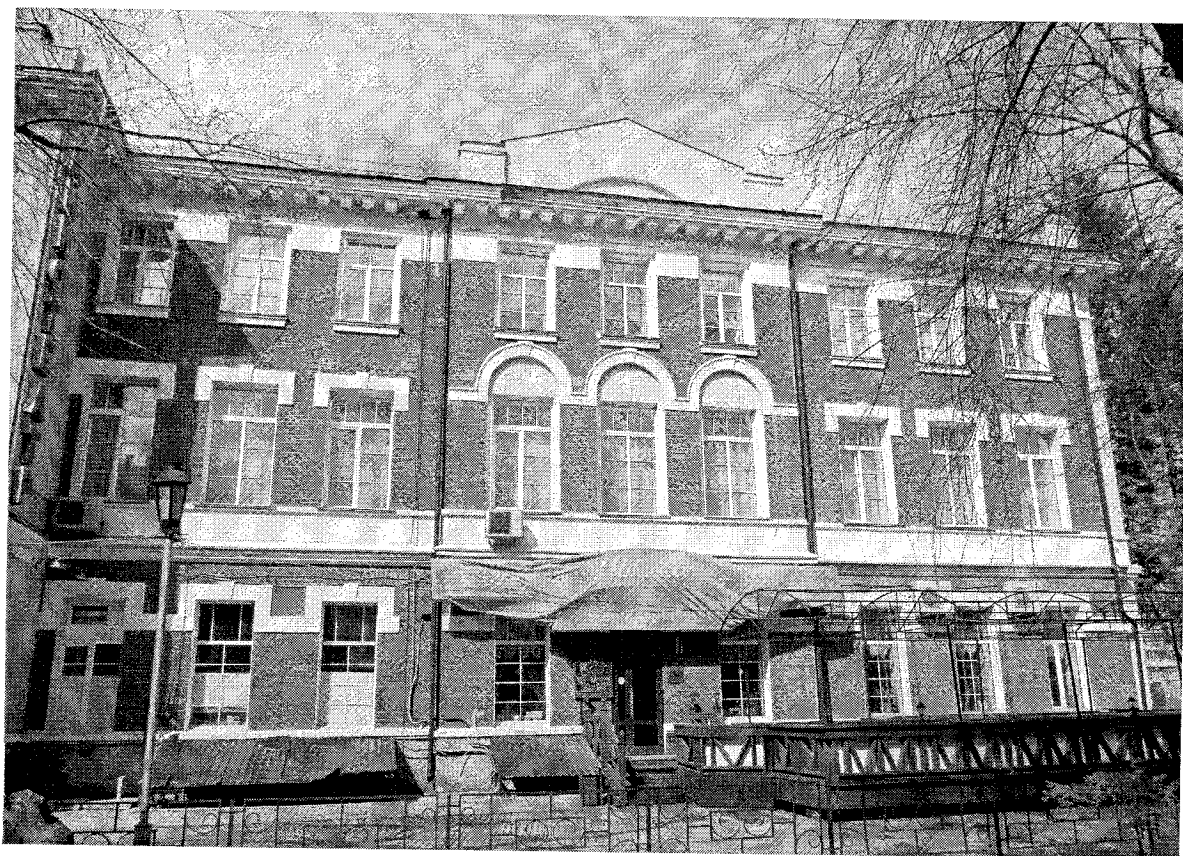
3. Правый ризалит восточного фасада.



4. Левая часть главного (восточного) фасада.



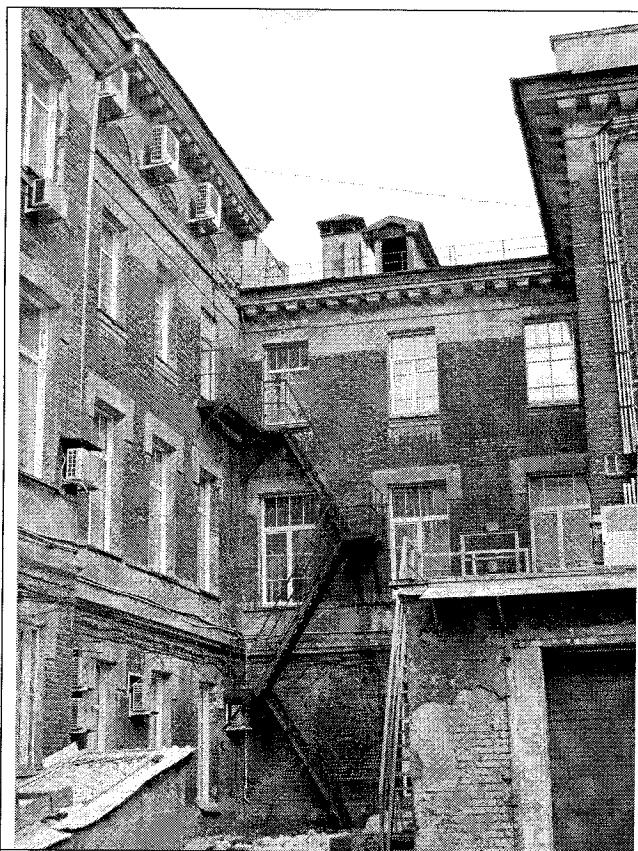
5. Фрагмент северного фасада здания (в объёме Памятника).



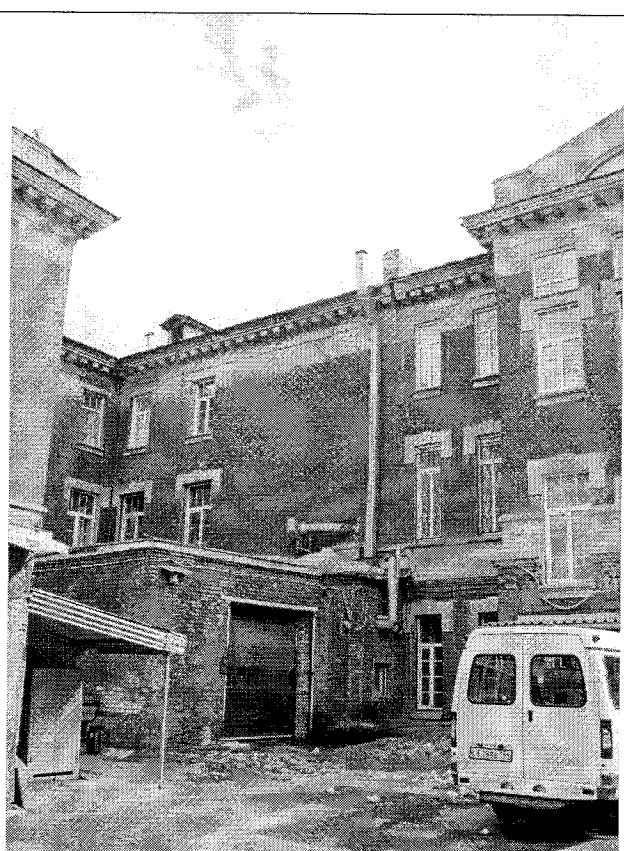
6. Фрагмент южного фасада здания (в объёме Памятника).



7. Западный (дворовый) фасад.



8. Левая часть западного (дворового) фасада.



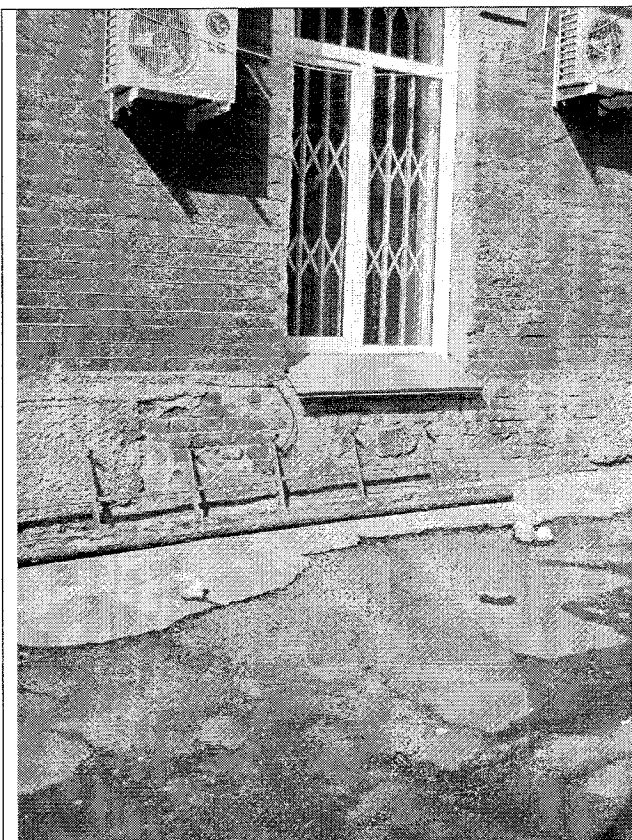
9. Правая часть западного дворового фасада.



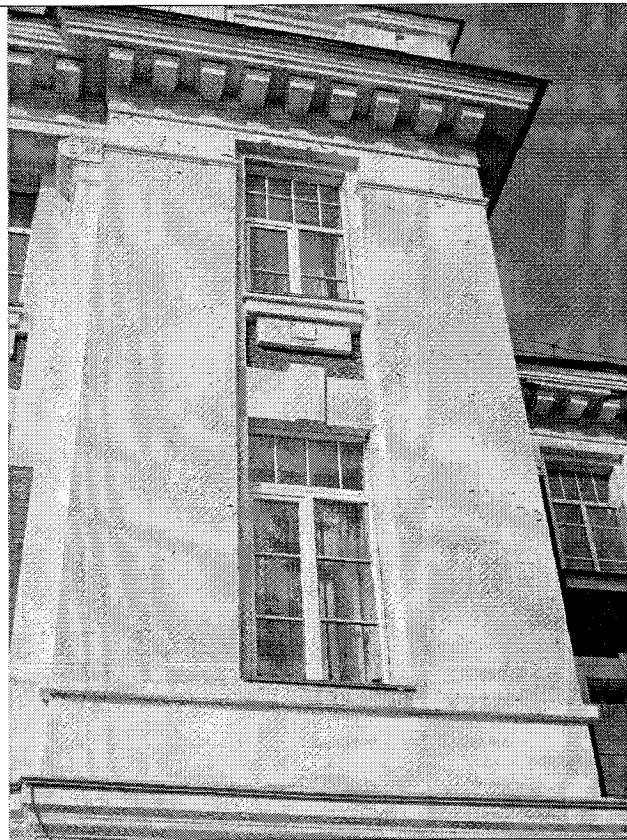
10. Дефекты отделочного слоя цоколя главного (восточного) фасада.



11. Состояние отмостки со стороны главного (восточного) фасада.



12. Отпадение штукатурного слоя цоколя южного фасада (дворовой части).



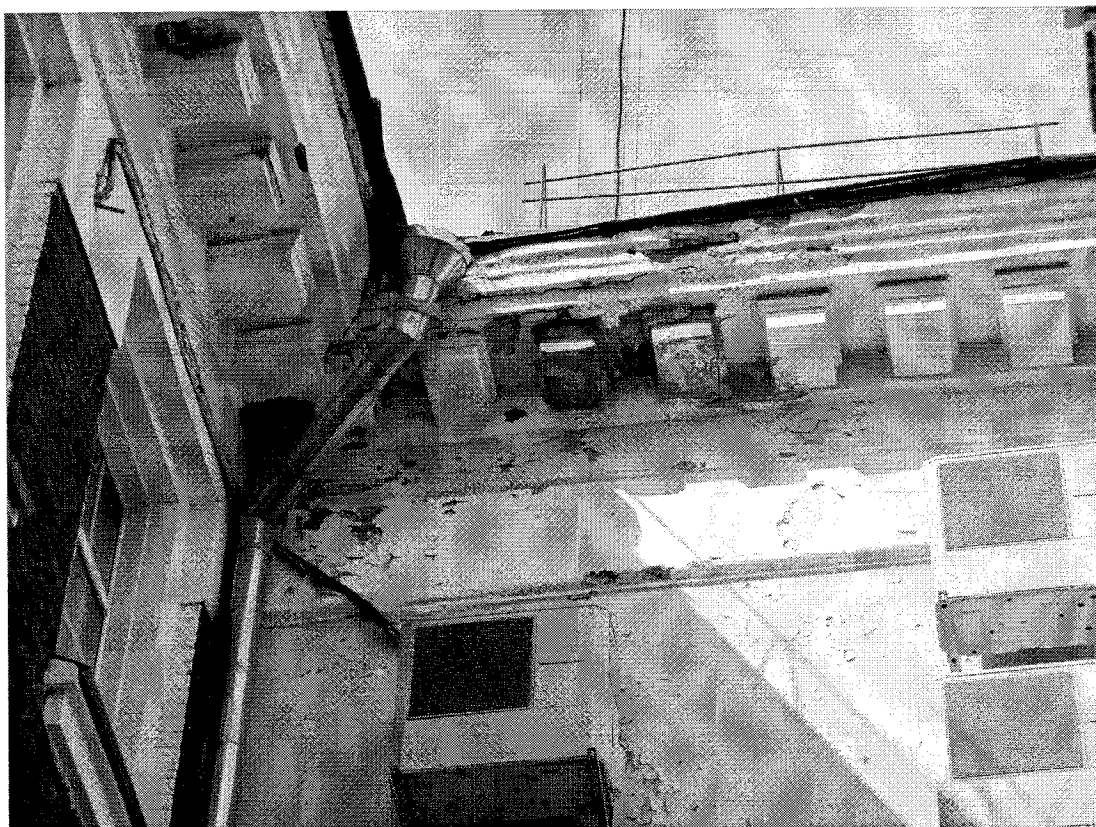
13. Состояние окрасочного слоя центрального ризалита главного (восточного) фасада.



14. Разрушение карниза северного фасада.



15. Дефекты карниза главного (восточного) фасада.



16. Состояние декора и отделки стены главного (восточного) фасада.



17. Состояние кирпичной кладки, откосов окон, карниза северной части дворового фасада здания. Отверстие для водосточной трубы.



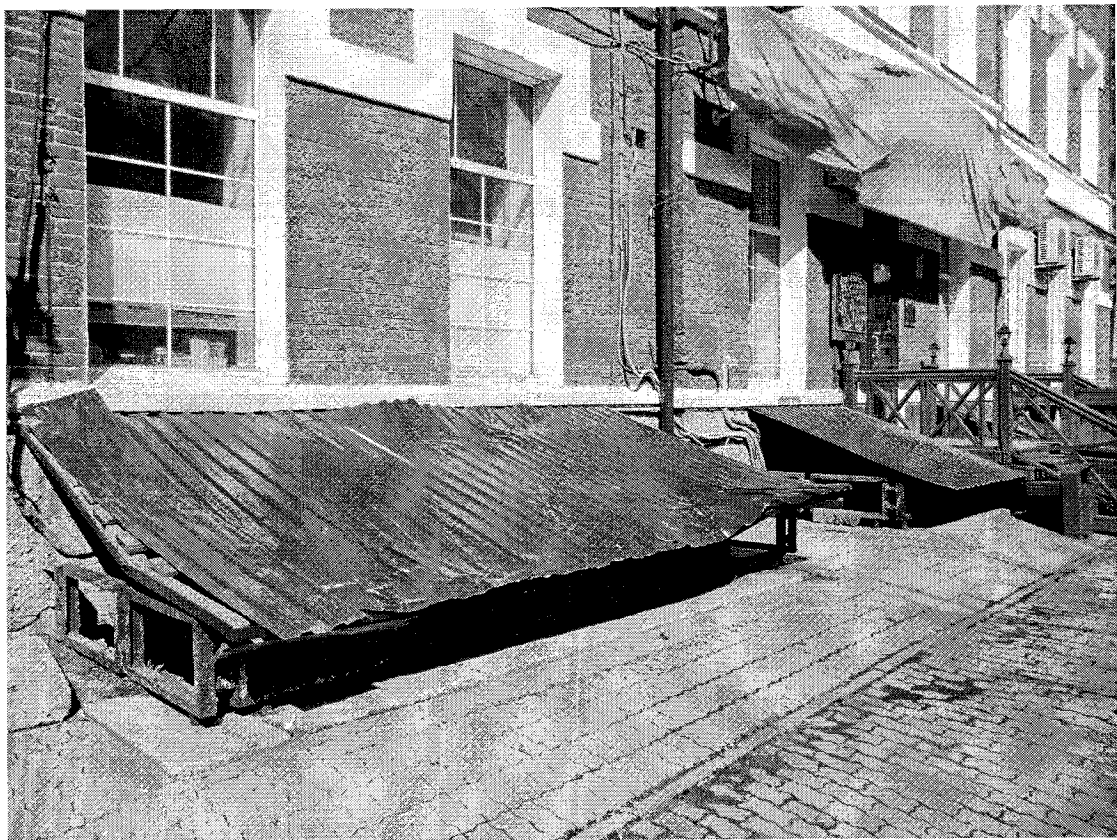
18. Разрушение карниза дворовой части северного фасада. Фрагмент водосточной трубы, ухваты.



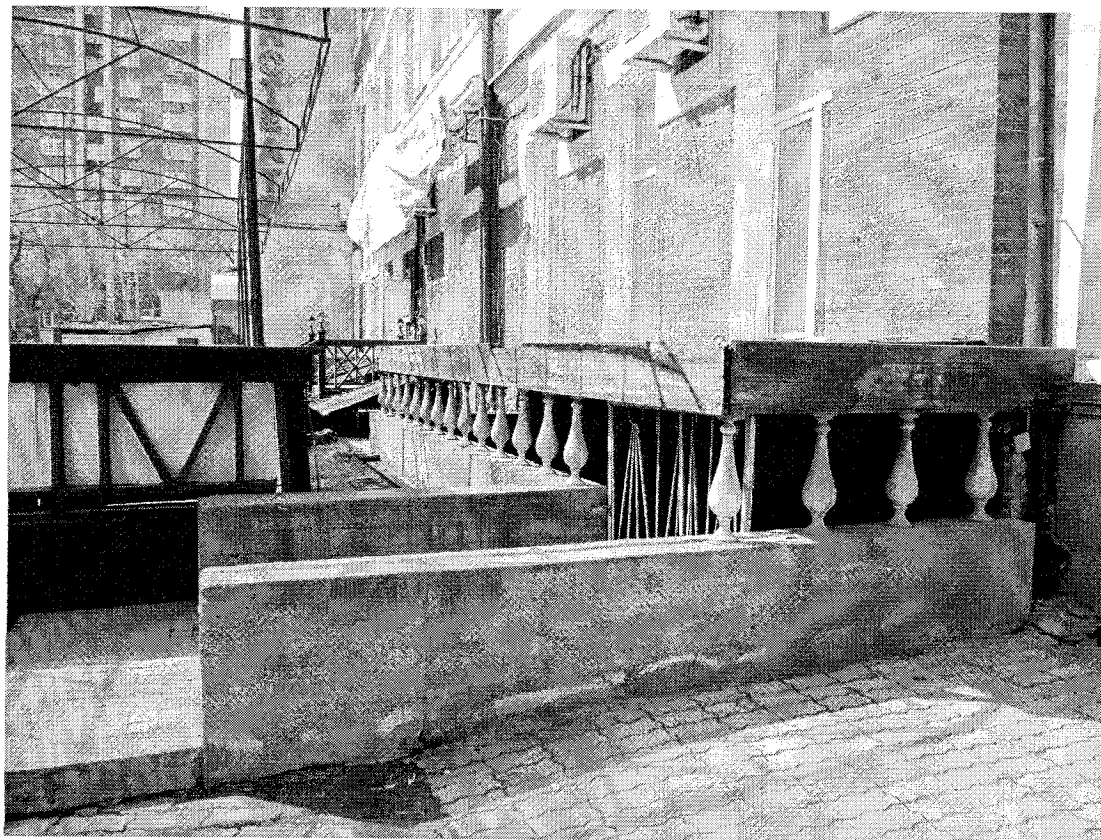
19. Дефекты кровельного покрытия и ограждения.



20. Гниль мауэрлата и следы намокания конца стропильной ноги.



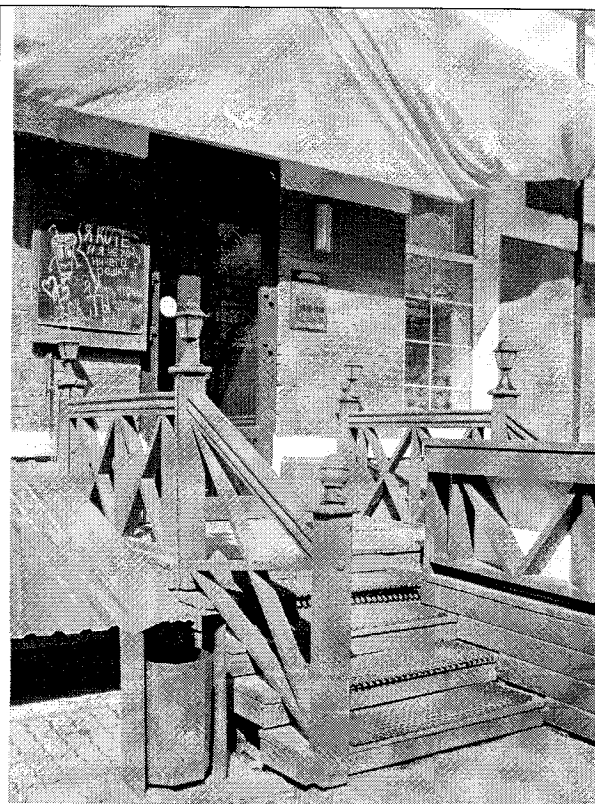
21. Приямки южного фасада. Деформация покрытия.



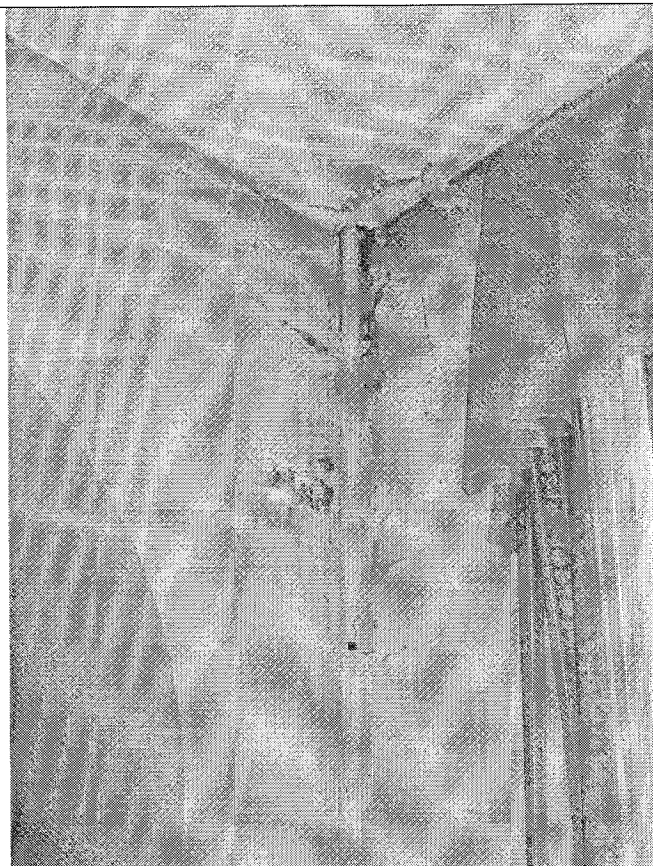
22. Вид прямка спуска в подвал со стороны южного фасада.



23. Оформление входа северного фасада.



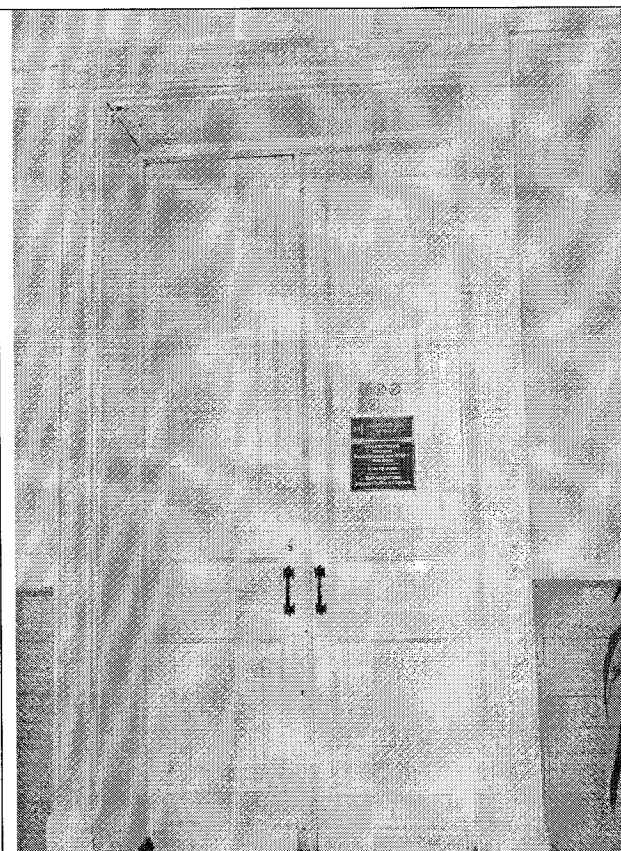
24. Оформление входа южного фасада.



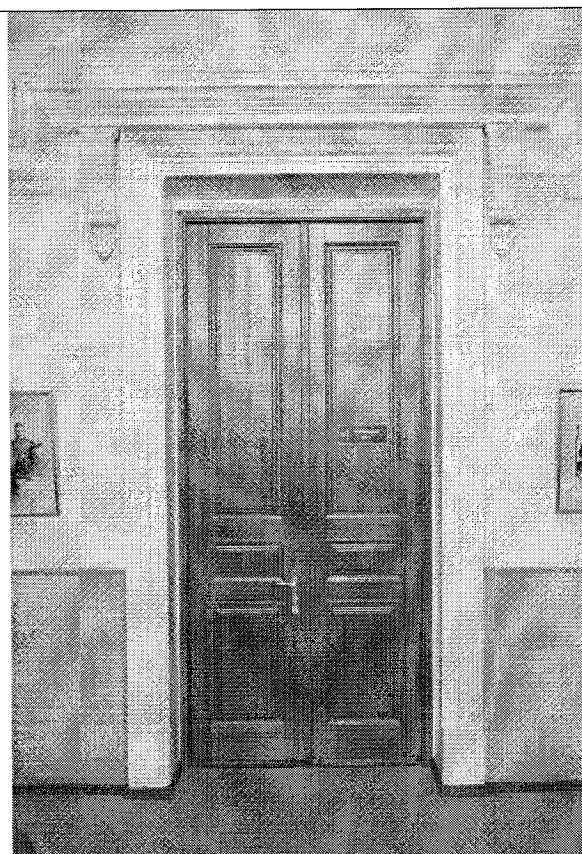
25. Следы протечки кровли в коридоре третьего этажа.



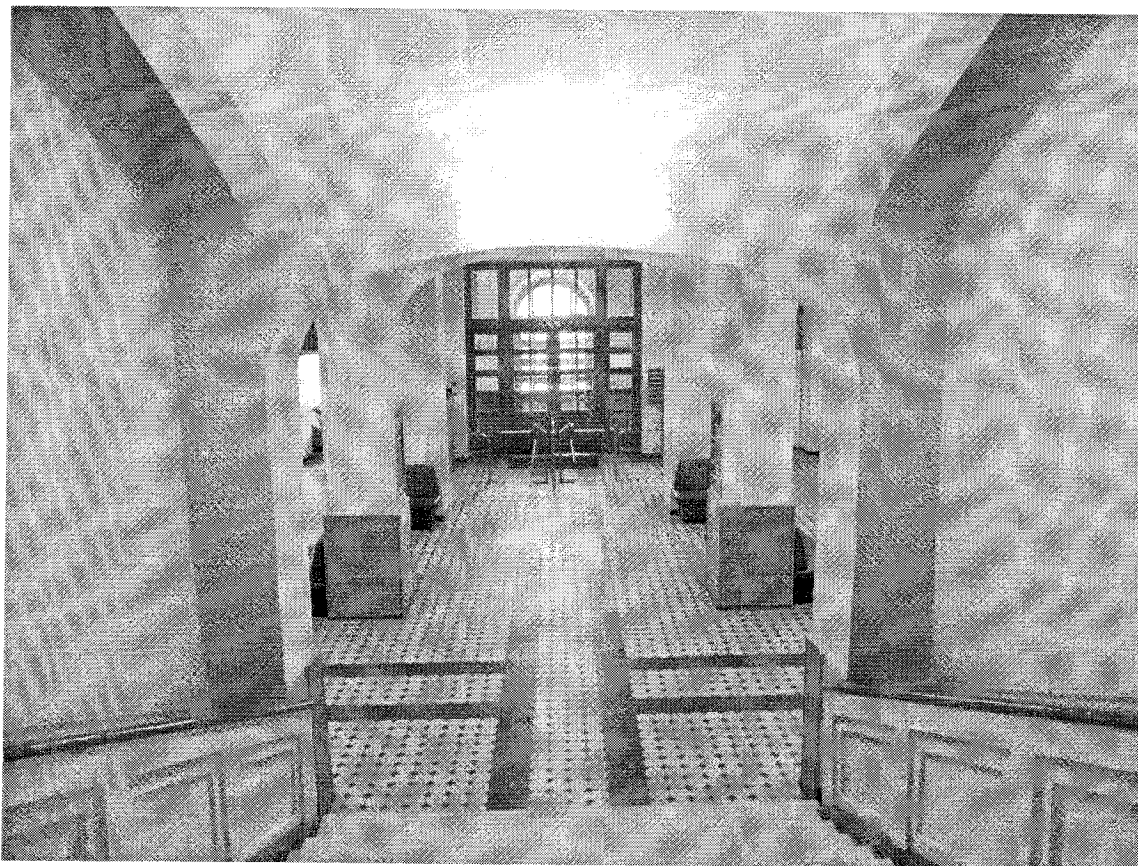
26. Состояние стен помещений теплового узла в подвале.



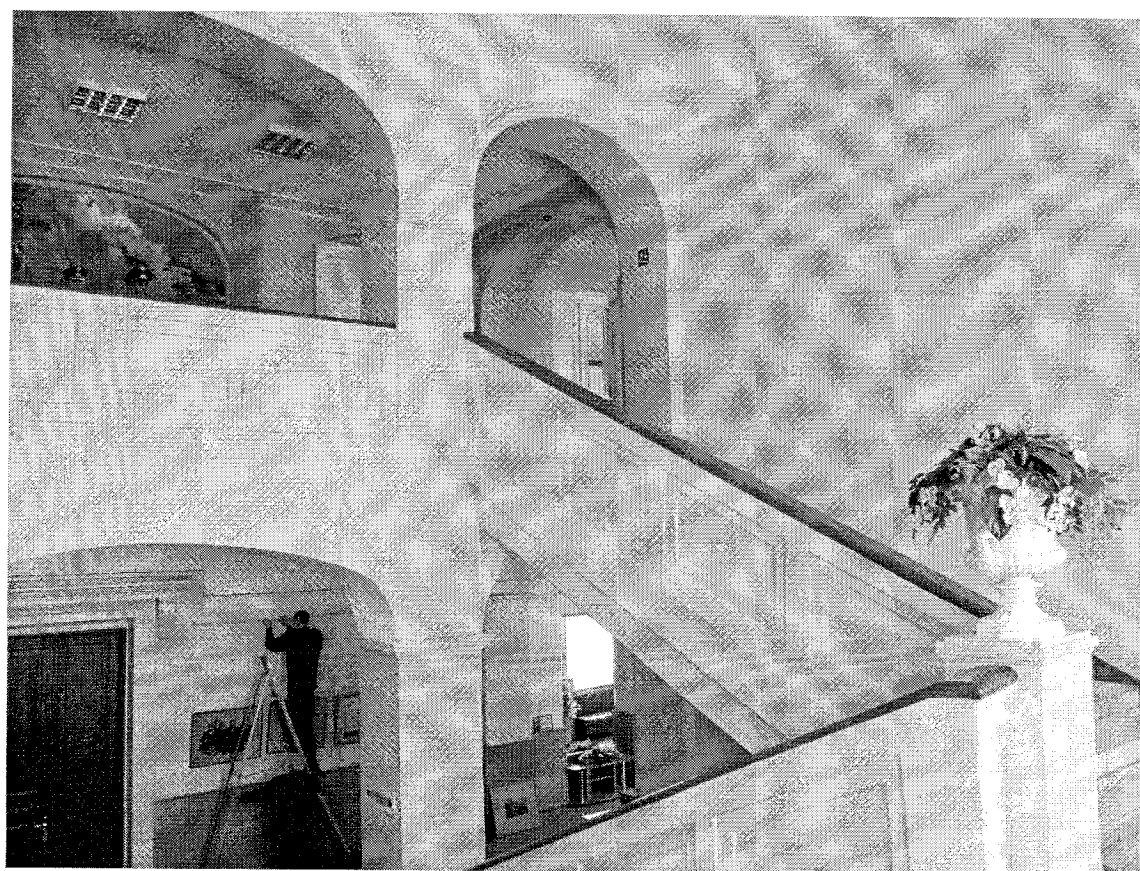
27. Внутренняя дверь с сохранившимся первоначальным декоративным оформлением.



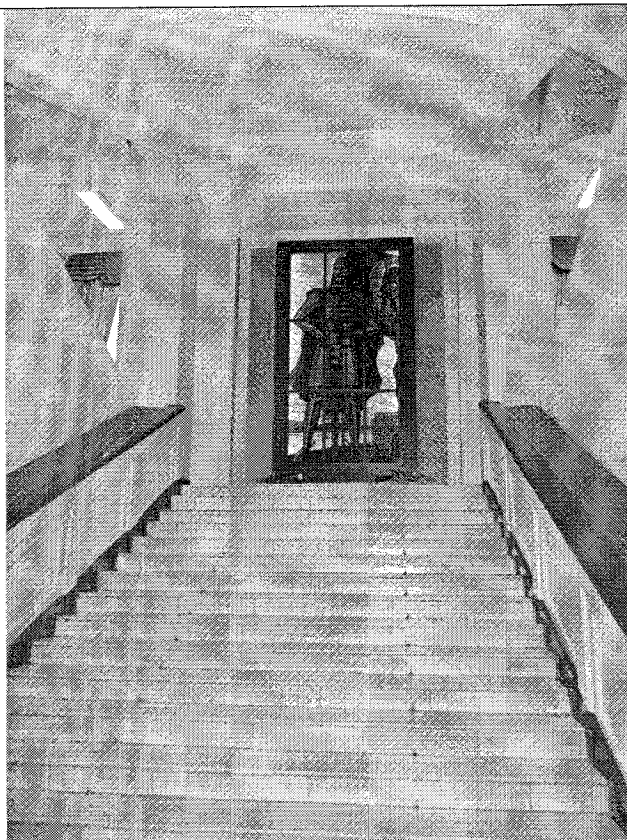
28. Декоративное оформление внутренней двери с сандриком на волютных кронштейнах.



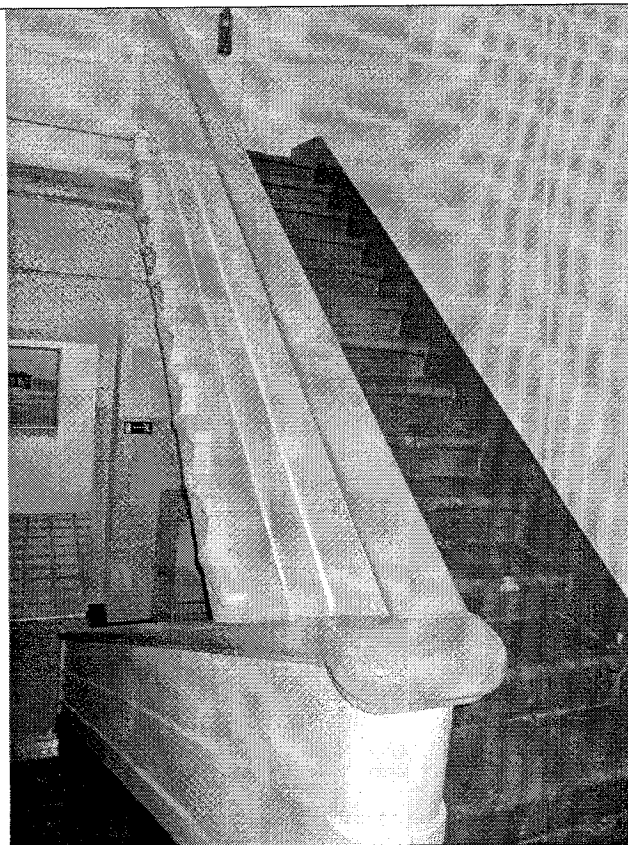
29. Колонны вестибюля. Сохранившаяся отделка пола - метлахская плитка.



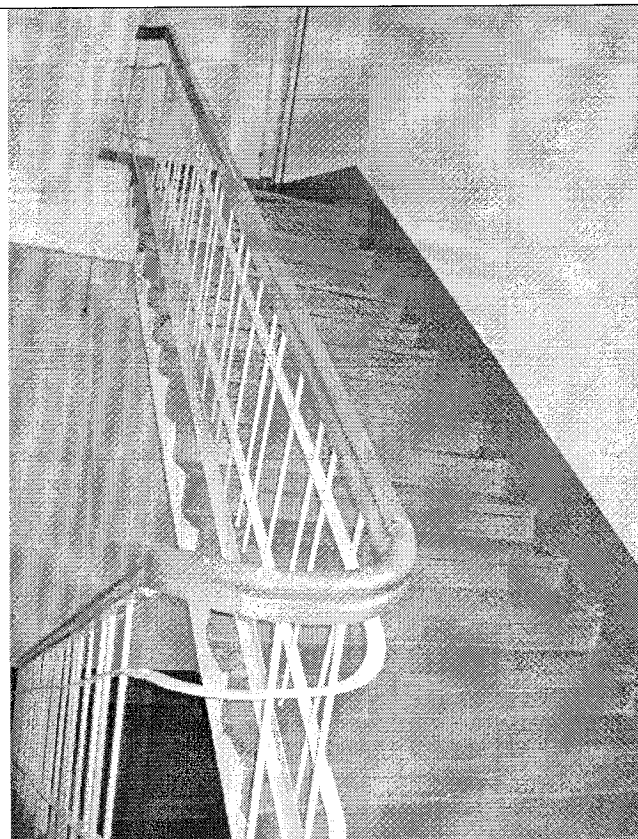
30. Оформление главной лестницы. Один из сохранившихся вазонов.



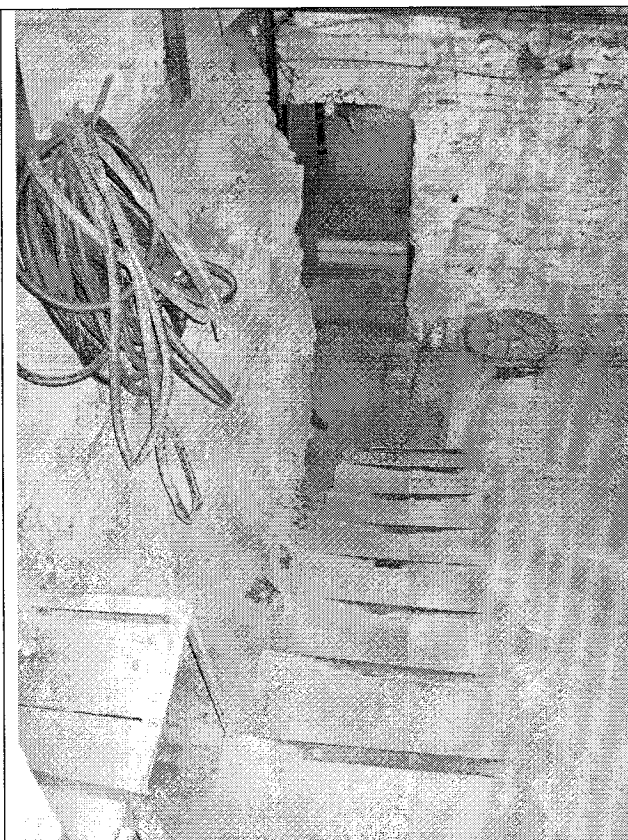
31. Главная лестница.



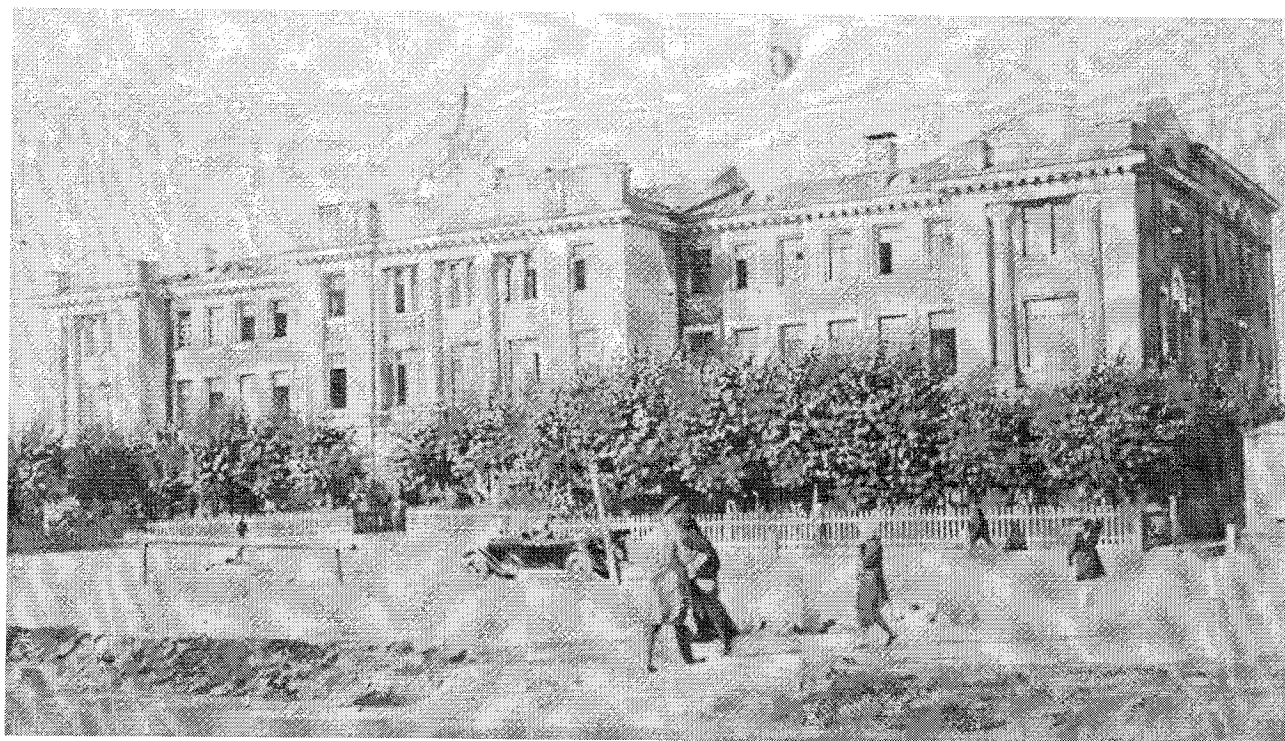
32. Лестница запасного выхода.



33. Лестница запасного выхода и подъёма на чердак.



34. Лестница спуска в подвал.



35. Дом Красной Армии, 1928 -1929 годы.

- 6. Наличие проектной документации (научно-исследовательской, изыскательской, проектной и технической), согласованной органом охраны объектов культурного наследия:**

№№ п/п	Наименование документации	№ и дата согласования
1	Проект устройства крыльца в помещения кофейни, выполненный НПЦ.	24.01.2005
2	Проект «Капитальный ремонт кафе», выполненный ПСК «Джемини», шифр 03-07.	29.06.2007
3	Эскизы оконных блоков из ПВХ профиля со стеклопакетом, выполненные ПК «Мегалайн».	11.10.2007
4	Рабочий проект «Летнее кафе» для размещения летней террасы кофейни «Шоколатте», выполненный ОАО СИ «Сибспецпроектреставрация», шифр 4-2007-АС.	16.04.2009
5	Обследование несущих строительных конструкций здания окружного дома офицеров в г. Новосибирске и разработка рекомендаций по их усилению и ремонту, отчёт, выполненный ЗАО ПФК «КАСОР», шифр 07.99 – 129.	-
6	Проект отделки фасадов, выполненный ООО «НГПИ», шифр 685.1.09-1-АР.	25.08.2009
7	Проектное предложение по решению входа со стороны северного фасада ОКН, выполненное НПЦ.	08.04.2010
8	Обследование несущих строительных конструкций здания (помещения музея, часовни и библиотеки). Отчёт, выполненный ЗАО ПФК «КАСОР», шифр 11.2010.ТО/48-10.	
9	Технический паспорт БТИ (по состоянию на 20.05.2010, подвал по состоянию на 06.05.2005).	

7. Заключительные положения:

7.1. Настоящий акт технического состояния фиксирует состояние Памятника на дату его составления и подлежит переоформлению через 5 лет.

7.2. В случае изменения технического состояния, иных характеристик Памятника либо законодательства Российской Федерации настоящий акт технического состояния подлежит досрочному переоформлению.

7.3. Любые действия собственников или иных законных владельцев помещений в Памятнике, способные повлечь изменения особенностей Памятника (предмета охраны), не согласованные с Управлением, являются угрозой сохранности Памятника.

7.4. План работ по сохранению Памятника с указанием состава (видов) таких работ и сроков (периодичности) их проведения, а также требования к содержанию и использованию Памятника, направленные на недопущение ухудшения состояния Памятника и (или) изменения предмета охраны, определяются Управлением на основании настоящего акта технического состояния и доводятся им до собственников и иных законных владельцев помещений в Памятнике.

Приложение: № 1. поэтажные планы (4 листа).

№ 2. Схема утрат и поздних элементов на фасадах (5 листов).

№ 3. Фотофиксация элементов рекламы и вывесок (2 листа).

Представитель Управления:

М.П.



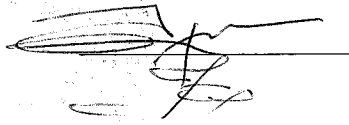
Е.Г. Медведева

Представители НПЦ:

М.П.



Т.А. Артюкова



А.Э. Южанин

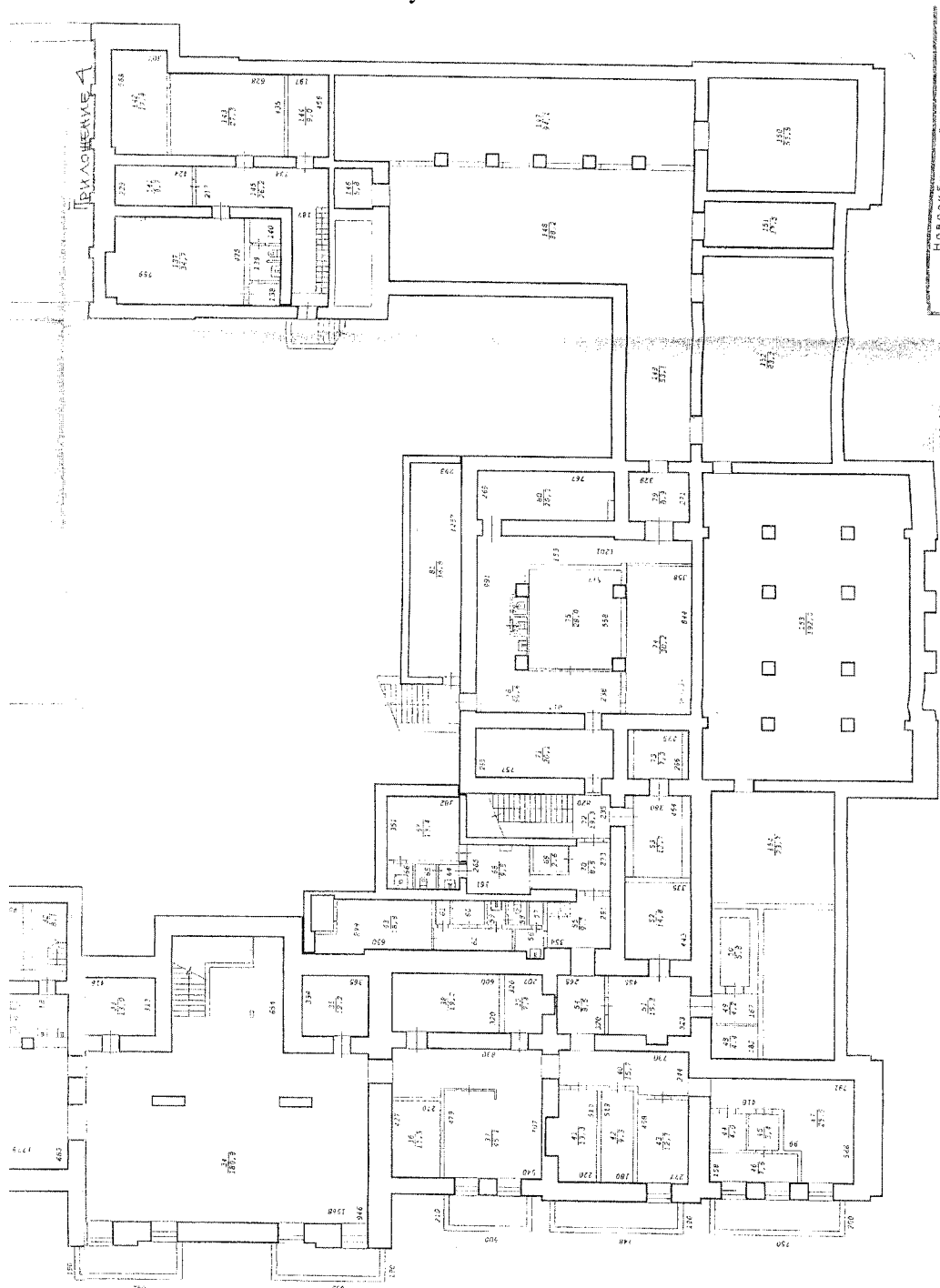


О.В. Коссовская

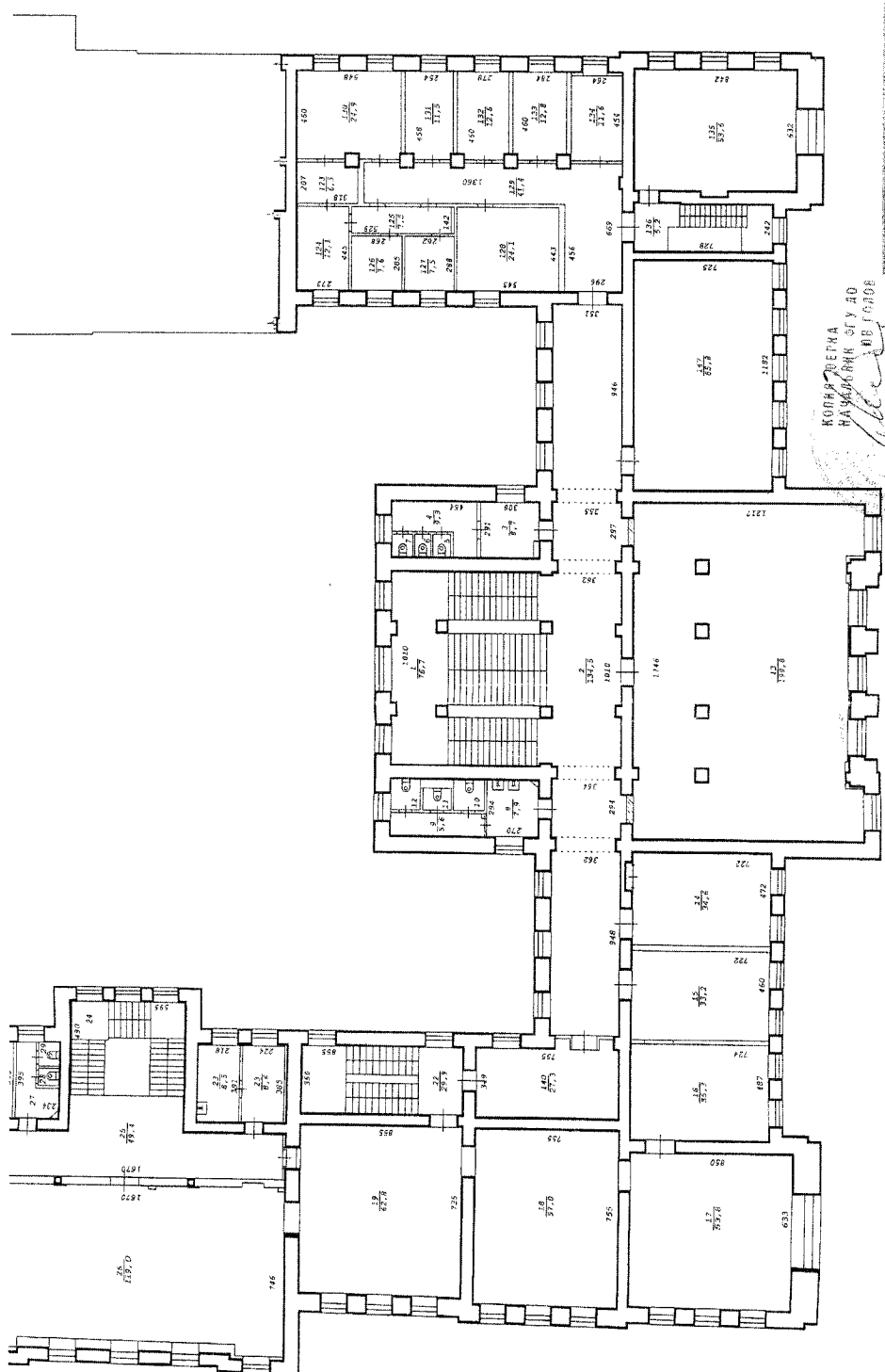
ПОЭТАЖНЫЕ ПЛАНЫ
объекта культурного наследия, расположенного
по адресу: г. Новосибирск, Красный проспект, 63 (ул. Гоголя, 8)
по состоянию на 20.05.2010

Подвал
(по состоянию на 06.05.2005)

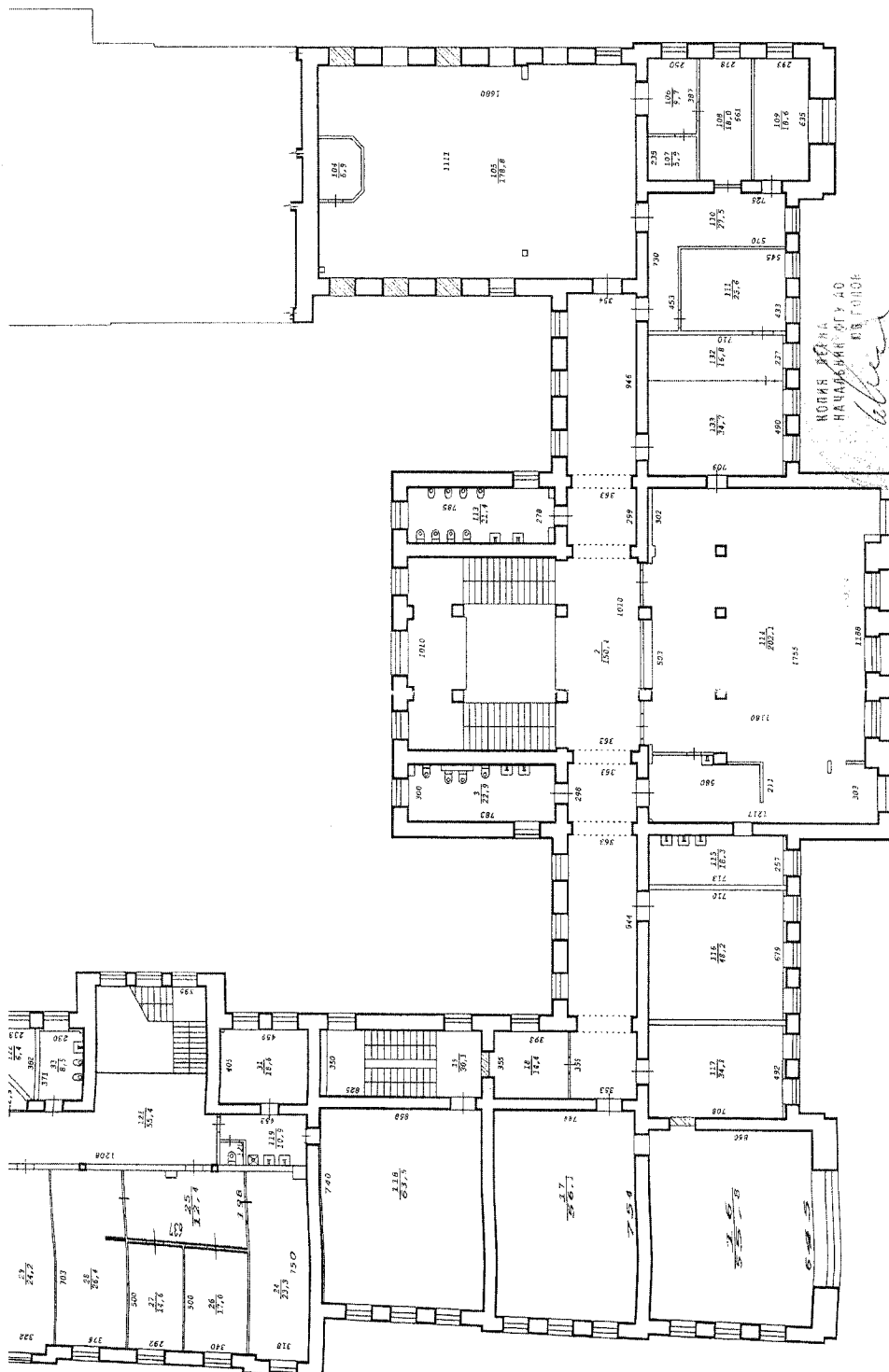
ул. Гоголя





2 этаж

3 этаж



СХЕМЫ
утрат и поздних элементов на фасадах
объекта культурного наследия, расположенного по адресу:
г. Новосибирск, Красный проспект, 63 (ул. Гоголя, 8)

Схема 1. Центральный ризалит главного (восточного) фасада

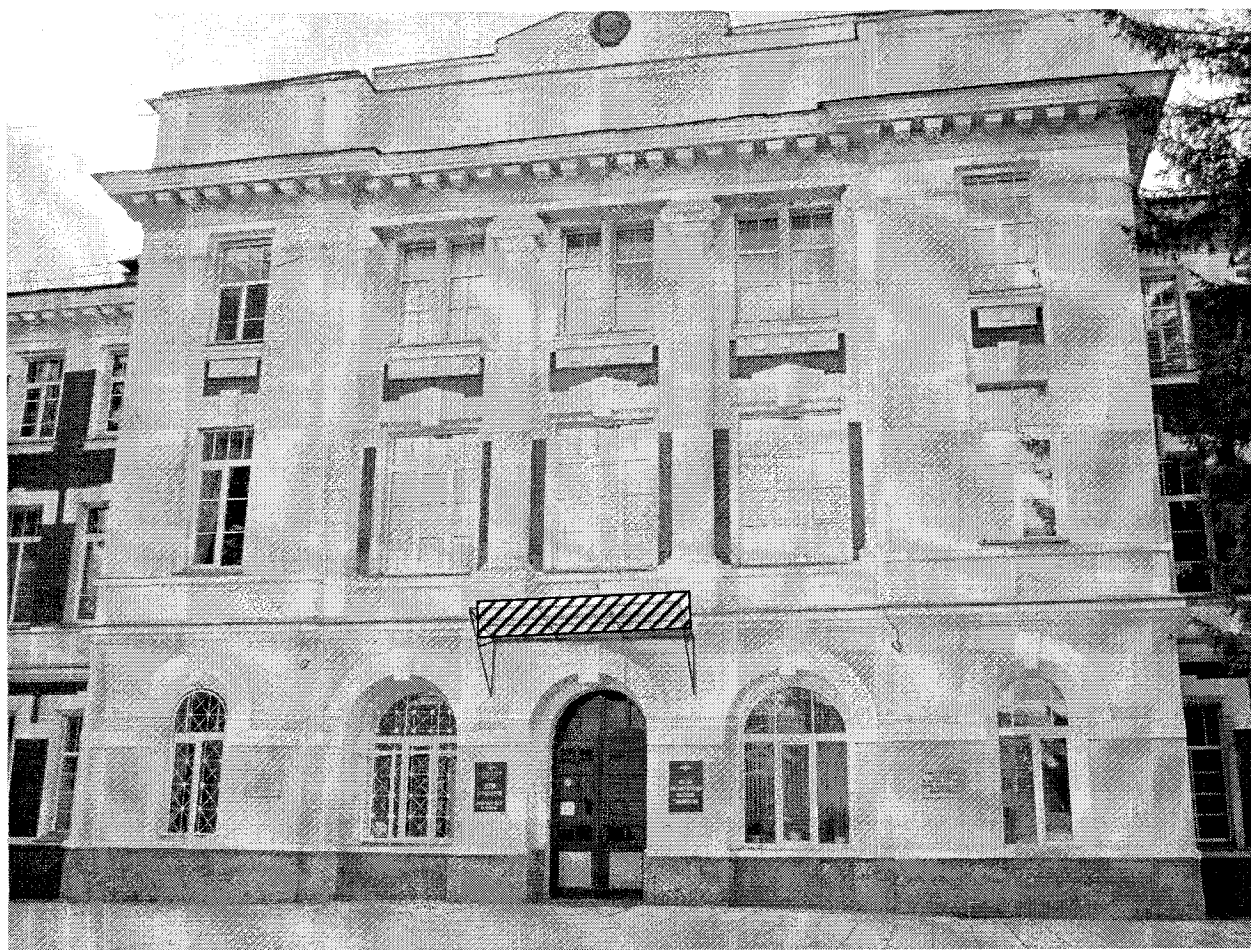


Схема 2. Фрагмент южного фасада.



Схема 3. Северный фасад.



Схема 4. Правая часть главного (восточного) фасада.



Схема 5. Фрагмент левой части главного (восточного) фасада.

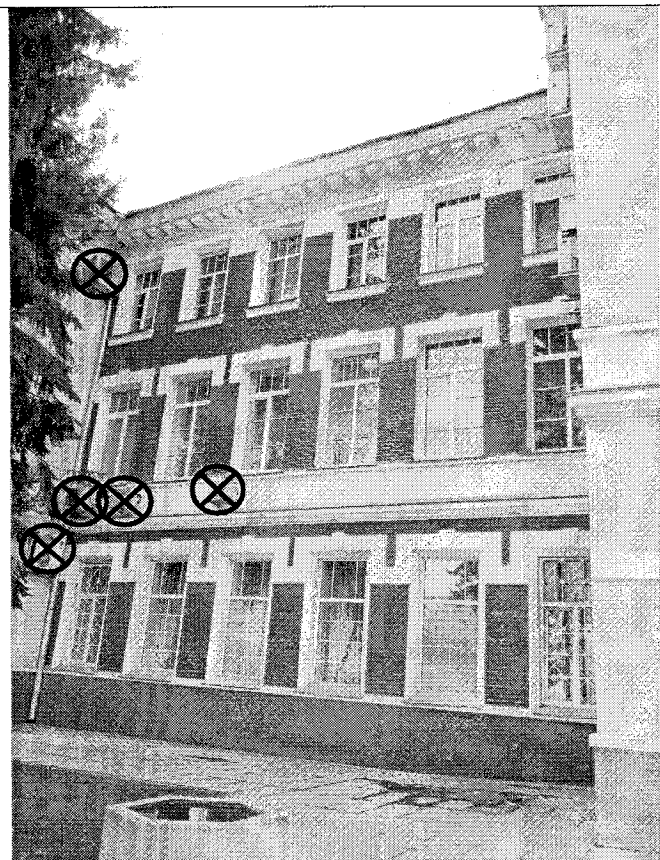


Схема 6. Правая торцевая стена центрального ризалита главного (восточного) фасада.

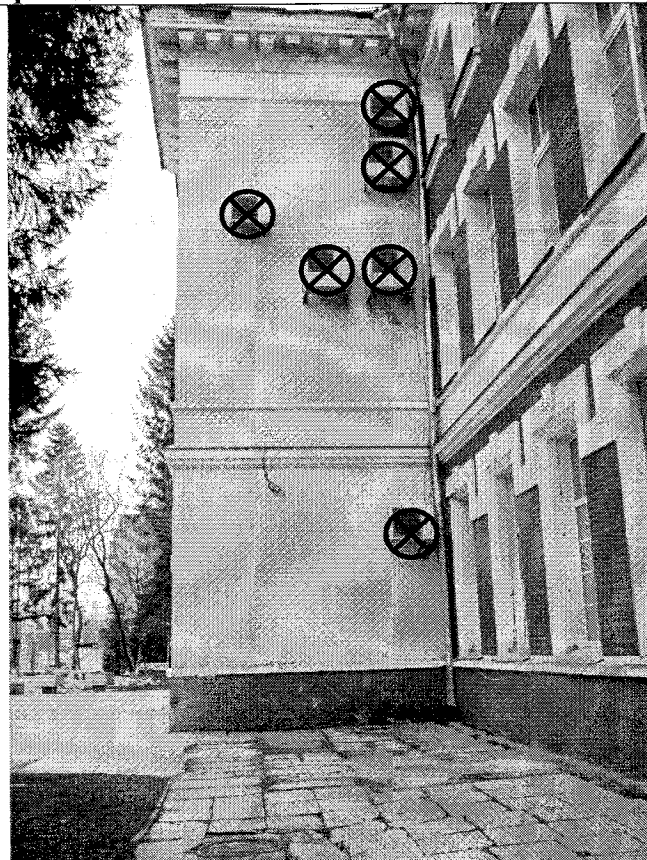


Схема 7. Дворовый (западный) фасад.



Схема 8. Территория двора. Фрагменты стен южного и западного фасадов.

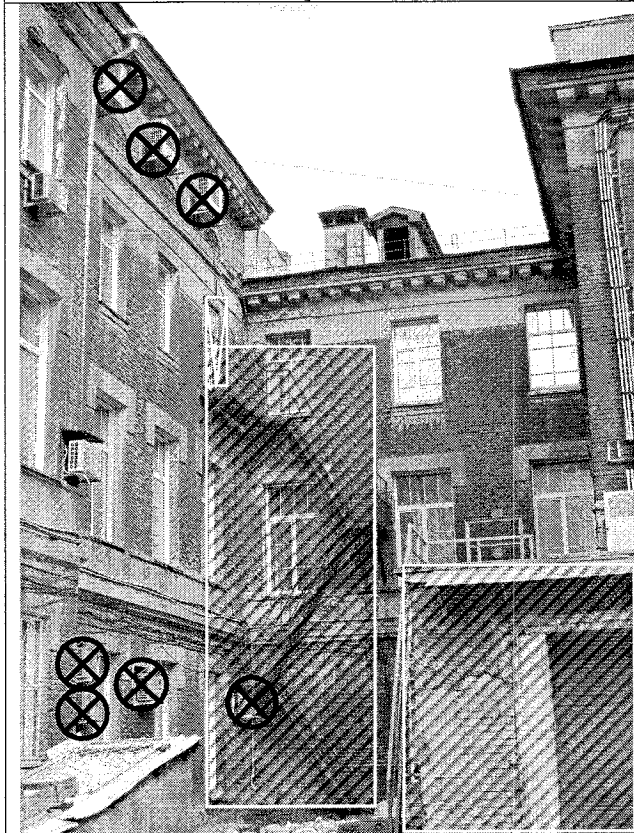
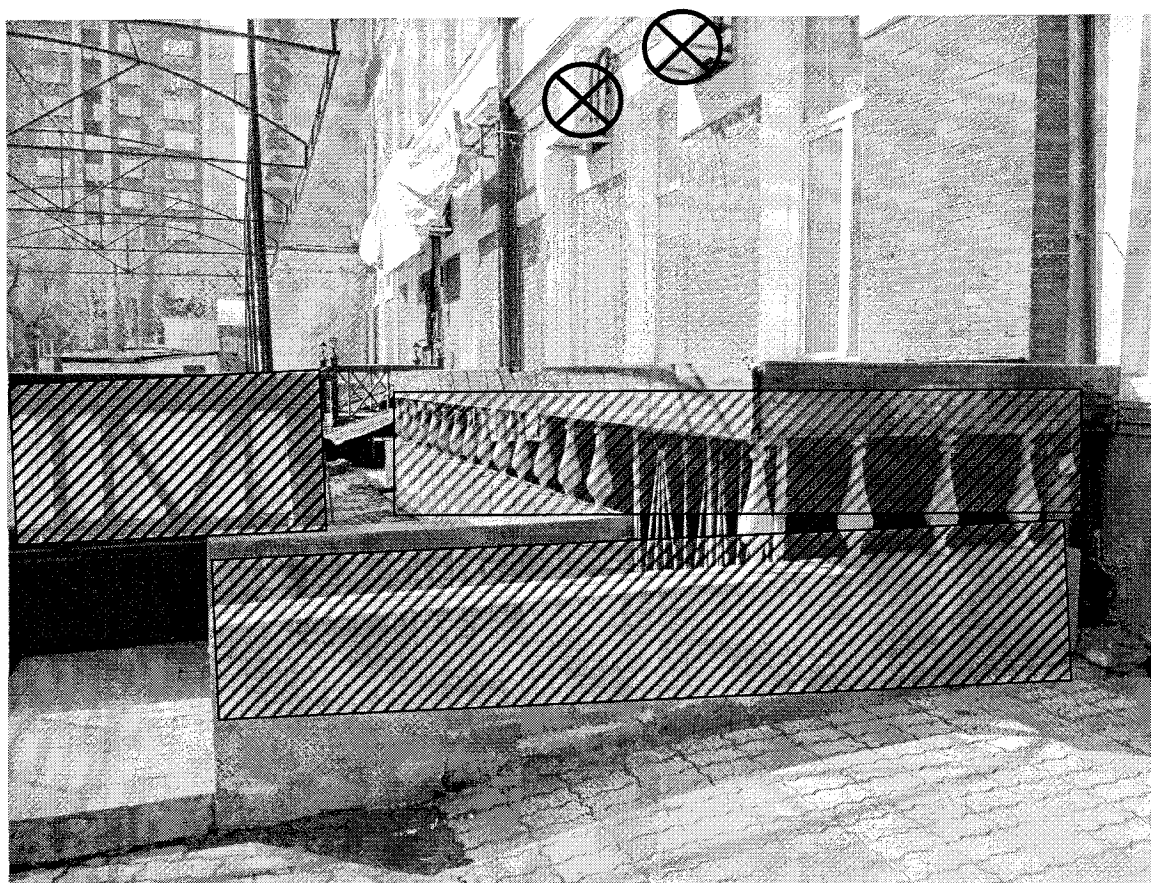


Схема 9. Территория двора. Фрагменты стен северного и западного фасадов.



Схема 10. Фрагмент южного фасада.



Условные обозначения:



- поздние наслоения;



- утраты;



- устройство входа в оконном проеме;



- размещение наружных блоков кондиционеров.

Выполнила: Коссовская О.В.

**ФОТОФИКСАЦИЯ ЭЛЕМЕНТОВ НАРУЖНОЙ РЕКЛАМЫ
И ВЫВЕСОК**

**на объекте культурного наследия «Окружной Дом офицеров (Дом инвалидов)
Здание-памятник жертвам 1-й империалистической войны»,
расположенном по адресу: г. Новосибирск, Красный проспект, 63
(ул. Гоголя, 8)**

С 20.03.2015 г. согласно п.1 ст. 35.1 Федерального закона от 25.06.2002 № 73-ФЗ «Об объектах культурного наследия (памятниках истории и культуры) народов Российской Федерации» не допускается размещение наружной рекламы на объектах культурного наследия, включенных в реестр, а также на их территориях.

Фото 1. Фрагмент южного фасада.

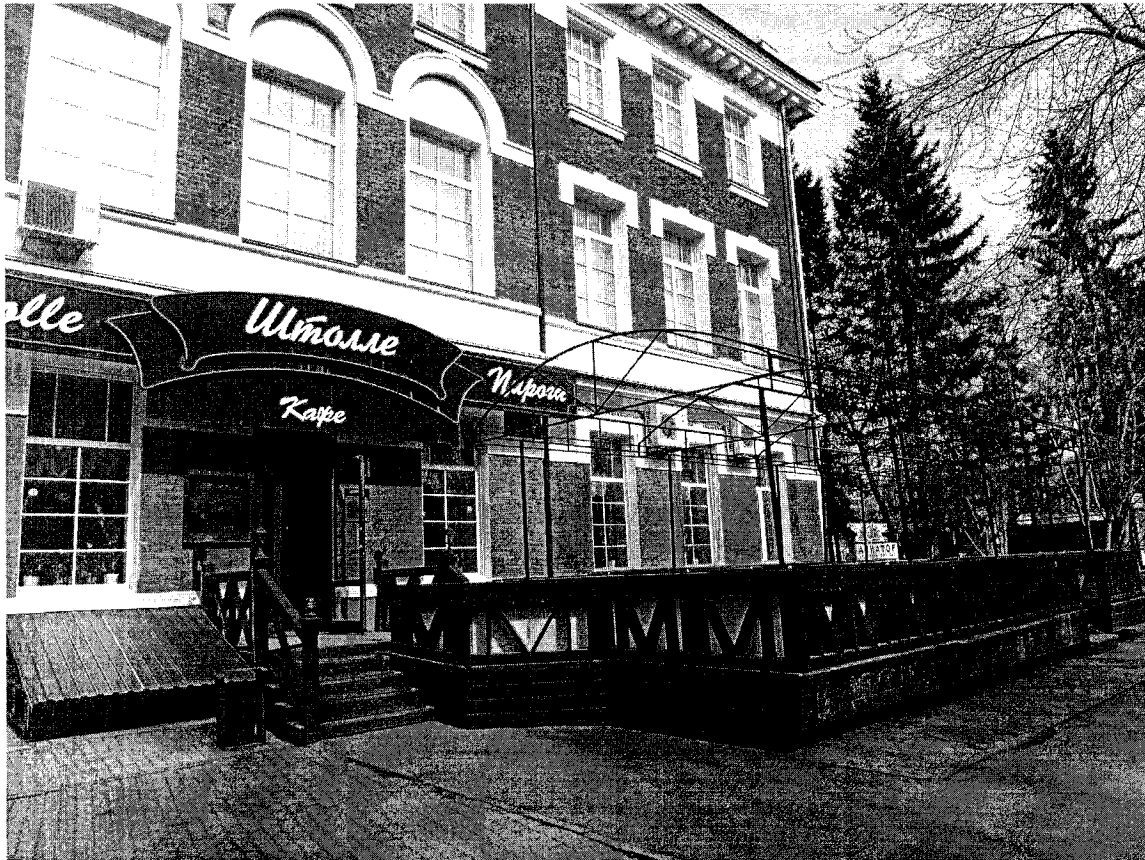


Фото 2. Угол восточного (главного) и северного фасадов.



Фото 3. Фрагмент фото 2.

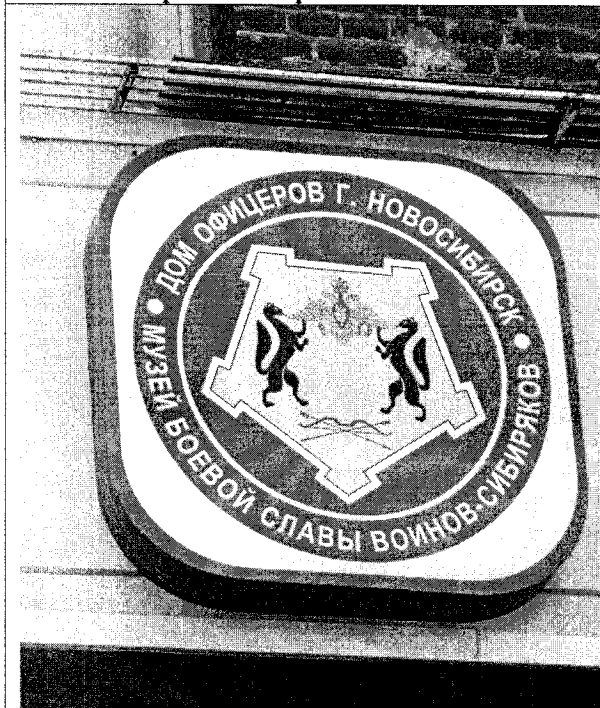


Фото 4. Фрагмент фото 1.

